



Maule

CONTACTS

Infos municipales

3

Vie Sociale

6

Environnement

7

Emploi

9

Culture

11

Sortir à Maule

12

Enfance et Jeunesse

14

Sport

18

Informations Générales

19

Sur vos agendas ...

"Les Printanières"

Jeudi 1^{er} avril

Spectacle audiovisuel et conté

par Henri-Marc Becquart "La face cachée de la forêt" Pages 12 et 20

"Les Printanières"

Du 6 au 15 avril

Exposition présentée

avec l'école primaire Charcot "Histoires de Terre" Page 12

Mercredi 6 et 14 avril

Projection de "6 milliards d'Autres"

Page 11

Dimanche 11 avril

Concert avec les chorales du Val de Maule

et de Carnoustie

Page 13

Mercredi 14 avril

Salon des Jobs d'Été et de l'Apprentissage

Page 17

Vendredi 16 avril

Concert "Brillamment Baroque"

Page 13

Du 26 mars au 11 avril

Théâtre avec Les Mascarilles

Page 12

La Mairie

Ouverture :

lundi, mardi, mercredi, jeudi, vendredi
de 9h à 12h et de 14h à 17h

SAMEDI de 8h30 à 12h30

☎ 01 30 90 49 00

Fax. 01 30 90 96 48

www.maule.fr

contact.mairie@maule.fr



Les services de la Mairie

Urbanisme	☎ 01 30 90 49 09
Scolaire	☎ 01 30 90 49 11
Guichet Unique	☎ 01 30 90 49 03
Communication	☎ 01 30 90 49.12
	☎ 01 30 90 49.17
Services Techniques	
	☎ 01 30 90 49 06
	☎ 01 30 90 41 64

C.C.A.S.

(Centre Communal d'Action Sociale)

Ouverture :

lundi, mardi, mercredi, jeudi, vendredi
de 9h à 12h.

Sur rendez-vous le mardi de 14h à 17h.

Permanence téléphonique
les après-midi.

☎ 01 30 90 49 13

Fax : 01 30 90 78.02

ccas.maule@wanadoo.fr

Crèche Familiale

☎ 01 30 90 49 16

creche.maule@wanadoo.fr

Accueil et renseignements
au Centre à vocation sociale,
tous les jours de 9h à 12h
et de 14h à 17h.

Permanences

Le Maire reçoit sur rendez-vous.

Secrétariat du Maire :

☎ 01.30.90.49.05

Adjoints de permanence
(sur rendez-vous) : 8h30 à 12h30

Samedi 3 avril	Mme KARM
Samedi 10 avril	M. SENNEUR
Samedi 17 avril	M. PECH
Samedi 24 avril	Mme DUBOIS
Samedi 1 ^{er} mai	M. VILLIER

Sommaire

Infos municipales

Vie sociale p 6 et 7
Environnement p 7 et 8

Emploi p 9

Culture

Musée Victor Aubert p 11

Les Printanières p 12

Sortir à Maule p 13

Enfance et Jeunesse

Centre de loisirs p 14

Espace Jeunes p 15

P.I.J. p 16 et 17

Sport p 18

Infos générales p 20

Maule Contacts (1 €)

Directeur de publication :
Laurent RICHARD - Maire

Impression :
Imprimerie Jasson Taboureau

Z.I. du Petit Parc
78920 ECQUEVILLY
(2 700 exemplaires)

Dépôt légal - Avril 2010

Rédaction :
Commission Communication
sous la présidence
de Francis PECH

Conception
et réalisation maquette :
Christelle MINELLA

Distributeur :
C.A.T. de la Mauldre
☎ 01.30.90.97.41

Photo de couverture :
Roger LADEUILLE,
membre du Photo Vidéo Club Maulois.

ÉTAT CIVIL

NAISSANCES

Antoine HUBERT, le 14 février

Éthis PHILIP--JOGUET,
le 17 février

Malaïka LÉRA, le 12 février

Maëlys LOBIT, le 16 février

Mattéo CARREIRO, le 18 février

Alban FONTAINE, le 22 février

Margaux VANTORHOUDT,
le 26 février

Evan LELARD, le 2 mars

Gaëtane TRÉFEIL, le 9 mars

Yasmine MORJANI, le 15 mars

Le Conseil Municipal adresse
ses félicitations aux heureux parents.

DÉCÈS

Suzanne GALINIER

veuve BARTHE,

le 16 février à l'âge de 95 ans

Rectificatif : Gijsbertus SPRUIJT

le 23 janvier à l'âge de 56 ans

Le Conseil Municipal présente ses
condoléances aux familles.



Malgré tout le soin apporté à la relecture
attentive du bulletin, des erreurs peuvent
nous avoir échappé. Merci de ne pas nous
en tenir rigueur.

EDITORIAL

Dans ces mêmes colonnes, il y a un an, je vous annonçais un budget 2009 volontariste et vigilant :

Volontariste, pour réaliser des investissements plus que nécessaires, ce qui avait de plus pour effet de soutenir l'activité locale (donc l'emploi) en ce début de crise.

Vigilant, pour contenir les dépenses de fonctionnement de la commune en les verrouillant à leur minimum nécessaire pour assurer les services à la population.

Je peux vous dire aujourd'hui que ces 2 objectifs ont été atteints :

1. Nous avons réalisé les investissements importants programmés : l'école Charcot que nous inaugurerons en mai, le square Gaston Ramon de la place des Fêtes, la rue Maurice Berteaux, le terrain multisports Robert Virlovet, pour ne citer que l'essentiel, soit plus

de 2,2 millions d'euros pour entretenir et rénover les équipements communaux. De plus, tout ceci a été réalisé avec une économie d'environ 90 000 € par rapport aux coûts des travaux budgétés et avec un niveau d'emprunts nécessaires de 340 000 € inférieur aux besoins prévus, grâce à une bonne maîtrise à la fois des prix, de la gestion et de la réalisation de ces gros travaux ou acquisitions.



2. Nous avons diminué les dépenses réelles de fonctionnement de la commune de -3,5 % par rapport au budget et de -1% par rapport aux dépenses réalisées en 2008 tout en améliorant certains des services rendus à la population. Bon résultat à mettre au mérite de tous et je tiens à le souligner : chacun a joué son rôle en toute responsabilité : l'équipe municipale, le personnel communal, les responsables des associations (qui elles aussi gèrent indirectement une part significative du budget), tous ont contribué par leur motivation vigilante et leur créativité productive, qu'ils en soient tous félicités et remerciés. Cela a permis de n'ajuster les taux des impôts communaux que faiblement soit 1,9 % (pour une inflation subie par les communes de 2,6 %, soit le double de celle subie par les ménages qui a été de 1,3 %) alors que de très nombreuses villes de plus de 5 000 habitants des Yvelines comme celles de la Région ou de la France entière, déjà l'an dernier, augmentaient très significativement leurs impôts. Nous avons terminé cette année avec 117 000 € d'excédent global reportable au fonctionnement de 2010, c'est un succès collectif dans ce contexte très difficile de baisse de recettes : bravo à chacun !

Nous abordons donc 2010, malgré une forte baisse de recettes d'environ 157 000 € en 2009, dans une meilleure position financière que prévue, certes modeste (Maule n'ayant jamais été riche par son faible potentiel fiscal) mais significative grâce à la bonne gestion solidaire de chacun.

Les perspectives de recettes 2010 sont pires que 2009 : L'Etat, la Région comme le Département, toutes les institutions extérieures qui contribuent usuellement au financement des communes (ce qui représente environ 40 % des recettes globales), nous présenteront ainsi une deuxième fois, de façon plus accentuée, la "facture de la crise" qu'eux-mêmes subissent. C'est maintenant 400 000 € de moins en deux ans, ce qui est pour nous considérable, qui manquent assez brutalement à

l'appel, puisque cela représente plus de 7 % de nos dépenses de fonctionnement. Ils referment ainsi le robinet pour réduire le débit faute de plus, c'est-à-dire diminuent leur contribution "solidaire" à nos budgets, en nous mettant devant le fait accompli de nous débrouiller à faire le joint ! Cette crise est structurelle, elle est subie à tous les niveaux et nous est répercutée de façon durable par une diminution sensible des dotations récurrentes et subventions que nous attendons cette année.

Comment réagir à cette situation ? Pouvons-nous passer le cap fraternellement en nous serrant les coudes ou nous faut-il trancher à coupes sombres dans certains services rendus à la population, alors que la quasi totalité d'entre eux sont des services de base devenus indispensables à la vie des familles (du plus petit au plus ancien), celles qui travaillent dur et loin (les deux parents par exemple) ou celles qui sont dans une situation sociale difficile accentuée par cette même crise ? La fraternité entre Maulois s'exprime matériellement par l'impôt communal, chacun à sa mesure. Celui-ci est au total 14 % inférieur à l'impôt moyen payé dans les communes Yvelinoises de 5 à 10 000 habitants et 21 % inférieur à la même strate de comparaison au niveau national. Ajuster les impôts serait nous rapprocher de la moyenne mais en restant fidèles à nos engagements, c'est-à-dire inférieurs à la moyenne des impôts payés dans les autres communes de notre strate.

Cette solidarité est souhaitable dans ces temps durs, même si, bien entendu, une augmentation de notre contribution est toujours difficile à accepter par rapport notamment à l'année précédente ; cette fraternité entre Maulois restera à un niveau très raisonnable par rapport aux autres villes.

Ajoutons enfin que la réforme de la fiscalité locale en cours nous réserve des perspectives plutôt défavorables, ce qui incite aussi à la prudence.

J'ai donc décidé, avec l'équipe municipale, de proposer au Conseil du 29 mars d'ajuster significativement, mais avec raison gardée, les taux des impôts communaux et voter un budget tout aussi rigoureux qu'en 2009, qui maintient les services indispensables à la vie des Maulois et à sa qualité et qui satisfait les investissements tout aussi nécessaires à la collectivité.



Je reviendrai bien sûr vers vous le mois prochain, avec Alain Baranger, Conseiller Municipal délégué aux Finances, vous présenter en détail et analyser avec vous, le budget primitif 2010 qui aura été voté par votre Conseil Municipal ce 29 mars.

S'il est difficile, ingrat, voire même contre-nature pour un maire de prendre une telle décision (il est tellement plus agréable et facile de gérer la prospérité que la pénurie), je le fais en toute responsabilité et je suis convaincu, avec toute l'équipe municipale, que ce choix fraternel est juste et qu'il est celui de notre bien commun et durable.

Le Maire

Laurent RICHARD

Informations

DÉCLARATION D'IMPÔTS

En raison des déclarations d'impôts à établir pour fin mai, le service des impôts a décalé ses permanences en mairie.

Celles-ci auront lieu :

- **MARDI 13 AVRIL** de 14h à 16h
- **MARDI 11 MAI** de 14h à 16h
- **VENDREDI 28 MAI** de 14h à 16h



INSCRIPTION À L'ÉCOLE MATERNELLE

Vous pouvez dès à présent inscrire votre enfant né en 2007 à l'école maternelle Charcot.

Vous devrez :

- Vous présenter à la Mairie muni de votre livret de famille, du carnet de santé de l'enfant et d'un justificatif de domicile.

Il vous sera alors remis un certificat d'inscription sur la liste scolaire ainsi qu'un dossier pour l'inscription à l'école maternelle.

- Retourner le dossier complet à l'école maternelle avant le 22 mai 2010 (possibilité de le déposer directement dans la boîte aux lettres de l'école).

En l'absence d'un document du dossier, il ne sera procédé qu'à une inscription provisoire de votre enfant.

Une réunion vous sera proposée le **samedi 5 juin 2010** :

- 10h à 11h : sans la présence des enfants. Je répondrai alors à vos questions (dans le réfectoire de l'école maternelle).
- 11h : visite de l'école avec les enfants (possibilité de ne venir qu'à ce moment là).

Mme QUESNEL
Directrice de l'École maternelle Charcot
☎ 01.34.75.88.67 - 0781825k@ac-versailles.fr

CÉRÉMONIE DU 8 MAI

PAIX SUR LA TERRE

Le 8 mai est une date mémorable. Voici 65 ans, l'Allemagne nazie capitulait sans condition. Un abominable cauchemar prenait fin.

Depuis, chaque année se déroule une cérémonie solennelle unissant dans une même ferveur l'ensemble de la population.

En 1954, une loi créait fin avril une journée consacrée au souvenir des déportés morts pour la France.

Cette année, le samedi 8 mai, la mémoire des Maulois victimes de l'holocauste (une quatrième vient d'être identifiée) sera honorée dans le cadre de la commémoration de la Paix retrouvée.



PARDONNE MAIS N'OUBLIE PAS.

La Municipalité, le Souvenir Français,
l'U.N.C et la Croix Rouge

SOIRÉE DÉBAT AU COLLÈGE DE LA MAULDRE

Mme Hanane AHSSISSI ☎ 06.63.52.82.61
hanane.ahssissi@orange.fr
Mme Maryse PICQUE ☎ 01.30.90.62.10
mpicque@orange.fr



La FCPE s'associe au collège de la Mauldre pour une intervention de l'ANPAA (Association Nationale de Prévention en Alcoologie et Addictologie) auprès des parents le

**JEUDI 27 MAI 2010 À 20H
AU COLLÈGE DE LA MAULDRE
SOIRÉE DÉBAT**

**Les risques liés à la consommation de cannabis
et / ou d'alcool chez les jeunes.**

Nous vous invitons à venir nombreux afin de vous informer, d'échanger, de répondre à vos questions autour de cette thématique.



54, rue de Mareil
78580 MAULE
☎ 01.30.90.92.22
☎ 01.34.75.87.16

Informations

EN DIRECT DU CONSEIL MUNICIPAL

Vous trouverez ci-dessous le résumé des principales décisions du Conseil Municipal prises lors de la séance du 8 mars 2010.

Le Conseil Municipal traitait, outre des délibérations de moindre importance, trois points principaux :

- Tout d'abord, suite à la démission de M. David LEGUIDE pour raisons personnelles, le Conseil Municipal a installé dans ses fonctions un nouveau Conseiller, M. Bruno THIEBLEMONT, à qui nous souhaitons la bienvenue. Ce remplacement a également donné lieu à plusieurs modifications au sein des Commissions Municipales où siègent David LEGUIDE.

- Puis, point particulièrement important, le Conseil Municipal a procédé à un Débat sur les Orientations Budgétaires de 2010 : cette préparation budgétaire a permis de révéler à quel point, malgré une gestion et une exécution budgétaire rigoureuse et performante, la crise économique touche durement, comme en 2009, les moyens financiers de notre commune, par une diminution très importante de nos recettes venant de l'extérieur en 2010.

Cette chute des recettes est très préoccupante, car dans le même temps, le maintien des services à la population ... nécessite des moyens, maîtrisés mais non compressibles. Par ailleurs, la rénovation des bâtiments communaux, la réfection et la mise en sécurité de la voirie et de l'espace public doivent être poursuivis de manière vigilante et volontariste.

Cette crise difficile nous oblige à ajuster significativement les impôts communaux, moins élevés à Maule que dans nombre de communes comparables des Yvelines (impôts communaux actuellement inférieure de 14% à la moyenne des villes de 5 000 à 10 000 habitants en Yvelines), et que la commune a très peu augmenté en 2009 alors que nos recettes se dégradaient déjà.

- Enfin, point également très important, puisqu'il touche directement et en profondeur l'avenir de Maule : l'intercommunalité. En effet,

suite au vote prochain de lois relatives à la réforme territoriale, toutes les communes de France auront l'obligation d'être dans un périmètre de regroupement en intercommunalité avant le 1^{er} janvier 2012 puis auront l'obligation de le concrétiser dans l'année qui suit.

Il est donc essentiel pour nous de finaliser notre démarche, et de créer notre Communauté de Communes avec les villes et villages qui nous environnent ou nous ressemblent, qui partagent notre bassin de vie ou avec qui nous voulons construire notre avenir. A l'unanimité, le Conseil Municipal a délibéré favorablement pour manifester son intention de créer une Communauté de Communes, avec 14 autres villes de la Plaine de Versailles et du Plateau des Alluets. Nombre d'entre elles sont très proches et constituent notre voisinage direct : Andelu, Bazemont, Mareil sur Mauldre, les Alluets le Roi, Herbeville, Montainville, Crespières ...

Les autres villes, telles que Saint-Nom-la-Bretèche, Feucherolles ou d'autres, sont à peine plus éloignées et surtout privilégient comme nous un territoire à dominante rurale et un cadre de vie préservé et vert, loin de l'urbanisation et des industries que nous voulons maintenir éloignées.

A partir de cette déclaration d'intention, nous entrons dans la phase de préparation et d'études, avec pour objectif d'aboutir à une entité opérationnelle dès le 1^{er} janvier 2012. Cette union nous permettra de mettre en commun des compétences, des services, des moyens humains ou matériels, et permettra le développement de services ou d'équipements que, nos voisins comme nous même, ne pourront financièrement et humainement assumer seules. Cela nous rendra une marge de manœuvre qui devenait de plus en plus étroite depuis de longues années, pour la réalisation des projets d'intérêt général à venir.



La Vie Sociale

REPAS ET APRÈS-MIDI RÉCRÉATIFS POUR LES AÎNÉS

A la salle des Fêtes de 12h à 17h30
Jeudi 1^{er}, 8, 15 (avec les enfants)
et 29 avril.

Inscription au repas (6,60 €)
au ☎ 01.30.90.49.13

Le service et l'animation sont assurés par les intervenants du C.C.A.S. et des élèves du lycée du Buat. Le transport est assuré sur demande.

CONSULTATIONS PROTECTION INFANTILE (P.M.I.)

**FERMETURE TEMPORAIRE
DE LA P.M.I. (Pandémie grippe H1N1).**

Pour prendre rendez-vous,
merci de contacter le secrétariat de la PMI au
☎ 01.34.92.87.20

ATTENTION !
Madame BEAUCOUR, puéricultrice de
PMI est mutée.
Les permanences sont suspendues.

SERVICE SOCIAL

Pour rencontrer les assistantes sociales
Mme Caroline Vignet
et Mme Sylviane Patron,
prendre rendez-vous au ☎ 01.34.92.87.20

ATELIER DU BIEN VIEILLIR

S'adressant aux personnes de plus de 55 ans, assurées MSA ou non, les Ateliers du Bien Vieillir ont pour objectif de mieux les responsabiliser vis-à-vis de leur capital santé.

Un cycle de six ateliers qui permet de s'informer sur les clés du mieux vivre et du bien vieillir sur les thématiques suivantes : le bien vieillir, l'alimentation, les 5 sens, l'ostéoporose, le sommeil et le médicament.



Renseignements au ☎ 01.30.90.49.13

APRÈS-MIDI DANSANT

Animation mensuelle ouverte à tous
LUNDI 12 AVRIL

Venez danser de 14h à 18h
Entrée : 2 € (donnant droit à une consommation)
Animation assurée par Brigitte Côtard.
Possibilité de transport GRATUIT par minibus.

APRÈS-MIDI BELOTE

MARDI 6 AVRIL à 14h
à la salle des fêtes

Entrée : 2 € (donnant droit à une consommation)

COMMUNIQUÉ C.A.F.



**La télédéclaration
du changement de situation**
Un nouveau service sur le www.caf.fr

Une nouvelle offre de service "Télédéclaration du changement de situation" est désormais disponible sur le www.caf.fr

Accessible depuis l'espace "Mon compte", rubrique "Ma situation change", cette offre permet à l'allocataire de télédéclarer grossesse, naissance, adoption, changement d'adresse ou de coordonnées bancaires.

Deux bonnes raisons de déclarer en ligne :

- C'est plus simple : en quelques clics, l'allocataire indique son changement de situation,
- C'est plus sûr : tous les changements déclarés sont directement pris en compte pour le calcul des droits.

L'allocataire doit envoyer rapidement à la Caf les justificatifs demandés. La nouvelle situation est actualisée sous 15 jours. Les changements déclarés en ligne n'apparaissent pas immédiatement dans l'espace "Mon compte".

LA CROIX ROUGE

Nous recherchons des bénévoles hommes avec permis de conduire et des accompagnateurs pour aller à Auchan Plaisir le vendredi matin de 8h à 12h30.

Les personnes intéressées
peuvent téléphoner au
☎ 06.86.81.47.83 ou 01.34.75.87.57



RÉSIDENCE "LES FLORALIES"

Une maison de retraite à taille humaine

Située au cœur de Maule, la Résidence des Floralties accueille trente-quatre personnes âgées dans un cadre paisible et chaleureux. La terrasse aménagée, la salle de restaurant ouverte sur l'extérieur par une baie vitrée, tout est conçu pour allier un hébergement de qualité aux exigences d'une maison de retraite pour personnes dépendantes. Dans cet environnement agréable, une équipe paramédicale composée d'infirmières, d'aides-soignants et d'aides-médico-psychologues, rassemblée autour d'un médecin coordonnateur, assure une présence 24h sur 24.

L'ambiance est conviviale. Chaque résident a personnalisé sa chambre à l'aide de photos, de bibelots, mais aussi de petits meubles, et une multitude d'objets qui font que cet espace est vraiment le leur. Véritable lieu de vie, le restaurant permet également de servir aux proches et amis de nos résidents des repas concoctés par un chef cuisinier.

En parallèle des résidents qui ont choisi de s'installer chez nous, d'autres font le choix d'un court séjour. Pour le directeur de la Résidence Richard Spehner, Les Floralties sont le lieu idéal pour passer un week-end ou une semaine en toute sécurité et en bénéficiant de l'intégralité des services. Pour les proches, ces courts séjours sont aussi l'occasion de prendre des vacances, ou un peu de répit pour les aidants avec l'assurance que leur parent bénéficie d'un accompagnement de qualité.

La Résidence est gérée par le groupe Dolcéa. Actuellement en cours de rapprochement avec Domus VI, le groupe sera bientôt le premier gestionnaire en France de maison de retraite médicalisée. Au-delà des chiffres et des classements, cette envergure est une garantie de qualité et de sérieux dans la gestion. Cela permet de partager les bonnes pratiques et de mutualiser des services essentiels comme la formation des personnels.

La notion de bien-être des résidents revient constamment aux Floralties. C'est une préoccupation constante de l'ensemble des collaborateurs. Des activités sont programmées afin de renforcer les liens et de permettre à nos résidents de se distraire au quotidien. Entre douceur et joie de vivre, certains ont su trouver ici leur havre de paix.

Résidence LES FLORALTIES
18, rue Quincampoix
78580 MAULE

☎ 01.30.90.99.69

Fax : 01.34.75.83.67

Mail : residencelesflortalies@hotmail.fr

PROCHAINE COLLECTE DES ENCOMBRANTS

Pour le secteur 1 :

Partie ouest de la commune par rapport à la ligne SNCF (Centre ville, Bd Paul Barré, Bd des Fossés, rue de Mareil, avenue du Pré Rollet, etc...)

JEUDI 24 JUIN

Pour le secteur 2 :

Partie est de la commune, secteur pavillonnaire de Maule (Pousse-Motte, Pain Perdu, Côte de Beulle, La Cauchoiserie, Les Mesnuls, Tourneroue, Chemin de Clairefontaine, etc...)

VENDREDI 25 JUIN

BALAYAGE DE LA VOIRIE

Jeudi 29 avril

Secteur 1 : Paul Barré, Buat, Henri Dunant, Eglise, Flaville, Fossés, Galliens, Général de Gaulle, Maréchaux, Mareil, Chemin Neuf, Orléans, Parisis, Plat d'Étain, Ponceau, Quincampoix, Renaissance, Saint-Martin, Saint-Vincent, Maurice Berteaux.

Jeudi 15 avril

Secteur 2 : Beulle, Chemin Neuf, Clos Noyon, Mareil, Parc du Château, Pré Rollet, Saint-Jacques, Saint-Vincent, Agnou, Bazemont, Derrière le Parc, Herbeville, Poissy, Paul Barré, Fossés.

Mercredi 21 avril

Secteur 3 : Alexandre, Bellevue, Bergerie, Albert Camus, Château, Coteau Fleuri, Gré, Grillons, Victoria May, Mérovingiens, Orchidée, Pain Perdu, Pousse Motte, Jacques Prévert, Radet, Saint-André, Saint-Charles, Sancy, Tour, Val Durand, Alouettes, Bois, Bourgogne, Clairefontaine, Centre, Dalhias, Ferme, Jean Jaurès, Grande Rue, Lenoir, Moussets, Pasteur, Puits, Roses, Coteau Saint-Jacques, Croix Jean de Maule, Emile Réaux, Verger, Vert.

Sous réserve que l'état du stationnement le jour de l'intervention permette l'accès au véhicule de nettoyage.

DÉCHETS VERTS

La distribution des sacs "déchets verts"

(40 sacs par foyer pour l'année) continue aux

ATELIERS MUNICIPAUX

(rue du Clos Noyon) **SAMEDI 3 AVRIL**

de 9h à 11h30 et de 15h à 17h.

Reprise de la collecte le **lundi 5 avril**



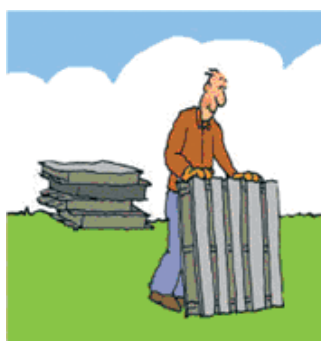
COMPOSTEUR EN PALETTES

Une solution simple pour revaloriser les déchets verts de jardin et les épluchures de cuisine.

Des palettes en bois sont facilement recyclables en gros composteur costaud ! Disponibles gratuitement à partir de nombreuses entreprises de la région, et assemblées en quelques minutes, on peut produire un compost riche en humus année après année. Voici comment !

Instructions d'assemblage Simple composteur

Il faut trouver quatre ou cinq palettes avec des espaces assez étroits entre les lamelles (max 5 cm) et de taille uniforme. De nombreuses palettes mesurent 100 cm par 120 cm et constitueront un composteur de 1,2 m². Même si aujourd'hui beaucoup de palettes sont consignées, on peut en trouver chez des sociétés de fret, les quincailleries, les grossistes, les pépinières et des centres de jardinage. Il y a toujours beaucoup de choses gratuites autour de soi, il faut fouiner !



Placez une palette (lattes dessus) sur un terrain plat. Cette palette est le fond de votre composteur et permet un bon drainage et l'aération en maintenant vos résidus de jardin et de cuisine au-dessus du sol. Bien drainé et aéré, votre compost se

décompose rapidement sans odeur. Mais si vous n'avez que quatre palettes vous pouvez construire votre composteur directement au sol.



Disposer les quatre autres palettes debout autour de chaque côté de la base pour former un cube, côté court (100 cm) en haut. Utilisez des bouts de fils électriques ou de la corde en nylon pour attacher les palettes à chaque coin, en haut et en bas. Vous pouvez accéder à votre tas de compost en détachant un côté d'une palette. Elle s'ouvrira comme une porte à charnière.



Multi composteurs

Les grandes propriétés, le service d'entretiens des espaces verts de la ville ou des écoles vont peut-être avoir besoin d'un système plus important. En plus,

les jardiniers à la recherche d'un compost rapide préféreront un multi-composteur pour tourner le compost plus facilement.

A partir de votre composteur simple, vous agrandissez votre système de composteur par l'addition d'une autre palette à la droite de la base. La "boîte" supplémentaire se construit avec trois autres palettes pour former la porte et les côtés. Les deux bacs se partageront une seule palette de côté.

Deux composteurs permettent de retourner facilement le compost en transférant des matériaux en décomposition d'un côté à l'autre. Un système de trois composteurs sera préféré par les jardiniers plus pressés. Un composteur pour les matériaux nouveaux, qui sont "tournés" ou transférés dans le deuxième composteur, après plusieurs semaines et plus tard dans le troisième composteur afin de "laisser mûrir" plusieurs semaines ou plusieurs mois, avant utilisation.

Durée de vie et entretien

Un composteur en palettes peut durer de quatre à six ans, en fonction du niveau d'utilisation. En revanche, les palettes des bases doivent être remplacées après un ou deux ans. Il suffit de poser une autre palette sur l'ancienne base après avoir vidé tout le compost. L'ancienne palette finira par se transformer en compost ! Vérifiez périodiquement les fixations aux coins et remplacer les tous les ans, ou en fonction des besoins.

Suite de cet article le mois prochain :
"Les bases de compostage"

Le Comité Environnement et Développement Durable.



Enfants



Energie



Quotidien



Gaspillage



Jardinage



Transports



Alimentation

Emploi

L'Association pour le Développement de l'Emploi de la Vallée de la Mauldre (Andelu, Aulnay-sur-Mauldre, Bazemont, Mareil-sur-Mauldre, Maule, Montainville)

Maison des Associations
"salle Jean Moulin"
(ancienne Mairie) – 78580 MAULE

Permanences : ☎ 01 30 90 86 25
point-emploi.adevm@wanadoo.fr

Conseillère Municipale déléguée :
Armelle MANTRAND

Pour consultation des différents sites sur Internet, entretiens et formalités administratives :

Toute la journée : Tous les lundis
de 9h à 12h30 et de 14h à 17h30.

Les jeudis : 2^{ème}, 4^{ème} et 5^{ème} du mois.

De 9h à 12h30

Tous les mercredis et vendredis
et sur rendez-vous de 14h à 17h30.

De 14h à 17h30

les 1^{ers} et 3^{èmes} jeudis du mois
et tous les mardis

**FERMETURE
DU BUREAU DE L'EMPLOI DU
VENDREDI 23 AVRIL AU SOIR
AU LUNDI 3 MAI INCLUS.**

**REOUVERTURE le
LUNDI 3 MAI A 9 HEURES.**

**SALON JOBS D'ÉTÉ
JOBS A L'ANNÉE
ET DE L'APPRENTISSAGE
MERCREDI 14 AVRIL 2010**

Salle des Fêtes Complexe "Les 2 scènes"

Nombreuses offres de jobs d'été, jobs à l'année et de contrats en alternance
- Conseils sur la recherche d'emploi (CV, lettres, entretiens...)
- Infos apprentissage : avec le Centre d'Information et d'Orientation Professionnelle (CIOP) et de la Chambre de Commerce et d'Industrie
- Infos législation du travail en partenariat avec la Direction du Travail, de l'Emploi et de la Formation (DDTEFP)

Entrée gratuite
Pensez à emmener votre C.V.



**Pour de plus amples renseignements,
veuillez contacter l'association
pour l'emploi à MAULE
☎ 01.30.90.86.25 - Armelle MANTRAND**

**Quelques-unes des offres d'emploi.
Nous recherchons ...**

❖ Une personne H/F. Mission : préparation de commandes, accueil téléphonique des fournisseurs, germination, réception des marchandises, connaissances informatiques. Etre méticuleux. Etre véhiculé pour se rendre sur le lieu de travail. Etudiant bienvenu. Horaires : le mercredi de 12h à 17h.

❖ Un plombier et un électricien H/F. Intervention dans la région. Expérience souhaitée. Véhicule fourni par l'employeur. CDI temps plein du lundi au samedi en turnover.

❖ Un jardinier (H/F) pour entretien espaces verts. Tonte, bêchage, plantation. Permis B exigé. CDD – 35h/Hebdo du lundi au vendredi.

❖ 2 employés en restauration H/F à temps partiel. Horaires en coupure. CDD évolutif en CDI.

❖ Une personne H/F pour aider à la vente sur les marchés : Vente de volailles, crèmerie et produits du Pays d'Auge. Assurer la maintenance, la mise en place et la vente des produits. Transport assuré par l'employeur. Période d'essai de 15 jours. Horaires : 6h-14h. CDI – 3 jours par semaine : vendredi – samedi – dimanche.

❖ Un chargé d'accueil H/F titulaire d'un BAC ou d'un BTS dans le secteur de la banque. Expérience souhaitée. Etre véhiculé pour se rendre sur le lieu de travail. CDD temps plein du mardi au samedi.

❖ 3 serveurs H/F. Accueil des clients, service en salle. Assurer la préparation de certains plats en respectant les règles d'hygiène. Une formation interne est prévue par l'employeur. Débutant accepté. Amplitude horaire 9h-1h du matin du lundi au dimanche. Etre véhiculé. CDI – 30 h/Hebdo.

Rétrospective

CONCERT DU 6 FÉVRIER

C'est avec un immense plaisir que nous avons reçu Claire GUYOT le 6 février. Un concert enchanteur du début à la fin qui aura ravi un public venu nombreux. Et cette soirée nous aura également permis de découvrir Gabri'Elle, jeune femme à la voix d'or qui nous a offert une très belle 1^{ère} partie. Alors merci Claire pour ce très agréable voyage au pays de la musique et de la voix.



Sidonie KARM
Adjoint au Maire
déléguée à la
Culture

Et c'est une soirée Disco avec le groupe "Essentielle" qui a clôturé cette année notre Forum des Femmes, où la danse aura été au rendez-vous. Alors merci à vous tous, acteurs, spectateurs pour cette journée très réussie, et mention spéciale à l'Amicale du Commerce.



Sidonie KARM
Adjoint au Maire
déléguée à la Culture



"AUJOURD'HUI MESDAMES"

Nos secondes Printanières ont débuté en ce mois de mars par notre après-midi "Aujourd'hui Mesdames" qui a réuni, cette année encore, de nombreux exposants et de nombreux visiteurs. Grâce à l'Amicale du Commerce, deux défilés nous ont été offerts. La Fée Plaisir a permis



à toutes, petites et grandes, de créer des bijoux de perles, et Soudeh Rad de l'association pour les droits des femmes iraniennes a présenté son pays autour d'une table ouverte.



MATINÉE ÉCO CITOYENNE

Peu de monde pour aider une équipe Ecogarde particulièrement efficace lors de cette 2^{ème} matinée Eco citoyenne. Cependant, un travail de nettoyage important a été effectué en deux points de la commune et la création d'un sentier à travers le parc du château va redonner une nouvelle dimension à ce lieu de promenade.

Un apéritif "bio" a été offert par la municipalité, au cours duquel Laurent Richard, maire de Maule, a remis aux jeunes maulois présents un diplôme de "Jeune Eco Citoyen".



MUSÉE VICTOR AUBERT



Musée de France

Préhistoire, histoire,
arts et traditions populaires

Ouvert de 15h à 18h le mercredi.
ainsi que le samedi 3 et dimanche 4 avril.
Autres jours pour les groupes sur rendez-vous.
Entrée libre.



Dans le cadre des Printanières
et en avant-première de la Nuit
des Musées qui,
cette année, aura pour thème
le Développement Durable,
**PROJECTION
D'UN COURT MÉTRAGE
"6 MILLIARDS D'AUTRES"**.

Le réchauffement climatique : des
hommes et des femmes de toute la

planète témoignent. **Un projet de Yann Arthus-
Bertrand et de l'association Good Planet
MERCREDI 6 ET 14 AVRIL À 16H ET 17H**

☎ 01.30.90.61.49 - www.museeaubertmaule.free.fr



A.C.I.M.E.

L'ACIME vous propose ...

En avril ...

SAMEDI 17 AVRIL
UNE JOURNÉE À BOULOGNE BILLANCOURT
sous la conduite de deux conférenciers,
l'un pour l'architecture, l'autre pour les jardins.

Le matin : Le musée Paul Landowski et le par-
cours des années trente.

Déjeuner libre.

L'après-midi : Les jardins et le musée Albert Kahn
et le musée Paul Landowski.

Boulogne possède le patrimoine
architectural le plus important des
années trente, période intensément
créatrice dans tous les domaines,
techniques, industriels, architectu-
raux et artistiques.

Une époque qui a su, dans tous les
domaines, créer son style.

29 immeubles de cette époque sont
classés pour leur style architectu-
ral. Une visite inhabituelle.



Ouvert à tous.

Inscription : ☎ 01.30.90.84.26
asso.acime@laposte.net - <http://acime.free.fr>

En mai ... dans le cadre de ses conférences

VENDREDI 7 MAI À 20H30
Projection commentée

"Les oiseaux de la vallée de la Mauldre"

A LA BIBLIOTHÈQUE ...

Voici de bonnes suggestions de lecture pour notre
mois d'avril :

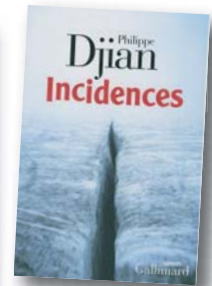
- Patrick MODIANO publie un nouveau roman avec,
bien sûr comme d'habitude, une héroïne fragile et
énigmatique "L'horizon",
- Christian SIGNOL brosse trois destins émouvants
dans "Marie, Adeline, Antonin",
- Florence AUBENAS nous livre avec talent l'expé-
rience sociale qu'elle vient de vivre dans "Le quai de
Ouireham",
- Philippe DJIAN nous raconte une histoire troublante
dans "Incidences" et Paul AUSTER dans "Invisible".
Encore un roman de Miléna AGUS qui, comme les
précédents, se passe sous le soleil de Sardaigne
"Quand le requin dort".

Quelques bons policiers également :

- "Juste avant le crépuscule" de Stephen KING,
- "Le vestiaire de la reine morte" de Serge
BRUSSOLO,
- "On ne peut pas tout avoir" de Ruth RENDELL,
- "Sans laisser d'adresse" d'Harlan COBEN,
- "La trahison dans la peau" de LUDLUM.

Enfin signalons un petit livre de Stefan ZWEIG "Un
soupçon légitime" ainsi que le livre d'Elisabeth
BADINTER "Le conflit" qui a suscité dernièrement
une violente polémique.

Ouverture le lundi de 14h30 à 17h,
le mercredi et samedi
de 10h30 à 12h et de 14h30 à 17h.



Les Printanières



LES PRINTANIÈRES
Sciences et Histoire...

LA FACE CACHÉE
DE LA FORÊT

Jeu*di* 1^{er} avril 2010
à 20h - Salle des fêtes
Adultes 10€ (Prévente 8€) - Enfants 7€ (Prévente 5€)

Spectacle audiovisuel
et conté par
Henri-Marc Becquart

RENSEIGNEMENTS
ET RÉSERVATIONS
AU 01.30.90.49.12 OU 17



“La face cachée de la forêt” est un spectacle sur la nature à la fois grandiose et intimiste : découverte d’un écosystème remarquable en parole, en image, et en musique.

L’air, le soleil, l’eau, la terre... chaque élément se met à exister. Les images, la plupart en macro, offrent cet avantage inouï de montrer ce qui se passe à l’intérieur, puis de nous transporter de correspondances en correspondances. Nous voilà au cœur de la vie qui se trame grâce aux alliances les plus inattendues. Guidé par la parole du conteur, le spectateur entre progressivement en intelligence avec la nature.

Les bruitages spécialement conçus évoquent l’activité intense qui règne en forêt : grésillements d’insectes, craquètements de rongeurs, gargouillements d’eaux, pépiements d’oiseaux.

“La face cachée de la forêt” : la science, l’art et la poésie au service de la nature.

Ce programme permet également d’aborder le thème de la biodiversité.



LES PRINTANIÈRES
Sciences et Histoire...

HISTOIRES
DE TERRE

du 6 au 15 avril 2010

Salle d’exposition
de l’Espace Culturel du Prieuré
Entrée gratuite

Exposition présentée
avec l’Ecole Primaire Charcot

RENSEIGNEMENTS ET RÉSERVATIONS
AU 01.30.90.49.12 OU 17



THÉÂTRE



La Surprise

Théâtre à Maule

Salle des deux scènes

Réservations
06.63.18.97.23
ou
06.31.72.16.67

Adultes : 8€
Enfants : 5€

Saison 2009-2010

Comédie satirique en 3 actes de Pierre Sauvil

Vendredis 26 mars et 9 avril à 21h

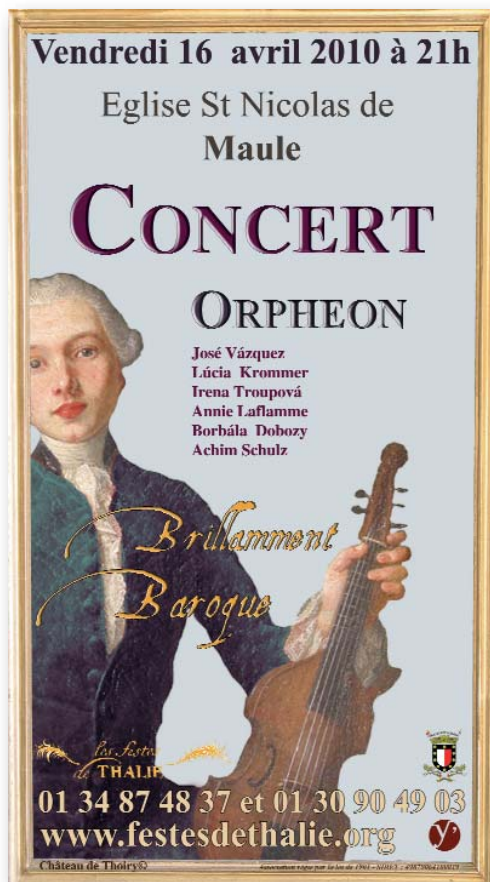
Samedis 27 mars et 10 avril à 21h

Dimanches 28 mars et 11 avril à 16h30

Les Mascarilles

Sortir à Maule

CONCERT



CONCERT

DIMANCHE 11 AVRIL 2010
à 17h à l'église de Maule

CONCERT

Chansons, jazz, classique
proposé par

CARNOUSTIE CHOIR
from Scotland



**CHORALE
DU VAL DE MAULE**
from France

ENTRÉE LIBRE

A NOTER SUR VOTRE AGENDA ...

RECTIFICATIF ... RECTIFICATIF ...

La **DRJM** et **L'USM DANSE JAZZ**
sont heureuses de vous faire part des
dates de leur prochain spectacle :

Vendredi 11 juin à 20h45
Samedi 12 juin à 15h et 20h45
et
Dimanche 13 juin 2010 à 15h

Nous recherchons :

Personne compétente pour assurer la prise
de vues et le montage du film de notre
spectacle qui sera fait pendant les séances
du samedi 12 juin (matinée et soirée).

Contacts :

Anne-Marie Gigoi-Pecqueux

☎ 06.28.66.79.99

Chantal Jancek ☎ 06.82.91.64.72

SALON VAL DE MAULDRE

Le 11^{ème} Salon Val de Mauldre
se tiendra du

18 au 26 septembre 2010

Salle des Fêtes de Maule

Thème de cette année :
"Bonheur Nature ..."

Renseignements au

☎ 06.82.07.76.93

sidonie.karm@orange.fr



Enfance et Jeunesse

A venir

3 juillet 2010

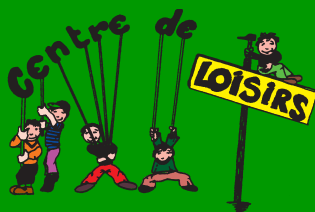
Quoi de neuf au Centre de Loisirs de Maule ?

Fête de la Jeunesse



Récup à gogo

- Bouchons de liège et de plastique de toutes les couleurs pour faire des guirlandes.
- Briques de lait (rincées svp) pour fabriquer une maison.
- Œufs en plastique « Kinder » pour créer des petits personnages.
- Pots de petits suisses colorés pour faire des fleurs.
- Bouteilles en plastique colorées pour faire des guirlandes.
- Des capsules pour décorer.
- Des tissus et vêtements de toutes sortes pour notre défilé de mode.
- Des boutons pour décorer tout et n'importe quoi.
- Des canettes (rincées svp) pour faire des sculptures.
- Des chaussettes pour faire des marionnettes.
- Des boîtes de conserves propres pour faire des jeux, des pots de fleurs, des instruments de musique.
- Des bouteilles de shampoing pour faire des gros poissons.
- Des bouteilles de yaourts à boire pour faire des gourdes d'aventuriers.



Une fête familiale

Devant le succès rencontré l'année dernière à l'occasion des 10 ans du Centre de Loisirs, nous avons décidé de renouveler l'expérience en organisant une grande fête le :

**SAMEDI 3 JUILLET
de 14h à 18h**

Cette année, les différentes structures du service jeunesse ont décidé de s'associer pour proposer cette après-midi festive.

Ainsi, nous avons décidé d'avoir pour thème commun l'environnement, fil rouge de nos activités tout au long de l'année.

Toutefois, l'équipe d'animation est consciente, que ce sujet à la mode peut lasser, nous inscrirons donc l'écologie à petites doses et de

façon ludique dans des projets variés : le rêve, les contes, la mode, les aventures, les petites graines d'artistes, ...

Depuis le mois de janvier, les enfants ont vu apparaître des poubelles pour le recyclage dans leurs salles et commencent à prendre des bonnes habitudes !!!

**ATELIERS PARENTS
Mois de Mai / Juin**

Pour le plus grand plaisir des enfants (et le nôtre bien sûr !), nous mettrons en place, dès le retour du beau temps, des ateliers avec les parents afin de préparer les stands de jeux pour la fête.



Pour tous renseignements, contactez

**Florent MANCUSO et
Julia COUR au Centre
de Loisirs.**

☎ 01. 30.90.80.79
centre-loisirs@maule.fr

**54, chemin de la
Cressonnière
78580 MAULE**

VACANCES DE PRINTEMPS 2010

Du lundi 19 au vendredi 30 avril

Vous pouvez inscrire vos enfants pour ces vacances jusqu'au 31 mars.

Les permanences de la direction

Au Centre de Loisirs, les lundis et mardis de 9h à 19h, les mercredis et pendant les vacances scolaires de 17h à 19h

Merci de vous adresser exclusivement à la direction du Centre de Loisirs pour toutes vos démarches administratives (fiches sanitaires, inscriptions...) excepté pour les paiements qui restent à effectuer auprès d'Aude FROBERT à la mairie.

Enfance et Jeunesse

ESPACE JEUNES

Planning des mercredis et samedis du mois d'avril.

Samedi 3 avril :

- Fabrication de plastic'fou
- Jeux de société
- Activité sportive

Mercredi 7 avril :

- Jonglage (diabolo, bâton du diable)
- Tournoi de pétanque

Samedi 10 avril :

- Fabrication de percussion (création de tambour avec boîtes de conserve)
- Jeux de société
- Jeux extérieurs

Mercredi 14 avril :

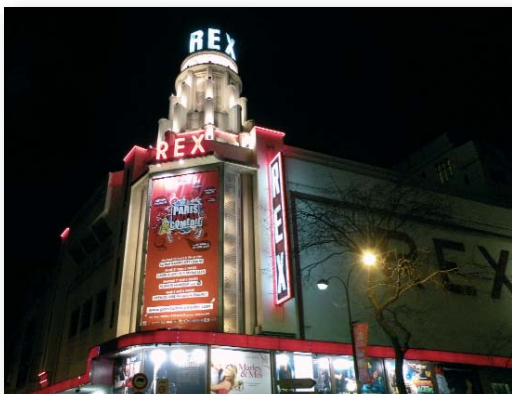
- Fabrication de percussion (bâton de pluie)
- Jeux intérieurs et extérieurs

Activités proposées durant les vacances d'avril du 19 au 30 avril.

- Les étoiles du Rex (visite du plus grand cinéma d'Europe + projection d'un film)
- Sortie VTT
- Après-midi au tribunal de Versailles
- Sortie karting
- Sortie laser quest
- Durant ces vacances seront également proposées différentes activités sportives + des activités en relation avec le projet sur le développement durable.

Le planning définitif sera prochainement sur le site www.maule.fr

Vous pouvez également contacter la responsable Solenn MIRNIK au ☎ 01.30.90.41.63 / 06.87.60.23.17, ou par mail sgressus@maule.fr.



ACCUEILS PÉRISCOLAIRES

Le vendredi 19 février, le service périscolaire s'est mobilisé autour d'une kermesse, d'un spectacle de Hip Hop et de chants élaborés par les enfants des accueils primaires Charcot et Coty afin de collecter un maximum de vêtements, draps et chaussures pour les familles d'Haïti.

La soirée a battu son plein et nous tenons à remercier les familles et les enfants qui ont fait preuve d'une grande solidarité et d'une chaleureuse implication.

Grâce à la générosité de tous et celle de M. SOBRIDO, à l'initiative de ce projet, les nombreux dons maulois sont partis samedi 13 mars de notre ville pour rejoindre un conteneur de 40 m³ à destination des familles d'Haïti.

Encore merci et bravo à tous.

"Tout groupe humain prend sa richesse dans la communication, l'entraide et la solidarité visant à un but commun : l'épanouissement de chacun dans le respect des différences"

Françoise DOLTO



Enfance et Jeunesse

POINT INFORMATION JEUNESSE

(P.I.J.) de 11 à 25 ans

Responsable : Céline RALLON ☎ 01.30.90.95.70
pij@maule.fr

Pour les **jobs d'été**, pour les **jobs à l'année** et pour toutes les informations qui concernent **l'alternance**, une seule date :

**Mercredi 14 avril de 13h30 à 19h
à la salle des fêtes de Maule**

Des enseignes différentes de l'an passé seront présentes pour vous proposer de multiples offres de jobs pour l'été, pour l'année et des postes à pourvoir en alternance.

Dans le domaine du **sport** : DECATHLON et VELS VOYAGES (encadrement de séjours sportifs), ce dernier devant recruter un beau volume pour l'été.

Dans le domaine de la **vente** : CARREFOUR et CASTORAMA seront présents.

Dans le domaine de la **restauration** : COURTE-PAILLE ainsi qu'un Pôle emploi spécialisé dans les domaines de la restauration et de l'hôtellerie.

Dans les domaines de l'**animation ou de la garde d'enfants** : une société basée sur Verneuil et recrutant des gardes d'enfants et des auxiliaires parentaux ainsi que VELS VOYAGES, basée sur Paris et spécialisée dans les voyages linguistiques, sportifs et culturels, qui recrute environ 150 animateurs (stagiaires, BAFA en cours ou complet, BAFD en cours ou complet mais aussi à partir de 23 ans des cuisiniers -CAP cuisine- ainsi que des aides cuisine à partir de 20 ans).

Dans le domaine de l'**accueil** : la base de loisirs de Verneuil, proposant quelques postes en tant qu'agents d'accueil et péage ainsi que pour la restauration.

Dans le domaine des **inventaires** : l'Inventoriste qui propose un travail régulier et occasionnel ainsi qu'une agence d'Intérim proposant des missions pour la distribution de journaux, la vente, la logistique, la mise en rayon, etc.

Dans le domaine des **travaux saisonniers** : la SECOBRA (spécialisée dans les céréales) avec une vingtaine d'offres.

Seront également présents : l'Armée de terre (15 000 postes à pourvoir), la Marine et l'Armée de l'Air.

Dans le domaine de **l'alternance**, vous pourrez également assister aux tables rondes tenues par deux conseillers en insertion professionnelle de la Chambre de Commerce et d'Industrie des Yvelines. L'opportunité pour vous de connaître les filières qui fonctionnent bien, les filières qui saturent, mais aussi de pouvoir bénéficier de précieux conseils si vous souhaitez entreprendre une formation en alternance ou si vous êtes à la recherche d'un maître de stage. Dans tous les cas, ce sera l'opportunité de poser vos questions à ces deux référents du Centre d'Information et d'Orientation Professionnelle (CIOP).

Afin de compléter le conseil, des offres dans le domaine de l'alternance seront disponibles auprès de MOZAIKrh. Auprès de cette même enseigne, seront également à pourvoir des offres de stage (stage en communication, gestion de projet Web, chargé de projet développement durable, chargé d'affaires junior et commercial).

Mais également des offres d'emploi (chargé de clientèle, assistant comptable, aide comptable, chef de projet/secteur BTP).

Pour toutes les questions qui concernent la législation du travail, vous pourrez vous adresser à la Direction Départementale du Travail, de l'Emploi et de la Formation (DDTEFP).

Des panneaux d'offres seront également mis à disposition dans la salle ainsi que les offres récoltées par le Point Emploi de Maule, ce même Point Emploi qui vous fera bénéficier des conseils de deux psychologues.

Et enfin, compte tenu du franc succès de l'an passé, des offres de jobs en Europe et à l'étranger seront, cette année encore, au rendez-vous.

Alors, un dernier conseil : surtout pensez à soigner votre présentation, amenez des C.V et préparez plusieurs lettres de motivation. N'hésitez pas à faire fonctionner les photocopieurs !!

Les employeurs seront là, ils n'attendent que vous ...

Mission Locale



Sandra SCHNEIDER assurera
une permanence pour les jeunes de
Maule dans les locaux du P.I.J.,
MARDI 13 & 27 AVRIL de 14h à 17h

SALON JOBS D'ÉTÉ JOBS A L'ANNÉE ET DE L'APPRENTISSAGE



MERCREDI 14 AVRIL 2010

Salle des Fêtes Complexe "Les 2 scènes"

Nombreuses offres de jobs d'été, jobs à l'année et de contrats en alternance

- Conseils sur la recherche d'emploi (CV, lettres, entretiens...)
- Infos apprentissage : avec le Centre d'Information et d'Orientation Professionnelle (CIOP) et de la Chambre de Commerce et d'Industrie
- Infos législation du travail en partenariat avec la Direction du Travail, de l'Emploi et de la Formation (DDTEFP)

Entrée gratuite

Pensez à emmener votre C.V.

Maule



FOOTBALL

THIBAUT, UN JEUNE PLEIN DE TALENT

Thibault HOOGERP né en 1996, 2 ans avant la coupe du monde en France, a toujours eu un ballon dans les pieds et ce dès son plus jeune âge. Il signe sa première licence à l'US Maule Football à 6 ans, en 2002. A 13 ans, ce fan du ballon rond et du PSG continue de progresser en catégorie U15 (ex moins de 13 ans). C'est à ce niveau, que parmi plus de 250 jeunes footballeurs du district des Yvelines, il a été détecté avec 23 autres joueurs pour participer à un stage de perfectionnement à Clairefontaine (site de rassemblement de l'équipe de France), en vue de représenter le département lors d'un tournoi interdistrict.



Depuis 4 saisons, suivi d'un oeil attentif par Arnaud Tronchet, l'éducateur U15 et Seniors, Thibault a fait des émules. Plusieurs jeunes garçons des clubs avoisinants ont rejoint l'école de foot pour jouer au meilleur niveau U15.

L'US Maule Football est fier de ses jeunes poudres et de la sélection de Thibault, le premier d'entre eux.



Calendrier d'avril US Maule Football à domicile

Nouveau : l'US Maule Football a sa page sur Facebook. Rejoignez-nous sur Us Maule Foot.

Jour	Horaire	Stade	Catégorie	Division	Adversaire
Dimanche 4	15h30	Radet 1	Seniors 2	7ème Div.	Beynes 2
Samedi 10	14h00	Radet 2	U13		Juziers
Dimanche 11	9h30	St-Vincent	Veterans 2	5ème Div.	Carrières Gr. 2
Dimanche 11	13h30	Radet 1	U19	3ème Div.	Porcheville 2
Dimanche 11	15h30	Radet 1	Seniors 1	2ème Div.	Houilles SO
Dimanche 18	9h30	St-Vincent	Veterans 2	5ème Div.	Aubergenville 2
Dimanche 18	15h30	Radet 2	Seniors 1	2ème Div.	Conflans 3

P s n r m a n s r e r s r a n e r s m a e a
P r n s c n a c e a r s m a s e - a a n a r
P r n s c n a c e a r n e r n c e - r m a -

TENNIS CLUB DE MAULE



Rencontres championnats interclubs des Yvelines

Les équipes jeunes garçons joueront le 7 avril
 - l'équipe 9/10 ans jouera au TC Voisins le Bretonneux
 - l'équipe1 11/12 ans jouera à l'US Saint Arnoult
 - l'équipe2 11/12 ans recevra l'AS St Lambert des bois
 - l'équipe1 13/14 ans recevra le TCM Bois d'arcy
 - l'équipe 2 13/14 ans recevra le TC Soudanes Louveciennes
 - l'équipe 15/16 ans jouera à l'Exempt du TC Blaru

L'équipe jeunes filles jouera le 14 avril
 - l'équipe 15/16 ans jouera au TS Maisons Lafitte

Les équipes seniors messieurs joueront le 11 avril
 - l'équipe1 recevra le FRST Septeuil
 - l'équipe2 jouera à l'AS Mantes

Les équipes seniors dames joueront le 10 avril
 - l'équipe1 jouera au TC Chatou
 - l'équipe2 recevra le CA Mantes la ville

Des stages de tennis pour les enfants seront programmés pendant les vacances scolaires de Pâques :
 du lundi 19 au vendredi 23 avril et du lundi 26 au vendredi 30 avril
 Tous les renseignements au club et sur notre site.

Les inscriptions au Tennis Club de Maule sont toujours possible.
 Tous les renseignements et tarifs au club.

www.club.fft.fr/tc.maule - tc.maule@fft.fr
 Chemin du Radet - 78580 MAULE - ☎ 01 30 90 99 76

HANDBALL MAULOIS

Rencontres d'avril au gymnase Daniel Demaison

Féminines - de 16 ans - Samedi 10 avril à 17h
 MAULE / Aubergenville

Masculins - de 14 ans - Samedi 10 avril à 14h 30
 MAULE / Houdan 2

BASKET



Rencontres d'avril
 au gymnase du Radet :
www.usmauloisebb.com

SENIORS Masculins 1
 Division Excellence département
 Samedi 10 à 20h30 - MAULE/Saint Germain

SENIORS Masculins 2
 Division Honneur département
 Pas de match à domicile

SENIORS Anciens
 Division 3 anciens région
 Dimanche 11 à 10h30 - MAULE/Verrières le B.
 Dimanche 18 ou 25 à 10h30 - MAULE/Lizy sur Ourcq

SENIORS Féminines
 Division Honneur département
 Samedi 3 à 18h30 - MAULE/Fontenay le F.
 Dimanche 11 à 14h30 - MAULE/Les Clayes

CADETS Masculins 1
 1^{ère} Division département
 Samedi 10 à 16h - MAULE/Le Pecq

CADETS Masculins 2
 3^{ème} Division département - Pas de match à domicile

MINIMES Masculins 1
 2^{ème} Division département - Pas de match à domicile

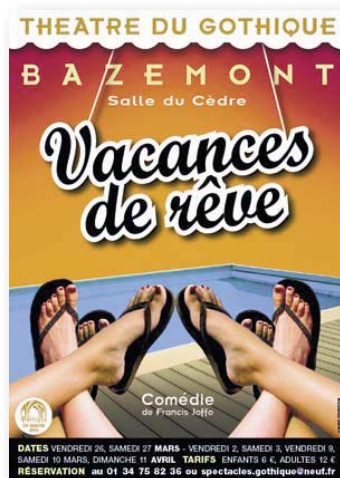
BENJAMINS Masculins 1
 2^{ème} Division département
 Samedi 10 à 14h30 - MAULE/Montigny le Bx

POUSSINS 1
 3^{ème} Division département
 Pas de match à domicile

POUSSINS 2
 3^{ème} Division département
 Samedi 10 à 17h30 - MAULE/Les Mureaux

Informations Générales

CHEZ NOS VOISINS



MESSES ET CÉLÉBRATIONS

AVRIL	Samedi 18h30	Dimanche 9h30	Dimanche 11h15
1 ^{er} Jeudi Saint	21h Crespières		
2 Vendredi Saint	21h Bazemont		
3 Veillée Pascale	21h Beynes		
4 Dimanche de Pâques	10h30 Crespières*		
10 et 11	Montainville	Les Alluets le Roi	Maule (1 ^{ère} com. KT)
17 et 18	Aulnay-sur- Mauldre	10h30 Beynes	
24 et 25	Bazemont	10h30 Mareil-sur-Mauldre 9h à Maule : Cté portugaise	

* Partage d'évangile avec les enfants.

NOUVEAU À MAULE

OUVERTURE
DE VOTRE NOUVELLE AGENCE
à MAULE

HELP!
Confort
Urgences & Dépannages

☎ 36-20 Dites **HELP!**
*0,12€/min

SAS RBM
4, rue du Pressoir - 78580 MAULE
Tél./Fax : 01 30 90 82 46
E-mail : versailles@helpconfort.com

PLOMBERIE ELECTRICITÉ SERRURERIE VITRERIE

DISTRIBUTION

L'ESAT (Etablissement et Service d'Aide par le Travail) de la MAULDRE situé au 3 Chaussée Saint-Vincent à MAULE se charge de la distribution de votre magazine municipal "MAULE CONTACTS".

Ce travail est réalisé par des personnes adultes handicapées encadrées par des moniteurs d'ateliers. Chaque fin de mois nous mobilisons 7 équipes parmi ces travailleurs de notre établissement pour une distribution dans vos boîtes aux lettres. Si vous avez été oubliés ce n'est pas volontaire, nous faisons appel à votre compréhension car nous sommes dans une optique d'insertion sociale et professionnelle auprès de travailleurs handicapés avec les difficultés rencontrées au quotidien dans leur accompagnement. Vous pouvez nous appeler au ☎ 01.30.90.97.41 si le "MAULE CONTACTS" n'est pas dans votre boîte aux lettres dans la 1^{ère} semaine du mois, nous ferons en sorte de réparer cet oubli.

L'Equipe Educative de l'ESAT

CHANGEMENT D'ADRESSE

EXIM - 78 EXPERTISE

Experts en Diagnostics Immobiliers



Informe sa clientèle du transfert de ses bureaux au :

2 Route d'Herbeville - Maule 78580

☎ 01 34 75 85 42

Fax : 01 34 75 85 44

Exim78@exim-expertises.fr

CONCERT



Association Musicale Mauldre
Ensemble Vocal de Maule
Chœur du Val de Maule
présentent

Samedi
10 avril 2010

21h00

église
du Sacré Cœur
Mantes la Ville

Prix des places
15 € - réduit 12 €

Réservation
06 31 61 00 32

église
du Sacré Cœur
Mantes la Ville

Si vous n'avez pas pu assister au concert à Maule, nous nous produirons à nouveau à Mantes-la-Jolie le samedi 10 avril à 21h à l'église du Sacré Cœur

AU REVOIR ...

Joanna et Michaël PHILIPPEAU et leur mère
Jacqueline SAUVAGE

ont la douleur d'annoncer aux anciens élèves
et à leurs parents

le décès de Gérard PHILIPPEAU
ex-enseignant des écoles Coty et Charcot
le 4 mars 2010 à Poissy.

Le Comité Culturel vous présente ...



Ville de MAULE

LES PRiNTANIÈRES

Sciences et Histoire...

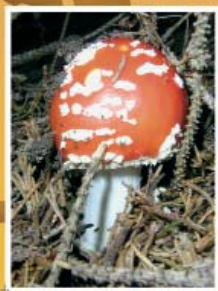
LA FACE CACHÉE DE LA FORÊT

Jeudi 1^{er} avril 2010

à 20h - Salle des fêtes

Adultes 10 € (Prévente 8 €) - Enfants 7 € (Prévente 5 €)

*Spectacle audiovisuel
et conté par
Henri-Marc Becquart*



**RENSEIGNEMENTS
ET RÉSERVATIONS
AU 01.30.90.49.12 OU 17**

