



Ville de  
**Maule**

# Maule

CONTACTS





# AGENDA DES MANIFESTATIONS



## MAULE

## ET SA COMMUNAUTÉ DE COMMUNES

### NOVEMBRE

1<sup>er</sup>

#### Cérémonie du 1<sup>er</sup> novembre

*Rendez-vous au cimetière de Maule à 11 heures*

8

#### Forum : Eco-Habitat / Eco-Habitude

*Salle des Fêtes - Maule*

8 au 16

#### Exposition : « Arbres »

*Espace Culturel Marcel Tréboit. Erika Meynard-Brière - dessins et peintures*

11

#### Cérémonie du Souvenir

*Rassemblement place de la mairie à 11h15 - défilé et cérémonie au monument aux morts à 11h25*

14 au 22

#### Théâtre : Les 3 coups - « Faites comme chez vous »

*Salle des Fêtes, Maule*

22, 23, 29 & 30

#### Exposition : « sur les chemins de l'Himalaya »

*Espace Culturel Marcel Tréboit : Marie-Pascale Pirot*

22

#### Animation : fête du beaujolais

*Centre-ville de Maule de 9h à 13h*

22

#### Concert : les festes de Thalie

*Eglise de Maule à 21 heures - Annie Laflamme (flûte) et Olivier Fortin (clavecin)*

30

#### Animation : salon du livre

*salle des Fêtes de Maule*

### DÉCEMBRE

5

#### Cérémonie du Souvenir

*Rendez-vous au monument aux morts à 11h15 à Maule*

6 & 7

#### Marché de Noël Saint-Nicolas

*Centre ville de Maule, toute la journée*

6, 7, 13 & 14

#### Spectacle musical : Flash Back

*Salle des fêtes de Maule - renseignements sur [www.cc-gallymauldre.fr](http://www.cc-gallymauldre.fr) à rubrique agenda.*

## Sommaire

Vie municipale	4
Environnement	7
Dossier	10
Emploi	13
Culture	14
Retrospective	18
Vie associative	20
Actualité-jeunesse	23
Communauté de communes	25
Informations utiles	27

**N**ous voici en novembre, à deux pas de la fin de cette année 2014... Quelle belle saison que cet automne aux jours courts et aux matins frisquets, certes, mais offrant à Maule moult rendez-vous culturels !

Tout d'abord deux très belles expositions à voir à l'Espace Culturel Marcel TRÉBOIT, un concert pour flûte et clavecin à l'église Saint-Nicolas, du théâtre avec « Les 3 Coups », mais également la fête du beaujolais maintenant devenu incontournable de notre marché maulois ... Puis ce sera le 11<sup>ème</sup> salon du livre qui viendra clore cet avant dernier mois de l'année.

Et j'aimerais finir ces quelques lignes par l'évocation du conflit de 1914-1918. Si l'armistice a été signé en 1918, la cérémonie du souvenir célébrée comme chaque année le 11 novembre aura une résonance toute particulière en cette année du centenaire du début de la « Grande Guerre ».

Alors novembre sera un mois culturel, le mois du souvenir, riche en événements...

Très bel automne à tous !

**Sidonie KARM**  
Adjoint au Maire  
Culture, fêtes et cérémonies



Journal municipal de Maule  
Hôtel de ville : Place de la Mairie - 78580 MAULE

**Directeur de publication :**  
Laurent RICHARD - Maire

**Rédaction, conception et réalisation :**  
Nathalie LE COQ, commission de la communication sous la vice-présidence d'Alexandre MARTIN  
amartin@maule.fr - Tél.: 01 30 90 49 12

**Impression :**  
Imprimerie Jasson Taboureau - 78920 ECQUEVILLY INPRIM'VEST

**Distributeur :**  
C.A.T. de la Mauldre - Tél.: 01.30.90.97.41

**Photo de la couverture :**  
Classe de l'école Charcot

**Photos :**  
Odette COSYNS - Micheline MERSCHER - Sylvie BIGAY - Sidonie KARM - Henri GILLES - Patrick ALLANO - Martine PECH - «Photo club Maulois» - Colette PASTUMAZ - Véronique CHARRETIER - Nadine LEFEBVRE - Benoit TRAN-THANH - Claudine DAUDE - Christian TETARD - Service communication Mairie de Maule - www.google.fr - Phovoir -

**Tirage:**  
2 800 exemplaires - 1 €  
Reproduction totale ou partielle de photographie ou de texte interdite.  
*Certains documents tels que des textes ou des affiches sont directement fournis par les associations et ne peuvent être modifiés par le service communication. A la lecture de ce bulletin municipal, merci de faire savoir au service communication toute erreur éventuelle.*



# VIE MUNICIPALE

## ETAT CIVIL

### NAISSANCES :

Léo CARDOSO, né le 10 septembre 2014  
Louwane DOMINÉ PAIN, née le 11 septembre 2014  
Emma LLOANSI LIU, née le 13 septembre 2014  
Andrea MORO, né le 16 septembre 2014  
Romain HERBILLION, né le 29 septembre 2014  
*Le Conseil municipal adresse ses félicitations aux heureux parents*

### MARIAGES :

Sophie LE GAC et Julien OKAL,  
le 20 septembre 2014  
Widad SABIL et Samir BOUDOUR,  
le 27 septembre 2014  
*Le Conseil municipal adresse ses félicitations aux familles*

### DÉCÈS :

Un Maulois célèbre et discret s'en est allé...  
Claude OLLIER, né en 1922, écrivain français, 1<sup>er</sup> prix Médicis, vivait parmi nous. Il est mort le samedi 18 octobre à 91 ans. Il s'était installé à Maule en 1975. Certains se le rappelleront se promenant d'un pas tranquille dans nos rues.  
*Le Conseil municipal présente ses condoléances à la famille.*

## LISTES ÉLECTORALES

Pensez à vous inscrire sur les listes électorales avant le 31 décembre pour voter aux élections départementales de mars 2015 et régionales de décembre 2015. L'inscription sur la liste électorale n'est jamais automatique !  
Pour la demander, il faut répondre à l'un de ces trois critères :  
- atteindre ses 18 ans avant le 28 février 2015 et n'avoir reçu aucune confirmation d'inscription à ce jour  
- être arrivé récemment à Maule  
- être de nationalité d'un pays de l'Union européenne pour les élections au parlement européen et aux élections municipales  
Présentez-vous à la Mairie de Maule, avant le 31 décembre 2014.  
N'oubliez pas de vous munir d'une pièce d'identité ainsi que d'un justificatif de domicile (facture EDF, téléphone, etc).

## CONSEIL MUNICIPAL

Le prochain conseil municipal sera le :  
**lundi 17 novembre 2014 à 20h30**

## FERMETURE MAIRIE

Fermeture de la mairie :  
**samedi 27 décembre 2014**

## CCAS

### Les lundis et les jeudis de nos aînés :

Lundi et jeudi du 3 novembre au 27 novembre 2014  
Prix du repas : 7,10 €  
Prix du goûter : 1 €  
Le service et l'animation sont assurés par les intervenants du CCAS. Le transport est assuré sur demande.  
**Nadine LEFEBVRE,**  
*Directrice CCAS de Maule*

☎ 01 30 90 49 13

Fax: 01 30 90 78 02

ccas.maule@wanadoo.fr

Ouverture:

Lundi, mardi, mercredi, jeudi, vendredi de 9h à 12h.

Sur rendez-vous le mardi de 14h à 17h.

## PRIME DE CHAUFFAGE HIVER 2014-2015

Pour les personnes âgées de 65 ans ou plus, non imposables ou ne payant pas plus de 500 € d'impôts sur le revenu et justifiant du paiement ou de l'exonération de la taxe d'habitation.

Documents à remettre au bureau du CCAS pour le 1<sup>er</sup> décembre 2014 au plus tard :

- 1- Avis de non-imposition 2014 ou d'imposition inférieur à 500 € d'impôts
- 2- Taxe d'habitation ou taxe foncière 2013 ou à défaut justificatif de domicile
- 3- Relevé d'identité bancaire
- 4- Pièce d'identité ou livret de famille

## CRÈCHE FAMILIALE

### Accueil et renseignements :

Véronique CHARRETIER et Francine THOMAS vous accueillent tous les jours de 9h00 à 12h00 et de 14h à 17h00.

email : creche.maule@wanadoo.fr

☎ 01.30.90.49.16

## COMPTEURS D'EAU

Dans le cadre de la modernisation du service d'eau potable, la Lyonnaise des Eaux souhaite équiper tous les compteurs d'une technologie de relève, garantissant le relevé de votre consommation sans votre présence. Cette opération est obligatoire et gratuite, prise en charge par la Lyonnaise des Eaux. Un technicien interviendra sur la commune lors d'une première phase du :

**29 octobre au 14 novembre 2014 entre 8h00 et 12h00 ou 13h00 et 16h00.** Contact ☎ 0977 408 408 (n° non surtaxé)



# VIE MUNICIPALE

## CRÈCHE FAMILIALE - RÉTROSPECTIVE

*Le raisin dans tous ses états !!!*

Après la dégustation du raisin, le coloriage ou la peinture au bouchon, les « Grands » de la crèche familiale se régalaient !!!

Puis certains « petits » ont fait leur entrée au jardin d'éveil. Ils apprennent à partager, empiler, à jouer ensemble, sous le regard bienveillant des assistantes maternelles et des directrices de la crèche familiale.

Véronique CHARRETIER, Francine THOMAS,  
Co-directrices de la crèche familiale



**Sylvie BIGAY**  
Adjoint au Maire,  
Affaires Sociales, Emploi





# VIE MUNICIPALE

## UNION NATIONALE DES COMBATTANTS

### UNION NATIONALE DES COMBATTANTS

18, rue Vézelay 75008 PARIS - Reconnue d'utilité publique



#### Section de MAULE

Siège social : Mairie de MAULE

Membre de la Fédération de l'UNC Yvelines



#### Cérémonie du 1<sup>er</sup> novembre 2014

Le 1<sup>er</sup> novembre est la **Journée Nationale du Souvenir Français**. A cette occasion, le Souvenir Français et l'UNC se regroupent pour un dépôt de gerbes et une cérémonie du Souvenir au Carré militaire. Dans l'esprit du monde combattant qui nous unit, nous vous invitons à venir nombreux à cette cérémonie. D'avance nous vous remercions.

#### **Rendez-vous au cimetière de Maule : samedi 1<sup>er</sup> Novembre à 11h00**

A l'issue de la cérémonie du Souvenir Français, l'ACIME commentera le résultat de ses recherches concernant le Carré militaire et les soldats décédés à Maule.

#### Cérémonie du Souvenir du 11 novembre 2014

Notre cérémonie débutera à :

- 11h15 rassemblement place de la mairie
- 11h25 défilé et cérémonie au monument aux morts en présence des autorités civiles, militaires, des élèves de l'école Charcot et du collège de la Mauldre avec l'accompagnement de Nezel Music.

**Nous vous invitons à venir très nombreux.**

- **Ce même jour, notre banquet aura lieu à la salle des Fêtes de Maule à partir de 13h00 et sera animé par Pascal DESMET et sa chanteuse.**

**Ambiance assurée**

Nous serions très satisfaits de votre présence ainsi que celle de votre famille, de vos amis, et particulièrement des jeunes désireux de rejoindre les rangs de la section U. N. C. de Maule. Ils seront accueillis et bienvenus.

Prix adhérent: 40 € Prix extérieur : 44 €

oooooooooooooooooooo

#### Cérémonie du Souvenir du 5 décembre

Le 5 décembre a été institué « Journée Nationale d'Hommage aux Morts pour la France pendant la guerre d'Algérie et les combats du Maroc et de Tunisie » de 1952 à 1962.

Nous vous invitons donc à nous rassembler au monument aux morts de Maule, accompagnés des autorités civiles et militaires, pour commémorer cette journée du souvenir.

#### **Rendez-vous au monument aux morts de Maule : vendredi 5 décembre 2014 à 11h15**

oooooooooooooooooooo

L'UNC assure une permanence à l'ancienne mairie (1<sup>e</sup> étage) le 2<sup>e</sup> samedi de chaque mois de 10h à 12h.

Samedi 08/11/2014

Samedi 13/12/2014

Samedi 10/01/2015

Samedi 14/02/2015



# ENVIRONNEMENT

## DÉCHETTERIE D'ÉPÔNE

Route de Nézel - Lieudit «Les Beurrons»  
78680 ÉPÔNE  
Tel : 01 34 66 18 40

### Modalités d'accès :

Pour votre première visite, vous devez vous munir d'une pièce d'identité, d'un justificatif de domicile et de la carte grise du véhicule que vous présenterez au gardien. Celui-ci vous remettra une carte qui lui permettra un contrôle rapide lors de votre prochaine visite.

L'accès à cette déchetterie est GRATUIT pour les particuliers, dans la limite de 1m<sup>3</sup> par semaine, et payant pour les artisans, les commerçants et les administrations.

### Pour toute information :

SMIRTOM (Syndicat Mixte de Ramassage et de Traitement des Ordures Ménagères)  
Tél.: 01.34.66.18.40

### Horaires d'ouverture d'hiver : (1er octobre 2014 au 31 mars 2015 )

Lundi et mercredi de 14h à 17h  
Samedi de 9h à 12h et de 14 à 17h  
Dimanche de 9h à 12h

## BALAYAGE DE LA VOIRIE

Sous réserve que l'état du stationnement le jour de l'intervention permette l'accès au véhicule de nettoyage.

### Secteur A : MERCREDI 12 NOVEMBRE 2014

Beulle, Chemin Neuf, Clos Noyon, Mareil, Saint-Vincent, Agnou, Derrière le Parc, Paul Barré, Fossés, Château, Clairefontaine, Orchidées, Orléans, Ponceau, Emile Réaux, Sancy, Tour, Verger, Vert, Albert Camus, Coteau Fleuri, Coteau Saint-Jacques, Radet, Val Durand, Gré, Grillons.

### Secteur B : MERCREDI 19 NOVEMBRE 2014

Alexandre, Bellevue, Bergerie, Victoria May, Pain Perdu, Saint-André, Saint-Charles, Bois, Centre, Jean Jaurès, Grande Rue, Lenoir, Pasteur, Puits, Roses, Croix Jean de Maule, Bazemont, Alouettes, Dalhias, Ferme, Cytises, Herbeville, Poissy.

### Secteur C : MERCREDI 26 NOVEMBRE 2014

Buat (partie basse), Flaville, Fossés, Galliens, Maréchaux, Chemin Neuf, Parisis, Plat d'Etain, Quincampoix, Renaissance, Saint-Martin, Saint-Vincent, Maurice Berteaux, Saint-Jacques, Parc du Château, Bourgogne, Mérovingiens, Moussets, Pousse Motte, Pré Rollet, Jacques Prévert, Vert, Bardelle, Presbytère, Victor Aubert, Billettes, Cour des Confidences, Ruelle aux Moines, Pressoir, Saint-Nicolas, Samson, Traversière ....

## COLLECTE DES ENCOMBRANTS



### Secteur 1 : LE JEUDI 18 DÉCEMBRE 2014

Partie ouest de la commune par rapport à la ligne SNCF (centre-ville, Bd Paul Barré, Bd des Fossés, rue de Mareil, avenue du Pré Rollet, etc...)

### Secteur 2 : LE VENDREDI 19 DÉCEMBRE 2014

Partie est de la commune, secteur pavillonnaire de Maule (Pousse-Motte, Pain Perdu, Côte de Beulle, La Cauchoiserie, Tourneroue, etc ....)

La période de collecte  
des déchets verts  
aura lieu tous les lundis jusqu'au 8 décembre 2014

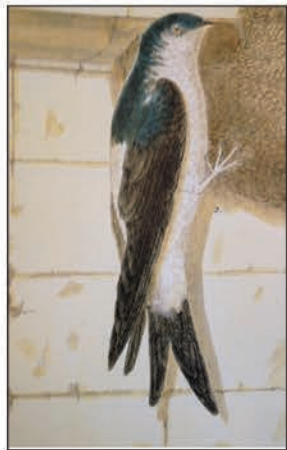






## Les hirondelles de cheminée

Elles sont bien connues, leurs nids se trouvent sous les toits, dans les remises et hangars. Leur population semble régresser à Maule ; l'appel de la migration à la fin de l'été 2013 a fait que les parents ont quitté les nids en abandonnant les petits qui étaient nés trop tardivement cette année là.



## Les martinets

Ce petit migrateur est difficile à observer : il ne se pose que pour nidifier dans des échantures de mur, en hauteur, il vole très vite en groupe criard.

Dans cette alvéole (soigneusement conservée lors des ravalements) revient une famille de martinets depuis plus d'un siècle.

Début juin, c'est quand on entend de légers chocs sur la gouttière qu'on sait que ces oiseaux sont revenus ; en effet, c'est en volant à peut être 20 m/s qu'ils s'engouffrent dans le trou ! À peine peut-on distinguer la disparition de leur queue dans le mur.



Plus tard, on retrouve les coquilles de deux œufs au pied du mur, expulsées par les petits qui grandissent. C'est à ce moment-là qu'on parvient à entrevoir les parents qui se présentent devant l'entrée du nid et y crachent la nourriture, toujours à une vitesse phénoménale. Les petits entendent les parents de très loin : ils se mettent à piailler à leur approche... Braquez vite votre appareil photo. Un ou deux dixièmes de seconde... Et le parent est déjà loin et les petits redevenus silencieux. Comment avez-vous pu penser que vous seriez assez rapide pour photographier un martinet?



## Les étourneaux sansonnets

Le nom de sansonnet serait une déformation de « chansonnet ».

Ils s'abattent parfois dans les jardins, en une compagnie d'une dizaine d'individus. Ils marchent vivement, tous dans le même sens, ils sont très grégaires.

On les voit dans le ciel en grands groupes se mouvant comme les bancs de poissons. C'est une forme de protection contre les prédateurs.



Ces grands groupes bruyants peuvent atteindre le million d'individus. Ils deviennent alors une nuisance préoccupante.

Dans notre ville, on peut voir en fin de journée un groupe d'environ deux cents individus se rassembler sur l'antenne de la gendarmerie ; on les entend bien et on les voit quitter spontanément les haubans de l'antenne, effectuer quelques courbes dans le ciel et revenir s'y percher.



Pour les vols d'étourneaux voir par exemple : <http://rhuthmos.eu/spip.php?article199>

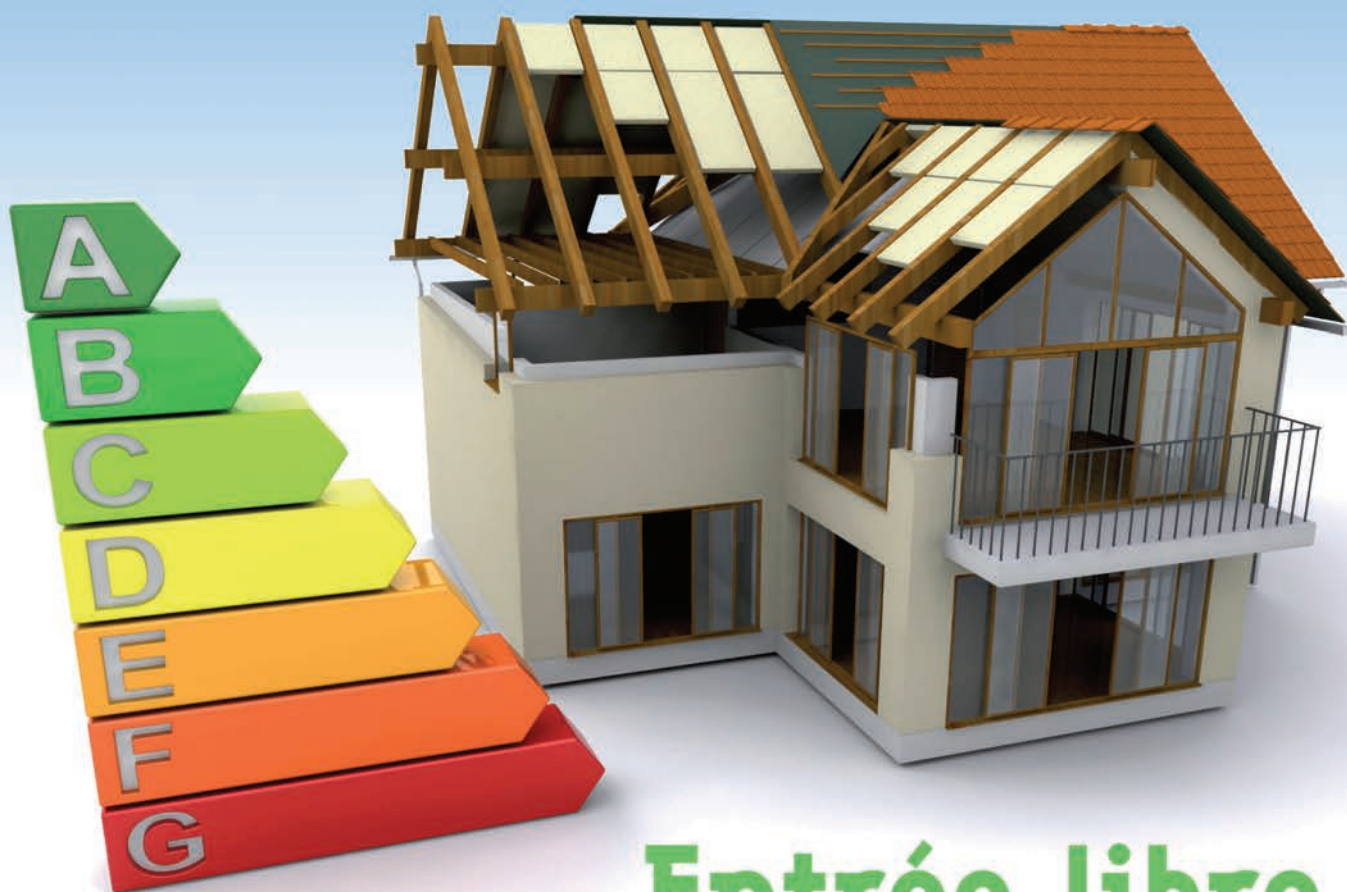




FORUM

# ECO-HABITAT ECO-HABITUDE

AMÉLIORATION, RÉNOVATION  
& DÉPLACEMENT PROPRE



Entrée libre

**SAMEDI 08 NOVEMBRE 2014**

PLACE HENRI DUNANT  
SALLE DES FÊTES  
10H-19H

**MAULE**



EN PARTENARIAT  
AVEC LA MAIRIE  
DE MAULE



## RENTRÉE SCOLAIRE 2014/2015 - RYTHME SCOLAIRE

*Cette rentrée restera marquée par la mise en place des temps d'activités périscolaires (TAP) qui ont bouleversé l'organisation des enseignants, des parents, des enfants et de toute l'équipe d'animateurs périscolaires. Pour votre information, vous pourrez prendre connaissance d'un point détaillé des temps d'activités périscolaires dans chaque école.*

Indépendamment de ce nouveau contexte, les effectifs sont légèrement en hausse 590 enfants présents à la rentrée pour 573 en 2013. Nous avons d'ailleurs procédé à un équilibrage d'effectif entre les maternelles Charcot et Coty.

Comme chaque année, pendant les vacances, nous avons poursuivi notre programme de travaux et de rénovation en tenant compte des demandes exprimées par les enseignants et les contraintes budgétaires. Les principaux investissements effectués sont :

- rénovation complète de la salle des jeux de Charcot maternelle (isolation, peinture, parquet et chauffage)
- rénovation complète des sols de Charcot élémentaire (ancien groupe)
- installation d'un réseau informatique élémentaire Charcot en vue de la pose d'un ordinateur par classe (9 ordinateurs et imprimantes sont en commande)
- étanchéité des toits de la maternelle Charcot
- pose de portes dans le local à vélos de la maternelle Charcot et aux toilettes de l'élémentaire Charcot
- protection des poteaux dans le préau de la maternelle Coty et installation d'un nouveau jeu dans la cour
- achat de 2 vidéoprojecteurs pour le groupe scolaire Coty
- achat de meubles et de matériel dans les différentes écoles
- nous avons également soutenu financièrement tous les projets à l'initiative des enseignants.

En ce qui concerne le périscolaire, hors TAP, nous avons poursuivi notre programme d'animations, marqué par un événement festif particulier chaque fin de période scolaire et bien sûr nous avons reconduit avec les parents d'élèves la kermesse de fin d'année très bien accueillie par tous les enfants. Il est à noter une légère hausse de la fréquentation principalement dans les écoles maternelles Charcot et Coty.

En première analyse, les élèves des classes élémentaires sont satisfaits et motivés par les T.A.P. Quant aux élèves de maternelle, nous restons dubitatifs. Dans les mois à venir, nous serons probablement amenés à des ajustements dans notre organisation. En ce sens, un comité de pilotage a été créé le mardi 14 octobre 2014. C'est au total 79% des enfants (468 sur 590) qui participent au T.A.P, encadrés par 27 animateurs (agents d'animations, intervenants, ATSEM et apprentis).

### ORGANISATION DES TEMPS D'ACTIVITÉS PÉRISCOLAIRES (T.A.P.)

**Elémentaire R. Coty :**  
**Responsable Julien Charretier**

14h55 : rassemblement et appel des enfants par les animateurs et recommandations faites aux enfants.

15h05 : rangement des affaires personnelles de chaque enfant.

15h15 : répartition des enfants dans les différents groupes d'activités.

Les activités gérées par les animateurs s'arrêtent à 16h15 car ils doivent remonter sur Charcot pour gérer la garderie. Les enfants avec les animateurs ont donc 1h d'activités.

Les activités gérées par les intervenants s'arrêtent à 16h25 car ils sont sur place. Les enfants avec les intervenants ont donc 1h10 d'activités.

#### **Les activités mis en place :**

Musique avec Laurence (intervenante)

Nombre d'enfants : 18

Lieu : salle de musique située au premier étage de l'école

Café des artistes avec Julie (animatrice) :

Nombre d'enfants : 19

Lieu : cantine





Multisport groupe 1 avec Guillaume (intervenant)  
Nombre d'enfants : 16

Lieu : gymnase Saint Vincent, terrain de foot Saint Vincent, au préau (cela dépend des activités proposées)

Multisport groupe 2 avec Catherine (animatrice)  
Nombre d'enfants : 15

Lieu : gymnase Saint Vincent, terrain de foot Saint Vincent, au préau (cela dépend des activités proposées)

Bibliothèque avec Léa (animatrice)

Nombre d'enfants : 11

Lieu : bibliothèque ou extérieur (selon la météo)

Théâtre avec Anthony (animateur)

Nombre d'enfants : 17

Lieu : extérieur ou une des salles du gymnase en alternance avec le multisport

Ludo-éducatif avec Carole (animatrice)

Nombre d'enfants : 12

Lieu : garderie

Jardinage avec Julien (animateur)

Nombre d'enfants : 17

Lieu : le mardi à l'école et le vendredi à la maison des Aulnes

Maelys, volante sur la première demi-heure, accompagne les enfants et rejoint Catherine en multisport et Louis-Driss rejoint Carole en ludo-éducatif.

En moyenne les effectifs se répartissent ainsi :

Mardi : 107

Vendredi : 108

Certains enfants sont en aide personnalisé (A.P.C) de 15h00 à 16h00

**Maternelle R. Coty :**  
**Responsable Julien Charretier**  
**Référent Thomas Macé**

15h40 : les enfants sont récupérés lors de la récréation et ensuite l'appel est effectué par classe. Pour faciliter la répartition des enfants à 16h20, deux groupes d'enfants sont constitués. Un groupe bus et un groupe garderie/portail.

15h50 : début des activités. Les enfants disposent donc de 25 à 30 minutes d'activités.

### **Les activités mis en place :**

Coin lecture avec Isabelle (ATSEM)

Nombre d'enfants : 10

Lieu : préau ou cantine des élémentaires

Coin jeux de construction avec Irvin (Animateur)

Nombre d'enfants : 10

Lieu : cantine maternelle

Coin motricité fine avec Maria et Virginie (ATSEM)

Nombre d'enfants : 20

Lieu : cantine maternelle

Coin jeux extérieurs avec Thomas (Animateur), Mélanie (Apprentie ATSEM) et Bernadette (Animatrice)

Nombre d'enfants : 25

Lieu : cour maternelle ou au préau en cas de mauvais temps

Une apprentie ATSEM : Mélanie est présente une semaine sur deux. L'équipe sera bientôt renforcée par Elodie.

Après ces deux premières semaines de TAP, nous pouvons remarquer que les enfants veulent majoritairement faire des perles et des coloriages (avec Maria et Virginie) étant donné la fatigue accumulée pendant la journée.

De plus, nous avons remarqué qu'au bout de 10 à 15 minutes les enfants veulent changer d'activité.

Pour les journées de mauvais temps, nous sommes en réflexion d'une solution intelligente et constructive pour les enfants.

Activités à venir :

- Pâte à sel
- Photophore
- Décoration de Noël

Les effectifs sont en moyenne de 67 enfants par jour.



## RENTRÉE SCOLAIRE 2014/2015 - RYTHME SCOLAIRE

**Elémentaire J.B CHARCOT :**  
**Responsable Julie Souchu**

15h00 : les élèves sortent de classe. Les animateurs appellent les enfants qui repartent avec les enseignants, soit à la sortie portail à 15h00 soit en APC de 15h00 à 16h00. L'appel des classes effectué, les enfants rangent leur sac aux lieux prévus.

15h15 : appel des groupes et commencement des activités.

16h00 : sortie des élèves en aide personnalisée (A.P.C) accueillis par l'animateur volant

16h15 : arrêt des TAP, regroupement des enfants dans la cour, répartition des élèves selon les destinations

### **Les activités mis en place :**

Musique avec Laurence (intervenante)  
Nombre d'enfants : 18  
Lieu : classe

Café des artistes avec Julie, Nor et Maelys (animatrices) :  
Nombre d'enfants : 18  
Lieu : salles du périscolaire

Multisport avec Guillaume (intervenant) et Julien Charretier (animateur)  
Nombre d'enfants : 36  
Lieu : gymnase Saint Vincent, terrain de foot Saint Vincent, préau (selon les activités proposées)

Bibliothèque avec Léa (animatrice)  
Nombre d'enfants : 18  
Lieu : classe enseignante ou extérieur (selon la météo)

Journalisme/gazette avec Anthony (animateur)  
Nombre d'enfants : 18  
Lieu : classe

Ludo-éducatif avec Carole (animatrice)  
Nombre d'enfants : 18  
Lieu : garderie

Théâtre avec Louis-Driss (animateur)  
Nombre d'enfants : 18  
Lieu : salle restauration

Ludoéducatif avec Carole (animateur)  
Nombre d'enfants : 18  
Lieu : salle restauration



Automassage/relaxation avec Muriel (intervenante)

Nombre d'enfants : 18

Lieu : Préfabriqué bibliothèque

Certains sont en APC de 15h à 16h

Maelys est volante sur la première demi-heure. Son rôle est d'accompagner les enfants.

Les effectifs moyens pour les mardis et jeudis sont de 193 enfants.

**Maternelle JB Charcot :**  
**Responsable Julie Souchu**  
**Référent Jérémie Gallon**

Les enfants qui participent aux T.A.P. sont dirigés dans deux groupes (en moyenne 50 enfants par groupe). Un groupe avec les enfants qui prennent le bus et ceux qui partent avec leurs parents, un autre avec les enfants qui sont inscrits aux TAP et à l'accueil périscolaire. Chaque groupe d'enfants sort pendant 15 minutes car ils n'ont pas de récréation dans l'après-midi.

### **Les activités mis en place :**

Pôle lecture, activités à thèmes, apprentissage vie quotidienne, jeux de constructions, coloriages, perles, jeux avec poupées, cuisine, voitures, jeux de société.

Un pôle musique et des activités manuelles selon les thèmes, fêtes des mères, des pères, Noël, Pâques,

Les groupes sont composés d'animateurs : Jérémie, Laetitia, Nor, Cécile, Glodia et des ATSEM : Valérie, Karine, Armelle, Virginie, Fatima et d'une apprentie ATSEM : Daphné.

**Alain SENNEUR**  
Adjoint au Maire

Scolaire, périscolaire, jeunesse







Pour entretiens, formalités administratives et consultations Internet se référer aux horaires établis.

Pour de plus amples renseignements, contactez Marie-Christine LAÏS

Tél.: 01 30 90 86 25

AULNAY : 01 30 90 85 40

BAZEMONT : 01 30 90 83 14

MAREIL : 01 30 90 71 66

[point-emploi.adevm@wanadoo.fr](mailto:point-emploi.adevm@wanadoo.fr)

### Nous recherchons :

OFFRES D'EMPLOI

OFFRES D'EMPLOI

■ **Un agent d'accueil/secrétaire H/F.** Vous avez en charge l'accueil physique et téléphonique ainsi que l'orientation des visiteurs. Vous assurez la gestion de la billetterie et la boutique du musée. Vous collaborez à la mise en œuvre de projets d'animation et assurez la rédaction de courriers et diverses tâches administratives. Vous devez maîtriser les outils informatiques. Avoir un bon relationnel avec le public, un esprit d'équipe et être organisé. Niveau requis : BAC Pro/BTS. Être impérativement véhiculé pour se rendre sur le lieu de travail.

CDD temps partiel 26h/hebdo du mardi au vendredi. Vous travaillez certains week-end.  
Contrat aidé.

■ **Des AVS H/F.** Vous avez en charge l'accompagnement d'enfants au sein d'établissements scolaires. Vous les aidez à s'intégrer et vous secondez l'enseignant. Être véhiculé est impératif.

CDD temps partiel 20h/hebdo. Contrat aidé.

■ **Des caissiers H/F.** Polyvalence demandée. Vous renseignez les clients et effectuez tous types d'encaissement. Vous entretenez votre espace de travail. Expérience souhaitée.

CDD de deux mois temps plein.  
Vous travaillez le week-end.

■ **Un(e) responsable de boutique.** Vous mettez en place et agencez l'unité de vente. Vous identifiez les commandes. Vous suivez et analysez les données d'activité. Vous managez une équipe.

Niveau BAC + 2, anglais correct requis.  
CDI temps plein. Vous travaillez le week-end.

■ **Un agent de recyclage H/F.** Vous assurez le démantèlement de matériel informatique. Vous pouvez manipuler du matériel lourd.

Contrat aidé. CDD temps partiel 26h/hebdo.

■ **Des préparateurs de commandes H/F.** Vous suivez les commandes clients et préparez les colis. Vous contrôlez la conformité des produits et les acheminez en zone d'expédition.

CDD temps plein.

■ **Un agent d'accueil H/F.** Vous connaissez le fonctionnement d'une collectivité (aspect comptable et administratif). Capacité d'adaptation avec le public, maîtrise des outils informatiques. Aisance rédactionnelle nécessaire. Vous assurez l'accueil physique et téléphonique, la gestion des courriers et le suivi des demandes d'intervention.

Être titulaire du BAC. Être véhiculé pour se rendre sur le lieu de travail.

CDD 36h/hebdo et 1 week-end sur 2 travaillé.  
Contrat aidé.

■ **Des vendeurs H/F.** Vous accueillez et conseillez les clients. Vous effectuez la mise en rayon et assurez la bonne tenue de votre espace de travail.

CDD de deux mois temps plein.  
Vous travaillez le week-end.

Personnes expérimentées recherchent :

**Des postes d'aides-soignantes**

en centre hospitalier,  
à domicile,  
ou en maison de retraite,

**des postes de secrétaires,  
... d'assistantes polyvalentes**

emploi à temps plein  
ou à temps partiel

**et aussi, ...**

**des postes dans l'horticulture  
et dans la restauration.**

Nous consulter...



**SANDRA SCHNEIDER**

assumera une permanence pour les jeunes de MAULE dans les anciens locaux du P.I.J. (Point Information Jeunesse) à la Maison des Associations - ancienne mairie -

**LES MERCREDIS 5 ET 19 NOVEMBRE 2014**



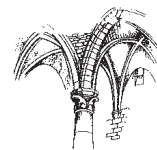
# CULTURE

## ESPACE CULTUREL MARCEL TRÉBOIT

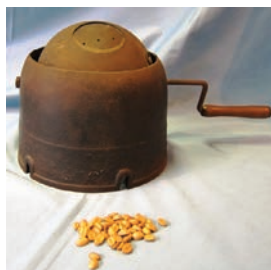
### MUSÉE VICTOR AUBERT



Préhistoire, histoire,  
arts et traditions populaires



L'objet du mois :



*Torréfacteur domestique  
et grains de café vert*

Le café, cultivé en Ethiopie dès 2 000 avant JC. , fut introduit en Europe par les Vénitiens au XV° siècle. L'ambassadeur de Turquie en offrit à Louis XIV.

Il resta longtemps un produit de luxe. Lorsqu'il se popularisa, et jusqu'au début du XX° siècle, on achetait souvent le café vert, débarrassé de sa coque, pour le torrifier soi-même. Surtout lorsqu'apparut le moulin à café Peugeot.

Le torrificateur domestique (celui-ci a été utilisé par une famille mauloise) est un cylindre métallique. Le café vert introduit dans ce tambour sera retourné constamment sur une flamme C'est la chaleur diffuse qui en le torrifiant libérera ses arômes.

Pendant les deux guerres mondiales, les grains de café furent très souvent remplacés par des grains d'orge. En ces temps difficiles les arômes du malt ainsi obtenu pouvaient rappeler ceux du café !

Ne manquez pas de venir voir bien d'autres objets à

#### L'EXPOSITION « A TABLE »

Le musée est ouvert de 15h à 18h chaque mercredi. Il sera aussi ouvert le jour de la Toussaint et le 2 novembre. Entrée libre

☎ 01.30.90.61.49 - [www.museeaubertmaule.free.fr](http://www.museeaubertmaule.free.fr)

## EXPOSITIONS



Erika Meynard-Brière  
dessins - peintures



exposition



Espace Culturel Marcel TRÉBOIT  
24 rue Quincampoix - 78580 MAULE



SUR LES CHEMINS  
DE L'HIMALAYA

Haut Dolpo - Mustang - Manaslu - Ladakh



exposition



les 22, 23, 29 et 30 novembre 2014  
de 10h à 12h30 et de 14h30 à 19h

Photographies de  
Marie-Pascale PIROT  
Présentation de  
l'association ACTION DOLPO

Espace Culturel Marcel TRÉBOIT  
24 rue Quincampoix - 78580 MAULE



# CULTURE

## ESPACE CULTUREL MARCEL TRÉBOIT

### BIBLIOTHÈQUE MUNICIPALE

Ce mois-ci à la bibliothèque ....

Vous nous demandez des livres qui vous font rire ou vous changent les idées, alors en voici !

*Bridget Jones, Folle de lui*, de Helen Fielding où l'histoire de cette femme déjantée, veuve de 51 ans et mère de deux enfants en bas-âge mais toujours en quête de l'homme idéal. *Bridget is back*, avis aux inconditionnels et aux futurs conditionnés !

*Ça peut pas rater* de Gilles Legardinier qui est l'histoire cocasse d'une femme qui décide de ne plus se laisser marcher dessus : « La vengeance est un plat qui se mange froid et je suis surgelée. La rage m'étouffe, la haine me consume ». De vraies émotions à partager dans le style de Legardinier !

Du polar dans vos cauchemars avec *Angor* de Franck Thilliez pour cette quatrième aventure de *Lucie et Sharko*, dans la droite lignée du Syndrome E. de GATACA. Un art de l'énigme scientifique poussé à son paroxysme.

Et des romans touchant comme *Le cercle des femmes* de Sophie Brocas où pendant des funérailles quatre générations de femmes se trouvent confrontées à la découverte d'un douloureux secret de famille. Premier roman qui explore avec délicatesse les mécanismes inconscients de la transmission mère-fille. Rien que la vie d'Alice Munro qui file quatorze histoires de vie où tout peut basculer.

Evidemment le prix Nobel de littérature avec *Pour que tu ne te perdes pas dans le quartier* de Patrick Modiano qui raconte comment à la suite d'un banal incident un écrivain remonte dans ses souvenirs d'enfance. Le prix Nobel de la paix pour *Moi, Malala*, je lutte pour l'éducation et je résiste aux talibans de Malafa Yousafzai est l'histoire de son jeune auteur de 17 ans.

*Et rien d'autre* de James Salter où la grâce de l'écriture qui se déploie dans les quarante années de l'histoire d'un homme embauché dans une maison d'édition et grand intellectuel new-yorkais. Derrière ce récit, une génération de personnages ayant marqué notre histoire.

*Le royaume* d'Emmanuel Carrère qui raconte les débuts du christianisme et médite sur son sens. Un livre érudit et sincère qui est aussi l'histoire de l'auteur.

*Le jour où j'ai appris à vivre* de Laurent Gounelle est un roman dont l'intrigue est basée sur des expériences scientifiques réelles. Un carnet de lumière et d'espoir.

*Les âmes blessées* de Boris Cyrulnik. Le premier tome des Mémoires livrait les souvenirs déchirants de son enfance traumatisée par la guerre. Ce second tome revient sur ses années de formation et ses rencontres avec d'éminents psychiatres.

Et enfin deux ouvrages du Professeur Joyeux : *Comment enrayer l'épidémie des cancers du sein* et *Changez d'alimentation*.

Pour vous les ADOS :

➤ *La rose écarlate* Tome 10

➤ *Endgame, L'appel*, de James Frey. Douze jeunes élus, issus de peuples anciens. Des héritiers de la terre qu'il va falloir défendre. Il n'y aura qu'un seul vainqueur...

➤ *Tara Duncan* Tome 12, dernier volume de la première partie du cycle Tara Duncan. Voici donc l'aventure finale de la p'tite sorcière et du magicgang.



*Le jumelage de Maule avec l'Ecosse est à l'honneur à la bibliothèque.* Vous pourrez ainsi trouver des ouvrages pour adultes et pour enfants en anglais grâce au comité de jumelage de la ville. Histoires rigolotes à conter aux bambins, romans ou livres de voyages pour les adultes.

**Céline Rallon**

Responsable de la bibliothèque

**La bibliothèque sera fermée le samedi 1<sup>er</sup> novembre**

**Horaires d'ouverture de la bibliothèque :**

- lundi : 14h30 à 17h00

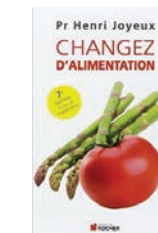
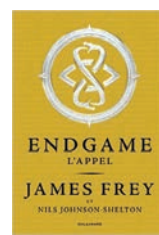
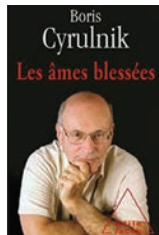
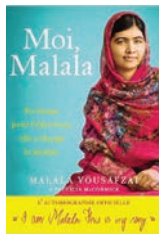
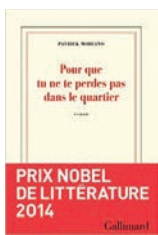
- mercredi : 10h30 à 12h00 et de 14h30 à 17h00

- samedi : 10h30 à 12h00 et de 14h30 à 17h00

**Tarif annuel :** 10 € par personne

**Responsable :** Céline RALLON, ☎ 01.30.90.80.51

**Adresse :** 24 rue Quincampoix 78580 MAULE



## HISTOIRE - LE 11 NOVEMBRE A MAULE

C'est en 1920 qu'une loi établit que la date du 11 novembre, rappelant l'Armistice signé en 1918, a été choisie pour honorer les morts de la Grande Guerre.



Dès lors toutes les communes de France, à l'exception d'une dizaine, auront à cœur d'élever un monument sur lequel seront gravés les noms des victimes de la guerre.

A Maule, ce sont deux monuments qui seront érigés tandis qu'une plaque commémorative sera posée dans l'église.

N'oublions pas un témoignage particulier envers les instituteurs, une plaque mémorielle qui leur est dédiée et qui, à Maule, ne figure plus sur les murs de l'école mais dans un domaine privé appartenant à l'Amicale des Anciens élèves.

Un autre lieu du souvenir existe : le carré militaire au cimetière. Cependant aucun Maulois n'y est inhumé ! Il s'agit des soldats qui, blessés ou malades, ont été hospitalisés à Maule et y sont décédés. Nous connaissons leur histoire mais ce n'est pas notre propos aujourd'hui.

Revenons à ces années d'après guerre. C'est dès le 13 août 1919 que M. Henry propose au conseil municipal d'élever au cimetière un monument en l'honneur des soldats de la commune. Et, l'année suivante, le 1<sup>er</sup> février, avant même la promulgation de la loi du 31 juillet, la municipalité lance une souscription pour la réalisation de ces deux monuments, car on a en a décidé un au cimetière et un dans la localité.

On va profiter de l'emplacement libéré depuis la disparition des voies du tramway, rue du Ponceau, pour y installer le monument proposé par M. Deschamps, architecte à Mantes-la-Jolie : un obélisque à trois niveaux dégradés en pierre du pays. La place s'appellera place des Combattants. Celui du cimetière sera constitué par une grande stèle rectangulaire à deux faces.

Les travaux seront exécutés par M. Piscoret, marbrier à Maule, rue du Ponceau et dont le fils André est mort à la guerre en 1916. Aujourd'hui, l'entreprise est toujours au même endroit tenue par la même famille, la famille Padel. Le 23 octobre 1921, c'est en grande pompe qu'a lieu l'inauguration des monuments, en présence des autorités civiles et religieuses, par exemple, le maire, M. Paquier, notaire, le conseiller général, le conseiller d'arrondissement, le curé, l'abbé Thirion, toutes les sociétés locales et, bien sûr, la fanfare de l'Harmonie mauloise !

A cette époque, pouvait-on imaginer que les noms des victimes d'autres conflits viendraient s'ajouter à ceux de la Grande Guerre ! Si l'on compare la liste des noms des 74 victimes de la Grande Guerre figurant sur ces trois monuments (rue du Ponceau, cimetière, église), on constate quelques différences. Précisons que des noms ont été ajoutés jusqu'à il y a une trentaine d'années. L'étude des archives traditionnelles (état civil, délibérations municipales, livres d'or) est aujourd'hui fort heureusement complétée par les fiches de décès des victimes militaires très récemment mises à disposition sur le site « Mémoire des hommes » du Secrétariat Général pour l'Administration. Ce qui permet de répondre à certaines questions. Voici quelques exemples. Il est possible de connaître la date, le lieu, le motif du décès. Ainsi Edmond Bertout, Albert Dano et Albert Charpentier sont « portés disparus lors des combats ». D'autres sont dits « tués à l'ennemi » ou « morts par suite de blessures ». Des familles sont particulièrement éprouvées. Ainsi ne reviennent pas les frères Gaston et Hildevert Dano, Maurice et Georges Despalin, les cousins germains Maurice et Léon Doullé, Albert Charpentier et Albert Condre Et d'autres encore... Le premier disparu est Adolphe Morinet, le 22 août 1914 à 22 ans et le dernier Alexandre Vasseur, le 15 novembre 1918 qui, revenu blessé, meurt chez lui à Maule.. Bien d'autres informations ont été trouvées.

Aussi, après ces recherches, lorsqu'on s'arrête devant nos monuments, ce n'est pas sans émotion qu'à la lecture de tous ces noms gravés dans la pierre apparaissent individuellement des hommes, jeunes ou moins jeunes qui, un jour, ont quitté leur métier, leurs occupations, leur famille et ne sont pas revenus C'est alors que les cérémonies du 11 novembre prennent tout leur sens et leur importance.

**Odette COSYNS**  
Conseillère municipale,  
déléguée au patrimoine



Sources : Avec l'accord des auteurs des articles parus dans la revue n°41  
« Nos ancêtres les Maulois » septembre 2014



## LES AUTOMNALES

### LES 3 COUPS 2014



### "FAITES COMME CHEZ VOUS!"

Une famille pour le moins extravagante dont l'appartement a été pris pour planque par deux flics un peu « spéciaux », se retrouve au centre d'une affaire de trafic d'œuvres d'art... Une comédie de BRUNO CHARLES LUGAN.



Vendredi 14 & 21 Nov. 21h

Samedi 15 & 22 Nov. 21h

Dimanche 16 Nov. 16h

SPECTACLE THÉÂTRE : 12€ / 8€ (-12 ans) – AVEC PETITS GÂTEAUX ET BOISSON (COMPRIS) ARRIVÉE 20h30  
SPECTACLE THÉÂTRE AVEC REPAS & ANIMATION MUSICALE : 20€ / 16€ (-12 ans) ARRIVÉE 19h45

**MAULE**  
Salle "Les 2 Scènes"  
Les Automnales  
Place Henri Dunant

**Réservations**  
06.62.82.20.49  
06.61.11.91.21  
marilyn.merle@free.fr  
Site Web : <http://les-3-coups.fr>



## FÊTE DU BEAUJOLAIS

### FÊTE DU BEAUJOLAIS À MAULE



Les commerçants du marché  
et du centre ville s'associent  
pour fêter l'arrivée du

**"Beaujolaïs Nouveau"**  
**SAMEDI 22 NOVEMBRE**

Dégustations  
animations et jeux à gratter!  
de 9h à 13h

Tout abus d'alcool est dangereux pour la santé.



## CONCERT

Samedi 22 novembre à 21 h

Eglise Saint Nicolas de  
**Maule**



### CONCERT

Annie Laflamme

Flûte

Olivier Fortin

Clavecin



*Agèrèmens*  
15€  
gratuit pour les enfants

Réservations

01 34 87 48 37

[festesdethalie.org](http://festesdethalie.org)

Château de Thoisy

## LIVRE D'UN MAULOIS

Il était une fois ...  
des Maulois méconnus

Tome 1



Henri GILLES

Henri Gilles sort son nouveau livre ! ... A sa lecture, vous découvrirez au gré des balades dans Maule, la vie des Maulois connus et méconnus... sortie en librairie et au salon du livre de Maule, fin novembre 2014.



# RETROSPECTIVE

## FESTIVAL TOUMÉLÉ

La 13<sup>e</sup> édition du festival Toumélé, les 18, 19 et 20 septembre 2014, s'est déroulée sous l'égide de la chance et de la fête. Le beau temps exceptionnel pour cette saison a permis aux petits et grands de profiter pleinement de l'effervescence artistique proposée cette année. Au premier bilan, ce ne sont pas moins de 1600 personnes qui se sont déplacées pour cet événement maulois d'envergure. L'esprit de fête, la convivialité et le mélange des générations ont été soulignés et appréciés de tous.

Les nouveaux bénévoles ont impulsé une belle dynamique au sein de l'association et ont non seulement apporté leur énergie, mais aussi de nouvelles envies pour la programmation, qui a été plus hétéroclite que jamais et qui a vu apparaître des genres musicaux jusque là inédits à Toumélé.

Pour tout cela, nous tenons donc à remercier la Mairie de Maule, ses services techniques, la communauté de communes Gally Mauldre, le Conseil Général, la région Ile-de-France, nos sponsors locaux, les associations partenaires, l'ensemble des bénévoles qui ont participé à cette aventure, et ceux de demain qui feront de Toumélé une association qui porte bien son nom.

**Les organisateurs Toumélé**





# RETROSPECTIVE

## CHOCOLATERIE COLAS

Après un passage remarqué au Printemps Parly 2 lors de la soirée « shoe party », la chocolaterie Colas a fêté ses 40 ans le 20 septembre 2014, une bonne occasion pour organiser une journée de démonstration et de dégustation partagée avec ses clients. M Colas a soufflé ses bougies sur « le Maulois » un gâteau de son invention réédité pour l'occasion. Un délice ! ... Merci de nous régaler encore longtemps !

**Caroline QUINET**

*Adjoint au Maire  
Commerce, artisanat, relations  
avec les entreprises*



*Le minibus de la Communauté de communes  
Gally Mauldre*

Chocolaterie COLAS  
21 bis Boulevard Paul Barré 78580 Maule  
tel: 01 30 90 90 44  
boutique ouverte du lundi au samedi de  
09H00 à 19H00  
[www.chocolatscolas.fr](http://www.chocolatscolas.fr)



# VIE ASSOCIATIVE

L'A.C.I.M.E

avec l'ACIME...

A l'occasion  
des commémorations  
du 11 novembre,  
l'ACIME vous propose  
une rencontre.



Nous vous exposerons le résultat de nos découvertes  
à propos du Monument aux morts  
et du Carré militaire  
où sont inhumés les Poilus  
décédés à Maule.

Rendez-vous à 15h  
à l'entrée du cimetière  
côté parking



Si le sujet vous intéresse ne manquez  
pas les articles parus dans le n°41 de  
notre revue.

"Nos ancêtres les Maulois  
Chroniques du pays de Mauldre"



☎ 01 30 90 84 26



avec l'ACIME...

## Les souterrains de Maule Mythe ou réalité ?

Cette projection, présente,  
de façon systématique,  
les différents types de  
souterrains et des photos  
de ceux que l'on peut  
encore trouver en France  
et ailleurs.

Puis des photos du  
monde souterrain,  
prises à Maule ou dans les  
environs, permettront  
peut-être de répondre à  
la question : mythe ou  
réalité ?



Dimanche 16 novembre à 17h

Maule Maison des associations (ancienne mairie)

Participation aux frais : 2€  
Adhérents ACIME et Moins de 16 ans : gratuit  
☎ 01 30 90 84 26

SALON DU LIVRE 30 novembre

## ANCIENS ÉLÈVES



L'Association Amicale donne à nouveau aux  
**Elèves et Anciens Elèves des  
Ecoles publiques de Maule,**  
l'occasion de retrouver des amis,  
des camarades de classe perdus de vue lors d'une

## Soirée de Retrouvailles

au cours de laquelle sera fêté l'anniversaire des élèves dont  
l'année de naissance se termine par le chiffre **4**  
Instituteurs, Parents et Amis  
sont invités à se joindre aux Elèves concernés et participer à la

## Choucroute-Partie

animée en leur honneur

**Samedi 29 Novembre 2014**

Rendez-vous à l'Ecole Jean Baptiste Charcot à Maule  
à partir de 20 heures

Participation : Adhérent : 20 € - Non adhérent : 25 €  
Enfants moins de 13 ans : 15 €

**GRATUIT pour les élèves nés en 1924 - 1934 - 1944 - 1954 - 1964 - 1974 - 1984 - 1994 -**

**ayant obligatoirement fréquenté les Ecoles de Maule**

Inscriptions avant le 22 Novembre 2014

S'adresser : soit par courrier à Suzanne Durat 14, rue Saint Vincent 78580 Maule  
ou Jean Galopin Résidence Château Ste Anne 414, rue des Canadiens 76520 Gouy  
soit par mail à Contact@aaemaule.fr

## COMITÉ DE JUMELAGE



Comité de Jumelage de Maule  
et de la Vallée de la Mauldre

**Le samedi 22 novembre  
à partir de 20h30**

Salle des Fêtes d'Aulnay-sur-Mauldre

**Venez fêter la Saint Andrew avec nous !**

Au programme :

Diaporama rétrospective  
2013 / 2014

Quiz sur le thème de la soirée :

**Le Whisky \***

Musique et danses

Entrée gratuite

Apportez un dessert

Fromage et café offerts  
Bar payant avec vin, cidre, bière et soda

Inscription obligatoire avant le 18 novembre  
en téléphonant au 01 30 90 64 33 ou 06 10 10 66 90  
ou par courriel à [michel.contet@wanadoo.fr](mailto:michel.contet@wanadoo.fr)

<http://cjmvm.free.fr>

\* L'abus d'alcool est dangereux. Consommez avec modération





# VIE ASSOCIATIVE

## RÉTROSPECTIVE - AMICALE DES SAPEURS-POMPIERS



A la suite de la journée portes ouvertes au Centre de Secours de Maule, samedi 20 septembre, voici quelques photos sous un beau soleil en cette fin d'été.







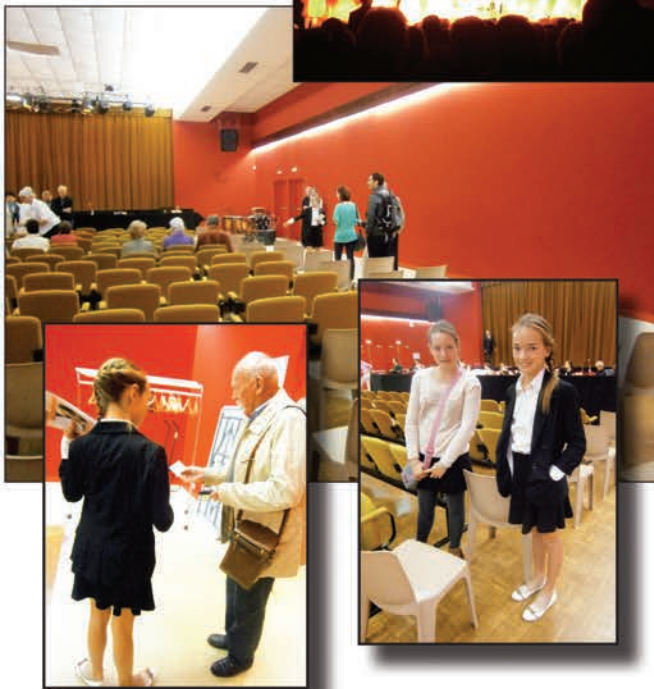
Yvelines  
Conseil général

### ZOOM


sur les Actions Citoyennes



■ Au mois de septembre, nos jeunes maulois ont participé avec beaucoup d'engouement aux missions qui leur étaient proposées par l'association Toumélé. Comme l'année dernière, ils ont contribué à embellir le lieu du festival en aidant pour la décoration des loges des artistes, en nettoyant le terrain ou en fabriquant des panneaux de décoration pour les stands. Le samedi, lors du festival enfant, ils étaient également présents sur le « bar à jeux » proposé par Planète Jeunes, pour initier les plus petits à des jeux qu'ils ne connaissaient pas, pour ramasser les papiers de bons-bons et les gobelets abandonnés ou encore pour pleurer à chaudes larmes en épluchant des kilos d'échalotes !!...Un grand merci aux bénévoles de Toumélé qui les ont accueillis et merci à Charlotte, Jordan, Sambre, Domitille, Aurore, Ethan, Arthur, Saskia et à nos deux Marie pour leur implication. ■



#### ET SI VOUS AUSSI, VOUS SOUHAITEZ PARTICIPER :

Prendre part aux actions proposées par notre dispositif  permet d'acquérir des points symbolisés par des cœurs figurant sur le Pass Citoyen. Grâce à ces cœurs, les jeunes participants se verront offrir des places de cinéma, des sorties culturelles et ludiques, des bons d'achats...

■ Merci également à Alice et Charlotte qui ont su se rendre disponibles au tout dernier moment pour accompagner et guider le public lors de la représentation de l'opéra-féerie de Jacques Offenbach « Le voyage dans la Lune ». ■ Au mois de décembre, nous ferons un petit bilan des actions menées et du nombre de cœurs récoltés par les uns et les autres. Les bons cadeaux gagnés par les enfants pourront être échangés



chez cinq commerçants maulois qui ont eu la gentillesse de s'associer à notre dispositif Pass Citoyen :

Chocolats Colas
Délices et Compagnie
Et nos cadeaux
Maison de la presse
Pharmacie de la place



Deux d'entre eux, très impliqués dans notre opération, ont eu un geste généreux et ont offert quelques cadeaux surprise en plus à nos jeunes citoyens les plus engagés dans nos actions. ■

#### À venir en novembre...

action 1

#### MISSION CULTURELLE - L'ACCUEIL AU THÉÂTRE

Les organisateurs de plusieurs spectacles intitulés « Faites comme chez vous » comptent sur votre présence pour apporter un petit plus à ces représentations !

ORGANISATEUR : MAIRIE DE MAULE ET COMPAGNIE « LES 3 COUPS »

ÂGE DES PARTICIPANTS : 12 - 18 ANS

NOMBRE DE PARTICIPANTS : 2 PAR SPECTACLE

DATES ET HORAIRES :

VENDREDIS 14 ET 21 NOVEMBRE 2014 - 19H À 21H

SAMEDIS 15 ET 22 NOVEMBRE 2014 - 19H À 21H

DIMANCHE 16 NOVEMBRE 2014 - 15H À 16H

VOTRE MISSION :

PRÉPARER LES TABLES POUR L'ACCUEIL-REPAS,

INSTALLER LES CARTES DE RÉSERVATION,

ACCUEILLIR LES SPECTATEURS ET DISTRIBUER LES PROGRAMMES.

INSCRIPTION : JUSQU'AU SAMEDI 8 NOVEMBRE 2014

#### + D'INFOS/COMMENT S'INSCRIRE ? :

CONSULTEZ LE SITE DE LA VILLE DE MAULE,  
RUBRIQUE :

VIE FAMILIALE/JEUNESSE ET CITOYENNETÉ

OU ADRESSEZ UN MAIL À :

planetejeunes@maule.fr

TÉL. : 01 30 90 04 65



# ACTUALITÉ - JEUNESSE

## CENTRE DE LOISIRS

**Vacances de Noël**  
(du 22 décembre au 2 janvier)

**Inscriptions :**

Pour les Maulois : du 1er au 30 novembre 2014

Pour la CCGM : du 17 au 30 novembre 2014

**Permanences administratives :**

Pour tous renseignements,  
contactez :

Florent MANCUSO et Gaëlle  
MOUCHARD

au Centre de Loisirs - ☎01.30.90.80.79

centre-loisirs@maule.fr

54 chemin de la Cressonnière - 78580 MAULE



## POINT INFORMATION JEUNESSE

**Information  
Jeunesse**



**Ile-de-France**

Voici comment tout savoir sur les filières et les métiers, apprendre à bien choisir et présenter sa candidature à une école ou apprendre à préparer les concours d'entrée.

➤ Du jeudi 27 au dimanche 30 novembre de 9h30 à 18h00 : Salon européen de l'éducation

Au programme : enseignement professionnel, alternance et apprentissage. C'est aussi le plus grand salon de l'orientation des jeunes.

Invitation pour accès gratuit disponible au PIJ et dans le hall menant à la bibliothèque.

8 & 9 novembre. A la Cité internationale universitaire, de 11h à 18h le samedi et de 10h à 17h le dimanche : SALON STUDYRAMA GRANDES ECOLES.

Commerce, Management, Ingénieurs. Après un BAC, une prépa ou un Bac + 2/3.

Et puis aussi quelques mots faisant suite à vos demandes et plaintes concernant les transports trop chers !!!

Sachez tout d'abord qu'avec le pass Navigo, vous voyagez librement et gratuitement le week-end, les vacances et les les jours fériés. Soyez attentifs également car pendant les mois d'été, de la mi-juillet à la mi-août en général, le pass navigo est en zone unique. Ce qui veut dire que quelle que soit la zone de validité de votre pass, vous pouvez voyager quand même dans toute l'Ile-de-France ! L'occasion rêvée de s'évader !!!

A savoir également pour les prochaines vacances, il existe des bons plans pour des voyages pas chers :

➤ Les cartes de réduction ISIC (étudiants) et IYTC (moins de 26 ans) vous permettent de bénéficier de réductions dans plusieurs domaines : transports, visites, achats...

➤ La SNCF et ses plans express : prem's, iDTGV ou TéoZ à moindre coût ainsi qu'un moteur de recherche sur des promos séjours, vols, hôtels, campings.

➤ Des sites où des particuliers revendent leurs billets : [www.kelbillet.com](http://www.kelbillet.com) et [www.trocdestrains.com](http://www.trocdestrains.com)

➤ Des low cost en Europe : [www.voyageons.fr](http://www.voyageons.fr) ainsi qu'un moteur de recherche pour les compagnies aériennes : [flylowcostairlines](http://flylowcostairlines)

➤ Un site pour avoir les meilleurs prix sur tous les vols européens avec la possibilité de les visualiser sur un mois entier : [www.skyscanner.net](http://www.skyscanner.net)



**Céline RALLON**  
Responsable du P.I.J

## BIBLIOANIMATION - CONTES



Dans le cadre des Automnales des histoires aux « couleurs d'automne » seront racontées aux enfants de 4 à 6 ans de 14h30 à 15h30 à l'Ecole Charcot - boulevard des Fossés - 78580 MAULE  
Pour tout renseignement : ☎ 01 30 90 93 04





11<sup>ème</sup> **SALON**

*du* **LIVRE**

*à* **MAULE**

*Plus de 50 auteurs présents*

*Rencontres... Dédicaces*

*Roman... Histoire...*

*Témoignages...*

*Jeunesse...*

**La biennale du livre à Maule**

**Dimanche 30 novembre 2014**

**10h 12h30 14h 18h30**

**Salle des Fêtes Entrée libre**

**☎ 01 30 90 84 26 [www.acime.free.fr](http://www.acime.free.fr)**



**Yvelines**  
Conseil général





# COMMUNAUTÉ DE COMMUNES



## RETROSPECTIVE - RALLYE DÉCOUVERTE

Cette année, dimanche 12 octobre, a eu lieu la 3<sup>ème</sup> édition du rallye découverte de la Communauté de communes qui a remporté un vif succès ! De nombreux participants ont répondu présent pour traverser les onze communes en voiture. Le départ était à la mairie de Crespières. Il s'en est suivi un pique-nique tiré du sac à Herbeville pour terminer à la salle des fêtes de Chavenay. De nombreuses énigmes et de mystères à trouver dans chaque village ont permis à chacun de s'amuser en famille et d'échanger joyeusement avec les organisateurs. C'était une belle journée !

Sidonie KARM



Enregistrement des participants au départ de la mairie de Crespières



De nombreuses animations tout au long du parcours !



L'organisatrice Aurélien Haudiquet (à droite)

## CINÉMA LES 2 SCÈNES - MAULE



Cinéma intercommunal «Les 2 Scènes»  
Place Henri Dunant 78580 Maule  
☎ 01.34.75.08.98 -  
Email : [cinema@maule.fr](mailto:cinema@maule.fr)

## SPECTACLE MUSICAL

La communauté de communes Gally Mauldre présente avec la collaboration de la nouvelle troupe ZC Animation le spectacle musical (voir le dos de la couverture):

### FLASHBACK

Un voyage dans le temps en chansons où comédiens, chanteurs, danseurs, musiciens originaires du territoire Gally Mauldre se produiront au Complexe « Les 2 Scènes » à Maule.

Au 1er acte des adolescents aidés par les pouvoirs magiques d'une sorcière vont braconner l'histoire de France pour s'amuser ou s'émouvoir lors de rencontres qui n'ont rien à voir avec la chronologie, passant de Jean MOULIN à Obélix 8

Au 2ème acte, c'est un couple de petits bourgeois du 19ème siècle qui va être télé-transporté en l'an 2000, éberlué par les changements intervenus dans le mode de vie en si peu de temps.

Ce fil rouge est, comme de tradition dans les spectacles de ZC, illustré par des chansons anciennes et modernes et de nombreuses chorégraphies ...

#### Réservez vos dates :

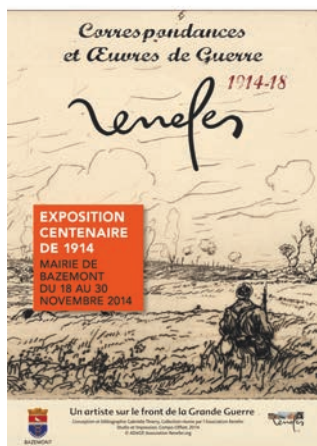
Samedi 6 décembre à 20h30  
Dimanche 7 décembre à 17h30  
Samedi 13 décembre à 20h30  
Dimanche 14 décembre à 17h30

Complexe «Les 2 Scènes»  
Place Henri Dunant  
78580 MAULE

Billetterie en vente à votre mairie (du territoire de la Communauté de Communes Gally Mauldre)

## BAZEMONT - PEINTRE RENEFER

Exposition à Bazemont du 18 au 30 novembre



Du 18 au 30 novembre se tiendra à la mairie de Bazemont une exposition autour des croquis que le peintre Renefer, originaire d'Andrésy, envoya à sa fille Raymonde, âgée de 7 ans pendant la Première Guerre Mondiale et de ses œuvres de guerre.

L'exposition présentera des textes retraçant la vie de Renefer, artiste et soldat, illustrés de ses œuvres (croquis, lithographies et eaux-fortes de la Somme et de Verdun).

Près de 50 œuvres de guerre sont ainsi reproduites. L'exposition proposera également un espace dédié aux plus jeunes au travers de la correspondance de l'artiste avec sa fille.

Visite possible aux heures d'ouverture de la mairie de Bazemont et tout le week-end des 22 et 23 novembre.

Renseignements : Dominique Brun ☎ 06 99 91 26 74

Avec l'aimable soutien de La





Mairie de Bazemont

# FEST NOZ

Samedi 15 Novembre 2014  
20h 30  
Salle du Cèdre  
78580 Bazemont

# ADRAK YER MAT

Entrée : 10 € (gratuit - de 12 ans)  
Tél : 06.85.21.43.00 - Réservation conseillée



Ne pas jeter sur la voie publique IPNS

# FEYDEAU

## BAZEMONT

Hortense a dit  
je m'en fous



suivi de :  
par la fenêtre



THÉÂTRE du GOTHIQUE  
Salle du Cèdre

21h  
vendredis  
24 oct  
31 oct  
7 nov  
samedis  
25 oct  
1 nov  
8 nov  
15h30  
dimanches  
26 oct  
9 nov

adultes 13€  
enfants 7€

Yvelines  
Conseil général

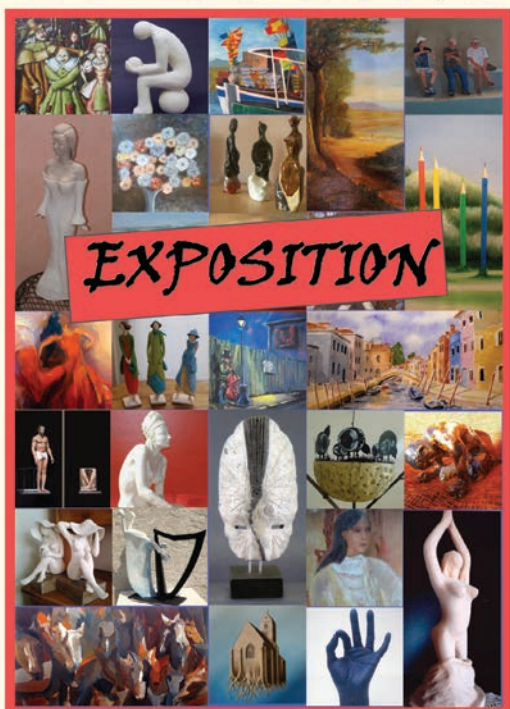
Le Gothique  
2014

spectacles.gothique@neuf.fr 01.34.75.15.64

Le Gothique  
<http://www.bazemontgothique.fr>

Yvelines  
Conseil général

# BAZEMONT



## EXPOSITION

Salles du Gothique et de la Comédie  
Samedi 22 et Dimanche 23 Novembre 2014  
de 10 heures à 19 heures

Gally Mauldre  
Communauté de communes

SOYONS ACTEURS  
DE NOTRE TERRITOIRE

# ENQUÊTE TRANSPORT

## EXPRIMEZ-VOUS !!!

### SUR

[www.cc-gallymauldre.fr](http://www.cc-gallymauldre.fr)



# INFORMATIONS UTILES

## LA MAIRIE

### Ouverture

Lundi, mardi, mercredi, jeudi, vendredi de 9h à 12h et de 14h à 17h  
Samedi de 9h à 12h30

☎ 01 30 90 49 00  
Fax. 01 30 90 96 48  
www.maule.fr  
contact.mairie@maule.fr

### Les services de la mairie

Affaires générales	☎	01.30.90.49.18
Urbanisme	☎	01.30.90.49.09
Scolaire	☎	01.30.90.49.11
Guichet unique	☎	01.30.90.49.03
Communication	☎	01.30.90.49.12
	☎	01.30.90.49.17
Services Techniques	☎	01.30.90.49.06
	☎	01.30.90.41.64

## C.C.A.S

### (centre communal d'actions sociales)

#### Ouverture :

Lundi, mardi, mercredi, jeudi, vendredi de 9h à 12h.  
Sur rendez-vous le mardi de 14h à 17h.  
Permanence téléphonique les après-midi.  
☎ 01 30 90 49 13 Fax : 01 30 90 78.02  
ccas.maule@wanadoo.fr

## PERMANENCE P.M.I

Aurélie COPPOLA, puéricultrice de la PMI,  
vous reçoit le lundi matin de 9h à 12h au :  
Centre Pierre PECKER  
1, Allée de Carnoustie ☎ 01.34.92.87.20

## CRÈCHE FAMILIALE

Accueil et renseignements au Centre à vocation sociale, tous les jours de 9h à 12h et de 14h à 17h.

☎ 01 30 90 49 16  
creche.maule@wanadoo.fr

## PERMANENCES

Le Maire reçoit sur rendez-vous.

Secrétariat du Maire : ☎ 01.30.90.41.63

**Adjoints de permanence (sur RDV) de 8h30 à 12h30 :**

<b>Samedi 1<sup>er</sup> novembre</b>	<b>M. CHOLET</b>
<b>Samedi 8 novembre</b>	<b>Mme QUINET</b>
<b>Samedi 15 novembre</b>	<b>Mme KARM</b>
<b>Samedi 22 novembre</b>	<b>M. SENNEUR</b>
<b>Samedi 29 novembre</b>	<b>M. CAMARD</b>

## NOUVEAUX A MAULE

### Séances de Kinésiologie

Cindy Diez  
Tel : 06-76-92-54-41  
Email : cindy.diez@outlook.fr  
Site : <http://cindy-diez-kinesio.e-monsite.com/>  
CENTRE ATMA - 53 Chemin de Poissy - 78580 MAULE

**ALTITUDE**  
AMBULANCES  
agrément : 78164 personnel D.E.

Transports en ambulances et vsl

17 avenue Pasteur 78580 Maule

**\* 01 34 74 29 74**



## SYNDIC

## COPROGEST

72, Boulevard Paul Barré - 78580 MAULE  
Tél 01 30 90 63 45 / 09 54 37 14 86 / 06 16 86 64 45  
Fax : 01 30 91 12 55  
contact@syndic-coprogest.com  
www.syndic-coprogest.com



## l'Atelier des Fées

jeux, jouets, décoration



### Concept store

jeux de société, jouets intemporels, anniversaires,  
loisirs créatifs, collection vintage,  
cadeaux de naissance

**Nouveautés tous les mois, conseils personnalisés**  
(rv en dehors des heures d'ouverture possible)  
A venir : ateliers pour enfants le mercredi

Mardi et mercredi : 9h30/12h00 et 15h /18h  
et les jeudi, vendredi et samedi jusqu'à 18h.30  
Tél. 06.31.85.26.67 - atelier-des-fees@orange.fr  
64, Bd Paul Barré, 78580 Maule  
[www.atelierdesfees.fr](http://www.atelierdesfees.fr)

**ouverture à Maule**



La Communauté de communes Gally Mauldre

en collaboration avec ZC ANIMATION présente

# FLASH BACK

SON NOUVEAU SPECTACLE MUSICAL INTERCOMMUNAL



45 comédiens, chanteurs, danseurs, musiciens sur scène en live originaires des communes Gally Mauldre

Vagabondage dans le temps en chansons

6-7-13-14 Décembre 2014

Complexe « Les 2 Scènes » à MAULE

PRIX Adulte: 12€ / Jeune: 6€

Billetterie disponible à votre mairie de la CCGM

RESERVATION Tel: 01.30.54.55.72 / Internet: zcanimat@gmail.com