

Ville de  
**Maule**

# Maule

CONTACTS



**Carnaval dans les rues  
de Maule !!!!  
samedi 11 avril 2015**



# AGENDA DES MANIFESTATIONS

# MAULE

# ET SA COMMUNAUTÉ DE COMMUNES



## AVRIL

3&4

**Théâtre : «RUY BLAS» - Compagnie 200%**  
*Salle des Fêtes de Maule*

6

**Animation : la chasse aux oeufs - Un pas, Un geste, Un soutien**  
*Parc Fourmont - Maule*

11

**Animation : carnaval - comité municipal culturel**  
*Départ résidence Dauphine, arrivée salle des Fêtes de Maule*

17

**Animation : soirée danses écossaises - Comité de Jumelage**  
*Salle polyvalente d'Aulnay-sur-Mauldre*

17,18

**Animation : visite exposition Velasquez - Rond-Point Maulois**  
*Grand Palais - Paris*

18

**Concert : «ROCK'N'BEER» - Les Brasseurs Maulois**  
*Salle des Fêtes de Maule*

22

**Salon des Jobs - Point Informations Jeunesse**  
*Salle des Fêtes de Maule*

27au30

**Animation : stage de bande dessinée - Ecole des Beaux Arts**  
*Ecole des Beaux-Arts de Maule*



## Sommaire

Vie municipale	4
Environnement	8
Dossier du mois	10
Culture	12
Vie associative	15
Actualité-jeunesse	18
Sports	21
Communauté de communes	24
Emploi	25
Vie économique	26
Informations pratiques	27



**A**vril, mois du renouveau et de toutes les espérances météorologiques... Soleil ou pluie ? Peu importe ! Le printemps est là et les jardins le savent bien, pour notre plus grand plaisir !

Du commencement à la fin du mois d'avril, les jours augmenteront d'1h40, près d'une heure le matin et près de 40 mn le soir, et les températures grimperont... En théorie !

C'est tout ce dont nous avons besoin après la grisaille et le froid de l'hiver ! Enfin presque tout ! Car nos printanières viendront aussi éclairer nos journées et soirées d'Avril !

Du théâtre tout d'abord avec Ruy Blas, de Victor Hugo, puis le carnaval, accompagné de son défilé de chars, refera une grande entrée dans notre commune, et une très belle exposition vous fera découvrir l'histoire des carnivals...

Alors très beau mois d'avril avec cette jolie maxime : «Jamais pluie de printemps n'a passé pour mauvais temps»...

Il ne restera plus qu'à s'en convaincre !

Jolies printanières à tous !

**Sidonie KARM**  
1<sup>ère</sup> adjointe au Maire  
Culture, fêtes et cérémonies



### Journal municipal de Maule

Hôtel de ville : Place de la Mairie - 78580 MAULE

**Directeur de publication :**  
Laurent RICHARD - Maire

**Rédaction, conception et réalisation :**  
Nathalie LE COQ, commission de la communication sous la vice-présidence d'Alexandre MARTIN  
amartin@maule.fr - Tél.: 01 30 90 49 12

**Impression :**  
Imprimerie Jasson Taboureau - 78920 ECQUEVILLY



**Distributeur :**  
C.A.T. de la Mauldre - Tél.: 01.30.90.97.41

**Photo de la couverture :**  
Photos du carnaval 2007 et 2008 du service communication de Maule

**Photos :**  
Odette COSYNS - Sylvie BIGAY - Sidonie KARM - Catherine MIRAUCOURT - Thomas LECOT - Véronique CHARRETIER - Francine THOMAS - Nadine LEFEBVRE - Service communication Mairie de Maule - www.google.fr - Phovoir - fr.wikipedia.org.

**Tirage:**  
2 800 exemplaires - 1 €  
Reproduction totale ou partielle de photographie ou de texte interdite.

*Certains documents tels que des textes ou des affiches sont directement fournis par les associations et ne peuvent être modifiés par le service communication. A la lecture de ce bulletin municipal, merci de faire savoir au service communication toute erreur éventuelle.*



Le papier utilisé pour l'impression de ce document respecte les normes internationales de gestion durable PEFC. Cette certification garantit notamment le replantage, la préservation de la diversité biologique des écosystèmes forestiers ainsi que les droits des exploitants et des peuples indigènes.



Carnaval à Maule, année 2007

# VIE MUNICIPALE

## CCAS

### Les activités des aînés

Les lundis et les jeudis, repas et après-midis récréatifs  
Le repas 7.10 €, le goûter 1 €

Nadine LEFEBVRE,  
Directrice CCAS de Maule

☎ 01 30 90 49 13 - Fax: 01 30 90 78 02

ccas.maule@wanadoo.fr

Ouverture : Lundi, mardi, mercredi, jeudi, vendredi de 9h à 12h. Sur rendez-vous le mardi de 14h à 17h.

### Permanence de la puéricultrice de la PMI

les mercredis de 14h à 16 h sans rendez-vous.

## CAF DES YVELINES



Nouvelle adresse de la CAF des Yvelines

**CAF des Yvelines**

78090 YVELINES CEDEX 9

☎ 0 810 25 78 10

(prix d'un appel local depuis un poste fixe)

## DON DU SANG

EFS  
ÉTABLISSEMENT FRANÇAIS DU SANG

**RÉSERVES  
FAIBLES**

**DON DE SANG  
MAINTENANT  
C'EST URGENT**

L'Établissement Français du Sang lance un appel à la mobilisation de tous pour faire face à la baisse des réserves en produits sanguins. En effet, ce faible niveau de stock s'explique par des collectes insuffisantes ces derniers mois. Pour connaître la collecte de sang la plus proche de chez vous, connectez-vous sur le site Internet : [www.dondusang.net](http://www.dondusang.net)



[www.dondusang.net](http://www.dondusang.net)

## Après-Midi détente et bien être aidants-Aidés

Le Jeudi 23 Avril 2015  
à 14 h 00

Espace des Habitants  
Avenue de la République  
78130 LES MUREAUX

Pour vous inscrire ou vous renseigner :

Coordination Gérontologique Locale  
Territoire Seine et Mauldre  
25, avenue des Aulnes  
78250 MEULAN-EN-YVELINES  
Tél : 01 34 74 80 60  
Mail : [coordination@alds.org](mailto:coordination@alds.org)



## MAINTIEN À DOMICILE

**Maintien à domicile des personnes âgées ou en situation de handicap**

**L'emploi d'un salarié à domicile**

Vous embauchez une personne à votre domicile ou vous recherchez une aide ponctuelle ou permanente à votre domicile, la Fédération des Particuliers Employeurs (FEPEM), le Conseil général des Yvelines, en lien avec les coordinations gérontologiques et handicaps locales de Seine et Mauldre ainsi qu'Humanis s'associent pour organiser une réunion d'information sur l'emploi à domicile. Venez vous informer sur les différentes possibilités d'intervention à domicile et leurs spécificités, vos droits et les prestations ouvertes aux personnes âgées et personnes handicapées, les lieux d'information et de conseil près de chez vous, les démarches administratives, les spécificités de l'emploi entre particuliers...

**La réunion se tiendra le 9 avril 2015 à partir de 10h**

Espace des Habitants

avenue de la République 78130 LES MUREAUX

*Entrée gratuite*

**Préinscription :**

**La Coordination Gérontologique Locale de Seine et Mauldre :** ☎ 01.34.74.80.50 - email : [coordination@alds.org](mailto:coordination@alds.org)

**La Coordination Handicap Locale de Seine et Mauldre :**

☎ 01.30.91.30.05

email : [chlseinetmauldre@mdph.yvelines.fr](mailto:chlseinetmauldre@mdph.yvelines.fr)



# VIE MUNICIPALE

## ETAT CIVIL

### NAISSANCE :

Chloé MARCHAL, née le 2 mars 2015

*Le Conseil municipal adresse ses félicitations aux heureux parents*

### MARIAGES :

Hassan AKARID et Nadia ATLAS, le 07 mars 2015

*Le Conseil municipal adresse ses félicitations aux familles*

### DÉCÈS :

Roger PIERRARD, le 12 février 2015 à l'âge de 88 ans

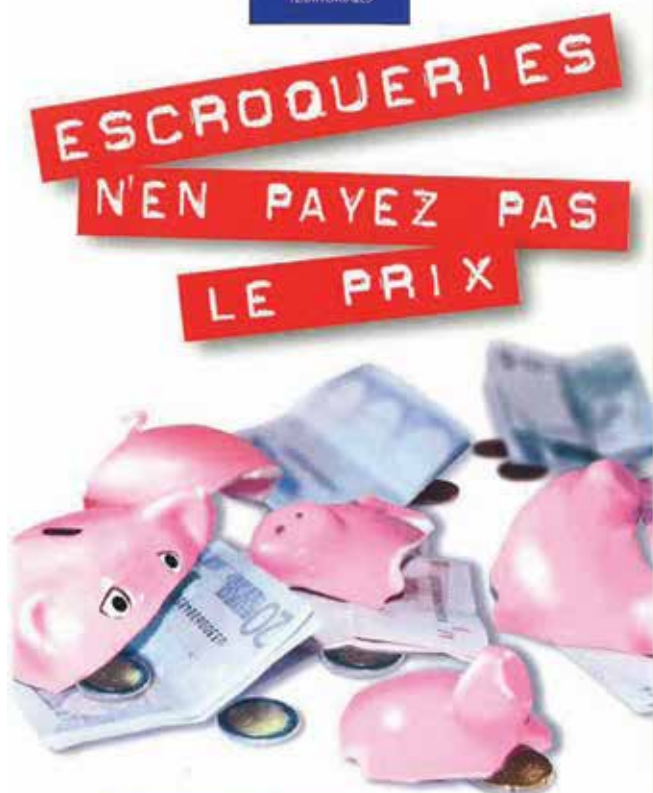
Guillaume JOLLY, le 23 février 2015, à l'âge de 90 ans

Liliane WYNS pacsée CADIEU, le 1er mars 2015, à l'âge de 73 ans

Pierrette RÜHLE épouse VERLY, le 03 mars 2015, à l'âge de 86 ans

*Le Conseil municipal présente ses condoléances aux familles.*

## ESCROQUERIES



**INFO ESCROQUERIES**  
**0811 02 02 17**  
COÛT D'UN APPEL LOCAL

POUR SIGNALER UN COURRIEL  
OU UN SITE INTERNET D'ESCROQUERIES  
[www.internet-signalement.gouv.fr](http://www.internet-signalement.gouv.fr)

## CONSEIL MUNICIPAL

Le prochain conseil municipal se tiendra le :

**lundi 13 avril 2015 à 20h30**

## RECENSEMENT MILITAIRE

Tout jeune de nationalité française dès l'âge de 16 ans et jusqu'à 25 ans doit spontanément se faire recenser auprès de sa mairie de domicile. C'est obligatoire pour pouvoir se présenter aux concours et aux examens publics.

### **Pièces à fournir :**

une pièce d'identité justifiant de la nationalité française (carte nationale d'identité ou passeport...),

un livret de famille à jour.

Le recensement permet au Ministère des Armées de convoquer le jeune pour qu'il effectue la journée défense et citoyenneté.

**Emmanuelle MARTIN**

Responsable des Affaires Générales

## ÉCOLE MATERNELLE CHARCOT

### **Pour les enfants nés en 2012.**

Vous pouvez dès à présent inscrire votre enfant né en 2012 à l'école maternelle Charcot.

Vous devrez vous présenter à la mairie muni de votre livret de famille, du carnet de santé de l'enfant et d'un justificatif de domicile. Il vous sera alors remis un certificat d'inscription sur la liste scolaire ainsi qu'un dossier pour l'inscription à l'école maternelle. Puis vous devez retourner le dossier complet à l'école maternelle, avant le 6 mai 2015 (possibilité de le déposer directement dans la boîte aux lettres de l'école). En cas de dossier incomplet, l'inscription de votre enfant sera provisoire. La directrice de l'école proposera une réunion d'information le **Samedi 6 juin 2015, à l'école de 10h à 11h** pour des informations générales et pour répondre à vos questions (*sans la présence des enfants*).

A 11h : visite de l'école avec les enfants.

### **Ecole maternelle Charcot**

Mme Quesnel -Directrice

Bd des fossés - 78680 Maule ☎ 01 34 75 88 67

email : [0781825k@ac-versailles.fr](mailto:0781825k@ac-versailles.fr)

## CRÈCHE FAMILIALE

Accueil et renseignements tous les jours de :

9h à 12h et de 14h à 17h

email : [creche.maule@wanadoo.fr](mailto:creche.maule@wanadoo.fr)

☎ 01.30.90.49.16





# VIE MUNICIPALE

## CRÈCHE FAMILIALE - LE TEMPS DU CARNAVAL

Ce jeudi 12 mars, un joyeux cortège s'est dessiné sous le soleil maulois. Des cowboys, des pirates, des supers héros, des chevaliers ont côtoyé de jolies princesses, des fées qui virevoltaient en compagnie de fleurs, de coccinelle et d'abeille. Tous déguisés, les enfants de la crèche se sont retrouvés pour fêter carnaval.

Merci à toutes les assistantes maternelles qui ont joué le jeu, aux parents et aux enfants.

Merci à Francine Thomas et Véronique Charretier, co-directrices, d'avoir rendu possible cette myriade de couleurs, d'émotion et de magie.





# VIE MUNICIPALE

## CRÈCHE FAMILIALE - LE TEMPS DU CARNAVAL



**Sylvie BIGAY**  
Adjoint au Maire,  
aux affaires sociales, à l'emploi



# DOSSIER DU MOIS

## DÉCHETTERIE D'ÉPÔNE

Route de Nézel - Lieudit «Les Beurrons»  
78680 ÉPÔNE  
Tel : 01 34 66 18 40

**Modalités d'accès :** Pour votre première visite, vous devez vous munir d'une pièce d'identité, d'un justificatif de domicile et de la carte grise du véhicule que vous présenterez au gardien. Celui-ci vous remettra une carte qui lui permettra un contrôle rapide lors de votre prochaine visite.

L'accès à cette déchetterie est GRATUIT pour les particuliers, dans la limite de 1m<sup>3</sup> par semaine, et payant pour les artisans, les commerçants et les administrations.

**Pour toute information :** SMIRTOM (Syndicat Mixte de Ramassage et de Traitement des Ordures Ménagères)  
Tél.: 01.34.66.18.40

**Horaires d'ouverture d'été :**  
(1er avril au 31 octobre)

Lundi, mercredi et samedi : 9h-12h et 14h-19h

Vendredi : 14h-19h

Dimanche : 9h-12h

## COLLECTE DES ENCOMBRANTS

**Secteur 1 : JEUDI 18 JUIN 2015** Partie ouest de la commune par rapport à la ligne SNCF (centre-ville, Bd Paul Barré, Bd des Fossés, rue de Mareil, etc)

**Secteur 2 : VENDREDI 19 JUIN 2015** Partie est de la commune, secteur pavillonnaire de Maule (Pousse-Motte, Pain Perdu, Côte de Beulle, La Cauchoiserie, Tourneroue, etc)

## ÉCO-GARDE



**Protéger la nature avec éco-garde**

Vous aimez la nature et souhaitez la protéger ? Vous cherchez à vivre des expériences riches en émotions et avez envie d'être utile ? Alors

rejoignez le dispositif éco-garde et ses bénévoles afin de participer à la préservation et la valorisation de nos chemins et forêts dans le cadre d'une véritable mission de service public.

Depuis 2008, commissionné par les collectivités locales, éco-garde répond à diverses missions sur le terrain : entretien et réhabilitation des chemins communaux, interventions forestières, pose de matériel rural, organisation de sorties nature et éco-citoyennes, interventions en milieu aquatique, veille sanitaire de la faune sauvage, surveillance du territoire...

Si vous avez envie d'en savoir plus, n'hésitez pas à visiter notre site internet : [www.ecogarde.org](http://www.ecogarde.org).

Si l'aventure vous tente, contactez-nous par mail en nous faisant part de vos motivations : [ecogarde78@orange.fr](mailto:ecogarde78@orange.fr)

## DÉCHETS VERTS



**La période de collecte des déchets verts aura lieu du lundi 30 mars au lundi 7 décembre 2015**

## COLLECTE DES DÉCHETS



Les bacs verts et les bacs jaunes seront ramassés en un seul passage.

## PASSAGE DE LA BALAYEUSE

Sous réserve que l'état du stationnement le jour de l'intervention permette l'accès au véhicule de nettoyage.

**Secteur A : MERCREDI 8 AVRIL 2015**

Beulle, Chemin Neuf, Clos Noyon, Mareil, Saint-Vincent, Agnou, Derrière le Parc, Paul Barré, Fossés, Château, Clairefontaine, Orchidées, Orléans, Ponceau, Emile Réaux, Sancy, Tour, Verger, Vert, Albert Camus, Coteau Fleuri, Coteau Saint-Jacques, Radet, Val Durand, Gré, Grillons.

**Secteur B : MERCREDI 15 AVRIL 2015**

Alexandre, Bellevue, Bergerie, Victoria May, Pain Perdu, Saint-André, Saint-Charles, Bois, Centre, Jean Jaurès, Grande Rue, Lenoir, Pasteur, Puits, Roses, Croix Jean de Maule, Bazemont, Alouettes, Dalhias, Ferme, Cytises, Herbeville, Poissy.

**Secteur C : MERCREDI 22 AVRIL 2015**

Buat (partie basse), Flaville, Fossés, Galliens, Maréchaux, Chemin Neuf, Parisis, Plat d'Etain, Quincampoix, Renaissance, Saint-Martin, Saint-Vincent, Maurice Berteaux, Saint-Jacques, Parc du Château, Bourgogne, Mérovingiens, Moussets, Pousse Motte, Pré Rollet, Jacques Prévert, Vert, Bardelle, Presbytère, Victor Aubert, Billettes, Cour des Confidences, Ruelle aux Moines, Pressoir, Saint-Nicolas, Samson, Traversière ....



# L'ENVIRONNEMENT

## LES ARBRES DE NOS FORÊTS

La forêt représente 28% du territoire des Yvelines, c'est le département le plus boisé d'Île-de-France.

Cette forêt est essentiellement composée d'essences de feuillus (90%).

Les espèces qui prédominent sont le chêne sessile, le châtaignier, le chêne pédonculé, le frêne, le hêtre, le charme, l'aulne. Quelques clés de reconnaissances entre ces espèces

### Le hêtre commun :

Sans l'intervention de l'homme, le hêtre serait l'espèce la plus fréquente en Europe centrale.

Feuilles ovales avec des cils sur les bords («hêtre à poil»)

Les faines comestibles ont fourni farine et huile à nos ancêtres.



### Le charme :

Feuilles ovales dentelées («charme à dents»)

Feuilles marcescentes : elles restent sur l'arbre en hiver.

Fruits en grappe pendante.

Tronc typique cannelé et fissuré.

Très bon bois de chauffage.



### Le frêne :

Feuilles fines et opposées, de 9 à 15 folioles avec bords dentés.

Grappes de fruits ailés avec graines situées à la base.

Les fruits ne se détachent qu'en hiver.



### L'aulne :

Feuilles rondes/ovales au sommet tronqué.

Fruits pédonculés en forme de cône.

Bois tendre, imputrescible.

Immergé avec du fer, l'écorce teinte l'eau en noir, de même pour les feuilles mortes.



**Jean-Christophe SÉQUIER**  
Adjoint au Maire  
Environnement, santé, handicap



# DOSSIER DU MOIS

## L'HISTOIRE DU CARNAVAL

Cette année, notre commune renouera avec une tradition ancestrale, celle du Carnaval. Nous avons pris la liberté, à Maule, de le fêter le 11 avril. Un peu tard dans la saison des Carnavals ? Peut-être... Mais finalement pas tant que ça... Alors d'où nous vient cette tradition vieille de plusieurs millénaires ?

### Les origines du carnaval...

Les fêtes du carnaval célèbrent le passage de l'hiver au printemps, la renaissance de la nature.

Dans l'Antiquité, les dieux se chargeaient de faire les saisons. On avait recours à des sacrifices durant ces fêtes pour remercier les dieux de mettre fin à l'hiver et au froid, et de favoriser le redoux.



Le Festin des Dieux - Rijckere Bernaert - XVI<sup>ème</sup>

Fêtes d'Isis en Egypte, fêtes dionysiaques grecques en l'honneur de Dionysos, Bacchanales ou Saturnales chez les romains antiques, la célébration du commencement de la nouvelle année (le début du printemps) et la renaissance de la nature font partie de l'histoire de l'homme depuis le début de son histoire.



Saturnales

### Le Moyen Age...

Dans un premier temps, l'Eglise condamna ces carnavals hérités de ces Saturnales romaines. Mais les rites ancestraux étant bien difficiles à stopper, plutôt que de s'y opposer, elle les récupéra.

Au commencement de cette tradition naquit la fête des fous, élection d'un roi de pacotille, qui marquait le renversement des pouvoirs. Aujourd'hui encore cette fête perdue au travers de l'Epiphanie.

Le 28 décembre, à l'occasion de l'office des Saints-Innocents, un enfant-évêque célébrait l'inversion des rôles et le renversement des pouvoirs.

Mais ces « fêtes à l'envers » furent peu à peu canalisées et limitées au carnaval.



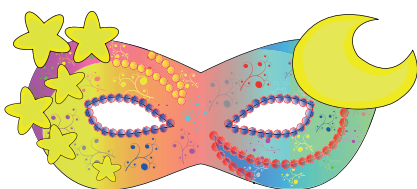
Le combat de carnaval et de carême  
Pieter Brueghel L'Ancien

### La tradition chrétienne...

Etymologiquement, le mot carnaval nous vient du latin «carne levare» qui signifie «enlever la viande», et qui a donné le mot «carnevale» en italien.



Lingelback Karneval in Rom





# DOSSIER DU MOIS

## L'HISTOIRE DU CARNAVAL

Aujourd'hui liés aux fêtes chrétiennes, les carnivals débutent à l'Épiphanie (le 6 janvier), date marquant la fin des fêtes de Noël, et se terminent le mardi gras, veille du mercredi des cendres, qui marque le début du carême.

Le mardi gras, comme son nom l'indique, est la dernière occasion de consommer des aliments gras et de la viande. Le Carême qui débute donc le lendemain du mardi gras, est une période de quarante jours durant laquelle traditionnellement aucune fête ne doit avoir lieu, la consommation d'aliments « riches » étant proscrite.



Les danseuses de Samba à Rio de Janeiro, Brésil

Alors rendez-vous pour cette fête ancestrale dans les rues de Maule le 11 Avril !



carnaval 2007 - char décoré



Les carnivals célèbrent cette période où l'on consomme ces aliments riches en sucre, œufs ou produits laitiers avant l'entrée en Carême qui prendra fin à Pâques.

### La symbolique...

Le carnaval est la négation du quotidien... Le temps d'une fête, chacun peut s'affranchir de sa réalité et des règles. Le riche devient pauvre, le serviteur devient le maître, chacun derrière son masque ou son costume devient quelqu'un d'autre.

Bals masqués, défilés de chars dans les rues, cortèges en musique accompagnent ces carnivals, sous une pluie de confettis, ces derniers symbolisant l'antique tradition de lancer des graines de céréales et de riz, rites de fécondité perdurant dans les mariages des pays latins.

Une fois les célébrations des carnivals terminées, l'hiver, qui a fait place au printemps, est livré de manière très symbolique au feu purificateur, et brûlé sous forme du Roi ou bonhomme carnaval...



Bonhomme carnaval brûlé à Maule en 2007

**Sidonie KARM**  
1<sup>ère</sup> adjointe au Maire  
Culture, fêtes et cérémonies



### Carnaval de Maule samedi 11 avril 2015

#### Programme :

14h30 : départ du bout de la Résidence Dauphine

15h30 : arrivée à la salle des Fêtes et accueil par les musiciens du S'Maule Band

15h45 : K'Danse

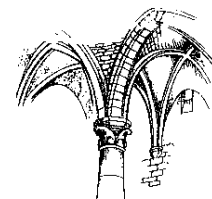
16h00 : nombreux ateliers (cup-cake, bar à thés, labyrinthe, contes avec la biblioanimation). Possibilité de goûter sur place.

18h00 : on brûle le bonhomme carnaval ! Et vive les beaux jours...

Sources : fr.wikipedia.org



## Préhistoire, histoire, arts et traditions populaires



### L'objet du mois :



Ces poteries trouvées, l'une à Maule, l'autre à Montainville, ne paraissent guère intéressantes. Mais tout change lorsque l'on apprend qu'elles ont été fabriquées il y a plus de 4 000 ans ! L'une est une coupelle sans décor, l'autre un fragment de bord d'une poterie qui porte un décor digité, c'est-à-dire réalisé par l'empreinte des doigts.

L'étiquette rédigée par Victor Aubert, le fondateur du musée, est soigneusement conservée. Ecrite à la plume et à l'encre de Chine, on y lit «768 débris de poterie néolithique un ornement Montainville Grotte du diable 1914». Une information reportée sur le nouvel inventaire qui aujourd'hui bénéficie de l'informatique ! Mais qui utilise encore l'encre de Chine pour marquer les objets !

Ces simples céramiques témoignent d'un changement de vie considérable pour nos lointains ancêtres. Durant des millénaires, les hommes qui parcouraient notre région devaient se déplacer constamment pour trouver de quoi se nourrir puisqu'ils ne vivaient que de cueillette ou de chasse.

Il y a environ 8 500 ans en Europe, ils deviennent progressivement des cultivateurs sédentaires travaillant la terre pour cultiver des céréales et des légumineuses.

Ils domestiquent également des animaux. C'est l'époque néolithique où la pierre taillée se polit afin de rendre les outils plus solides et d'avoir un meilleur tranchant.

C'est pour toutes ces raisons que l'on peut parler de révolution néolithique !

La diversification de l'alimentation nécessite de la vaisselle pour stocker et transporter les denrées mais aussi pour cuisiner et pour consommer. Les récipients en argile ont des formes diverses adaptées à leurs fonctions et aussi des décors très variés ! Ces poteries utilitaires, qui étaient façonnées avec des petits boudins d'argile crue, étaient séchées à l'air puis cuites dans une fosse creusée dans le sol et recouverte de branchages puis de terre. En 1914, Victor Aubert a trouvé des traces de foyer néolithique à hauteur du pont de la Bélique à Maule. De nombreux vestiges témoins de cette période se trouvent dans les vitrines du musée de Maule et ceux-ci attestent la présence des hommes du néolithique dans la vallée de la Mauldre.

**Odette COSYNS**  
Conseillère municipale,  
déléguée au patrimoine



### Informations :

L'exposition «A table» est prolongée jusqu'au 15 avril. Du repas préhistorique d'il y a plus de 4 000 ans aux banquets festifs du début du XX<sup>ème</sup> siècle, c'est un long parcours qui voit apparaître des produits venus d'autres continents mais aussi la continuité de la soupe de nos campagnes. Un quiz vous attend.

Le musée est ouvert de 15h à 18h chaque mercredi et le premier samedi et dimanche du mois, en avril les 4 et 5. En dehors de ces heures, possibilité de visite sur rendez-vous pour les groupes. Entrée libre.

☎ 01 30 90 61 49 museeaubertmaule@free.fr  
Le musée municipal est animé par l'ACIME.





# CULTURE

## ESPACE CULTUREL MARCEL TRÉBOIT

### BIBLIOTHÈQUE MUNICIPALE

Fans de Fred Vargas : réjouissez-vous !

*Temps glaciaires* vous emmènera sur une série de suicides énigmatiques, une étrange association roberpierriste, un double meurtre passé sous silence... Une intrigue comme seule Fred Vargas sait en nouer !

Tatiana de Rosnay rend un vibrant hommage à Daphné du Maurier (Rebecca) dans *Manderley for ever* mais l'auteur cherche surtout à découvrir la femme qui se cache derrière l'image du papier glacé.

«Un livre brutal, habité et hanté» pour Sorj Chalandon qui félicite l'auteur de *L'Orangerie* : Larry Tremblay. Les thèmes de ce livre : la transmission, l'emprise de la religion, l'obsédant problème du mal.

Des personnages féminins hauts en couleur d'Asa Hellberg, véritable star en Suède, qui nous rappellent ceux de Katherine Pancol : *Amusez-vous en pensant à moi* est un doux roman aux êtres à la fois légers, malicieux et touchants.

Un hymne à la tolérance et au partage dans *La saison des mangues* de Cécile Huguenin. Une petite perle de sensibilité dans trois portraits de femmes qui résistent au poids des origines.

Et puis, une bouffée de légèreté dans le nouveau roman de Janine Boissard *Au plaisir d'aimer*.

#### Actu suspense :

*Tu me manques* d'Harlan Coben où l'auteur nous prouve une nouvelle fois son savoir-faire à se servir des tendances - ici les sites de rencontres - pour nourrir ses intrigues.

Correspondante pour la B.B.C depuis dix ans, Colette McBeth nous livre un premier roman parfaitement machiavélique dans *A la vie, à la mort*.

Un savoureux cocktail d'intelligence et d'ironie pour *Le garçon qui ne parlait pas* de Donna Leon. «Roman policier exceptionnellement réfléchi» pour le New York Times.

Deux époques reliées par un écho glaçant pour *Une vie si convenable* de Ruth Rendell. Exploration de la psyché humaine

*Zodiac station* de Tom Harper vous glacera peut être dans son polar en plein océan arctique !

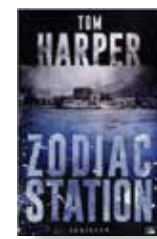
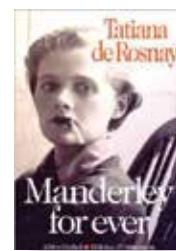
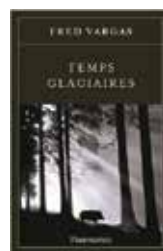
Des romans régionaux moins haletants dont deux romans de Jean Anglade : *Le grand dérangement* et *Le tour du doigt*. Petite anecdote pour vous dire que l'auteur fête ses cent ans et publie son centième roman ! De cela, il dit simplement : «Quand j'écris un roman, j'ai l'impression de croquer un fruit».

Petits romans historiques aussi pour nos adorateurs de Christian Jacq dans *Les enquêtes de Setna*.

**Fermeture exceptionnelle de la bibliothèque :**  
**samedi 4 et lundi 6 avril 2015**

**Céline Rallon**

Responsable de la bibliothèque municipale  
et du P.I.J



#### Horaires d'ouverture de la bibliothèque :

- lundi : 14h30 à 17h00  
- mercredi : 10h30 à 12h00 et de 14h30 à 17h00  
- samedi : 10h30 à 12h00 et de 14h30 à 17h00

**Tarif annuel :** 10 € par personne

**Responsable :** Céline RALLON, ☎ 01.30.90.80.51

**Adresse :** 24 rue Quincampoix 78580 MAULE

# CULTURE

## LES GITANS DE LA TOURLANDRY

Mardi 10 mars, le concert des Gitans de la Tourlandry en compagnie de Fred Mella était un enchantement, offrant une ambiance de légèreté à Maule !!! Ce fut l'occasion de célébrer les 91 ans de Fred MELLA et de reprendre le répertoire des Compagnons de la Chanson !

*Nous remercions tout particulièrement à M et Mme Boczulak, Paul Mary et Sasha Pairon, M et Mme Henault, M et Mme Le Flahec.*



*Fred Mella entouré des Gitans de la Tourlandry*



*Marcel Godineau et Fred Mella*



*Fred Mella souffle ses 91 bougies !*



*Merci aux Gitans de la Tourlandry et à Fred Mella !*



# VIE ASSOCIATIVE

## LE ROND-POINT MAULOIS

Le **ROND-POINT MAULOIS**, association culturelle  
Organise une visite de l'exposition **VELASQUEZ**  
au Grand Palais à **PARIS** avec une conférencière

Il reste quelques places disponibles :

- Vendredi 17 Avril à 16H10
- Lundi 18 Mai à 15H10
- Lundi 1<sup>er</sup> Juin à 15H10

Prix des places : 20€ - réservation en billet coupe-file



Trajet Maule Paris non assuré.

N'hésitez pas à nous contacter si vous souhaitez y participer  
et ainsi découvrir notre association.

Henriette Gomez  
Présidente du Rond-Point Maulois  
Tél. 01 78 80 53 16  
ou : [henriette.gomez@neuf.fr](mailto:henriette.gomez@neuf.fr)

## UN PAS UN GESTE



## JOYEUSES PAQUES

Pour la joie de tous les enfants La chasse aux œufs de Pâques revient

**LUNDI 06 AVRIL 2015 A PARTIR DE 14h**

**PARC BERNARD FOURMONT A MAULE**

Les enfants de 3 et 6 ans doivent trouver 3 œufs de couleurs différentes et 1 cloche

Les enfants de 6 et 8 ans doivent trouver 4 œufs de couleurs différentes et 2 cloches

Les enfants de 9 et 12 ans doivent trouver des œufs de couleurs différentes



Prix de l'inscription : 3.50€ par enfants



Buvette sur  
place

Inscription  
Avant le 28  
Mars 15

Pour tout renseignement ou inscriptions, merci de nous contacter par mail :

[assunpasungeste@outlook.fr](mailto:assunpasungeste@outlook.fr) ou par téléphone **06.50.42.53.30** contact Amélia

Organisée par l'association Un pas, un geste et un soutien de Maule

## LES BEAUX ARTS DE MAULE

## STAGE DE BANDE DESSINÉE

TOUS STYLES : HUMOUR, COMICS, MANGA,...



Du 27 au 30 avril 2015 de 9h30 à 12h30

infos & inscriptions : les Beaux Arts de Maule  
01.30.90.96.07

Découvrez le programme du stage et l'atelier :  
Atelier Bande Dessinée Filmo : [www.filmo.fr](http://www.filmo.fr)

## LES BRASSEURS DE MAULE

**LA MAULOISE**  
PRÉSENTE  
**ROCK'N'BEER**  
CONCERT  
AVEC  
*Lumière et Sens* *the Barber Shop*

**SAMEDI 18 AVRIL**  
À PARTIR DE 20H

PARTY NIGHT  
AVEC  
**DJ KEITEL**

SALLE DES FÊTES DE MAULE  
ADHÉRENT : ENTRÉE GRATUITE - NON-ADHÉRENT : 5€

L'ABUS D'ALCOOL EST DANGEREUX POUR LA SANTÉ, À CONSOMMER AVEC MODÉRATION.



# Soirée écossaise

**Vendredi 17 Avril 2015**

**à la salle des Fêtes de Maule  
à 19h30**

**Organisée par le Comité de  
Jumelage de Maule et de la Vallée  
de la Mauldre**



Avec nos amis Ecossais et  
**Craig Weir** (joueur de cornemuse qui a reçu le « Young  
Scot Awards 2014 »), **Becky** pour danser  
et une prestation de la **Chorale du Val de Maule**



**Venez nombreux avec vos amis et voisins**

Apéritif, café & thé offerts

Apportez un plat ou un dessert à partager ....

Le jumelage vous offre le fromage.

Et vous pourrez acheter au bar : Vin, cidre, sodas, bière et  
champagne

**Bar**

**Entrée gratuite**

**Inscription obligatoire** avant le 13 avril auprès de  
Michel Contet ☎ 06 10 10 66 90 ou [michel.contet@wanadoo.fr](mailto:michel.contet@wanadoo.fr)



# VIE ASSOCIATIVE

## A.C.I.M.E



Dimanche 12 avril 2015, une conférencière nous attend dans un musée proche, le musée national d'archéologie et d'histoire de Saint-Germain-en Laye. Nous avons choisi de parcourir les sept salles consacrées à *La Gaule romaine* Milieu du 1<sup>er</sup> siècle avant J.-C. - fin du 5<sup>e</sup> siècle après J.-C.

Le département gallo-romain évoque le monde des Dieux et des morts, la présence de l'armée romaine en Gaule, les différents types d'artisanat et tous les aspects de la vie

quotidienne : alimentation, costume, parure, loisirs..., la fusion de la civilisation gauloise avec une civilisation romaine provinciale qui a donné naissance à la civilisation gallo-romaine.

Rendez-vous au musée de Saint-Germain à 13h45

Participation aux frais (entrée et conférencière)

Adhérents : 10€ - conjoint : 11€

Non adhérent : 12€ - moins de 16 ans : 3€

Inscription obligatoire - possibilité de covoiturage.



Association culturelle pour  
l'Information de Maule et des Environs.

☎ 01.30.90.84.26



## ASSOCIATION DES COMMERCANTS DE MAULE



Durant la semaine écossaise, les commerçants se mettront à l'heure de Carnoustie, les vitrines se transformeront à l'aide de posters et les enseignes en magasins de Carnoustie...

Le samedi matin animation sur la place du marché.

**Catherine Heneault**  
Présidente de l'association  
des commerçants de Maule



**ACCUEIL DES JEUNES DE 11 à 14 ans**

Sport, arts, jeux, sorties, soirées...

# VACANCES DE PRINTEMPS 2015

Du 20 au 30 avril

## HORAIRES DES VACANCES

Accueil le matin de 8h30 à 10h

Départ le soir entre 17h et 18h30

Ces horaires sont susceptibles d'être modifiés en fonction des sorties.

Les inscriptions se font à la journée mais exceptionnellement et **en prévenant**, les jeunes peuvent arriver entre 12h et 12h30  
Toutefois, il n'existe pas de tarif à la demi-journée



### COMMENT S'INSCRIRE ?

#### REPLIR CES DOCUMENTS :

FICHE SANITAIRE 2014-2015

AUTORISATION AUTONOMIE 2014-2015

**FOURNIR** (pour les maulois)

DERNIER AVIS D'IMPOSITION

ASSURANCE

#### ENVOYER

DEMANDE D'INSCRIPTION PAR MAIL

(avec dates précises)

[planetejeunes@maule.fr](mailto:planetejeunes@maule.fr)

01.30.90.04.65

(mercredi, vendredi, samedi après-midi)

**FORFAIT SEMAINE** : une journée gratuite pour toute réservation d'une semaine complète

Piscine, karting, sport, réalisation de films, grands-jeux, soirées...

Retrouvez le programme complet sur le site Internet de la ville de Maule, rubrique vie familiale

## TARIFS

QUOTIENTS	JOURNEE VACANCES (Repas inclus)	SOIREE
A	9.35€	2,65€
B	11.10€	3.15€
C	11.95€	3.65€
D	13€	4.20€
E	14€	4.75€
F	14,90€	5.25€

**ADHESION : 15€**

### PRIORITES INSCRIPTIONS :

Priorité aux maulois, les extra-muros sont toutefois les bienvenus en fonction des places disponibles.

Pour les sorties avec des places limitées : priorité aux jeunes qui sont inscrits toute la semaine.

Pour ces raisons, lors de votre demande d'inscription, il se peut que vous soyez d'abord placé sur une liste d'attente (ce qui ne veut pas dire que vous n'aurez pas de place au bout du compte !)

**Renseignements et réservation : [planetejeunes@maule.fr](mailto:planetejeunes@maule.fr) / 01.30.90.04.65**



# ACTUALITÉ JEUNESSE

## PLANÈTE JEUNES

Après moins de deux ans d'existence, Planète Jeunes affiche complet. Les dernières vacances de février ont particulièrement été réussies avec une fréquentation de près de 50 jeunes maulois.



Durant ces vacances, les animateurs ont proposé aux jeunes des activités variées : du foot, des jeux de société originaux, de la cuisine, des jeux collectifs, des sorties, du bricolage, des jeux un peu fou comme le twister 3D ou le cache-cache dans le noir...et les jeunes n'ont pas manqué d'ajouter leur grain de sel pour proposer et mettre en place une matinée chant, une bataille de nerfs au gymnase, un atelier scrapbooking, etc.

Et comme d'habitude, ils ont pu profiter du matériel mis à leur disposition (jeux vidéo, Wii sport et Just Dance, skate, tir à l'arc, piano, Ping-Pong, Baby-foot...)



### Les temps forts :

- ☺ Soirée bowling et laser quest : soirée très appréciée, les jeunes ont pris le train pour se rendre au Speedpark de Plaisir
- ☺ Soirée tartiflette, Crêpes party : repas entièrement préparés par les jeunes
- ☺ Construction et Course de Push car et mini kermesse avec Trampoline géant : en partenariat avec le Centre de Loisirs ; un échange et un moment très apprécié par les jeunes.
- ☺ Randonnée dans la forêt...et la boue : jalonnée de discussion et de chants
- ☺ Blind Test : grand jeu convivial par excellence
- ☺ Escalade au block out : les jeunes ont profité du bus du centre de loisirs pour se rendre près de Cergy pour pratiquer de l'escalade encadré par un professionnel

### De belles perspectives se préparent avec les vacances de printemps et les vacances d'été.

Le programme est sur le site Internet de la ville.

- ☺ des activités aquatiques (journée à la mer, bases de loisirs, batailles d'eau...)
- ☺ du sport (tournoi de football, accrobranche...)
- ☺ des grands jeux : Jeux de piste, enquêtes...
- ☺ des activités artistiques, des sorties culturelles, un parc d'attraction...
- ☺ et bien sûr un séjour en Bretagne !

Planète Jeunes s'inscrit dans la continuité du centre de loisirs et concerne principalement les collégiens. La réussite de cette structure est principalement due à la tranche d'âge bien ciblée et à la dynamique d'équipe d'animation encadrée par Julia COUR.



**Alain SENNEUR**

*Adjoint au Maire*

*Scolaire, périscolaire, jeunesse*

# ACTUALITÉ JEUNESSE

## POINT INFORMATION JEUNESSE

Information  
Jeunesse



Ile-de-France

Le **JOB** est souvent une nécessité pour financer ses études, ses vacances ou un projet.

Un premier pas vers l'autonomie financière, le job permet aussi de découvrir la réalité du marché du travail et de s'ouvrir à d'autres univers.

Une expérience incontournable à faire valoir sur son C.V et très appréciée des employeurs.

Alors, voici quelques pistes si vous êtes en recherche :

### Explorez :

- votre réseau, les amis des parents, les amis des amis... Parlez de votre recherche autour de vous et communiquez sur vos réseaux sociaux !
- les réseaux professionnels : [www.pole-emploi.fr](http://www.pole-emploi.fr) ou [www.crous-versailles.fr](http://www.crous-versailles.fr) ou [www.crous-paris.fr](http://www.crous-paris.fr) ou [www.jobaviz.fr](http://www.jobaviz.fr)
- les agences d'emploi et de travail temporaire : [www.officielinterim.com](http://www.officielinterim.com) ou [www.annuaire-rh.com](http://www.annuaire-rh.com)
- les espaces saisonniers : [www.saisonnalite.org](http://www.saisonnalite.org)
- la presse
- les annuaires (pour sélectionner les entreprises) : [www.emploi.org](http://www.emploi.org) ou [www.liens-vers-emploi.fr](http://www.liens-vers-emploi.fr) ou [www.pagesjaunes.fr](http://www.pagesjaunes.fr)
- les forums et les salons : [www.salons-online.com](http://www.salons-online.com) et [www.pole-emploi-evenements.fr](http://www.pole-emploi-evenements.fr)
- et... Pensez au «*Bon Coin*», on y trouve mille et une choses !

### Candidatez :

Les secteurs qui recrutent :

- Agriculture : [www.ile-de-france.chambagri.fr](http://www.ile-de-france.chambagri.fr)
- Animation, sport : [www.profession-sport-loisirs.fr](http://www.profession-sport-loisirs.fr), [www.planetanim.com](http://www.planetanim.com) ou [www.jobanim.com](http://www.jobanim.com) ou [www.monenfant.fr](http://www.monenfant.fr) et [www.123sejours.com](http://www.123sejours.com)
- commerce, distribution : [www.distrijob.fr](http://www.distrijob.fr) et [www.distri-emploi.com](http://www.distri-emploi.com) et [www.distri-recrute.fr](http://www.distri-recrute.fr)
- hôtellerie-restauration : [www.lhotellerie-restauration.fr](http://www.lhotellerie-restauration.fr), [www.snarr-site.com](http://www.snarr-site.com), [www.urgent-saisonnier.com](http://www.urgent-saisonnier.com), [www.questionsaison.fr](http://www.questionsaison.fr)
- parking, péages : [www.vincipark.com](http://www.vincipark.com), [www.q-park.fr](http://www.q-park.fr), [www.effia.fr](http://www.effia.fr), [www.sags.fr](http://www.sags.fr), [www.autoroutes.fr](http://www.autoroutes.fr)
- services à la personne : [www.particulieremploi.fr](http://www.particulieremploi.fr), [www.aladom.fr](http://www.aladom.fr)
- entretien et garde d'animaux : [www.dogsitting.fr](http://www.dogsitting.fr), [www.gardicanin.fr](http://www.gardicanin.fr), [www.animaute.fr](http://www.animaute.fr)

### Rappel :

**Salon des jobs à Maule (salle des Fêtes) de 14h00 à 17h00 le mercredi 22 avril. Profitez de cette bonne occasion pour dénicher votre job !**

**Céline RALLON**

Responsable du P.I.J

et de la Bibliothèque municipale

## CENTRE DE LOISIRS



**Vacances de printemps 2015  
du 20 au 30 avril 2015**

**INSCRIPTIONS**

**Maulois : du 2 au 28 mars 2015**

**CCGM : du 14 au 31 mars 2015**

**Permanences administratives :**

Pour tous renseignements, contactez :

Florent MANCUSO et Gaëlle MOUCHARD

au Centre de Loisirs - ☎01.30.90.80.79

email : [centre-loisirs@maule.fr](mailto:centre-loisirs@maule.fr)

54 chemin de la Cressonnière - 78580 MAULE

## ÉTÉ 2015



**VACANCES D'ÉTÉ : A partir du 6 Juillet 2015**

**INSCRIPTIONS:**

**MAULOIS : DU 4 MAI AU 7 JUIN**

**CCGM : DU 18 MAI AU 7 JUIN**

Pour faire l'inscription de vos enfants pour les vacances :

Remplir la fiche sanitaire bleue 2014/15 (si ce n'est pas déjà fait !)  
Envoyer un mail à l'adresse [centre-loisirs@maule.fr](mailto:centre-loisirs@maule.fr) avec les dates que vous souhaitez réserver, attendre notre confirmation par retour de mail pour être certains que votre demande a bien été prise en compte.

**NE SUPPRIMEZ PAS VOS MAILS TANT QUE VOUS N'AVEZ PAS RECU NOTRE REPONSE**

Attention vous ne pouvez réserver qu'après avoir constitué le dossier d'inscription.



# LA VIE SPORTIVE

## GOLF DE MAULE ET VAL DE MAULDRE



La réunion d'ouverture de saison a eu lieu le 28 février.

À cette occasion, les adhésions ont été renouvelées et les cartes de membres mises à jour.

Chaque membre présent a reçu le programme des activités de l'année 2015 qui prévoit 9 manifestations principales, dont la fête de l'AGM qui aura lieu les 18/19 et 20 septembre en Normandie.

Quand vous lirez ce «*Maule Contacts*» le voyage, qui a été proposé lors de cette réunion du 28/02, sera pratiquement terminé (1 semaine en Espagne à Séville du 28/03 au 04/04), une quarantaine de membres ont prévu d'y participer.

Les prochaines manifestations :

- le 14 avril compétition au Golf d'Ableiges
- le 1<sup>er</sup> mai au golf de Moissons.

Parmi les 9 manifestations 2015, celle du 16 mars avait lieu au golf de Guerville; cette journée traditionnelle, à visée caritative, était organisée avec nos amis du «Lions Club» qui gère environ 200 journées du même type dans toute la France y compris Dom/Tom soit environ 10000 golfeurs inscrits, chaque joueur (et club) participe à cette action par un don ; le total de ces dons est de l'ordre de 150.000€ (2.000.000€ depuis 2004) qui sont entièrement destinés au financement de programmes de recherche biomédicale au profit des enfants et adolescents atteints

de cancer et plus particulièrement de leucémie.

Pour ceux qui n'étaient pas présents, n'oubliez pas de renouveler votre adhésion afin d'obtenir la validation de votre carte de membre qui est nécessaire pour bénéficier des tarifs préférentiels négociés par l'AGM. L'ensemble de ces avantages a été présenté et commenté par notre Président D. Charbonnier au cours de la réunion du 28/02.

**Pour tout renseignement :**

D.Charbonnier: 0130906931

A. Boucheron : 0130906799

J.L. Lapointe : 0130909107

Notre site : [agmaule.com](http://agmaule.com)



## US MAULOISE TENNIS DE TABLE



### L' US Mauloise Tennis de Table organise un «Tournoi Open»

**ouvert à tous :**

licenciés maulois, leurs familles et amis,  
maulois et voisins non licenciés

*Plusieurs tableaux : adultes mixte, jeunes, féminines  
tous niveaux*

*Prêt de raquette possible*

**Venez découvrir le tennis de table  
dans une ambiance conviviale**

Le repas du midi se fera dans la bonne humeur en partageant un pique-nique apporté par tous les participants.

**Informations et Inscriptions :**

[cloyen@usmtt.com](mailto:cloyen@usmtt.com) / [andrefx@libertysurf.fr](mailto:andrefx@libertysurf.fr)

**Préinscription souhaitable pour le 21 mai 2015**

Séances libres pour vous entraîner les vendredi 15 et 22 mai de 20h30 à 22h00 au gymnase Saint-Vincent.

**Dimanche 24 mai 2015**  
**Gymnase du Radet**  
**Maule**

#### Programme

- 9:30 : Accueil des participants
- 10:00 : Tournoi – phase de poules
- 12:30 : Pique-nique
- 14:00 : Tournoi – phases finales
- 16:30 : Remise des prix
- 16:45 : Verre de l'amitié

Tenue sportive exigée !

# LA VIE SPORTIVE

## LA TRIBUNE DU SPORT :

### MICHELINE MET LA GRANDE SOUCOUBE ET VISSE LA POIGNÉE !!!

*A bientôt 74 ans, Micheline Poulain n'est pas prête à lever le pied. La petite reine c'est son bébé. Voilà bientôt quarante ans que cette femme qui n'a jamais pratiqué le vélo, s'occupe du club cyclisme de Maule. Une capitaine de route à toute épreuve.*



*Micheline Poulain*

#### **Clotilde Duceux : Comment est née cette passion du vélo ?**

*Micheline Poulain* : Cette passion est vraiment le fruit du hasard et de rencontres. J'étais veuve et je cherchais un sport pour mes garçons, mon fils et le fils de mon compagnon, Georges Derly. Le vélo de course leur plaisait or, à l'époque, aucune structure pour eux n'existait à Maule.

Alors en 1975, avec Messieurs Heroin, Klein et Saboureau, l'US Mauloise Cyclisme a été créée. Notre troisième fils a plus tard rejoint le club. C'est une histoire de famille, c'est une passion de quarante ans !

#### **CD : Quel a été votre parcours au sein de cette association ?**

*MP* : J'étais responsable administrative dans une société alors j'ai proposé mes services au club. Depuis 1977, j'en ai été la trésorière et tantôt la présidente quand la place était vacante. Au début le club comptait une trentaine de jeunes puis nous avons eu de plus en plus de monde. Le fils du fondateur, Pierre Héroin a créé une école de vélo pour les 4-14 ans en 1978. Avec les cours, les épreuves, les compétitions, les repérages, les balisages, l'investissement est important. J'ai même accueilli chez moi pendant quatre ans de jeunes cyclistes qui, sur une période de quatre mois, venaient s'entraîner dans le club avant de devenir professionnels. C'était en 1998, après la disparition de Georges.

#### **CD : Comment a évolué le club ensuite ?**

*MP* : Le club avait d'excellents résultats, nous étions en 2<sup>ème</sup> catégorie mais malheureusement nous ne pouvions plus assurer financièrement, nous manquions de moyens et nous avons été contraints de laisser partir nos champions.

Et puis Pierre Héroin, mon binôme, est parti dans le Sud. Plus tard le club a intégré les VTT d'Aubergenville et petit à petit tout a été axé sur le VTT, délaissant le vélo de route qui ne comptait plus assez de coureurs.



*1978, l'US Maule Cyclisme devant le Franprix de Maule*



*1985 - Micheline avec la sélection départementale juniors des Yvelines à Sète*

#### **CD : N'avez vous jamais voulu vous arrêter ?**

*MP* : Ce club, c'est comme mon quatrième enfant. Je ne peux pas le laisser ! En 2000, j'ai été opérée, j'ai perdu le poste de présidente. J'avais moins d'enthousiasme. Ensuite j'ai continué à suivre le club de loin. Chaque année, je renouvelais ma carte d'adhérente. Même s'il n'y avait plus de vélo de route, l'équipe de VTT fonctionnait parfaitement et les résultats étaient bons. Depuis 2010, je suis trésorière du comité départemental des Yvelines de cyclisme.



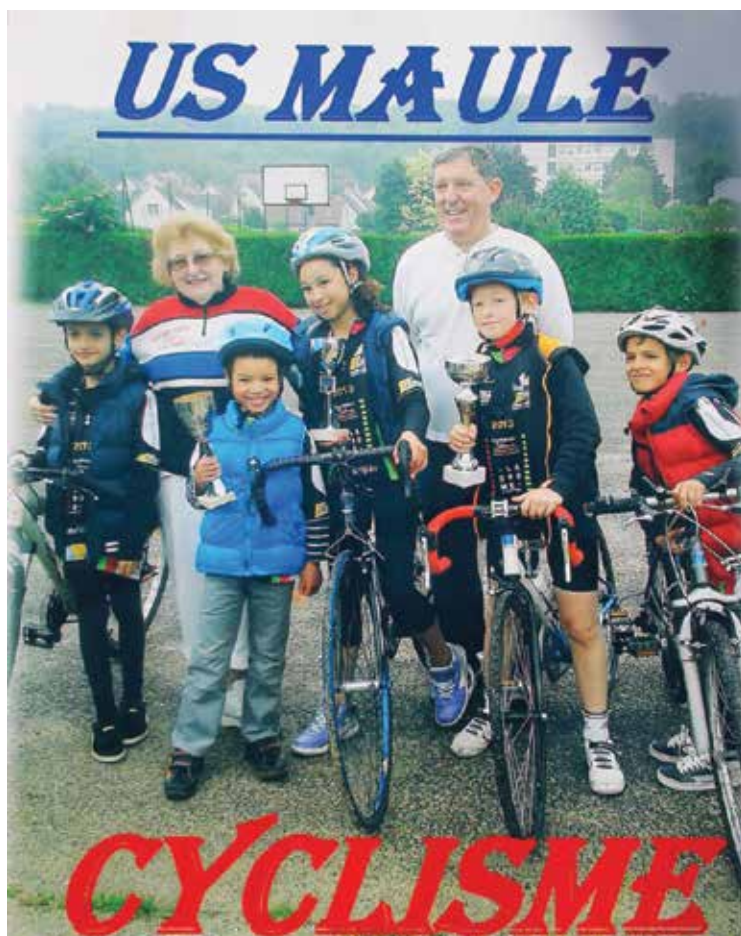
# LA VIE SPORTIVE

## LA TRIBUNE DU SPORT :

### MICHELINE MET LA GRANDE SOUCOUBE ET VISSE LA POIGNÉE !!!

**CD : Mais comment êtes vous revenue au sein du club ?**

**MP :** Je m'en souviendrai toujours, c'était en décembre 2013, Pierre Héroin m'appelle et m'annonce que le club de Maule est fermé ! Quel choc ! J'avais bien reçu la convocation de l'assemblée générale mais je n'avais pas lu l'ordre du jour et en effet il était bien écrit que le club serait clôturé ! Je ne pouvais pas l'accepter, nous ne pouvions pas l'accepter, mettre fin à une aventure de presque 40 ans, c'était inimaginable ! Aussitôt nous nous sommes attelés à faire renaître le club et dès février 2014, une nouvelle aventure commençait.



2015 - Micheline et Patrick Jardin avec les jeunes du club à Maule.

**CD : Comment se porte ce jeune ancien club ?**

**MP :** Depuis février 2014, le bouche à oreille et le forum des associations ont bien fonctionné. L'école de vélo avec son entraîneur Patrick Jardin accueille une trentaine d'enfants de 4 à 14 ans. Et à ce jour, nous comptons 72 licenciés compétiteurs et 105 adhérents.

**CD : Que souhaitez-vous pour l'US Maule Cyclisme ?**

**MP :** Je souhaite grâce à nos jeunes investis et perfectionnistes que le club monte en puissance. Nous sommes déjà classés en 2014 le 2<sup>ème</sup> club des Yvelines

toutes catégories. Je souhaiterais des victoires et des podiums à nos jeunes. En 40 ans, c'est quelque 600 jeunes qui sont passés par l'école de vélo. Nous sommes sélectionnés pour le championnat régional des départementaux et en mai 2015 une étape du tour VTT est organisée à Maule.

**CD : Quels sont vos projets ?**

**MP :** Ils sont nombreux ! Pourquoi ne pas réorganiser la traditionnelle course du lundi de Pâques l'année prochaine ! Surtout nous avons fêté les 20 ans du club en 1995. Nous allons organiser les 40 ans du club à la salle des fêtes en octobre en conviant entre autres nos anciens champions. Il y a tellement de beaux projets à venir !

**CD : Alors rendez-vous dans 10 ans pour le cinquantenaire du club ?**

**MP :** Ce sera une belle fête !



Carl Cachia, toujours là !, gardien du complexe sportif du Radet

interview réalisée par Clotilde Duceux

**Pascal BENOIT**  
Conseiller municipal  
délégué aux sports



## CINÉMA «LES 2 SCÈNES»

Les 9 et 12 avril, les «Rencontres du cinéma d'Amérique Latine et de la Caraïbe» font escale à Maule avec 2 films colombiens inédits en France, «Mateo», de Maria Gamboa, et «Ça tourne à Villapaz», de Maria Isabel Ospina, deux jeunes réalisatrices qui nous content leur pays, chacune à leur façon, en deux belles histoires d'optimisme et de résistance face à l'adversité. Les projections sont organisées en collaboration avec l'association France Amérique Latine et seront suivies d'un débat puis d'un verre dans le hall du cinéma.

Quelques affiches au programme du mois d'avril :



Consultez le programme sur le site Internet : [www.cc-gallymauldre.fr](http://www.cc-gallymauldre.fr)



Cinéma intercommunal  
«Les 2 Scènes»  
Place Henri Dunant  
78580 Maule  
☎ 01.34.75.08.98  
Email : [cinema@maule.fr](mailto:cinema@maule.fr)







Pour entretiens, formalités administratives et consultations Internet se référer aux horaires établis.

Pour de plus amples renseignements, contactez Marie-Christine LAÏS

Tél.: 01 30 90 86 25

AULNAY : 01 30 90 85 40  
BAZEMONT : 01 30 90 83 14  
MAREIL : 01 30 90 71 66

[point-emploi.adevm@wanadoo.fr](mailto:point-emploi.adevm@wanadoo.fr)

### Nous recherchons :

■ **24 équipiers polyvalents H/F.** Vous serez chargé de l'accueil de la clientèle, de l'encaissement, de la préparation des sandwiches dans le respect des normes. Vous veillerez à la propreté de votre lieu de travail. Vous avez un bon relationnel et êtes capable de travailler en équipe. Débutant accepté. Vous devez être véhiculé pour vous rendre sur le lieu de travail - horaires en coupure.

CDI temps partiel 24h/Hebdo.

■ **Une dame de compagnie.** Vous assurez les courses, les repas, le rangement. Vous accompagnez la personne pour des promenades et sorties. Véhicule indispensable.

CDD temps partiel.

■ **Des personnes manuelles H/F.** Vous intervenez au domicile de particuliers pour effectuer des prestations de petits bricolages et l'entretien d'espaces verts. Véhicule souhaité.

CDD temps partiel évolutif.

■ **Un(e) aide soignant(e).** Expérience souhaitée. Vous aidez à la vie quotidienne suivant les degrés de dépendances des personnes.

Salaire selon convention collective 66.

CDD temps plein - remplacement pendant les périodes de congés.

■ **Un AMP H/F.** Expérience souhaitée. Vous assurez la conduite et l'animation de différents ateliers (activités physiques, manuelles, créatives...).

Salaire selon convention collective 66.

CDD temps plein - remplacement pendant les périodes de congés.

■ **Des aides ménagères H/F.** Vous intervenez au domicile de particuliers et prenez en charge les tâches ménagères. Vous pouvez également avoir des missions chez des professionnels (bureaux, petits commerces...). Vous êtes autonome dans votre travail. Véhicule indispensable pour vous rendre sur le lieu de travail.

CDD temps partiel évolutif.

■ **Un agent d'entretien H/F.** Vous effectuez des remplacements ponctuels lors d'absence de personnel. Être véhiculé est indispensable.

CDD temps plein.

■ **Un agent polyvalent H/F.** Vous assurez l'entretien des bâtiments en collaboration avec 2 autres agents. Vous participez au service restauration. Vous animez les temps d'activités périscolaires. Vous avez une expérience auprès des enfants.

CDD temps partiel 24h/Hebdo. Contrat aidé.

■ **Des étudiants H/F pour job d'été.** Vous effectuez de la cueillette manuelle et mécanique ainsi que l'épuration des champs. Travail en usine de production de semences. Travail en extérieur et en équipe.

Vous avez 18 ans à la date d'embauche. Durée minimale du contrat un mois et demi.

CDD temps plein 35h/Hebdo.

Vous serez amené à effectuer des heures supplémentaires et à travailler certains week-end.

■ **Une personne H/F.** Vous assurez la garde d'un enfant de 11 mois, deux jours par semaine.

Le mardi de 19h00 à 21h00 et le jeudi de 14h30 à 17h00. Il est impératif d'être véhiculé pour se rendre sur le lieu de travail.

CDD temps partiel.

■ **Un négociateur immobilier H/F.** Vous assurez l'accueil et la visite des biens. Vous avez une expérience significative dans le domaine de l'immobilier. Vous êtes impérativement véhiculé.

CDD 6 mois 35h/Hebdo du mardi au samedi.

Contrat aidé.

■ **Un infirmier diplômé H/F.** Vous possédez de l'expérience. Permis B indispensable. Salaire selon convention collective 66.

Poste à temps partiel pouvant déboucher sur un temps plein. CDD évolutif.

■ **Des conseillers en vente, des responsables de rayons et de magasins, des assistants du responsable, des directeurs de magasin H/F.**

Critères exigés : excellente présentation, bon savoir-être et élocution de qualité. Expérience souhaitée.

Certains postes demandent une connaissance de la langue anglaise.

Postes CDD et CDI temps plein et temps partiel.

Disponibilité demandée les week-end et les jours fériés.

SANDRA SCHNEIDER

assumera une permanence pour les jeunes de MAULE, dans les anciens locaux du P.I.J.

(Point Information Jeunesse) à la Maison des Associations - ancienne mairie -

LES MERCREDIS 1 ET 15 AVRIL 2015





# VIE ÉCONOMIQUE

## BOUCHERIE GAUDRY DANS LE GUIDE GAULT ET MILLAU

De bons repas en perspective !

La belle devanture est à l'image de ce commerce chaleureux où se jouent à quatre mains de belles compositions qui conjuguent tradition et modernité.

C'est ensemble qu'Elisabeth et Patrick Gaudry travaillent avec amour pour leur métier. Pendant que Patrick prépare avec grand soin les bêtes achetées entières auprès d'éleveurs qu'ils rencontrent régulièrement, Elisabeth élabore pour leurs clients de bons plats bourgeois : blanquette de veau, lasagnes, bœuf bourguignon, poule au pot...

Ils sont fiers aussi de proposer du filet mignon au magret fumé et foie gras, des cuisses de poulet au citron ou encore des morceaux savoureux et peu coûteux comme les joues de porc. Vous craquerez pour leur boudin noir primé à Mortagne-au-Perche, leur jambon blanc et leurs pâtés. Inventifs, ils ont créé de remarquables rillettes de bœuf ainsi qu'une saucisse de bœuf.

Informations :

mardi-samedi 8h00-12h30/15h30-19h30 dimanche

8h-12h30 - 1 rue du Pressoir - 78580 Maule

☎ 01 30 90 90 72

Source : Publi-rédactionnel Boucherie Charcuterie Gaudry – Guide G&M 2015 - 1000 car / Annika Beckers - abeckers@ledeusa.com

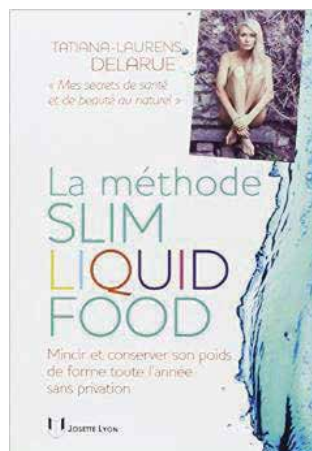


## INSTITUT NATUREVA



**Journée de la Minceur**  
Samedi 25 Avril de 10h à 18h

**Séance de dédicace de**  
**Tatiana Laurens DELARUE**  
(Secret Story et chroniqueuse TV) pour la sortie de son livre  
«La méthode Slim Liquid Food»



**Offre Découverte :**  
Bilan Silhouette + Séance  
soin minceur de 30 min = 20 €  
sur rdvs

Institut de beauté Natureva  
39 bis boulevard Paul Barré - 78580 MAULE

☎ 01 30 90 13 11

## REPASSAGE



**ATELIER «REPASSERIE»**

ESAT DE LA MAULDRE  
3, Chaussée Saint-Vincent  
78580 MAULE

Tél : 01.30.90.97.41  
Fax : 01.30.90.97.98

Email : catlamauldre@wanadoo.fr

Ouverture d'une nouvelle activité professionnelle au sein de notre établissement

**Atelier «REPASSERIE»**

**-25% Jusqu'au 30/04/2015**

**REPASSAGE**

Tarifs applicables à compter du 1<sup>er</sup> février 2015

NATURE du LINGE	PRIX (TTC)
Chemise, chemisette (la pièce)	2, 10 €
Pantalon à pinces (la pièce)	2, 80 €
Vêtements à façon (la pièce)	2, 80 €
Autre nature de linge (le kilo)	5, 20 €

Repassage : chemise, chemisette, pantalon, linge de lit, linge de toilette, linge de table (tarifs non cumulés)

Prise en charge individuelle des paniers, suivi de la prestation.

Horaires d'ouverture au public :

- du Lundi au Jeudi de 9h00 à 12h00 et de 14h00 à 16h00
- le Vendredi de 9h00 à 12h00

En confiant des missions à l'ESAT de la MAULDRE, vous pouvez être partiellement exonéré de la contribution concernant l'obligation d'emploi de travailleurs en situation de handicap.

Autonomie, Logement, Travail, Intégration, Accompagnement





# INFORMATIONS PRATIQUES

## VOTRE MAIRIE



### Ouverture

Lundi, mardi, mercredi, jeudi, vendredi de 9h à 12h et de 14h à 17h

Samedi de 9h à 12h30

☎ 01 30 90 49 00

Fax. 01 30 90 96 48

www.maule.fr

contact.mairie@maule.fr

### Les services de la mairie

Affaires générales ☎ 01.30.90.49.18

Urbanisme ☎ 01.30.90.49.09

Scolaire ☎ 01.30.90.49.11

Guichet unique ☎ 01.30.90.49.03

Communication ☎ 01.30.90.49.12

Services Techniques ☎ 01.30.90.49.06

☎ 01.30.90.41.64

### C.C.A.S

(centre communal d'actions sociales)

#### Ouverture :

Lundi, mardi, mercredi, jeudi, vendredi de 9h à 12h.

Sur rendez-vous le mardi de 14h à 17h.

Permanence téléphonique les après-midi.

☎ 01 30 90 49 13 Fax : 01 30 90 78.02

ccas.maule@wanadoo.fr

### PERMANENCE P.M.I

Emeline FONTAINE, puéricultrice de la PMI, vous reçoit le lundi matin de 9h à 12h au :

Centre Pierre PECKER

1, Allée de Carnoustie ☎ 01.34.92.87.20

### CRÈCHE FAMILIALE

Accueil et renseignements au Centre à vocation sociale, tous les jours de 9h à 12h et de 14h à 17h.

☎ 01 30 90 49 16

creche.maule@wanadoo.fr

### PERMANENCES

Le Maire reçoit sur rendez-vous.

Secrétariat du Maire : ☎ 01.30.90.41.63

### Adjoints de permanence (sur RDV) de

8h30 à 12h30 :

Samedi 4 avril

Mme QUINET

Samedi 11 avril

Mme BIGAY

Samedi 18 avril

M CHOLET

Samedi 25 avril

M SEQUIER

## MESSES

AVRIL	Samedi, 18h30	Dimanche, 9h30	Dimanche, 11h15
28 et 29 Mars Les Rameaux	18h00 Mareil/Mauldre	Beynes	Maule*
2 Avril Jeudi - Saint	20H Davron		
3 Avril Vendredi - Saint	21H Montainville		
4 et 5 Avril Pâques	21h Beynes	Crespières*	Maule*
11 et 12 Avril	Aulnay/Mauldre	Thiverval	Crespières*
18 et 19 Avril	Feucherolles	10h30 Beynes	
25 et 26 Avril	Mareil/Mauldre	10h30 Les Alluets-le-Roi	



# MAULE

présente

# RUY\_BLAS

de VICTOR HUGO

Mise en scène de GUILLAUME CARRIER

assisté de THOMAS ZAGHEDOUD

## Compagnie 200%

BASTIEN D'ASNIÈRES

ASTRID ROOS

ALEXANDRE TRIACA

DELRY GUYON

PIERRE PORQUET

VIRGILIA GIAMBRUNO

MATTHIEU KASSIMO

/Scénographie : AURÉLIE LANGEVIN

/Création Vidéo : SYLVAIN LE CROM

/Création Lumière : ROMAIN PETIAU

/Costumes : AXEL BOURSIER

/Communication : FLORIANE PROIETTI

www.ruyblas.com -  ruyblas200

Réservations : 06 43 65 03 87

ou sur [billetterie@ruyblas.com](mailto:billetterie@ruyblas.com)

## 03 ET 04 AVRIL 2015 - 20h30

## Salle des Fêtes

## Place Henri DUNANT - 78580 MAULE

## Tarifs : 18 € (adulte) - 12 € (chômeur-étudiant)

Avec le soutien de :



Yvelines  
Conseil général

