



Ville de
Maule
www.maule.fr

Maule

CONTACTS



<https://www.facebook.com/mairiedemaule>

La Fête de la Musique

Cette année...

... c'est Créole !

Samedi 24 juin

DOSSIER
BUDGET 2017



AGENDA

MAI

- Mercredi 3** **Animation biblionimation « Le merveilleux monde minuscule des insectes »**
Maule - Espace Culturel Marcel Tréboit - page 29
- Samedi 13** **Concert ROCK'N'BEER**
Maule - Salle des Fêtes - page 25
Sortie "Promenade Paris d'Ouest en Est" - ACIME
Maule - page 27
- Mardi 16** **Collecte de sang au lycée du Buat**
Maule - page 39
- Vendredi 19** **Spectacle "LEGENDARY LA DECOUVERTE"**
Maule - Salle des Fêtes - page 25
- Samedi 20** **Goûter musical Séniors**
Maule - Salle des Fêtes - page 7
La Nuit des Musées - Ouverture du musée de 19h à minuit
Maule - Musée Victor Aubert - page 23
- Dimanche 21** **Pique-nique du Comité de jumelage au lycée du Buat**
Maule - page 39
- Samedi 27** **Fête des Mamans**
Maule - place du marché - page 21

JUIN

- Samedi 10** **Concert pour Double Coeur de la Chorale du Val de Maule**
Maule - Eglise Saint-Nicolas - page 26
Sortie à Lyons-la-Forêt - ACIME
Maule - page 27
Animation : Printemps du livre Jeunesse
Maule - Bibliothèque municipale - page 24
- Dimanche 18** **Repas Traditionnel Mechoui par les Anciens élèves des Écoles**
Maule - page 26
- Mercredi 21** **Fête de la Musique par l'ACAPLM**
Maule - place du marché - page 35
- Vendredi 23** **Concert de l'École de Musique de Maule**
Maule - Salle des Fêtes - page 26
- Samedi 24** **Fête de la Musique**
Maule - Place de la Salle des Fêtes - page dos couverture

JUILLET

- Samedi 1^{er}** **Spectacle "Au gré des chants" Every Sing**
Maule - Salle des Fêtes - page 28
- Samedi 8** **Danse folk "L'aire du Folk, transmission de la Tradition"**
Maule - Salle des Fêtes - page 28
- Jeudi 13** **Fête Nationale**
Maule - Place de la Salle des Fêtes

SEPTEMBRE

- Dimanche 10** **Forum des Associations**
Maule - Salle des Fêtes
- Du 16 au 24** **Salon des arts du Val de Mauldre**
Maule - Centre Culturel Marcel Tréboit - salle du Prieuré
- Vendredi/samedi 15/16** **Festival Toumélé**
Maule
- Samedi 23** **Spectacle Mauldre Emploi : "Gilles Détrouit fait de nouveaux sketches"**
Maule - Salle des Fêtes - page 34

Sommaire

Vie municipale	4
Travaux	10
Environnement	12
Dossier	13
Culture	22
Vie associative	25
Actualités jeunesse	29
Vie économique	30
Communauté de communes	36
Informations pratiques	39

Nous venons de voter le budget 2017 de la commune, non sans une certaine satisfaction, pour plusieurs raisons.

● Pour le bonheur de nos enfants, les conditions financières et réglementaires sont enfin remplies pour réaliser la 1^{ère} phase de la rénovation complète du groupe scolaire COTY, travaux que nous appelions de tous nos vœux depuis le début du mandat. Le "GO" est donné et les gros travaux commenceront en juin.

● Malgré la forte pression de l'État par l'ampleur des recettes qu'il ne nous verse plus et les prélèvements nouveaux qu'il nous impose, nous parvenons à ne voter qu'une très faible augmentation des taux d'impôts communaux (+ 1,4 %) grâce à de gros efforts d'économie de fonctionnement qui nous permettent d'absorber les 2/3 de ce manque à gagner infligé par l'Etat pour redresser ses comptes publics. Bravo à tous pour ces efforts, élus, agents et responsables d'associations.



● Grâce à cela, nous parvenons encore cette année à ne pas diminuer ou supprimer des services rendus aux Maulois, c'est un résultat qui récompense nos efforts.

● Le budget 2017 a été voté à l'unanimité, ce qui manifeste une belle unité, très positive pour Maule. Je m'en réjouis et remercie la minorité municipale pour ce geste constructif.

Je vous invite à lire attentivement le dossier spécial consacré à nos finances 2017 et à venir, ainsi qu'à celles de notre Communauté de Communes Gally Mauldre et de notre Département.

Au moment où vous lirez ces lignes, nous aurons un nouveau Président de la République. Maule a bien voté avec 85 % de votants au 1^{er} tour. Poursuivons cette mobilisation responsable et citoyenne aux élections législatives afin de choisir le gouvernement et le 1^{er} ministre qui seront issus de cette future majorité parlementaire.

Les résultats du 1^{er} tour des Présidentielles me permettent de dire que je souhaite pour la France une cohabitation qui sera salutaire afin de créer une unité nationale nécessaire pour mener à bien les réformes indispensables au redressement de notre pays.

Bien à vous toutes et à vous tous,

Laurent RICHARD
Maire

Président de la C.C. Gally Mauldre
Conseiller départemental

Journal municipal de Maule

Hôtel de ville : Place de la Mairie - 78580 MAULE

Directeur de publication :
Laurent RICHARD - Maire

Rédaction, conception et réalisation :
Nathalie LE COQ, commission de la communication sous la vice-présidence d'Alexandre MARTIN
amartin@maule.fr - Tél.: 01 30 90 49 12

Impression :
Imprimerie Jasson Taboureau - 78920 ECQUEVILLY

Distributeur :
C.A.T. de la Mauldre - Tél.: 01.30.90.97.41

Photo de la couverture :
Service communication

Photos :
Marcel MOUQUET - Henriette GOMEZ - Yvette RODARY
- Olivier LEPRETRE - Jean TIPHAINE - Odette COSYNS
- Sylvie BIGAY - Sidonie KARM - Francine THOMAS
- Véronique CHARRETIER - Catherine MIRAUCOURT -
Nadine LEFEBVRE - Henriette GOMEZ - Comité de Jumelage
- Chantal JANCEK - Service communication Mairie de MAULE
- www.google.fr - Phovoir - fr.wikipedia.org - www.pixabay.
com - www.toumele.org - www.UrbanismeCMonAffaire.fr -

Tirage :
3 000 exemplaires - 1 €
Reproduction totale ou partielle de photographie ou de texte interdite.

Partenaires :

Certains documents tels que des textes ou des affiches sont directement fournis par les associations et ne peuvent être modifiés par le service communication. A la lecture de ce bulletin municipal, merci de faire savoir au service communication toute erreur éventuelle.



Le papier utilisé pour l'impression de ce document respecte les normes internationales de gestion durable PEFC. Cette certification garantit notamment le replantage, la préservation de la diversité biologique des écosystèmes forestiers ainsi que les droits des exploitants et des peuples indigènes.

VIE MUNICIPALE

EN DIRECT DU CONSEIL MUNICIPAL

Vous trouverez ci-dessous la synthèse des principales décisions prises lors du Conseil Municipal du 27 mars 2017.

→ Budget 2017

Une hausse des impôts communaux très faible compte tenu du poids énorme des prélèvements de l'Etat sur notre commune. La séance du 27 mars dernier était principalement consacrée à l'adoption du budget 2017 et au vote des impôts de l'année. Un dossier spécifique est consacré au budget et aux finances communales dans ce numéro du Maule contacts. Comme vous pourrez le constater, le désengagement de l'Etat au détriment de Maule (et de notre communauté de communes Gally Mauldre) est énorme et particulièrement injuste. Il pénalise grandement nos finances et réduit notre capacité à mettre en œuvre des projets.

Néanmoins, Maule continue d'investir et de se développer, tout en parvenant à diminuer son endettement, et en ne votant une hausse du taux des impôts que de 1,4%. Le budget 2017 a été adopté à l'unanimité des conseillers municipaux.

→ Groupe scolaire René Coty

programmation budgétaire des travaux et subvention de la Région

2017 verra le lancement des travaux de rénovation du groupe scolaire Coty, principal investissement du mandat, d'un montant de 2,61 M€ HT répartis entre 2017 et 2019. Le Conseil municipal a adopté l'autorisation de programme fixant les crédits budgétaires correspondant sur 3 ans, et a autorisé la signature d'un contrat faisant bénéficier la commune d'une subvention régionale de 1,3 M€, dont une bonification de 300K€ au titre des travaux d'amélioration énergétique.

D'autres subventions sont en cours et nous espérons leur obtention. L'opération sera donc subventionnée au minimum à 50%.

→ Subvention départementale pour un abribus

La commune a sollicité une subvention du Conseil départemental des Yvelines de 10 000 € pour la réalisation d'un abribus Chemin de Poissy / Rue du Bois

→ EHPAD

vente de terrain communal pour 400 K€

Nous l'avons déjà évoqué à plusieurs reprises : la commune verra prochainement se construire sur son territoire (derrière la Rolanderie pour être précis) un EHPAD (Etablissement d'Hébergement pour Personnes Agées Dépendantes) qui sera achevé en 2019. Cet établissement se construira sur un terrain appartenant à la commune, et que nous vendons à l'aménageur pour un prix de 400 000 €. Le Conseil municipal a autorisé à l'unanimité cette vente de terrain, qui rapportera donc une recette substantielle à la commune.

Retrouvez toutes les délibérations adoptées en Conseil municipal, dans le compte rendu des conseils municipaux sur le site www.maule.fr, rubrique « la vie municipale ».

COLLÈGE DE LA MAULDRE



Le Collège de la Mauldre a instauré depuis 2 ans une mini-entreprise DME (découverte du monde de l'entreprise), c'est un atelier qui se déroule tous les vendredis pendant 2h, avec 16 élèves qui ont été choisis lors d'un entretien en fin d'année

dernière. Les rôles dans cette entreprise ont été attribués lors d'un entretien réalisé avec des professionnels du monde de l'entreprise.

Le projet que nous avons créé se nomme Eco'kit : il concerne l'écologie et la sauvegarde de l'environnement. Nous voulons sensibiliser les plus jeunes à préserver au mieux la nature et leur apprendre à limiter le gaspillage. Nous comptons aller voir les enseignants des écoles environnantes afin de présenter notre projet et de nous faire connaître et pourquoi ne pas vendre quelques kits ?

Le prix de notre coffret en lien avec l'écologie s'élève à un montant de 10€.

Pour sensibiliser les enfants à ne pas gaspiller, notre kit comporte des aides et pense bête du quotidien : un sablier pour chronométrer la douche, ou des stickers super héros pour

penser à éteindre les lumières (ampoule man), mais aussi des gommettes pour gérer les dates de péremption des aliments... Et autres outils ludiques et utiles.

Pour l'acheter, il suffit de nous contacter par mail à l'adresse ci-dessous. Vous pourrez également nous retrouver sur la place du marché à Maule.

Notre projet est en relation avec l'EPA (entreprendre pour apprendre) qui est une association qui s'occupe d'encadrer les jeunes dans la création d'une mini-entreprise.

Nous serons présents lors du salon départemental des mini-entreprises qui aura lieu le 4 mai et au salon régional qui aura lieu le 24 mai.

Lors de la clôture du projet, 20% de nos bénéfices seront reversés à une association, nous avons choisi "Ensemble pour vaincre la mucoviscidose".

J'espère que notre projet va vous plaire et que nous pourrions ensemble œuvrer pour l'environnement.

54 rue de Mareil
78580 Maule

☎ 01 30 90 92 22

Site Internet : Eco'Kit

Email : ment.maule@gmail.com



VIE MUNICIPALE

DATE CONSEIL MUNICIPAL

Le prochain conseil municipal aura lieu le :
lundi 15 mai 2017 à 20h, salle du conseil

LA MUNICIPALITÉ A VOTRE ÉCOUTE



La municipalité vous écoute

Samedi 13 mai, l'équipe municipale vous reçoit autour d'un café sur la place du marché pour des contacts simples, directs et réguliers.

Questions, suggestions, remarques de toutes natures permettent d'être à l'écoute des interrogations et des attentes des Maulois, d'y répondre ou de les prendre en compte en vue d'actions futures.

ELECTIONS 2017

Les élections législatives se dérouleront les :

dimanches 11 et 18 juin 2017

En cas d'absence il vous est possible de donner procuration à un électeur de la commune, pour ce faire vous devez vous rendre en gendarmerie ou commissariat de votre choix afin de compléter le formulaire.

Emmanuelle MARTIN

*Responsable des Affaires Générales
et du Guichet Unique*

NOUVEAUX ARRIVANTS

Vous avez récemment emménagé à Maule.

Faites-vous connaître !

L'équipe municipale vous souhaite la bienvenue et vous propose de vous inscrire à la Mairie soit auprès de l'accueil soit par mail à emartin@maule.fr

Vous recevrez prochainement une invitation pour nous retrouver le samedi 17 juin 2017 autour d'un pot amical et une petite visite guidée du centre-ville vous sera proposée par l'ACIME.

Emmanuelle MARTIN

*Responsable des Affaires Générales
et du Guichet Unique*

ÉTAT CIVIL

NAISSANCES :

Enzo BOUCHARD, né le 14 février 2017

Nils ROBIN, né le 16 février 2017

Jules SAMSON, né le 03 mars 2017

Livia MORO, née le 1er mars 2017

Malory Le GUIN DA ROCHA, née le 13 mars 2017

Zoé GOUZOU, née le 16 mars 2017

Azily DESHAYES, née le 1er avril 2017

Le Conseil municipal adresse ses félicitations aux heureux parents.

MARIAGES :

Sérgio COELHO GALHARDO et Cécile COHEN, le 14 février 2017

Jacques CARPENTIER et Evelyne DUFOSSÉ, le 25 mars 2017

Le Conseil municipal adresse ses félicitations aux familles.

DÉCÈS :

Albertine CHAMPAGNE veuve LERAY, le 02 décembre 2016, âgée de 102 ans

Suzanne LEPEUT veuve ZWALD, le 30 janvier 2017, âgée de 94 ans

Etienne DAUBLAIN époux DUBUQUOY le 12 février 2017, âgé de 96 ans

Odile DUBUQUOY veuve DAUBLAIN, le 13 février 2017, âgée de 93 ans

Jacqueline BOURDIN veuve GINFRAY, le 15 février 2017, âgée de 92 ans

Christiane LAUBIN veuve CHAVANNES, le 19 février 2017, âgée de 78 ans

Eugénia FERNANDES, le 24 février 2017, âgée de 44 ans

Luc EZANO, le 6 mars 2017, âgé de 78 ans

Georges MEYNET, le 14 mars 2017, âgé de 86 ans

Raymonde JACOB veuve BRIOT, le 16 mars 2017, âgée de 94 ans

Louise CHABAN épouse DELOULAY, le 15 mars 2017, âgée de 79 ans

Sérèna GRASSINEAU MORICET, le 29 mars 2017, âgée de 4 mois

Le Conseil municipal présente ses condoléances aux familles.

INONDATIONS DU 1^{er} JUIN 2016 - RÉTROSPECTIVE



Le Maire, Laurent RICHARD, les participants au groupe de travail et l'Association des Riverains de la Mauldre ont organisé une réunion publique le jeudi 30 mars dans le hall de la salle des Fêtes de Maule pour présenter les conclusions des travaux et le plan d'actions 2017 suite aux inondations du 1er juin 2016.

VIE MUNICIPALE

CRÈCHE FAMILIALE



Jeu de couleurs réalisé par les élèves du Buat



Lecture du conte par Emilie, une maman



C'est parti... à la recherche des oeufs !



Coloriage d'oeufs ; activité proposée par les élèves du Buat



Crèche ☎ **01.82.86.01.73**

Inscription, accueil et renseignements tous les jours auprès de Véronique Charretier et Francine Thomas de 9h à 12h et de 14h à 17h.

VIE MUNICIPALE

CCAS

CCAS ☎ **01.82.86.01.71**

→ AGENDA AÎNÉS

Les lundis et jeudis de nos aînés de 12h à 17h30
Avec déjeuner sur place : prix du repas 7.31€
Hors déjeuner, prix du goûter : 1.00 €

Animations jeux, cartes, bibliothèque : prêt de livres gratuit.
Le service et l'animation sont assurés par les intervenants et bénévoles du CCAS. Le transport est assuré sur demande.
Inscription auprès du CCAS.

→ NOS RENDEZ-VOUS

Mai 2017



Repas et jeux : les 4-11-15-22 mai

Ateliers "mémoire" : jeudi 11 mai

Relaxation : Lundi 15 mai
Lundi 22 mai

Juin 2017



Repas et jeux : les 1-8-12-15-19-22-26 juin

Ateliers "mémoire" : les 8 et 22 juin

Relaxation : les 12-19-26 juin



PERMANENCES Pôle Autonomie Territorial

Un accueil de proximité à votre disposition
assuré par une secrétaire du P.A.T. CENTRE YVELINES
pour vous accueillir, vous écouter et vous renseigner.

DE 13 H 30 à 16 H 30, LES :

► MARDI 25 AVRIL 2017

► MARDI 16 MAI 2017

► MARDI 20 JUIN 2017

CCAS - Maison Pierre Pecker - 1 Allée de Carnoustie - 78580 MAULE

Sylvie BIGAY
Adjointe au Maire,
déléguée aux affaires sociales



Le CCAS de Maule propose
Le goûter Senior musical

SAMEDI 20 MAI 2017
À partir de 14h30 - Salle des Fêtes de Maule
animé par le **S'Maule Band**

Avec la participation des ensembles de l'école de musique de Maule,
sous la direction de **Pascal Trogoff** :
le S'Maule Band, l'Orchestre Classique & l'Atelier Tzigane
Et l'association Everysing

Sophie Tenot & Caroline Sellier au chant

Sur inscription - réservé aux 65 ans et +



Bulletin d'inscription à retourner au CCAS
1 allée Carnoustie
avant le 10 mai 2017 (**dernier délai !**)

NOM :

PRÉNOM :

Date de Naissance :

Adresse :

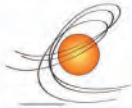
Numéro de tél :

Nombre de personnes :

SIGNATURE

VIE MUNICIPALE

RÉTROSPECTIVE SALON DE L'EMPLOI JOBWIN



Mauldre-Emploi
VALLÉE
DE LA MAULDRE

Le mercredi 29 mars, Mauldre Emploi a organisé la seconde édition du salon de l'Emploi Jobwin dans sa nouvelle formule. Le succès a été au rendez vous avec une audience doublée par rapport à 2016. 740 visiteurs ont pu rencontrer les 30 organismes d'envergure présents et faire part de leurs compétences aux recruteurs qui les recevaient.



CDI, CDD, stage, alternance, jobs d'été... tous les types d'emploi et de formation étaient représentés par des entreprises et des organismes : Ikéa, Leroy-Merlin, Renault, Club Méditerranée, Décathlon, Monoprix, Culligan, Covage, Générali, Transdev, Bildstein Group, Secobra, Axéreal, Elior, la Défense Nationale, Pôle Emploi et les différents services Emploi du Conseil Départemental des Yvelines, 6 Centres de Formations des apprentis ainsi que des entreprises de vente à domicile.



VIE MUNICIPALE

RÉTROSPECTIVE SALON DE L'EMPLOI JOBWIN



Nos élus étaient également au rendez vous, c'est ainsi que l'on pouvait rencontrer au détour d'une allée Pauline Winocour-Lefèvre, Conseillère Départementale et Vice-présidente à la ruralité, Jean-Marie Tétart, Député de notre circonscription, Vincent Poirer, représentant de la Sénatrice Sophie Primas, tous les maires de Gally Mauldre qui avaient pu se libérer comme Gilles Studnia, Max Manné, Denis Flamant, Olivier Ravenel, Adriano Ballarin et bien sûr Laurent Richard Maire de Maule, Président de la Communauté de communes Gally Mauldre, Conseiller Départemental et président de Mauldre Emploi et nombreux de ses adjoints.



Pour finir, je voudrais remercier tous ceux sans qui ce succès n'aurait pas été possible, à commencer par toutes les entreprises, associations, administrations présentées mais également le service de communication de Gally Mauldre, les services techniques de Maule, les conseillers municipaux de nos communes qui se sont impliqués dans l'organisation, les bénévoles et intervenants de Mauldre Emploi.

Olivier LEPRETRE
Conseiller municipal,
délégué au numérique et
à l'emploi



TRAVAUX

Quelques nouvelles de nos travaux et aménagements...

Rénovation de l'école Coty

Le dossier d'appel d'offres sera finalisé mi-avril et la consultation des entreprises s'effectuera du 18 avril au 12 mai 2017. L'analyse des offres et la désignation des entreprises viendront à la suite afin de permettre début juin les installations de chantier ainsi que sa préparation.

Le chantier débutera mi-juin avec les travaux de démolition de l'ancienne couverture, de la charpente et l'exécution des nouveaux ouvrages par phases.

Nous avons mis à profit les vacances de Pâques pour réaliser des travaux préparatoires :

Réseaux enterrés des eaux pluviales côté cour : et de la façade arrière :



Démontage des habillages en rives et sous faces de toiture :



Hameau de BEULLE

Les travaux de sécurisation ont été terminés en novembre 2016 en voici quelques photos.

A l'approche, les véhicules sont alertés par le radar pédagogique...



Puis ils arrivent sur le plateau surélevé

... puis sur les abris bus



TRAVAUX

COTE DE BEULLE

Mise en place de deux bancs qui avaient été sollicités par des Maulois et des résidents de ce secteur.



TOURNE A GAUCHE COLLEGE DE LA MAULDRE

Pour le confort et la sécurité de nos collégiens (en temps de pluies et périodes automne/hiver) nous avons créé un trottoir.



Parking de la gare

Nous avons prévu dans le programme de notre mandature 2014/2020 sa réalisation.

Les négociations avec SNCF Immo furent longues et vont nous permettre d'aboutir à la signature d'une convention.

Nous allons donc lancer deux études d'aménagement. Une en phase provisoire afin d'utiliser tout ou partie de cette zone rapidement et à moindre frais, l'autre en phase définitive, sachant que celle-ci ne pourra être réalisée qu'après la démolition du silo. Cette démolition est en cours de discussion entre la SNCF et AXEREAAL.

Travaux en juillet et en août

Sur le CD 45 rue d'Orléans : création d'un cheminement piétons et d'un éclairage public avec enfouissement des réseaux de la rue du cimetière jusqu'à la hauteur de la route de Jumeauville, soit coté gauche en allant vers Andelu. Ces travaux vont nécessiter la mise en place d'une circulation alternée avec feux automatiques.



Collatéral Nord

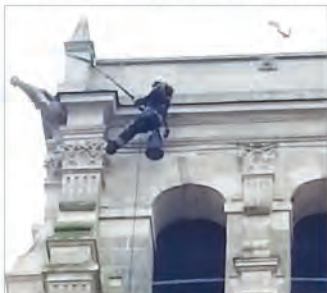
Eglise Saint-Nicolas

Les travaux de la façade Est de la tour et du collatéral Nord se sont terminés début mars.



Façade Est

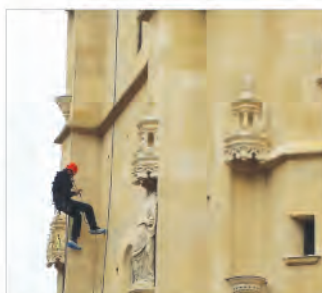
Nos alpinistes sont de retour... !



façade Nord



façade Ouest



façade Ouest

.....pour le contrôle des éléments anti pigeons !

Philippe CHOLET
Adjoint au Maire,
délégué aux travaux,
et à la sécurité
des bâtiments publics



ENVIRONNEMENT

CIVISME - RAPPEL

→ Si vous avez la possibilité de garer votre voiture dans votre propriété, rentrez-là !

" Libérons nos trottoirs "
de tout obstacle qui gênent les piétons !

Respecte mon trottoir !

Se garer sur un trottoir, cela peut paraître anodin, mais cela ne l'est pas pour tout le monde.



L'urbanisme, c'est mon affaire !

Je crée des affiches, je partage, j'interpelle, nous débattons. Je participe à la campagne www.UrbanismeCMonAffaire.fr

DÉCHÈTERIE



La déchèterie se situe sur la route de Nézel après le cimetière.

Le lieu est ouvert gratuitement aux particuliers. Par contre, les entreprises doivent être dotées d'une carte professionnelle (délivrée par le SMIRTOM du Vexin, voir "+ d'infos"

en pied d'article). Enfin, certains déchets sont refusés car ils doivent bénéficier d'une collecte ou d'un traitement spécifique (amiantes, piles, médicaments ...). Pour votre première visite, vous devez vous munir d'un justificatif de domicile et d'une pièce d'identité. L'accès est gratuit pour les particuliers dans la limite d'1 m³ par semaine.

Ouverture d'été : du 1^{er} avril au 31 octobre

Lundi, mercredi et samedi : 9h-12h et 14h-19h

Vendredi : 14h-19h

Dimanche : 9h-12h

Route de Nézel – Épône – tél : 01.34.92.07.30

Site Internet : <http://www.sieed.fr/index>

ENCOMBRANTS

La collecte des objets encombrants

secteur 1 : 22 juin 2017

secteur 2 : 23 juin 2017

DÉCHETS VERTS



Ramassage des déchets verts tous les lundis à partir du 3 avril.

LES TROTTOIRS

→ **À qui incombe l'entretien du trottoir qui se trouve devant chez vous ?**

L'entretien des trottoirs et du caniveau, devant chaque domicile, est à la charge des riverains, c'est-à-dire **le nettoyage, l'élagage et le désherbage** afin de permettre le passage des piétons en toute sécurité, d'améliorer la visibilité pour la circulation routière et de faciliter l'écoulement des eaux le long des fils d'eau. Le mauvais entretien des trottoirs peut causer des troubles de voisinage, voire des accidents par manque d'entretien et de visibilité.

Concernant le déneigement, les riverains sont tenus de casser la glace, de déneiger, de balayer la neige au droit de leurs propriétés et de jeter du sable ou du sel afin d'éviter la formation de verglas, pour permettre le passage des piétons et l'écoulement des eaux le long des caniveaux (Code des collectivités territoriales). Toute négligence est susceptible d'entraîner la responsabilité du propriétaire ou du locataire riverain.

Déjections canines :

Ce n'est pas à eux de "ramasser" !



Assumer ses responsabilités, c'est plus de propreté !

Article R.633-6 du Code pénal. En cas de non respect de l'interdiction, l'infraction est passible d'une contravention de 3^{ème} classe (35 euros).

INVESTISSEMENTS

PROJETS

QUALITÉ DE VIE

2017

LE BUDGET

RECETTES

Épargne

FISCALITÉ

Dépenses

LE BUDGET 2017

À l'unanimité des conseillers municipaux, le budget Primitif 2017 a été adopté le 27 mars dernier. Zoom sur ce moment essentiel de la vie de la commune et sur la situation financière de Maule.

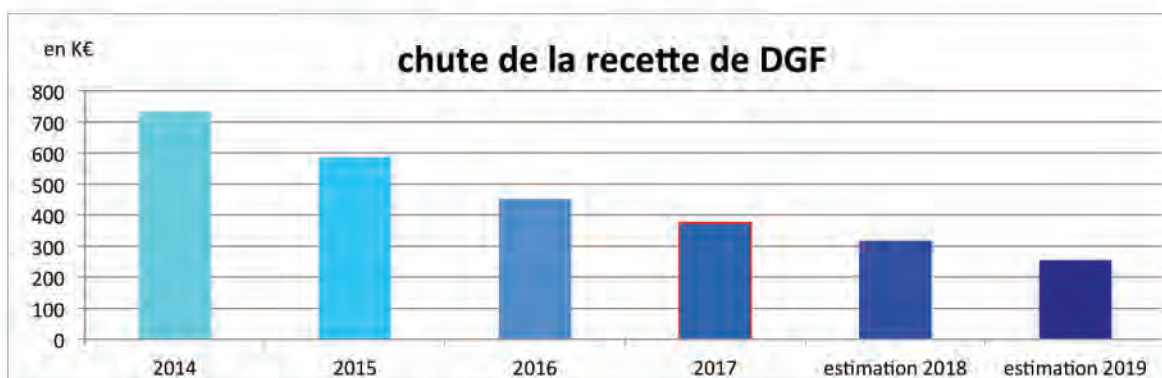
Un désengagement toujours aussi insupportable de l'État

↳ Baisse continue des dotations de l'État

Depuis la décentralisation dans les années 1980, l'État a transféré aux mairies de nombreuses missions qu'il exerçait auparavant. En compensation, il leur verse chaque année des recettes appelées dotations, dont la principale est la DGF.

Ces dotations étaient plus ou moins stables dans le temps.

Or depuis quelques années, l'État a très injustement modifié cette règle de façon arbitraire : sous prétexte de faire contribuer les communes au redressement des comptes publics (alors qu'elles ne sont pour rien dans le déficit de l'État ou de la sécurité sociale), l'État baisse de manière très drastique ces dotations.



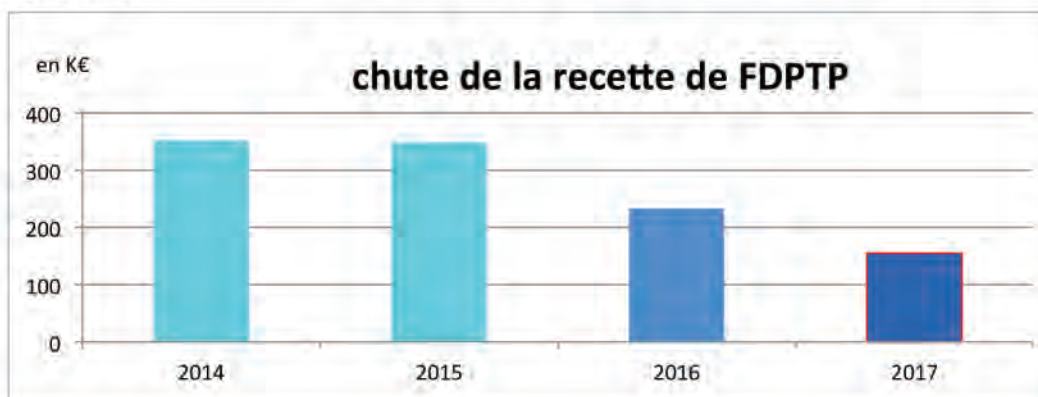
Nous perdons 65% de DGF en 5 ans (2015/2019), reprise par l'État

Cette perte cumulée sur 5 ans équivaudrait à une augmentation de 45% de taxe d'habitation et taxe foncière. Bien évidemment les impôts des Maulois sont très loin d'avoir augmenté dans de telles proportions (et n'augmenteront pas dans de telles proportions), sur cette période.

↳ Baisse brutale du FDPTP (Fond Départemental de Péréquation de la Taxe Professionnelle), suite à de nouveaux critères d'attribution imposés par l'État au Conseil départemental

La commune reçoit chaque année du Conseil départemental une dotation au titre du Fonds Départemental de Péréquation de Taxe Professionnelle, ou FDPTP. En 2015, ce fonds s'élevait pour Maule à 349 K€.

Or, une nouvelle circulaire de répartition du fonds a été élaborée par l'Etat et s'impose aux Conseils départementaux ; en application des nouveaux critères, Maule n'a perçu en 2016 que 233 K€, et ne perçoit en 2017 que 155 K€, soit une perte cumulée de 621 K€ en 2 ans !

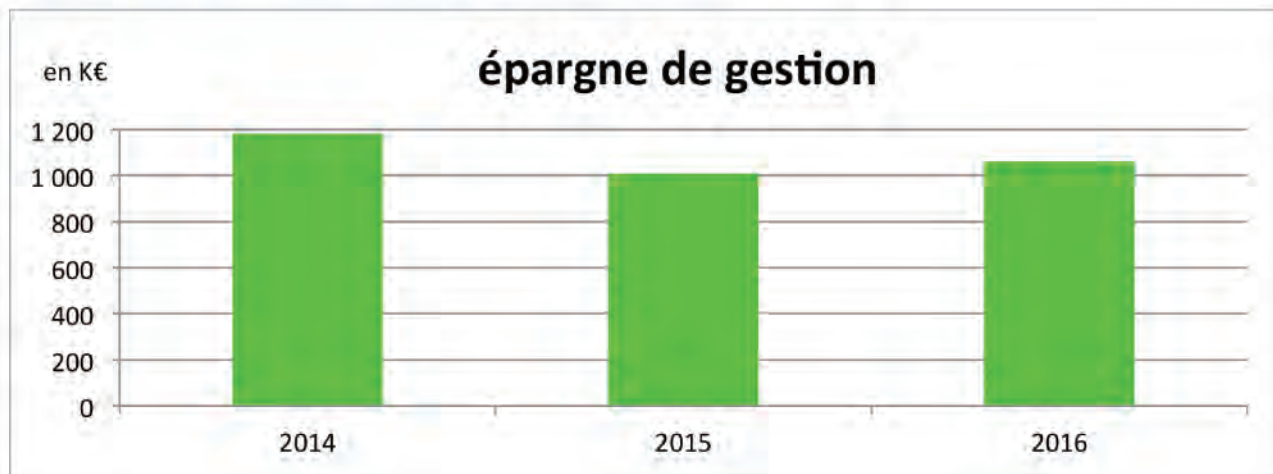


Nous perdons 55% de FDPTP en 2 ans (2015/2017) soit 194 K€

LE BUDGET 2017

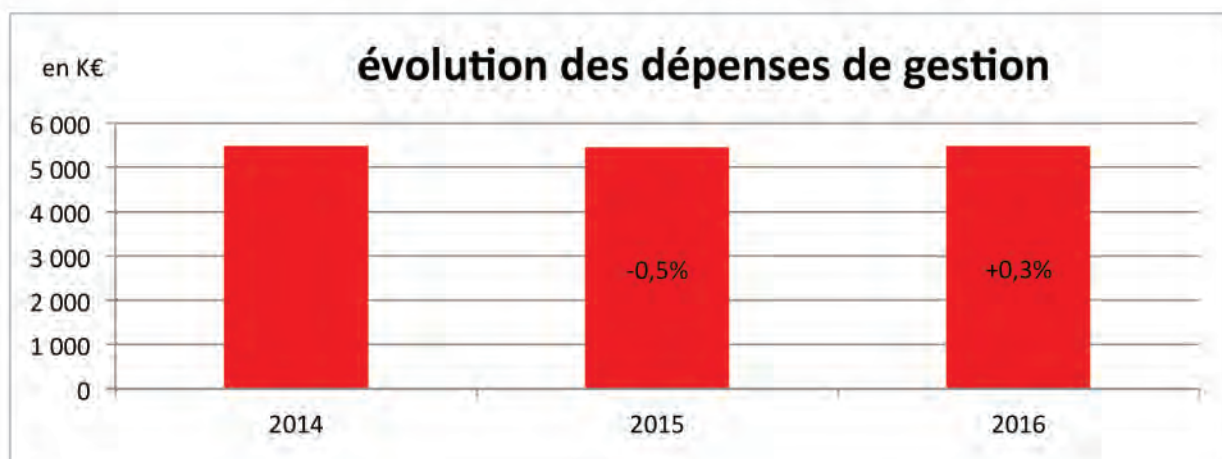
Maule conserve une bonne situation financière

→ Malgré le désengagement injuste et brutal de l'État depuis plusieurs années, notre épargne de fonctionnement se maintient.



Notre épargne de gestion se maintient au niveau de 1 M€, sans augmentation significative du taux des impôts locaux, et alors que le désengagement de l'Etat se fait lourdement ressentir.

→ Les dépenses de fonctionnement sont contenues



Les dépenses de gestion, qui regroupent la masse salariale, l'énergie, les fournitures, les contrats d'entretien, les subventions aux associations sont restées stables (-0,2%) entre 2014 et 2016.

Ceci traduit bien les efforts de tous (élu, agents, responsables associatifs) pour limiter la dépense, et faire des économies partout où cela est possible.

LE BUDGET 2017

→ 2017 : hausse très modérée des taux des impôts communaux, + 1,4% grâce aux efforts d'économies réalisées.



Une augmentation des impôts, même modeste, est toujours une augmentation de trop. Nous en sommes pleinement conscients.

Mais comment faire autrement, lorsque l'Etat récupère, de manière brutale et injuste, les recettes qu'il nous doit en contrepartie des missions qu'il nous a confiées et que nous ne sommes pas autorisés à lui rendre ?

En 2017, l'État nous prend **155 K€** de recettes par rapport à 2016. Rien que cette somme correspondrait à une hausse d'impôts supérieure à **4%** si elle devait être compensée en totalité.

Mais cette perte de recettes s'ajoute à celles des années précédentes : en 3 ans, la perte cumulée de DGF (Dotation Générale de Fonctionnement) représente pour Maule **786 K€** de recettes en moins, alors que la perte cumulée de FDPTP sur 3 ans représente **319 K€**.

↘ En 3 ans, la chute des recettes de l'Etat représentent donc pour Maule une perte cumulée de 1 105 K€ !

Cette perte équivaut à :

→ Une hausse de 29% du taux des impôts si nous avions dû la compenser par l'impôt

→ Une année complète d'épargne de fonctionnement



Comment dans ces conditions maintenir nos services à la population, voire en assurer de nouveaux comme les nouveaux rythmes scolaires, dont le coût pour la commune n'a pas été intégralement compensé loin s'en faut par l'Etat, qui pourtant nous les a imposés ?

Nous aurions pu décider de sacrifier un service à la population dans le domaine périscolaire, ou culturel, ou sportif, pour faire des économies et ne pas augmenter les impôts. Nous avons fait un choix différent, celui de préserver le bien vivre à Maule et le lien social, qui passe par le dynamisme et les services souvent indispensables proposés aux Maulois.

LE BUDGET 2017

Investissements

→ Un programme ambitieux porté par le démarrage des travaux du groupe scolaire René Coty



Coût des travaux Coty sur 3 ans : 2,6 M€ HT de 2017 à 2019

Subvention de la Région : 1,3 M€ et des subventions complémentaires attendues du Département et de l'État.

Cette opération ne pouvait pas démarrer plus tôt : en effet, sa réalisation est étroitement liée à l'obtention de subventions régionales, indispensables. Or l'ancienne majorité au Conseil régional imposait d'attendre 2019 pour démarrer les travaux et avec moins de 500 K€ de subventions.

Fort heureusement, la nouvelle majorité élue fin 2015 a voté fin 2016 un nouveau règlement, nous permettant de démarrer dès 2017, avec une subvention de 1,3 M€.

Programme d'investissements 2017 : plus de 2,5 M€ HT. Outre Coty, qui représente 1 M€ HT, de nombreux investissements sont prévus : aménagement des trottoirs et enfouissement des réseaux route de Jumeauville, en vue de l'accueil d'un EHPAD (maison de retraite), 2^{ème} tranche de vidéoprotection, travaux de voirie, d'éclairage public...



Ces travaux seront financés par des subventions à chaque fois qu'elles peuvent être obtenues :

✓ Par exemple pour la rénovation du groupe scolaire Coty, nous avons obtenu une subvention de 50% du coût des travaux, incluant notamment une subvention de 300 K€ au titre de l'amélioration énergétique du bâtiment.

✓ La seconde tranche de vidéoprotection (11 caméras venant s'ajouter aux 7 déjà existantes), sera subventionnée à au moins 70%, voire davantage ; le coût restant à la charge de la commune sera donc faible.

Afin de financer ces investissements, nous céderons plusieurs terrains, dont celui servant à la réalisation de l'EHPAD, ceci procurera plus de 700 K€ de recettes à la commune.



Outre des projets se traduisant par des investissements dans son budget, Maule œuvre également pour son développement :

✓ Création d'une maison médicale réunissant des médecins généralistes, kinésithérapeute, dentiste, laboratoire d'analyses médicales et autres praticiens...

✓ Construction d'une résidence inter générationnelle de 80 logements à 70% consacrés aux seniors qui ouvrira fin 2019.

✓ Et bien sûr la construction de l'EHPAD (Etablissement d'Hébergement pour Personnes Agées Dépendantes) : achevé en 2019, il accueillera 98 lits ainsi que des places d'accueil de jour.

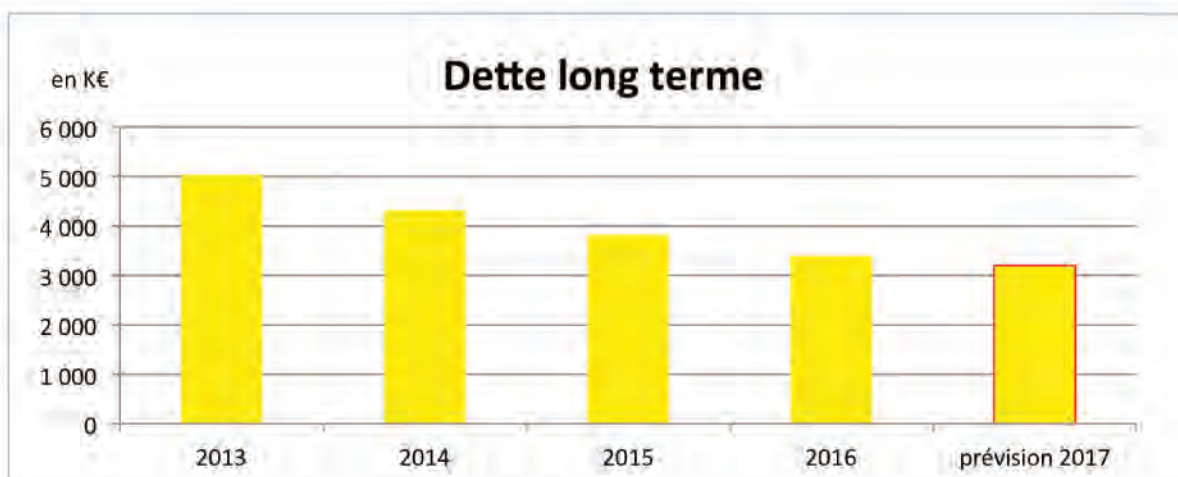


LE BUDGET 2017



Pour la 4^{ème} année, la commune se désendette

Maule a connu jusqu'en 2013 une période d'endettement en raison de travaux particulièrement conséquents. Un nouveau cycle de désendettement a commencé en 2014 et se poursuit jusqu'en 2017 : **ainsi la dette à long terme de la commune aura baissé de 33% en 4 ans.**



Par ailleurs, notre endettement est très nettement inférieur à la moyenne nationale, et passe sous la moyenne des communes des Yvelines :

	2015	2016	Prévision 2017
Dette Maule par habitant	644 €	574 €	540 €
Moyenne nationale de la strate	862 €	<i>Non disponible</i>	<i>Non disponible</i>
Moyenne Yvelines de la strate	635 €	<i>Non disponible</i>	<i>Non disponible</i>

→ Conclusion

La commune de Maule maintient sa gestion vertueuse compte tenu de la pression énorme exercée par l'Etat depuis trois ans maintenant, et des économies déjà faites en fonctionnement et de l'optimisation du subventionnement des investissements :

- ✓ Le recours à la fiscalité reste très mesuré compte tenu de l'ampleur des recettes que l'Etat ne verse plus ou des prélèvements nouveaux qu'il impose aux collectivités (la hausse de taux de 1,4% représente 54 K€, soit 35% seulement des 155 K€ pris directement ou indirectement par l'Etat)
- ✓ Des économies ont de nouveau été demandées sur de nombreux postes de dépenses, sachant que nous travaillons sous la contrainte des revalorisations de la fonction publique décidées par l'Etat
- ✓ Aucun service ou prestation à la population n'est supprimé ou diminué
- ✓ Notre autofinancement est maintenu
- ✓ Notre programme d'investissement avoisine 2,5 M€ HT avec 1 M€ de rénovation du groupe scolaire Coty
- ✓ L'endettement communal est très raisonnable. Nos ratios d'endettement sont déjà largement inférieurs aux moyennes nationales de la strate des communes de 5000 à 10000 habitants. Notre endettement à long terme aura baissé de 33% en 4 ans.

LE BUDGET 2017

→ Notre intercommunalité GALLY MAULDRE, également durement « taxée » par l'État

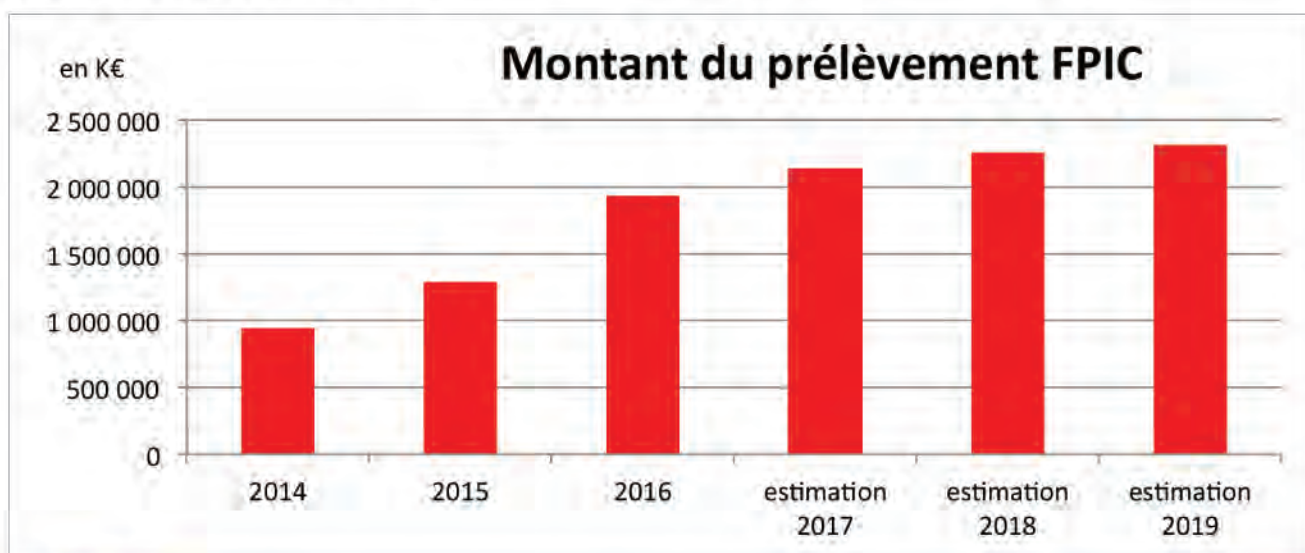
La CCGM paye depuis plusieurs années un prélèvement obligatoire à l'Etat, appelé FPIC (Fond de Péréquation Intercommunale et Commune), car elle est jugée « riche ».

Ce prélèvement, véritable impôt déguisé, est ensuite redistribué à des collectivités jugées défavorisées (en dehors des Yvelines), qui sont totalement libres de l'usage fait de ces fonds puisqu'il ne fait l'objet d'aucun contrôle.

Ce système est particulièrement injuste car il pénalise les collectivités vertueuses qui gèrent bien. Il peut être amené à récompenser celles qui ne font pas d'efforts de gestion ou qui sont dépensières.



Par ailleurs, ce prélèvement représente une somme astronomique, privant Gally Mauldre de sa capacité à investir pour des projets de territoire structurants :



Le FPIC représentait moins d'1 M€ en 2014 ; il est supérieur à 2 M€ dès 2017.

→ En 5 ans, le FPIC représente pour Gally Mauldre, une dépense cumulée de 5,2 M€ directement récupérée par l'État !

Imaginez tous les projets qu'elle aurait pu mener avec une telle somme et sans avoir à augmenter ses impôts.

Ajoutons à ce prélèvement la baisse des dotations de l'Etat, qui certes touche les communes mais aussi les intercommunalités, et on comprend l'ampleur des difficultés dans lesquelles l'Etat met notre Communauté de communes.

Pour financer ces véritables impôts d'Etat, et mener à bien ses projets entièrement tournés vers le développement économique, le très haut débit, et le transport, Gally Mauldre n'a d'autre choix que celui d'augmenter ses impôts sur les ménages.

En 2017, la hausse des impôts intercommunaux coûtera en moyenne 51€ supplémentaires par foyer fiscal à Maule et le double à Saint-Nom-la-Bretèche et à Feucherolles.

Par ailleurs, Gally Mauldre poursuit les mutualisations génératrices d'économies, comme sur la restauration scolaire ou les déchets ménagers.

LE BUDGET 2017

DU CÔTÉ DU DÉPARTEMENT



➔ Le Conseil départemental des Yvelines est plus durement touché encore par le désengagement de l'Etat, puisque la quasi totalité de ses dotations lui est confisquée.

Le Gouvernement prend sa revanche. Faute d'avoir pu supprimer la collectivité départementale, il s'efforce de l'étrangler.

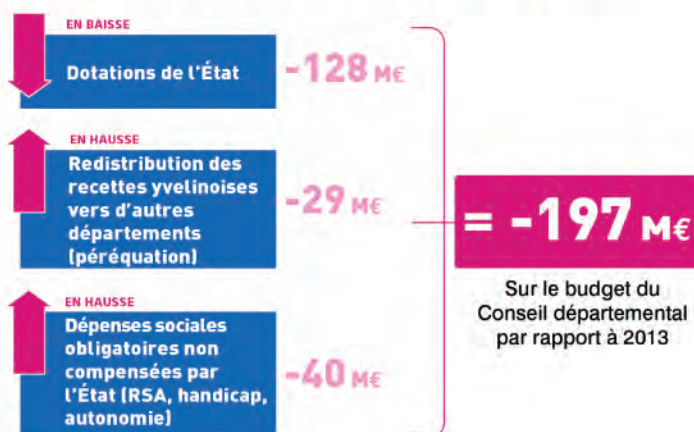
Pierre Bédier,
Président du Conseil
départemental



Toujours plus de prélèvements au profit des départements les moins bien gérés, toujours plus de prestations sociales obligatoires à verser, toujours moins d'aides financières de l'État.

Le compte n'y est vraiment pas car les collectivités portent le poids de la mauvaise gestion du Gouvernement.

LE DÉPARTEMENT LE PLUS TOUCHÉ DE FRANCE



➔ Pour 2017, le taux départemental de taxe foncière restera inchangé.



Bonne Fête maman

**Samedi 27 mai
de 10h à 13h
sur le marché
de Maule !**

**Cartes à gratter
de nombreux lots
à gagner !**

**Vente d'objets
de créatrices**
céramique, objets déco,
bijoux, création
couture, maille

**Les commerçants du centre-ville
et du marché fêtent les Mamans**

PETITES HISTOIRES OUBLIÉES TRIBULATIONS D'UN VOYAGEUR EN 1905

L'année 1900, un événement à Maule et dans la région. La gare est inaugurée. Le maire, Eugène James* y avait bien contribué. Il avait été attentif à ce que tous, voyageurs, maraîchers, petits industriels, réclamaient depuis des années : le train !



Maule (S. et O.) - La Gare du Chemin de fer

Un matin d'hiver, la neige gelée est enlevée sous le regard attentif du chef de gare. De la grande bâtisse le « Café de la Gare », va arriver « l'omnibus à Floquet ». Cette calèche de 4 à 5 places transporte les voyageurs et leurs bagages vers le centre du bourg et les écarts.

Il y avait bien « le tacot », ce tramway qui permettait de rejoindre Versailles. Mais cela ne suffisait pas.

Un personnage, ce monsieur James qui arrivait à la mairie, en calèche conduite par son « chauffeur ». Venu s'installer à Maule, il y avait fait construire une propriété, maison de maître et dépendances, bordée par un grand parc traversé par la Mauldre. Rappelons qu'aujourd'hui ce grand parc a été acquis par la municipalité et est devenu le parc Fourmont**. Quant aux bâtiments, ils sont occupés par une chocolaterie bien connue. Mais revenons quelques 110 ans en arrière. 1905 ! Voilà cinq ans seulement que la gare de Maule est ouverte aux voyageurs, notamment à ceux qui, souhaitant arriver à Paris Saint-Lazare, doivent emprunter une correspondance à Epône-Mézières. Ouverte la même année, la ligne Plaisir-Grignon-Epône est alors exploitée par la Compagnie des Chemins de fer de l'Ouest. Or voilà qu'en ce mois de décembre, un voyageur maulois très mécontent de sa mésaventure en avertit la presse locale, en l'occurrence le journal « le Réveil » qui lui laisse la parole. Nous avons retrouvé cet article paru le 21 décembre.

Ce voyageur raconte qu'il a pris le train de 7h48 à Maule en direction d'Epône où il achète son billet aller retour pour Paris. A Paris, il apprend qu'avant de rejoindre Maule, il doit se rendre à Mantes. Revenu à la gare Saint-Lazare, il monte dans le train de 12h20. Comme son titre de transport n'est valable que jusqu'à Epône, il avertit le contrôleur à l'entrée sur les quais : « Monsieur, j'ai un supplément à payer et comme le train est direct, je vous prie de faire le nécessaire ». Réponse de l'agent : « Vous paierez en arrivant à Mantes ».

Pendant le trajet, passe un contrôleur qui lui demande son billet. Notre voyageur le lui présente expliquant la situation. Le contrôleur appelle alors un de ses collègues qui ne veut absolument rien savoir : « Monsieur, on la connaît celle-là ! Vous voulez encore monter le coup à la Compagnie Il faut me verser 80 centimes ou vous ne partirez pas. » Notre voyageur fait observer que d'Epône à Mantes le trajet ne coûte que 45 centimes. « Pas d'explication ou vous ne partez pas et je vais dresser procès-verbal ». Le sifflet de la machine à vapeur se fait entendre et pour ne pas rester sur le quai (car il a fallu descendre) le voyageur paye 80 centimes. L'infortuné Maulois arrivé à Mantes à 13h18, (une heure de trajet pour un train direct) n'est pas au bout de ses tracasseries. En passant par la porte de sortie, l'employé de service lui fait remarquer que son billet n'était valable que jusqu'à Epône et qu'il avait à payer la somme de 80 centimes, attendu, lui dit-il, que les voyageurs qui se trouvent dans ce cas paient le double du prix ordinaire, s'ils n'ont pas un petit bout de papier collé à leur billet. Notre voyageur paye donc une seconde fois.

Ses tribulations, comme on disait alors, sont-elles terminées ? Que nenni ! Nous allons le voir ensuite. Il reprend alors le train pour Maule à 2h46 (aujourd'hui, nous disons 14h46) avec correspondance à Epône. Prudent, il fait observer à l'agent de service au contrôle que son billet d'Epône à Maule est resté dans les mains du bureau de sortie. L'agent fort gracieusement l'emmena voir le chef ; démarche inutile car notre infortuné voyageur a malgré tout dû prendre un nouveau billet de Mantes à Maule : coût 85 centimes. L'article est signé : Un Maulois. De qui s'agit-il ? Nous n'en saurons pas plus.

Certes l'incident est banal mais il est révélateur des conditions de transport et des comportements de l'époque. Nous ne commenterons pas davantage.

* Eugène James, maire de 1899 à 1915
** Bernard Fourmont, maire de 1944 à 1965



Maule (S. et O.) - La gare (sur la voie)



CULTURE

ESPACE CULTUREL MARCEL TRÉBOIT

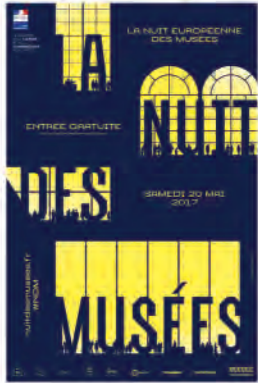
MUSÉE VICTOR AUBERT



Préhistoire, histoire, arts et traditions populaires



➔ **13^{ème} Nuit européenne des musées**
Samedi 20 mai 2017



Comme chaque année, le musée participe à la Nuit européenne des musées. De 19h à minuit, le musée vous ouvre ses portes et se laisse découvrir dans une atmosphère plus intime, la salle basse s'éclaire de torches.

A 21h et 22h30,
Promenade nocturne commentée autour de l'ancien prieuré.

Ce soir-là, un moine réapparaît et vous entraîne dans le bourg de Maule tel qu'il l'a connu il y a des siècles ! Il finira sa promenade en retrouvant son prieuré dans la salle basse du XIII^e siècle.



➔ **Exposition chaleur et lumière**

On pose les poteaux électriques sur le bâtiment de la poste (aujourd'hui la BNP) Des premières lampes à huile (1) jusqu'à l'arrivée de l'électricité, comment, depuis des millénaires, l'homme s'est-il éclairé, s'est-il chauffé ? Nous évoquerons aussi l'usine à gaz de Maule. Venez en famille, nous avons préparé un quiz pour les enfants. A la fin de la visite nous vous offrirons le verre de l'amitié.

Chaufferette à braises
et lampe à pétrole (1)

➔ **Les objets du mois**

Avant l'arrivée de « la fée électricité » dans chaque foyer, posséder un ou plusieurs bougeoirs et plus tard, une lampe à pétrole, était indispensable. Le bougeoir comporte un coupelle destinée à recueillir l'écoulement de la bougie et une forme d'anneau qui permet de l'emporter et ainsi de s'éclairer en se déplaçant. On peut imaginer qu'on le tenait à la main pour rejoindre sa chambre et le poser sur la table de chevet. Celui-ci est en faïence joliment décorée.



Bougeoir

Le nom de cet objet (2) correspond à son usage : moucher, en l'occurrence moucher une chandelle. La chandelle, dont la fabrication est différente de celle du cierge ou de la bougie, était constituée de graisse de mouton ou de bœuf qui enrobait une mèche de coton bouilli. Cette mèche de coton non tressée en se consumant s'inclinait. Il fallait donc régulièrement la couper avec une mouchette. Cet objet comporte en effet une lame et un réceptacle pour recevoir la mèche consumée. Notons que la chandelle éclairait moins que la bougie et dégageait une odeur peu agréable. Cet objet porte encore l'étiquette écrite à l'encre de Chine par Victor Aubert et précieusement conservée :
« N° 1375 Mouchette donnée par madame Legof Collection V. Aubert »



Mouchette (2)

Le musée est gratuit pour tous. Nous vous y accueillons chaque mercredi et chaque premier samedi et dimanche du mois de 15h à 18h. Visite libre ou commentée.

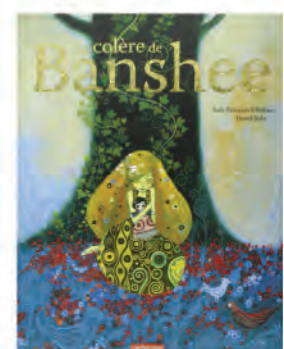
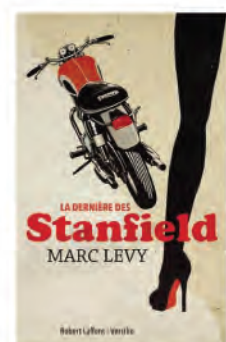
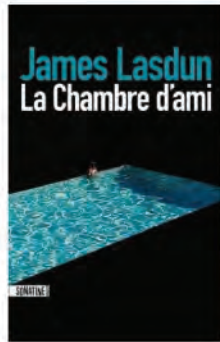
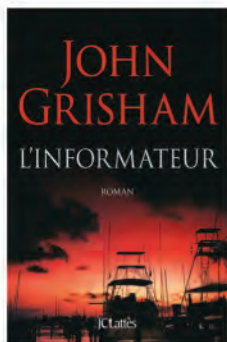
En dehors des heures d'ouverture, visite possible sur rendez-vous. Pour les groupes, la visite du musée peut être complétée par celle de l'église. L'animation du musée est confiée à l'ACIME.

Email : museeaubertmaule@free.fr - ☎ 01 30 90 61 49

CULTURE

ESPACE CULTUREL MARCEL TRÉBOIT

BIBLIOTHÈQUE MUNICIPALE



BIBLIOTHÈQUE MUNICIPALE :
24 rue Quincampoix 78580 MAULE
☎ 01.30.90.80.51

Horaires d'ouverture de la bibliothèque :
- lundi : 14h30 à 17h00
- mercredi : 10h30 à 12h00 et de 14h30 à 17h00
- samedi : 10h30 à 12h00 et de 14h30 à 17h00
Tarif annuel : 10 € par personne

➔ Infos

Printemps du livre jeunesse

Samedi 10 juin à partir de 14h00

Rencontres avec les auteurs et dédicaces pour les plus curieux ! Lectures de contes et autres histoires, goûters gourmands et musique avec la participation de l'école de musique de Maule. On vous attend pour une après-midi de partages et de convivialité !

Pour tous renseignements: Céline Rallon ☎06.63.56.18.94

VIE ASSOCIATIVE

LEGENDARY & COMPAGNIE

SPECTACLE L.E.G.E.N.D.A.R.Y LA DÉCOUVERTE



vendredi 19 mai
2017
salle des fêtes de
Maule 20H30

POINTS DE VENTE (5€ la place):

- ET NOS CADEAUX
- D'OMY BY SANDO
- sur place

www.legendaryetcompagnie.webnode.fr

0630790330 / 0638453204

ROCK'N'BEER



CONCERT LIVE

ROCK'N'BEER

SINCE 2013

SAMEDI 13 MAI 2017
19H30

THE FUZZ
BLUES ROCK

KEITEL
DJ

EL BARRIO
RESTAURATION

LA MAULOISE
BIÈRES ARTISANALES

SALLE DES FÊTES DE MAULE

ADHÉRENT : ENTRÉE GRATUITE - NON-ADHÉRENT : 5€

L'ABUS D'ALCOOL EST DANGEREUX POUR LA SANTÉ, À CONSOMMER AVEC MODÉRATION.

COMITÉ DE JUMELAGE DE MAULE ET DE LA VALLÉE DE LA MAULDRE

Sortie pique-nique au Buat

Le Comité de Jumelage de Maule et de la Vallée de la Mauldre et Aulnay-Rando vous proposent



Dimanche 21 mai 2017

à 9h00 au lycée du Buat

- ✦ Rendez-vous au Buat, parking intérieur dès 08h45.
- ✦ Départ d'une rando de 3 heures organisée par Aulnay-Rando à 9h15.
- ✦ Pour les non-randonneurs, rendez-vous à 12h30.
- ✦ Pique-nique en commun vers 12h30 dans les jardins du Buat. Au menu : apéritif, entrées, barbecue avec grillade, fromage, dessert.
- ✦ Bar payant : vins, bières, etc et expresso.
- ✦ Après-midi festif avec jeux de plein air (Mölkky, Kubb, pétanque, badminton, etc ...)



Inscription obligatoire auprès d'Henriette GOMEZ : 06-83-16-44-11 ou henriette.gomez@neuf.fr

Prix pour le repas : adhérents 10€ - non-adhérents 12€

Paiement à l'avance par chèque à l'ordre du CJMVM ou virement iban sur FR76 3000 4008 7300 0084 3444 154 en mentionnant dans le libellé " Sortie Buat + votre nom "

Date limite d'inscription : 18 mai

Plus d'information sur <http://cjmvm.free.fr>

VIE ASSOCIATIVE

CHORALE DU VAL DE MAULE

L'ENSEMBLE VOCAL DU MANTOIS
LA CHORALE DU VAL DE MAULE
Présentent

Samedi 10 juin 2017 - 20h45

Eglise de Maule

Dimanche 11 juin 2017 - 17h

Eglise St Etienne Route de Houdan Mantes la ville

CONCERT POUR DOUBLE CHOEUR

Œuvres de F Martin, K Jenkins, G Rossini,
A Loti, A Part, J Rheinberger

Direction Sylvie Fourmont

Prix des places : 10€ ; gratuit pour les moins de 10 ans

Maule : Réservation au 01 30 90 49 12 Vente sur place le soir du concert

Mantes : Réservation 01 30 92 36 31 Mail : chorale.evm@free.fr Vente sur place le soir du concert

Photo MB Remaud

LES ANCIENS ÉLÈVES DES ÉCOLES PUBLIQUES DE MAULE

INVITATION

Traditionnel mechoui au champ de tir

organisé par

L'Association Amicale des Anciens Elèves des Ecoles Publiques de Maule



ADHERENTS ET AMIS

NE MANQUEZ PAS CE RENDEZ-VOUS

DIMANCHE 18 JUIN 2017

A partir de 12 heures

Participation :

Adhérent : 28 € - Non Adhérent : 32 € - Moins de 13 ans : 15 €

Inscriptions avant le 11 Juin 2017

Impérativement par courrier à Michel ALEXANDRE 5, rue du Buat - MAULE - 78580

Des questions ? : tél. : 06 81 25 60 11 ou email : contact@aaemaule.fr

ÉCOLE DE MUSIQUE

ASSOCIATION MUSICALE MAULOISE
VENDREDI 23 JUIN 2017
SALLE DES FÊTES DE MAULE
20H00

CONCERT DE FIN D'ANNÉE

ÉCOLE DE MUSIQUE DE MAULE

Élèves et professeurs vous proposeront
un joli moment musical.
Nous vous attendons nombreux!



ENTREE LIBRE
www.musiquemaule.com



Félicitations aux musiciens de l'école de musique qui ont participé aux deux "Audition Concert" organisées dans l'église fin mars dernier.

La classe de Chant de Béatrice Toussaint et les classes de Piano de Angela Charbonnier, Brigitte Ribes et Frédérique Martin étaient à l'honneur. Événement qui sera renouvelé l'an prochain pour le plaisir de tous !

Prochain grand rendez-vous, le concert de fin d'année qui se déroulera à la salle des fêtes de Maule le vendredi 23 septembre à 20h. Nous vous attendons nombreuses et nombreux !

Pascal TROGOFF
Directeur de l'école de musique de Maule



VIE ASSOCIATIVE

ACIME

➤ mai



PARIS D'OUEST EN EST

Promenade commentée avec Michel LAHAIE

Samedi 13 mai

Michel LAHAIE nous fera traverser Paris afin de découvrir des quartiers différents, des espaces verts, des monuments aussi ! Comme toujours, des histoires dans l'Histoire !

Matin: du métro "Porte Dauphine au métro "Saint Placide" :le bois de Boulogne le Ranelagh, Passy, la Tour Eiffel , le Champ de Mars (pause casse-croûte sorti du sac), les Invalides, le faubourg Saint-Germain.

Après-midi : du métro "Saint Placide" au métro "Porte Dorée" : le Luxembourg, le jardin des Plantes, le parc de Bercy

La promenade, matin et après-midi, est de 19 km.

Ouvert à tous. Inscription obligatoire sur le site www.acime.free.fr ou

☎ 01 30 90 84 26

➤ juin

Une journée au pays de LYONS-LA FORÊT

Samedi 10 juin

Sous la conduite d'une conférencière, nous visiterons le matin, l'abbaye de Mortemer, abbaye cistercienne fondée au XII^{ème} siècle dont les ruines sont classées monument historique. Le grand logis du XVII^{ème} abrite le musée.

Après un déjeuner normand, nous visiterons le château de Fleury-la-Forêt, grande bâtisse du XVII^{ème} siècle en briques et silex. Nous y verrons une cuisine normande remarquable et un musée de poupées anciennes avec leur mobilier d'époque.

Ouvert à tous

Inscription ☎ 01 30 90 84 26 ou sur le site www.acime.free.fr

Association Culturelle pour l'Information
de Maule et des Environs.

L'ACIME : ☎ 01.30.90.84.26



LES BEAUX ARTS DE MAULE

STAGES 2017

Stages peinture moderne et contemporaine et aquarelle
avec Laetitia Houlette Ruquier :

- jeudi 14h/17h et vendredi 9h45/16h45

- 15 et 16 juin : au jardin, de Monet à Joan Mitchell et Zao Wou Ki

Stages modelage avec Claire Deschamps :

- 1^{er} jour 9h-13h

- 2^{ème} jour 9h30-12h30/13h30-16h30

- 12 et 15 mai : abstraction et drapé

Stages enfants vacances scolaires : 13h30-16h

- 10 au 13 juillet

- 28 août au 1er septembre

Plus d'infos sur le blog :
latelierdesbeauxartsdemaule.unblog.fr

Inscription et renseignements :
aecazin@orange.fr



LE CLUB GAM

Le Club GAM organise sa matinée de réinscription pour la saison 2017/2018 le **samedi 10 juin de 9h à 13h** dans le hall du gymnase du Radet – chemin du Radet - 78580 MAULE.

Les plannings seront disponibles fin mai sur notre site Internet www.gammaule.com

Afin de gagner du temps lors de cette matinée nous vous demandons de télécharger l'ensemble des documents avant de venir. **Tout dossier incomplet ne pourra être accepté.**

Vous pouvez nous contacter via notre adresse mail :
gam.maule@gmail.com

VIE ASSOCIATIVE

EVERYSING

EVERYSING
présente
son spectacle de chant



Au gré des chants



Participation Exceptionnelle
de l'association



Samedi 1 juillet 2017
Salle des fêtes de Maule

De 16h à 20h30 environ
Ouverture des portes à 15h30
Entracte de 20 min
Places 5 euros (prix unique)

ACADOR

ACAD'OR

VOUS AVEZ PLUS DE 55 ANS OU VOUS ETES RETRAITES (seul (e) ou en couple) ET VOUS AVEZ ENVIE DE VOUS DIVERTIR, DE SORTIR A DES TARIFS « GROUPE » ALORS REJOIGNEZ NOUS... **SANS SOUCI D'ORGANISATION NI DE TRANSPORT.**

ADHERENT OU PAS, VOUS ETES LES BIENVENUS.

VOICI NOTRE PROGRAMME ACTUALISE DE SEPT. A DEC. 2017

LE 21 SEPTEMBRE : LE BRAME du CERF à Rambouillet

LE 26 OCTOBRE journée à CHARTRES

LE 9 NOV. : spectacle ND de PARIS au
Palais des CONGRES (le soir)

LE 16 NOV. : en coopération avec le CCAS, Après-midi
dansante et goûter

LE 7 DECEMBRE : Les ILLUMINATIONS de LAVAL

N'HESITEZ PAS A NOUS CONTACTER POUR TOUS
RENSEIGNEMENTS SOUHAITES
SI VOUS ETES INTERESSE(E) INSCRIVEZ VOUS
RAPIDEMENT POUR ETRE SUR D'AVOIR UNE PLACE

acador78580@gmail.com
Ou 06 80 20 03 25

COLL'ASSOS - L'AIRE DU FOLK

Grande journée festive
à l'Aire du Folk

SAMEDI 8 JUILLET

DÈS 10H30
SALLE DES FÊTES, MAULE

Transmission de la Tradition



Stages danses trad'
stage instruments
concert trad'
conteur-baladin
luthier
expos

19h-2h30 : grand Bal trad'

Petite restauration : crêpes & galettes

Renseignements
06.85.21.43.00 / 01.30.90.88.81
c.pastulmaz@wanadoo.fr

Coll'ASSOS



Toutes les informations sur :

L'aire du folk .org

L'AIRE DU FOLK

Transmission de la Tradition

Samedi 8 juillet

Place de la salle des Fêtes
... une belle journée festive vous attend !

Dès 10h30 se succéderont stages de danses et de pratique instrumentale traditionnelles (notamment, en exclusivité, découverte et apprentissage de l'harmonica), diverses animations : mini concerts, conteur, baladin, expos Ambiance familiale et conviviale assurée. Bref, de quoi réjouir petits et grands, danseurs et non danseurs. Des galettes et des crêpes feront le plaisir de tous.

Entre 13h-15h et 17h-19h : animations précitées
De 19h à 2h15 : concert-bal.

Toutes les informations sur :
www.lairedufolk.org ou ☎ 06.85.21.43.00

ACTUALITÉS JEUNESSE

CENTRE DE LOISIRS

MINI SEJOUR ÉTÉ 2017

« Camp frappeur »
du 21 au 25 août 2017
À Tourville la rivière (76)



Au programme:

Hébergement sous tente et repas au feu de bois préparé par les enfants.
Activités en lien avec la découverte et le respect de la nature
(constructions trappeurs, activités et jeux d'aventuriers...)

Pour s'inscrire:

Votre enfant doit être âgé de 9 à 10 ans et avoir sa fiche sanitaire à jour.
(places limitées à 16 enfants). Ce mini séjour est réservé aux enfants
ayant fréquenté le centre de loisirs pendant les mercredis de l'année scolaire 2016/2017.

Pour réserver, il suffit de venir inscrire votre enfant à partir du 15 mai
et jusqu'au 18 juin auprès de la direction du centre de loisirs de Maule
et de verser un acompte 50% de la tranche concernée.

ÉTÉ 2017



VACANCES D'ÉTÉ : Du 10 Juillet au 1er Septembre 2017

INSCRIPTIONS:

MAULOIS : DU 15 MAI AU 18 JUIN

CCGM : DU 29 MAI AU 18 JUIN

Pour faire l'inscription de vos enfants pour les vacances :

Remplir la fiche sanitaire verte 2016/17 (si ce n'est pas déjà fait !)
Envoyer un mail à l'adresse centre-loisirs@maule.fr avec les dates
que vous souhaitez réserver, attendre notre confirmation par retour
de mail pour être certains que votre demande a bien été prise en
compte.

**NE SUPPRIMEZ PAS VOS MAILS TANT QUE VOUS N'AVEZ PAS RECU
NOTRE REPONSE. TOUTE DEMANDE D'ANNULATION DOIT ETRE FAITE AU
PLUS TARD LE 18 JUIN 2017**

Attention vous ne pouvez réserver qu'après avoir constitué le dossier d'inscription.

Pour réserver les mercredis 2017/2018, il est impératif d'envoyer un mail au Centre de Loisirs (après constitution du dossier d'inscription) entre le 12 juin et le 16 juillet 2017.

BIBLIOANIMATION

L'équipe de la biblioanimation
sera heureuse d'accueillir
les enfants de 6 à 8 ans pour
une découverte des belles histoires
du monde merveilleux du peuple minuscule
des jardins et des forêts

le mercredi 3 mai

Salle du Prieuré de 14h30 à 15h30

Espace Culturel Marcel Tréboit
24, rue Quincampoix

PLANETE JEUNES

ANIMATIONS SPORTIVES ET CULTURELLES

Accueil pour les 11-17 ans



Programme des vacances d'été

Séjour à Croix, sorties bases de loisirs,
nuits camping, stage mangas, cuisine,
sport... et bien d'autres surprises !

À découvrir en juin

NOS ACTUALITÉS :

Facebook : Planète Jeunes Maule

RENSEIGNEMENTS, CONTACT :

E-mail : planetejeunes@maule.fr

Tel : 01 30 90 04 65

HORAIRES, PROGRAMMES, TARIFS, DOCUMENTS À TÉLÉCHARGER :

Sur Internet : Ville de Maule / Rubrique vie familiale / Planète Jeunes

Nouveau... Soirées Jeux de société

En partenariat avec l'association Toumétié, nous vous proposons ce nouveau
rendez-vous pour partager un moment convivial en famille ou entre amis, un
vendredi soir par mois à Planète Jeunes (Chaussée Saint Vincent à Maule)

OUVERT À TOUTS

Places limitées, réservation par mail conseillée

Dates annoncées sur notre Facebook, sur le site de la ville de Maule et ceux de Toumétié

1€ de participation / Autorisation parentale pour les jeunes qui viennent seuls à partir de 12 ans

Mauldre Emploi



<http://adevm.org>

sur Facebook
Mauldre Emploi Adevm

Sur Twitter
@adevm_asso

Contactez nous :
Par mail
point-emploi@adevm.org

par téléphone
01.30.90.86.25

Dans nos locaux
**Place de la Mairie
78580 Maule**

Les après midi,
sur rendez vous
01.30.90.86.25

Vous avez entre 16 et 25 ans ?

Avec Dynam'Jeunes*, nous vous aidons à trouver une formation, un contrat en alternance, un emploi

Vous êtes une entreprise, une collectivité, un particulier à la recherche de compétences ?

Nous vous aidons à définir le poste et vous proposons les candidats répondant à votre besoin

Vous êtes demandeur d'emploi ?

Nous vous mettons en relations avec les entreprises, les collectivités, les particuliers recherchant vos compétences

Vous avez besoin d'un accompagnement pour vous présenter devant un employeur, une formation ?

Nous vous mettons en relation avec un coach ECTI ou vous orientons vers l'organisme approprié

Vous avez des difficultés à rédiger un CV, remplir des documents administratifs ?

Nous vous aidons à les renseigner ou mettons un ordinateur à votre disposition

Offres à pourvoir

Si vous souhaitez

- *de nouvelles opportunités de carrière*
- *vous rapprocher de votre lieu de domicile...*
- *ou tout simplement changer d'emploi,*

contactez-nous dès à présent, nous vous aiderons dans vos recherches

Nous avons de nombreux emplois à proposer !
Merci d'en parler autour de vous !

Quelques exemples de postes à pourvoir :

- animateurs
- chef de projet marketing
- vendeurs tous commerces
- responsable magasin
- agent d'entretien polyvalent
- service civique, stages
- job d'été
- contrats aidés

Mauldre Emploi

ADEVMA Association pour le développement de l'Emploi dans la Vallée de la Mauldre
Andelu, Aulnay sur Mauldre, Bazemont, Mareil sur Mauldre, Maule, Montainville

VIE ECONOMIQUE

MAULDRE EMPLOI

Propositions de candidatures

Vous êtes chef d'entreprise, responsable de collectivités ou en comptez vous parmi vous relations ? Voici plusieurs profils susceptibles de contribuer à votre succès. Contactez nous !

Domaine	Parcours	Atouts
Ressources humaines	Généraliste Ressources Humaines Gestion du personnel, mise en oeuvre de la politique RH	Expérience optimisation des plans de formation, veille juridique, collecte et vérification des variables de paie
Chef de projet Design	Master 2 management des marques et produits jeunesse. Dipôme supérieur d'arts appliqués	Création graphique (PLV, flyers.), conception d'activités ludiques, encadrement d'ateliers créatifs, conception de scénographie.
Commerce international	DEUG de Sociologie	Connaissance des marchés de Europe, Amérique, Asie, élaboration de stratégie marketing, négociations
Comptable	Formation comptabilité IFOCOP Sage, ligne 1000,100 et 500, Sage ERP, Navision, Sirius, SAP	Comptabilité générale, déclaration TVA, saisie comptable, rapprochement bancaire
Marketing	Marketing stratégique et opérationnel (B2B, B2C) dans les secteurs conseil/ logiciels/ distribution spécialisée/ parapharmaceutique. Formation MBA, ESCP Paris.	Analyse du marché, Marketing, Communication, Vente indirect. Internationale multilingue Bilingue Anglais (TOEIC 926). 15 ans d'expérience
Graphiste	Etude et réalisation de charges graphiques, création de supports de communication, refonte de site, réalisations d'animation et de flyers	Expérience approfondie Connaissance logiciels Adobe
Direction de projets informatiques	Encadrement et management d'équipes à l'international. Définition de la stratégie informatique et de la transformation digitale Responsable qualité et méthodes Management de projets	Mobilité internationale Lean Six Sigma: Black Belt, Certification ITIL, anglais/suédois courant 20 ans d'expérience

Vous avez entre 16 et 25 ans et vous cherchez un emploi?



**L'ADEVM est le point de contact à Maule de Dynam'Jeunes, la mission locale de Saint Germain en Laye et des communes environnantes.*

Nouveau → → → Initiation à l'informatique et à l'e-administration
Mauldre Emploi organise des sessions de formation tous publics
Inscrivez vous au 01.30.90.86.25

ADEVM Association pour le développement de l'Emploi dans la Vallée de la Mauldre
Andelu, Aulnay sur Mauldre, Bazemont, Mareil sur Mauldre, Maule, Montainville

VIE ECONOMIQUE

ENTREPRISES



Après quelques semaines de travaux, la **boucherie charcuterie Meurdra** sur la Place du Général de Gaulle a réouvert ses portes nous dévoilant une magnifique boutique entièrement rénovée.

Toute l'équipe et son nouveau chef vous accueillent avec toujours autant de professionnalisme et vous proposent notamment tous les midis des plats cuisinés chauds.



La société **VICKY SERVICES** est ouverte depuis le 26 mai 2016. Agréée par l'Etat, elle intervient pour des services d'assistance à domicile, en mettant à la disposition des bénéficiaires, une équipe expérimentée constituée d'aides-soignantes et d'auxiliaires de vie.

VICKY SERVICES A VOTRE SERVICE
42 Bis Boulevard Paul Barré
78580 MAULE
Téléphone : 06.59.96.76.11
Email : vickyservices@outlook.fr



Vincent Diez : I@D France

Formé par le réseau de mandataires immobilier n°1 en France, Vincent, maulois depuis l'enfance, vous propose de mettre son professionnalisme, sa connaissance du secteur et sa motivation à votre service.

Vous désirez vendre votre bien ?

Vincent vous propose des annonces soignées et une communication internet avec la diffusion de l'annonce sur tous les sites immobilier et sur les réseaux sociaux, 24 heures sur 24, 7 jours sur 7. I@D France est un réseau national.

Pour découvrir cette nouvelle façon de faire de l'immobilier, je vous propose un avis de valeur gratuit pour votre bien, contactez-moi.

Mandataire Indépendant Réseau I@D France

Tel : 06 14 28 66 23

Mail : vincent.diez@iadfrance.fr

Site : www.iadfrance.com

Facebook : retrouvez d'autres annonces et de nombreux articles sur ma page

Vincent Diez IAD Yvelines - Immobilier et Environnement -

<https://www.facebook.com/Vincent-Diez-IAD-Yvelines-Immobilier-et-Environnement--110333822731608/>



audition @andeline

L'exigence à votre écoute

📍 8 Place de la Mairie - 78580 Maule

☎ 01 34 74 95 36

✉ maule@auditionsandeline.fr



Votre nouveau Centre de l'audition
a ouvert ses portes à Maule !

Caroline QUINET

Adjoint au Maire,
déléguée au commerce,
à l'artisanat et aux relations
avec les entreprises



VIE ECONOMIQUE

ENTREPRISES



LEVEL addict, une nouvelle entreprise spécialisée dans le sport et le franco-français vient de naître à Maule.

Ouverte à tous, particuliers comme professionnels, LEVEL addict distribue du matériel 100% français pour le CrossTraining, le Fitness ou la préparation physique.

La société sélectionne des produits de qualité, robustes et fonctionnels dont la gamme s'élargit au fur et à mesure de son développement afin de satisfaire pleinement sa clientèle.

Que vous soyez un sportif averti ou que vous soyez un amateur à la recherche de conseils éclairés, vous trouverez chez LEVEL addict des matériels éprouvés tels que des Sandbags, des Vestes Lestées, des Anneaux de gymnastique en bois, des Plyo Box, des Battles Ropes ou cordes ondulatoires, ...

Élément différenciant : toute la gamme des produits est 100 % française, un gage de qualité et une réelle alternative aux produits Chinois qui inondent le marché.

La structure de proximité de LEVEL addict lui permet d'être à l'écoute des habitants de Maule et des communes environnantes, d'être réactif et proche de ses clients, de savoir s'adapter à toute demande particulière. Pour finir, nul besoin de se déplacer, l'entreprise dispose d'un site de vente en ligne et d'une approche originale de livraison à la demande.

Pour sa création, LEVEL addict a bénéficié de l'apport financier, de l'écoute et de l'accompagnement de l'association Initiative Seine Yvelines à laquelle adhère notre intercommunalité "Gally Mauldre". Pour ceux qui se sentent une âme de créateur, Mauldre Emploi pourra vous renseigner et vous mettre en contact !



LEVEL addict
4 chemin de Bazemont
78580 Maule
Patrick Ehrmann
<http://www.level-addict.com/>




LEVEL addict
L'équipement sportif réellement fabriqué en France

Olivier LEPRETRE
Conseiller municipal,
délégué au numérique et
à l'emploi



GILLES DETROIT

FAIT DES NOUVEAUX SKETCHS

ET AUSSI
QUELQUES
ANCIENS!



samedi 23 septembre à 20h30
Salle des Fêtes de Maule

Tarif unique : 16 € au profit de Mauldre Emploi
Réservations : www.mauldre-emploi.org

Places numérotées, inscrivez vous dès maintenant !

Nouveau !

Impuls Onglerie devient Impuls Institut de beauté !
Cet institut ouvert en 2015 qui se trouve dans le centre-ville, vous proposait déjà des soins d'onglerie et accessoires de mode.

L'offre s'est élargie et l'institut vous propose désormais également des soins esthétiques.

Vous serez accueillis par Mélanie, esthéticienne diplômée, pour la partie esthétique et toujours par Tatyana pour les soins des ongles.

Alors n'hésitez plus, venez découvrir nos prestations de qualité et vous faire chouchouter à prix tout doux !

Voici les prestations proposées :

- Epilations
- Soins du visage et du corps
- Beauté des mains et pieds
- Extensions de cils
- Réflexologie plantaire
- Recourbe cils et Mascara semi-permanent
- Soin minceur LPG
- Vernis semi-permanent
- Pose de gel

1 rue du Plat d'étain 78580 Maule
Accueil du Lundi au Samedi de 9h à 18h30.
Avec ou sans rendez-vous

Venez nous suivre sur les Facebook :
Impuls Maule et
Esthéticienne Mélanie
Mélanie & Tatyana



À VOS AGENDAS !

➤ Fête de la Musique

Le 21 juin 'soirée organisée par l'ACAPLM' sur la Place du Marché avec le groupe "COLD SHOT"

➤ Sushi at Home

Cours de cuisine japonaise les samedis 13 mai et 27 mai et les samedis 10 et 24 juin à partir de 15h
(Infos et réservations au 01 34 75 23 85)

➤ Armony

Venez découvrir dans votre salon Armony le lissage cacao Brasil !!!
100% français

➤ L'œuvre du Temps

Grande vente les Samedis 20 mai et 24 juin

➤ Le Talon de Maule

Les "Tropéziennes " sont arrivées pour l'été

➤ L'Atelier des Fées

Venez ouvrir votre liste de souhaits pour les anniversaires
Déguisements

Nouveau : jeux de société Blackrock Games pour les ados et la famille.



BAZEMONT
Salle du Cèdre

Théâtre du Gothique
39ème saison

€SPÈCES MENACÉES
DE RAY COONEY

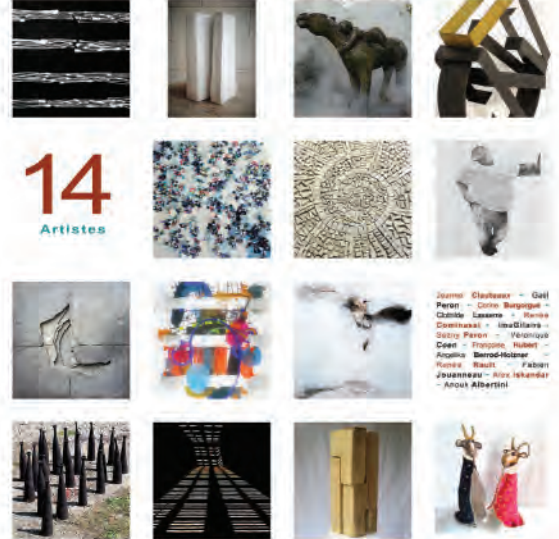
Vendredis 28 avril et 5 mai à 21h
Samedis 29 avril et 6 mai à 21h
Dimanches 30 avril et 7 mai à 15h30

Tarif = 13 euros (Réduit = 7 euros)
Réservation : spectacles.gothique@neuf.fr
ou répondeur 01.34.75.15.64

Le Gothique
<http://www.bazemontgothique.fr>

D
GALERIE
D
A

Arts & COPS



14
Artistes

Julien Chaillez - Gali Peron - Corine Burgeat - Clotilde Laramie - Marie Dominique - Isabelle Faven - Véronique Coen - François Hubert - Antoine Bernard-Henry - Romain Rault - Fabien Jozanvier - Alex Iskander - Anouk Albertin

Mercredi, Samedi et Dimanche 14h-19h et sur rendez-vous

Association Arts & Cops
La Briqueterie - Bâtiment le Jardin
RD 307 - 78 810 Feucherolles

dadgalerie@gmail.com

The Beatles / 1962 - 1970

Grand Concert Unique
BACK TO BEATLES
GREATEST SONGS

SAMEDI 7 OCTOBRE
à 20h30
Tarif : 12 € (adulte) / 8 € (- 18 ans)

Avec
Bertrand de Florival : guitare et chant
Gilles de Florival : guitare et chant
Frédéric Massot : lead guitare et chant
Frédéric Convert : clavier et chant
Jerzy Libich : guitare basse et chant
Nicolas Hauguel : batterie et chant

Salle des Fêtes
place Henri DUNANT
MAULE

Gally Mauldre
Communauté de communes

LA PLAINE DE VERSAILLES



"Pendant ce temps dans les champs..."

Au printemps, la végétation se réveille et les cultures d'hiver reprennent leur croissance. C'est le moment où les agriculteurs nourrissent les plantes. Ainsi en fonction des analyses de sol

réalisées à la sortie de l'hiver, ils déterminent la juste dose d'engrais nécessaire à apporter sur chaque culture.

Au mois de mars, est semée l'orge de printemps. Quatre mois plus tard, cette céréale une fois récoltée, pourra servir à fabriquer de la bière.

En attendant, début avril, le colza commence à fleurir, parant peu à peu la plaine d'un jaune soleil lumineux que les promeneurs pourront apprécier au cours de leur balade.

Dans les champs, c'est la pleine période de reproduction du petit gibier. Il est donc important de rester sur les chemins et ne pas laisser les chiens divaguer afin de ne pas déranger les animaux pendant cette phase cruciale. C'est la condition sine qua none pour pouvoir continuer à profiter du spectacle de l'envol d'une compagnie de perdreaux ou de la course d'un lièvre au milieu d'un champ de blé."

Une agricultrice

Maison de la Plaine
33 ter rue des Petits Prés
78810 Feucherolles

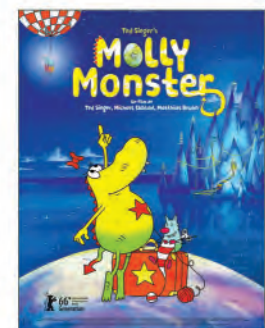
<http://www.plainedeversailles.fr>



CINÉMA «LES 2 SCÈNES»

Consultez le programme du cinéma sur les 2 sites Internet :

<http://www.cinema-les2scenes.com> ou sur CCGM : www.cc-gallymauldre.fr



Cinéma intercommunal
«Les 2 Scènes»
Place Henri Dunant
78580 Maule
01.34.75.08.98
Email : cinema@maule.fr



INTERVENTION DES ÉLUS DE LA LISTE MIEUX VIVRE À MAULE AU SUJET DU VOTE DU BUDGET PRIMITIF 2017 LORS DU CONSEIL MUNICIPAL DU 27 MARS 2017

Le vote du budget primitif 2017 constitue un exercice important car il définit l'action municipale tout au long de l'année. Aussi, comme chaque année, il fait l'objet de notre part d'une analyse dans un esprit critique et, surtout, constructif allant dans le sens du « mieux vivre ensemble ».

Cette analyse appelle 4 remarques importantes.

1 - Tout d'abord, en ce qui concerne le choix des investissements.

Pour 2017, le programme d'investissement proposé s'élève à 3 M € (hors restes à réaliser).

Dans ce programme, plusieurs opérations sont très bien connues et ont fait l'objet de discussions de fond, à la fois dans les commissions concernées et lors des séances du conseil municipal. A titre d'exemple : la rénovation de l'école René Coty, les aménagements pour le futur EHPAD, la 2ème tranche de vidéoprotection.

Par contre, de nombreuses autres opérations nous sont présentées aujourd'hui sans avoir fait l'objet d'un quelconque échange de vues lors des commissions préalables à la préparation du budget ; c'est le cas pour la commission urbanisme, travaux et patrimoine.

Cette commission, qui s'est réunie 5 fois en un an, aborde beaucoup de sujets liés aux questions d'urbanisme (permis de construire, PLU, vente de terrains, ...), ce qui est normal, mais elle ne traite pas de tous les autres travaux envisagés sur la commune qui, pour certains, représentent une enveloppe financière importante. Nous pensons, par exemple, aux travaux relatifs aux places de stationnement, aux mises aux normes PMR, aux aménagements de sécurité, à l'entretien et à la conservation du patrimoine, ...

Pourtant, tous ces « petits » travaux représentent un budget d'1,5 M €. Et, nous n'en prenons connaissance qu'à l'occasion du vote du budget primitif.

Nous demandons donc que ces sujets soient désormais inscrits régulièrement à l'ordre du jour des commissions concernées afin qu'un débat puisse avoir lieu dans un esprit constructif. Plusieurs exemples récents ont montré que nos remarques fondées, mais forcément a posteriori, auraient pu modifier le contenu d'une opération.

2 - Ensuite, en ce qui concerne la pression fiscale.

Sur votre proposition, les taxes locales ne seront ajustées que de 1,4 %. En fait, pour le contribuable maulois, la réalité sera tout autre :

- L'impact réel sera de + 1,8 % (au lieu de 1,4 %) du fait de l'augmentation des bases locatives de 0,4 %

- La Communauté de communes Gally Mauldre a voté une augmentation de ses taxes de + 33 %, faisant passer le taux de la taxe d'habitation de 1,9 % à 2,5 % ; taux qui se cumulera avec le taux communal précédent.

Au global, **la pression fiscale ressentie dans le portemonnaie sera de + 4,3 %, et non 1,4 %.**

A cela, s'ajoutent les augmentations tarifaires votées récemment, de l'ordre de 4 %.

Nous demandons donc de revoir et d'aménager le budget primitif afin de dégager l'équivalent de 50 000 à 55 000 €, correspondant à 1,4 point de hausse de la fiscalité proposée.

Voici une proposition : réduire de 50 000 € le virement à la section investissement des 605 000 € prévus afin d'augmenter le résultat d'exploitation reporté en recettes de fonctionnement.

3 – Puis, concernant la rénovation de l'école René Coty.

La rénovation de l'école René Coty est la 1ère priorité inscrite dans notre programme. Elle était déjà la nôtre lors de la mandature précédente, et nos interventions ont été nombreuses et constantes sur ce sujet depuis plusieurs années.

Nous sommes, aujourd'hui, heureux de constater que les travaux de rénovation vont enfin être engagés avec un objectif de résultat sous 3 ans. Nous saluons également les efforts qui ont été entrepris pour obtenir des aides afin d'alléger la facture au niveau communal.

Dans ces conditions, et pour marquer notre accord pour ce projet tant attendu, dans un esprit constructif pour la collectivité, nous voterons pour la 1ère fois ce budget, même si nous ne sommes pas convaincus du bien-fondé de la hausse des taxes.

4 – Enfin, concernant la Communauté de communes Gally Mauldre.

Lors du dernier Conseil communautaire, une hausse de la fiscalité de + 33 % a été votée.

Nous sommes bien conscients que le prélèvement du FPIC représente une charge lourde pour l'équilibre budgétaire de Gally Mauldre. Malheureusement, c'est désormais un élément de contexte économique qu'il faut prendre en compte aujourd'hui, et pour les années à venir.

Dans ce contexte, force est de constater que les économies d'échelle attendues ne sont pas au rendez-vous, et que la marge de manœuvre pour de futurs investissements est faible.

En conséquence, nous posons ce soir la question de la viabilité, à moyen terme, de notre Communauté de communes dans son périmètre actuel. Nous demandons la tenue d'un débat spécifique pour réfléchir ensemble aux évolutions à envisager.

**Les élus de la Liste
Mieux Vivre à MAULE**

Chérifa Dupon, Sylvian Mayer, Alain Palade

INFORMATIONS PRATIQUES

VOTRE MAIRIE



Ouverture

Du Lundi au vendredi de 9h à 12h et de 14h à 17h. Samedi de 9h à 12h

☎ 01 30 90 49 00

Fax. 01 30 90 96 48

www.maule.fr

contact.mairie@maule.fr

Les services de la mairie

Affaires générales	☎	01.30.90.49.18
Urbanisme	☎	01.30.90.49.09
Scolaire	☎	01.30.90.49.11
Guichet unique	☎	01.30.90.49.03
Communication	☎	01.30.90.49.12
	☎	01.30.90.49.17
Services Techniques	☎	01.30.90.49.06
	☎	01.30.90.41.64

C.C.A.S

(Centre communal d'action sociale)

Ouverture :

Du lundi au vendredi de 9h à 12h.

Sur rendez-vous le mardi de 14h à 17h.

Permanence téléphonique les après-midi.

☎ 01.82.86.01.71

ccas.maule@wanadoo.fr

CRÈCHE FAMILIALE

Accueil et renseignements à la
Maison Pierre PECKER tous les jours
de 9h à 12h et de 14h à 17h

☎ 01.82.86.01.73

creche.maule@wanadoo.fr

PERMANENCES

Le Maire reçoit sur rendez-vous.

Secrétariat du Maire : ☎ 01.30.90.41.63

Adjoint de permanence le samedi matin (sur
RDV) de 9h à 12h30

HORAIRES DES MESSES

MAI	Samedi, 18h30	Dimanche, 9h30	Dimanche, 11h15
6 et 7 Mai	Feucherolles	Thiverval	Maule*
13 et 14 Mai	Montainville	Bazemont	Cresprières*
20 et 21 Mai	Mareil/Mauldre	Aulnay/Mauldre	Beynes * (3)
25 Mai Ascension		10h30 Mareil/Mauldre	
27 et 28 Mai	Davron (2)	Herbeville	Les Alluets-le-Roi
JUIN	Samedi, 18h30	Dimanche, 9h30	Dimanche, 11h15
3 et 4 Juin Pentecôte	Feucherolles	Montainville	Maule * (1)
10 et 11 Juin Ste Trinité	Bazemont	Davron	Beynes * (1)
17 et 18 Juin St Sacrement	Aulnay/Mauldre	Thiverval	Cresprières*
24 et 25 Juin	Mareil/Mauldre	Herbeville	Les Alluets-le-Roi *

* Partage d'Évangile avec les enfants

1 : Profession de Foi

2 : Enfants du KT

3 : Messe des Familles

BUREAU DE POSTE

Horaires d'été

Du 31/07/2017 AU 26/08/2017

Ouverture du lundi au samedi de 9h à 12h

LYCÉE LE BUAT



Collecte de sang au Lycée le Buat



Le mardi 16 mai 2017

De 9h30 à 14h30



Donner son sang,
c'est offrir la vie.

www.dondusang.net

TOUMÉLÉ

SOUND SYSTEM



ROOTS-REGGAE-DUB

24 JUN 2017-23H30
MAULE

Fête de la musique

Samedi 24 juin 2017

Char musical à 11h

départ Résidence Dauphine

Orchestre Créole à 19h

Salle des Fêtes

Bar et
Restauration

Avec la participation de

Toumélé

à partir de 23h30

Roots/Reggae/Dub



Ville de
Maule

