

Ville de
Maule
www.maule.fr

Maule

CONTACTS

<https://www.facebook.com/mairiedemaule>



Dossier : la fibre optique Marché de la Saint-Nicolas

AGENDA

NOVEMBRE

- | | |
|------------------------|---|
| Samedi 4 nov | Loto USM Tennis de Table
<i>Maule - Salle des Fêtes - page 26</i> |
| Samedi 11 nov | Cérémonie du Souvenir
<i>Monument aux morts - Maule 7</i> |
| Samedi 11 nov | Sortie ACIME
<i>Cimetière de Maule - page 24</i> |
| Dimanche 12 nov | Loto des pompiers
<i>Salle des Fêtes</i> |
| Samedi 18 nov | Fête du Beaujolais
<i>Maule - Place du marché - page 20</i> |
| Samedi 18 nov | Concert
<i>Cresprières - Eglise St-Martin - page 33</i> |
| Dimanche 19 nov | Marché de la gastronomie
<i>Bazemont - Cour de l'école - page 33</i> |
| Judi 23 nov | Soirée cinéma avec le jumelage
<i>Cinéma - page 26</i> |
| Samedi 25 nov | Soirée St-Andrew avec le jumelage
<i>Salle d'Aulnay-sur-Mauldre - page 26</i> |
| Samedi 25 nov | Soirée Retrouvailles Anciens Elèves
<i>Maule - Salle des Fêtes - page 23</i> |
| 25-26 nov | Salon Mille et Un Fils
<i>Thoiry - page 35</i> |

DECEMBRE

- | | |
|--------------------------------|--|
| Samedi/dimanche 2/3 déc | Marché de la Saint-Nicolas
<i>Maule - Centre ville - page 36</i> |
| Samedi 2 déc | Concert de Noël
<i>Eglise Saint Nicolas - page 23</i> |
| Mardi 5 déc | Cérémonie du Souvenir
<i>Monument aux morts - page 7</i> |
| 8-9-10 déc | Téléthon
<i>Page 23</i> |
| 9-10-16-17 déc | Spectacle intercommunal ALICIA
<i>Salle des Fêtes - page 32</i> |
| Mercredi 13 déc | Biblioanimation
<i>Salle du Prieuré - page 24</i> |

JANVIER

- | | |
|----------------------|--|
| 26-27-29 janv | Théâtre
<i>Salle des Fêtes - page 24</i> |
|----------------------|--|

Sommaire

Vie municipale	4
Travaux	12
Dossier	15
Histoire	18
Culture	19
Vie associative	22
Sport	27
Vie économique	29
Actualités jeunesse	31
Communauté de communes	32
Informations pratiques	35

Journal municipal de Maule

Hôtel de ville : Place de la Mairie - 78580 MAULE

Directeur de publication :
Laurent RICHARD - Maire

Rédaction, conception et réalisation :
Sylvie PERICA, commission de la communication sous la vice-présidence d'Alexandre MARTIN
amartin@maule.fr - Tél. : 01 30 90 49 12

Impression :
Imprimerie Jasson Taboureau - 78920 ECQUEVILLY



Distributeur :
C.A.T. de la Mauldre - Tél.: 01.30.90.97.41



Photo de la couverture :
Service communication

Photos :
Nicolas DUPREY/CD - Yannick MAHÉO - Marcel MOUQUET - Marcel MOUQUET - Henriette GOMEZ - Yvette RODARY - Olivier LEPRETRE - Odette COSYNS - Sylvie BIGAY - Sidonie KARM - Francine THOMAS - Véronique CHARRETIER - Catherine MIRAUCOURT - Nadine LEFEBVRE - Catherine HENEALT - Comité de Jumelage - Christian MOTTET - Service communication Mairie de MAULE - www.google.fr - Phovoir - fr.wikipedia.org - www.pixabay.com

Tirage :
3 000 exemplaires - 1 €
Reproduction totale ou partielle de photographie ou de texte interdite.

Partenaires :



Certains documents tels que des textes ou des affiches sont directement fournis par les associations et ne peuvent être modifiés par le service communication. A la lecture de ce bulletin municipal, merci de faire savoir au service communication toute erreur éventuelle.

Le papier utilisé pour l'impression de ce document respecte les normes internationales de gestion durable PEFC. Cette certification garantit notamment le replantage, la préservation de la diversité biologique des écosystèmes forestiers ainsi que les droits des exploitants et des peuples indigènes.

«Alors, la fibre optique, c'est pour quand ?»

Ah, la fibre... Il n'est de réunion, de rencontre sans que le sujet ne soit abordé. Nous attendons tous avec impatience ce très haut débit.

Dans notre monde rural, la fibre c'est la promesse de joindre l'utile à l'agréable, de voir se concrétiser «la ville à la campagne».

Avec la fibre, nous espérons réduire les déplacements inutiles, travailler plus souvent localement, faciliter les échanges entre médecins grâce à la télémédecine, attirer des entreprises dans notre commune, bénéficier de tous les services du haut débit comme le téléchargement de films, les jeux et la vidéo à distance et tant de choses que nous n'imaginons pas encore. La fibre aujourd'hui, c'est comme l'aviation au temps de Clément Ader, l'A380 reste à venir...

Alors quand ?

Bonne nouvelle : travaux de raccordement en 2018, disponibilité d'abonnements au premier semestre 2019 ! Un délai tellement court que nous allons à peine avoir le temps d'agir pour en bénéficier lorsqu'elle sera là. Faire passer un fourreau, définir des adresses pour un lieu-dit, etc... sont des choses qui demandent du temps et qu'il convient de lancer dès maintenant.



Vous trouverez ainsi dans ce Maule Contacts tout un dossier pour vous renseigner sur ce qui va se passer à Maule dès l'année prochaine, et vous permettre de vous préparer à l'arrivée du très haut débit.

A Maule, elle sera en service fin 2018 début 2019, selon les quartiers.

Bel automne à tous !

Laurent RICHARD

Maire

Président de la C.C. Gally Mauldre
Conseiller départemental



VIE MUNICIPALE

EN DIRECT DU CONSEIL MUNICIPAL

Vous trouverez ci-dessous la synthèse des principales délibérations prises lors du Conseil municipal du 25 septembre 2017

• **Fibre optique**

Le Conseil départemental des Yvelines, via le Syndicat Yvelines Numérique, œuvre pour raccorder en fibre optique toute la partie rurale des Yvelines d'ici 2020. D'après le planning de déploiement, Maule devrait être équipé en fibre fin 2018 - début 2019.

Pour y parvenir, des aménagements sont nécessaires, tels que la pose de câbles bien sûr, mais aussi l'installation de « nœuds de raccordement » ou NRO, points de rassemblement d'où partent les câbles pour une commune ou un quartier.

A Maule, le NRO sera situé rue de Mareil, au niveau du tournebride près du collège.

Le Conseil municipal a délibéré le 25 septembre pour autoriser la cession d'une petite parcelle de terrain à TDF qui installe la fibre en Yvelines. En attendant que cette cession intervienne, une occupation temporaire de domaine public a été autorisée par convention.

• **Télérelève des compteurs d'eau potable**

Le contrat de distribution d'eau potable de Maule prévoit d'équiper les compteurs d'eau en télérelève : ce dispositif permet de connaître en temps réel sa consommation

d'eau. Grâce à lui, des anomalies telles que des fuites après compteur, sont détectées beaucoup plus rapidement, évitant ainsi une surconsommation et des factures élevées.

Le Conseil municipal a délibéré le 25 septembre pour autoriser l'installation de récepteurs sur le toit de la mairie et de la salle des fêtes, afin de compléter ce dispositif.

• **Nouveau plan des chemins de randonnée**

Dans le cadre du renouvellement du Plan départemental des itinéraires de promenade et de randonnée pédestre des Yvelines, le Conseil municipal a demandé la modification du « PR 20 », à partir du chemin de Montainville jusqu'au boulevard des Fossés, selon un itinéraire plus agréable et plus sûr.

• **Apprentissage**

Comme elle le fait depuis de nombreuses années, la commune de Maule a renouvelé un contrat d'apprentissage dans le domaine scolaire, au profit d'une jeune Mauuloise et pour une durée de 2 ans.

Retrouvez toutes les délibérations adoptées en Conseil municipal, dans le compte rendu des conseils municipaux sur le site www.maule.fr, rubrique « la vie municipale ».

LA MUNICIPALITÉ A VOTRE ÉCOUTE



La municipalité vous écoute



Samedi 25 novembre

L'équipe municipale vous reçoit autour d'un café sur la place du marché pour des contacts simples, directs et réguliers.

Questions, suggestions, remarques de toutes natures permettent d'être à l'écoute des interrogations et des attentes des Mauulois, d'y répondre ou de les prendre en compte en vue d'actions futures.

GUICHET UNIQUE

LE PAIEMENT D'AVANCE POUR LES PRESTATIONS CANTINE / GARDERIE / TAP

Inscription avant le 25, le 26 du mois les factures sont adressées par mail aux familles pour un règlement au 1^{er} jour du mois. Pour plus de tranquillité vous pouvez opter pour le prélèvement automatique.

Sans paiement aucune inscription ne sera acceptée.

Emmanuelle MARTIN,
Responsable des Affaires Générales
et du Guichet unique

CRÈCHE FAMILIALE

Crèche ☎ **01.82.86.01.73**

Inscription, accueil et renseignements tous les jours auprès de Véronique Charretier et Francine Thomas de 9h à 12h et de 14h à 17h.

ÉTAT CIVIL

NAISSANCES :

Maëlia DUCLOS, le 24 août 2017

Gabriel SILVA TEIXEIRA, le 28 août 2017

Maxyme CHALONO, le 3 septembre 2017

Léonie SAUSSEREAU, le 6 septembre 2017

Paolo DUGENETAY, le 8 septembre 2017

Lucas PIUZZI le 18 septembre 2017

Arthur CAFFIN, le 29 septembre 2017

Le Conseil municipal adresse ses félicitations aux heureux parents.

MARIAGES :

Alvaro FLOREZ GARCIA et Sabrina YOUNSI, le 2 septembre 2017

Julien LAURENT et Naïke DAUBAIRE, le 15 septembre 2017

Virgile GUY et Rébecca SIENA, le 23 septembre 2017

Mohamed EL AOUMAIRI et Mary PETIT, le 23 septembre 2017

Olivier SALOME et Chrystel VIANNAY, le 7 octobre 2017

Le Conseil municipal adresse ses félicitations aux familles.

DÉCÈS :

Paulette FABRE, le 27 juillet 2017, âgée de 90 ans

François PENFORNIS, le 09 septembre 2017, âgé de 90 ans

Monique FEYER veuve CAIRON, le 15 septembre 2017, âgée de 73 ans

Aimé DAGUIN, le 23 septembre 2017, âgé de 89 ans

Le Conseil municipal présente ses condoléances aux familles.

VIE MUNICIPALE

CCAS

CCAS ☎ **01.82.86.01.71**

Repas et après-midi récréatifs pour les aînés

Les lundis et jeudis de 12h à 17 h

Inscription au repas au ☎ 01.82.86.01.71 ou auprès de l'animatrice

Prix du repas : 7.68 €

Prix du goûter : 1 €

Le service et l'animation sont assurés par les intervenants du CCAS. Le transport est assuré sur demande.

→ **Salle des Fêtes** : tous les lundis et jeudis. **Fermeture du club pendant les vacances scolaires de fin d'année.**

L'atelier « cultivons notre mémoire »

se déroule dans la détente et la bonne humeur !

→ **Le but de cet entraînement** est de préserver les capacités de mémoire, d'attention et de perception en mobilisant les circuits neuronaux liés aux réseaux des différentes mémoires

➤ sensorielle

➤ à court terme ou mémoire de travail

➤ épisodique ou autobiographique

➤ sémantique

La séance est à 90 % constituée d'exercices favorisant une perception rapide et précise des informations.

→ **Les activités portent sur les capacités :**

➤ perceptives

➤ visuospatiales

➤ de structuration

➤ logiques

➤ verbales

➤ de la mémoire de travail et la mémoire différée.

➤ le reste de la séance est dédié aux stratégies de mémorisation tel que : les associations, les repères spatiaux temporels, la répétition, l'intérêt pour l'actualité, etc.

→ **Méthode :**

➤ les exercices sont projetés sur un écran et simultanément lus, commentés ou animés par l'animatrice à l'aide d'outils pédagogiques : objets, matières, odeurs, mouvements, musiques, sons... (Essentiellement pour les activités liées à la mémoire sensorielle). La parole est laissée à chacun des participants à tour de rôle.

➤ les exercices sont basés sur les centres d'intérêts des seniors et se déroulent dans une ambiance de détente et de bonne humeur.

→ **Les dates de l'atelier Mémoire :**

9 et 23 novembre - 7 et 21 décembre.

NOUVEAU
Téléphone du bus PMI
0801 801 678

L'ACADOR et le CCAS DE MAULE

Organisent

Une après-midi dansante autour d'un goûter

Le jeudi 16 novembre

A partir de 14h30

à la salle des Fêtes

Animation assurée par Johan Morgan Orchestra

Participation de 7€ par personne

Un transport sera assuré à partir de **14h** pour ceux et celles qui en feront la demande.

BULLETIN D'INSCRIPTION A RETOURNER
AU CCAS 1, allée de Carnoustie
avant le 10 novembre 2018

NOM :

PRENOM :

Adresse :

Numéro de tél :

Nombre de personnes :

Transport oui non

Vous avez plus de 70 ans, vous êtes invité ainsi que votre conjoint

à la galette des rois organisée par le CCAS

le jeudi 18 janvier 2018

à la salle des Fêtes

Animation assurée par Johan Morgan Orchestra

Un transport sera assuré à partir de **14h** pour ceux et celles qui en feront la demande.

BULLETIN D'INSCRIPTION A RETOURNER
AU CCAS 1, allée de Carnoustie
avant le 8 janvier 2018
GALETTE DES ROIS

NOM :

PRENOM :

Date de Naissance :

Adresse :

Numéro de tél :

Nombre de personnes :

Transport oui non

Impôts locaux 2017

Maule et Gally Mauldre durement « taxées » par l'Etat

A travers cet article spécial impôt 2017, vous comprendrez le fonctionnement et l'évolution de votre taxe foncière et de votre taxe d'habitation.

Vous comprendrez surtout pourquoi l'écrasante majorité des hausses d'impôt de 2017, comme pour les années précédentes, ne sert qu'à une chose : combler partiellement les chutes de dotations reçues de l'Etat et payer les prélèvements astronomiques que l'Etat nous impose, tout cela dans le but de compenser son déficit et plus globalement les comptes publics.

I. LES IMPÔTS COMMUNAUX

Maule a perdu plusieurs ressources importantes directement liées au désengagement de l'Etat :

→ **DGF (dotation forfaitaire) : -76 000 € en 2017**

En 3 ans, de 2015 à 2017, la perte de DGF représente pour Maule 786 000 € de recettes prélevées autoritairement par l'Etat, ce qui équivaudrait à une hausse du taux communal des impôts des ménages de +20% !!

→ **FDPTP (Fonds Départemental de Péréquation de Taxe Professionnelle) : -78 000 € en 2017**

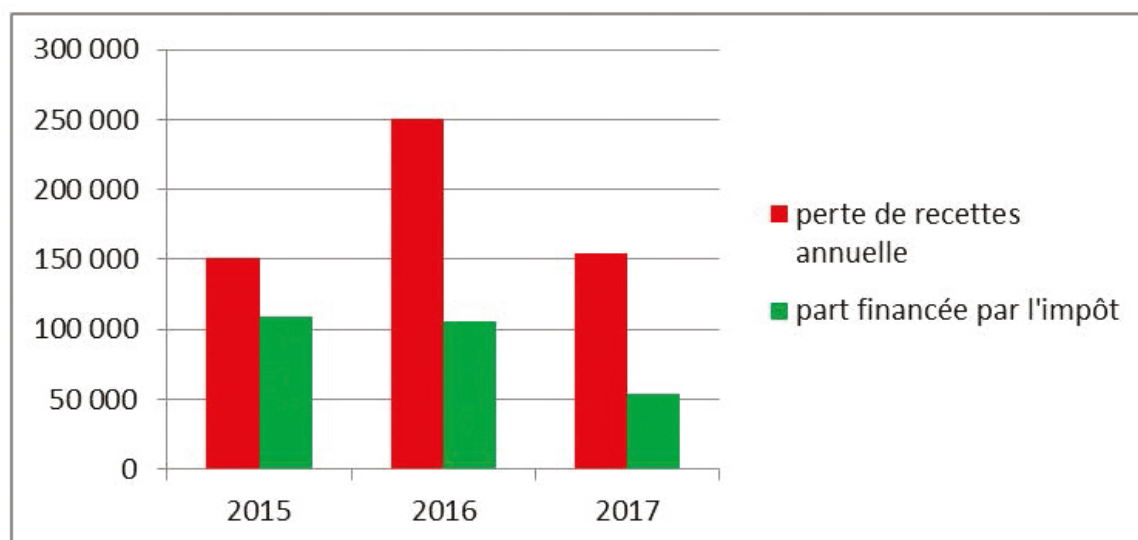
→ En 3 ans, de 2015 à 2017, la perte de FDPTP représente pour Maule 320 000 € de recettes prélevées autoritairement par l'Etat, ce qui équivaudrait à une hausse du taux communal des impôts des ménages d'environ +8,5% !!

En 3 ans, L'Etat a retiré directement ou indirectement à Maule 786 000 € au titre de la DGF, et 320 000 € au titre du FDPTP, soit une perte globale de 1 106 000 € !!

Rien qu'en 2017, la commune de Maule s'est vu retirer une recette de 154 000 € à cause des décisions de l'Etat et de leurs conséquences directes et indirectes. Cette somme correspondrait à une hausse de 4% du taux des impôts communaux (taxe d'habitation et taxe foncière) si nous la répercutions intégralement sur les Maulois.

Pour autant, nous avons décidé de limiter le plus possible le recours à la fiscalité : **c'est pourquoi les taux communaux n'ont été ajustés que de 1,4%, ce qui ne représente que 54 000 € sur les 154 000 € pris par l'Etat (un tiers seulement du besoin).**

Comparaison des recettes directement ou indirectement prélevées par l'Etat, et de la hausse fiscale décidée par la commune la même année :



VIE MUNICIPALE

Impôts locaux 2017

On voit clairement, surtout en 2016 et 2017, qu'une petite partie seulement des pertes a été compensée par l'impôt. Le reste est le fruit d'économies de gestion.

Ainsi pour limiter l'impôt, la commune continue de contenir ses dépenses de fonctionnement : celles-ci n'ont progressé en 2016 que de 0,1% (autant dire qu'elles n'ont pas augmenté).

En 2017, il sera difficile d'arriver à un résultat aussi bon, le gouvernement précédent ayant revalorisé bien au-delà de l'inflation les salaires de la fonction publique, ce qui représente pour Maule une charge supplémentaire de 52 000 €. La hausse de charge en 2017 restera toutefois limitée quoi qu'il arrive.

Par ailleurs :

- Maule poursuit son désendettement : en 4 ans, la dette long terme diminue de 33% (un tiers de dette en moins)
- La commune développe un programme d'investissements ambitieux de plus de 2,5 M€ HT, dont le principal concerne la rénovation du groupe scolaire Coty, qui durera jusqu'en 2019.

Ces informations sont détaillées dans le dossier spécial budget 2017 du Maule Contacts de mai-juin 2017, disponible sur www.maule.fr, rubrique accès direct → Maule contacts.



David PICARD
Directeur Général des Services

RÉTROSPECTIVE SEPTEMBRE - OCTOBRE

Nos amis chinois

Le 29 septembre dernier, une délégation de jeunes chinois accompagnés de leurs enseignants a été reçue par Laurent Richard au Conseil départemental. Ils ont été accueillis par notre collège de la Mauldre dans le cadre d'un échange culturel et linguistique comme chaque année. Auparavant, à Maule, ils avaient visité le musée et l'église puis fait le tour des commerçants.



Dans le salon des Aigles de l'Hôtel du Département



Devant le musée Victor Aubert à Maule



VIE MUNICIPALE

RÉTROSPECTIVE SEPTEMBRE - OCTOBRE

Forum des Associations, dimanche 10 septembre



Salon des Arts du Val de Mauldre

Très belle exposition cette année encore à l'occasion du 18^{ème} salon du Val de Mauldre qui s'est déroulé à l'Espace Culturel Marcel Tréboit pour la deuxième année consécutive.

Félicitations aux lauréats, bravo à tous les exposants et merci à tous les visiteurs!

A l'année prochaine!



L'enfant

Marie-Christine
Bardot-Roumegou
Prix Marcel Tréboit



Arbre Nuage 2,
Marc Monceau
Prix du public



La fermière

Gilles Hollande-Sablon
Prix de photographie



Aria II

Thierry Bennes-Darse
Prix de sculpture



Remise des prix



Suis ton rêve
Aldina Mateus
Prix de peinture

La brocante organisée par l'association des commerçants maulois,
dimanche 11 septembre



VIE MUNICIPALE

RÉTROSPECTIVE SEPTEMBRE - OCTOBRE

Festival TOUMELE 2017

Les températures étaient fraîches pour la saison mais le festival Touméle 2017 était tout en chaleur musicale.
A l'année prochaine



Anniversaire du Jumelage de Maule et de la vallée de la Mauldre avec la ville de Carnoustie en Ecosse.

Le 11 octobre 1992 se signait la charte du jumelage entre la mairie de Maule et le conseil communal de Carnoustie. À l'occasion du 25^{ème} anniversaire de l'événement, c'est avec une grande joie et sous un soleil radieux que le comité de jumelage Maulois et son président Michel Contet ont reçu nos amis écossais le 14 octobre dernier en présence de Monsieur Laurent Richard, maire de Maule, de Monsieur Jean-Christophe Charbit, maire d'Aulnay-sur-Mauldre, et de Mrs Jan Scott, vice-présidente du comité de jumelage écossais.

Une belle amitié qui dure depuis un quart de siècle maintenant et qui a été célébrée au son du S'Maule Band de l'école de musique et de Pascal Trogoff son directeur.



CCAS

Les vendanges à la crèche ...

15 jours d'avance pour le raisin cette année ! Mais ce matin en cueillant les grappes de raisin nous avons eu un grain de ... pluie... pas de quoi nous faire fuir.

C'était quand même dommage, surtout que le soleil nous a "nargués" à midi !!!



Sylvie BIGAY
Adjoint au Maire,
déléguée aux affaires sociales

Sortie des aînés au Relais de Poyer

Le jeudi 7 septembre dernier, nos aînés se sont retrouvés à Orphin (près de Rambouillet) au *Relais de Poyer* pour partager ensemble un excellent repas. Dans une ambiance conviviale et chaleureuse, le déjeuner a été rythmé par des animations improvisées avec brio par Nadine Lefèbre, directrice du CCAS et Catherine Miraucourt animatrice auprès des aînés. Bravo à toutes les deux !!



Un rayon de soleil a permis au groupe d'apprécier un petit café à l'extérieur afin de profiter du jardin et de réaliser quelques clichés souvenirs. L'après-midi festif s'est terminé par un loto toujours très apprécié de nos aînés... Mais le mieux encore c'est de laisser les protagonistes du jour en parler :

Marie-Jeanne = Très bon repas et super divertissement inattendu ! Je me suis bien amusée. Très bonne ambiance.

Auguste = *Sortie impeccable. Tout était très bien avec une animation géniale.*

Jeannine = *Ambiance géniale et le repas bien choisi.*

Denise : Le repas était délicieux. On a bien ri avec l'animation.

Thomas LECOT
Conseiller municipal,
délégué aux personnes âgées



UNION NATIONALE DES COMBATTANTS

UNION NATIONALE DES COMBATTANTS



18, rue Vézelay 75008 PARIS - Reconnue d'utilité publique
Membre de la Fédération de l'UNC Yvelines

Section de MAULE
Siège social : Mairie de MAULE
Président JP BENARD

Tél. 01 30 90 98 82 Port. 06 64 20 58 56 - courriel : bernardjean-pierre@neuf.fr
6 rue du Val Durand 78580 Maule



Cérémonie du Souvenir du 11 novembre 2017

Notre cérémonie débutera à :

- 11h10 rassemblement place de la mairie
- 11h20 défilé et cérémonie au monument aux morts en présence des autorités civiles, militaires, des élèves de l'école Charcot et du collège de la Mauldre avec l'accompagnement de Nezel Music.

Nous vous invitons à venir très nombreux.

~~~~~

### Cérémonie du Souvenir du 5 décembre

- Journée Nationale d'Homage aux Morts pour la France pendant la guerre d'Algérie et les combats du Maroc et de Tunisie » de 1952 à 1962.

Je vous invite donc à nous rassembler au monument aux morts de Maule, accompagnés des autorités civiles et militaires, pour commémorer cette journée.

**Rendez-vous au monument aux morts de Maule :  
mardi 5 décembre 2017 à 11h15**

L'U.N.C. assure une permanence à l'ancienne mairie (1er étage) le 2e samedi de chaque mois de 10h à 12h.

Samedi 9 décembre 2017

Samedi 13 janvier 2018

Samedi 10 février 2018

Samedi 10 mars 2018

Samedi 14 avril 2018

# VIE MUNICIPALE



## Programme du Marché de la Saint Nicolas 2017

**SAMEDI 2 DÉCEMBRE** Nocturne jusqu'à 21h

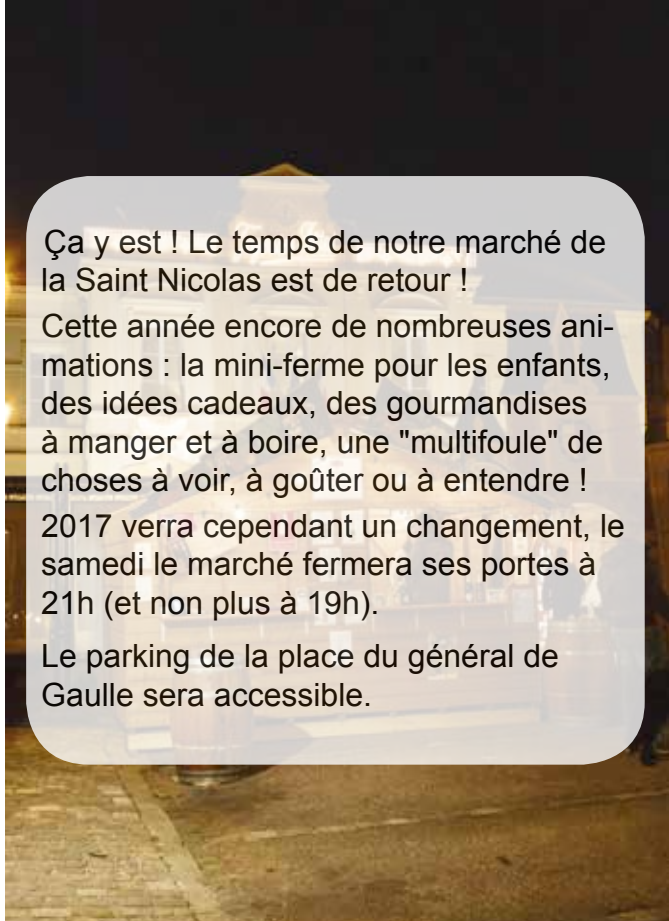
- 10h00 à 11h30 ☆ Dans la tente restauration (parvis ancienne mairie) : ateliers pour enfants
- 11h00 à 18h00 ☆ Démonstration de dentelles aux fuseaux au musée
- 11h00 à 11h30 ☆ Concert des petits violonistes de *La Clef du Bonheur*
- 15h30 à 16h15 ☆ Contes pour enfants à la bibliothèque au Prieuré
- 16h15 à 16h30 ☆ Chocolat chaud offert aux enfants à l'Espace culturel Marcel Tréboit
- 18h00 à 19h00 ☆ Concert de l'école de musique à l'église avec le S'Maule Band

**DIMANCHE 3 DÉCEMBRE**

- 10h00 à 11h30 ☆ Dans la tente restauration (parvis ancienne mairie) : ateliers pour enfants
- 11h00 à 17h00 ☆ Démonstration de dentelles aux fuseaux au musée
- 15h00 à 16h00 ☆ Dans la tente restauration : ateliers pour enfants
- 17h00 ☆ Fermeture du Marché de la Saint-Nicolas

☆ Tous les matins et les après-midis, retrouvez St-Nicolas, le Père Fouettard et les ânes dans le marché...  
☆ La fanfare déambulera sur le marché le samedi et le dimanche  
☆ Profitez des promenades en calèches tout le weekend !  
☆ Venez rencontrer les animaux de la mini-ferme dans la cour du Prieuré

Et plein d'autres surprises vous attendent !



Ça y est ! Le temps de notre marché de la Saint Nicolas est de retour !

Cette année encore de nombreuses animations : la mini-ferme pour les enfants, des idées cadeaux, des gourmandises à manger et à boire, une "multifoule" de choses à voir, à goûter ou à entendre !

2017 verra cependant un changement, le samedi le marché fermera ses portes à 21h (et non plus à 19h).

Le parking de la place du général de Gaulle sera accessible.

## ENVIRONNEMENT

### Riverain responsable, ça coule de source !

Gestion des feuilles d'automne et des dernières tailles avant l'hiver.

Les riverains de la Mauldre et de ses affluents doivent redoubler d'effort quant à la gestion de leurs déchets verts. En effet, les branches, les coupes de tontes ou les feuilles mortes ne doivent pas être jetées dans le cours d'eau, ni même entreposées à proximité de la berge,



Déchets verts formant un embâcle dans le centre-ville de Beynes - Août 2017 COBAHMA

sinon elles risqueraient d'être emportées par une montée des eaux et de créer un embâcle entravant le bon écoulement des eaux et accentuant le risque d'inondation. Les déchets végétaux contribuent également à la pollution organique du cours d'eau en enrichissant trop le milieu favorisant le développement d'algues d'autres végétaux ou de bactéries inappropriées.

Soyez acteur en aidant les communes et les syndicats de rivières à entretenir le bassin versant de la Mauldre et de ses affluents. Les déchets verts qui s'écoulent dans les cours d'eau à Garancières, à St Rémy-lès-Chevreuse, à Elancourt ou encore à Versailles, s'accumulent à d'autres déchets au cours de son périple jusqu'à la confluence avec la Seine, pouvant créer de nombreux embâcles sur son trajet.

Ainsi, avec une attention de chacun, la rivière retrouvera un libre écoulement, une qualité paysagère et une bonne qualité de vie. Prévoyez un lieu à l'écart du cours d'eau (plus de 6m) pour composter vos déchets verts ou penser à les évacuer grâce aux services de gestion des déchets de votre commune. Si besoin, transmettez le message à votre jardinier afin qu'il devienne lui aussi jardinier responsable.

**Pensez à rentrer vos poubelles !**

C'est plus joli ! 😊



**Ensemble, TRIONS !**

➔ **La collecte des objets encombrants**  
*Pour connaître votre secteur, consultez notre site Internet : [www.maule.fr](http://www.maule.fr)*  
**secteur 1 : 21 décembre 2017**  
**secteur 2 : 22 décembre 2017**  
*Allez à la déchèterie pour déposer vos huiles, batteries, gravats, produits phytosanitaires, tous produits chimiques.*

➔ **La période de la collecte des déchets verts :**  
**Tous les lundis du 3 avril au 18 décembre**  
**(date de la fin de la collecte des déchets verts)**

# TRAVAUX

## ECOLE RENE COTY

Les travaux de la phase 1 sont en cours et ils seront terminés au début des vacances de février 2018 ce qui permettra l'utilisation des nouvelles classes pour la rentrée.

Afin de permettre la mise en chauffage des salles de classes actuellement utilisées, un phasage précis a été fait pour déconnecter et déposer les installations de la phase 1 .

Place aux photos....

Mise en place des consoles de protection et découpe des débords de toitures.



Mise en place des réseaux électriques et fluides en plafond de la circulation centrale.

Zones en cours de travaux après déshabillage des anciens équipements



Début des travaux de doublage



Réseaux électriques et chauffage



Les nouvelles charpentes sont en production et sont en cours de pose.



# TRAVAUX

## AMENAGEMENT DU TROTTOIR ROUTE D'ANDELU (RD 45)

Le chantier a commencé en juillet 2017 et il est maintenant en cours de finition. Il a permis l'enfouissement des réseaux électriques et téléphoniques ainsi que le remplacement des anciennes canalisations gaz qui étaient vétustes.

Ce trottoir va assurer la liaison piétonnière entre la rue du cimetière et le futur EHPAD dans le prolongement de la rue d'Orléans.



La problématique de cette réalisation a été la conservation des arbres en bordure du talus afin de conserver l'aspect rural de cette entrée de Maule



Le terrain calcaire et l'orientation des racines des arbres vers l'intérieur du talus; ainsi que les adaptations du projet ont permis de préserver cette végétation

Terrassements des pieds de talus et blindages



Approvisionnement et mise en place des poteaux bois



Poteaux installés et en attente du réseau gaz avant mise en œuvre du trottoir en gravillons lavés



Vues des travaux terminés, il ne reste plus que les lanternes à poser.



# TRAVAUX

## EGLISE SAINT-NICOLAS

### COUVERTURE



La mousse et les lichens s'installant sournoisement sur les tuiles, nous avons effectué le démoussage qui a nécessité l'emploi d'une nacelle, côté place de la Mairie



et, côté cour du prieuré, à l'ancienne avec des échelles plates

### MISE EN LUMIERE

Afin de mettre en valeur les travaux de restauration de notre belle église, une étude a été réalisée et les travaux sont en cours depuis le 15 septembre. Ceux-ci devraient se terminer fin octobre.

Au préalable, des essais ont été effectués mi-juillet pour la définition d'implantation des projecteurs encastrés dans le trottoir



Des "alpinistes" sont venus installer les projecteurs en corniche



D'autres essais de réglage mi-octobre après mise en place des projecteurs

Les câblages pour les nouvelles installations ont été dissimulés dans une fausse gouttière en zinc dont l'aspect brillant va se ternir



Nous en avons profité pour déplacer d'anciennes alimentations disgracieuses en façade



**Philippe CHOLET**  
Adjoint au Maire,  
délégué aux travaux,  
et à la sécurité  
des bâtiments publics



# LE DOSSIER

## La fibre optique entre dans Gally Mauldre !

Excellente nouvelle, nous sommes de plus en plus proches du déploiement de la fibre optique dans notre commune !

Le Conseil départemental des Yvelines a en effet accepté l'offre de la société Yvelines Fibre, filiale de TDF, de déployer la fibre à ses frais dans la zone rurale dont fait partie Maule. L'objectif de ce dossier «Fibre» est de répondre aux questions que vous vous posez sur ce sujet.

### Quand la fibre va-t-elle arriver ?

Le coup d'envoi officiel du déploiement a été donné très récemment, le 12 octobre 2017 à Rambouillet, lors d'une réunion à laquelle participaient tous les maires concernés sous la présidence de Pierre Bédier, président du Conseil départemental.

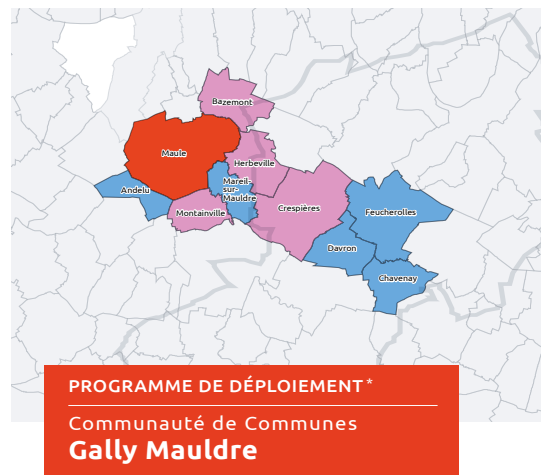
*Extraits du communiqué de presse TDF : « Je suis très satisfaite des premières démarches engagées par TDF dans ma commune, les études ont rapidement débuté. » s'est réjoui Anne Héry Le Pallec, maire de Chevreuse. Laurent Richard, maire de Maule et président de la Communauté de Communes Gally Mauldre, s'est félicité : « Les relations avec les équipes d'Yvelines Fibre sont fluides et professionnelles, cet accord nous permet de bénéficier rapidement du Très Haut Débit pour tous les administrés de ma commune. »*

Yvelines Fibre prévoit le déploiement de la fibre en 3 ans, de 2018 à 2020. Ceci restant une période conséquente, nous avons agi de longue date pour faciliter tous les travaux d'opérateurs internet et voir la commune fibrée le plus tôt possible.

C'est ainsi qu'Yvelines Fibre nous a contactés durant le mois d'août 2017 en vue d'intégrer dans son planning un Nœud de Raccordement Optique (NRO) à Maule. Ce NRO devant desservir une grande partie des communes de Gally Mauldre, il était important de favoriser son implantation. Nous avons fait le nécessaire pour étudier un emplacement propice et présenter le principe de cession d'une parcelle au Conseil municipal qui l'a adopté à l'unanimité le 25 septembre. Yvelines Fibre s'est ainsi engagée à installer le NRO au premier trimestre 2018. Nous aurons été la première commune de la zone rurale à donner une suite favorable à une implantation NRO. La cession a été officialisée par la signature de Laurent Richard lors de la réunion de Rambouillet.



Après le NRO, des armoires de rue seront installées dans chaque quartier. Là encore, nous avons été les premiers à valider l'implantation des 6 armoires de rue de Maule dès le 15 septembre 2017. Yvelines Fibre engagera les travaux dès l'année prochaine. Le déploiement de la fibre vers les habitations suivra pour s'achever au plus tard au premier semestre 2019, avec des mises en disponibilité «opérateur» progressives, quartier par quartier.



■ Fin de déploiement au deuxième semestre 2018  
■ Fin de déploiement au premier semestre 2019  
■ Fin de déploiement au deuxième semestre 2020  
\* sous réserve de difficultés techniques exceptionnelles.



### Quelles seront les habitations raccordées ?

Yvelines Fibre va amener des fibres dans chaque rue, jusqu'à proximité de groupes d'habitations. C'est ensuite l'opérateur Internet choisi par chaque client qui procèdera au passage de la dernière fibre, sur demande de celui-ci. Il faut cependant savoir que de nombreuses difficultés peuvent retarder le raccordement d'un quartier ou d'une habitation. Parmi celles-ci, on peut citer les traversées de voies SNCF ou à grande circulation, les cours d'eaux, la nature du terrain ou son encombrement, les fourreaux saturés ou bouchés, les travaux à la charge des propriétaires, les problèmes d'adressage... Concernant ce dernier point, il est tout particulièrement recommandé aux habitants ne disposant pas d'une adresse normalisée (numéro et nom de voie) de se signaler en mairie au plus tôt.

### Comment va se passer le raccordement de mon habitation ?

En règle générale, les habitations collectives ne posent pas de problème de raccordement car la fibre passe dans les conduits des autres flux et dans l'escalier. C'est le syndic de l'immeuble qui signe la convention après décision des copropriétaires en Assemblée Générale. Celle-ci étant annuelle, il est important de veiller à ce qu'elle soit mise à l'ordre du jour du prochain. En ce qui concerne les pavillons, le raccordement 15

# LE DOSSIER

doit traverser le terrain privé pour atteindre la maison. Ceci est particulièrement important pour les pavillons raccordés en souterrain (c'est-à-dire sans câbles téléphonique ou EDF aériens) pour lesquels le fourreau de passage peut être saturé, obstrué, écrasé au fil du temps par des travaux, des racines. Dans ce cas, il appartient au propriétaire de faire mettre en place un nouveau fourreau, avant de modifier son abonnement Adsl en optique.

## Est-ce que je serai obligé de passer à la fibre ?

Non, le raccordement à la fibre n'est pas obligatoire, pas plus qu'un abonnement Internet ou téléphone. Il faut tout de même prendre en compte que la fibre optique apporte un confort d'utilisation inégalé et qu'il est de plus en plus un pré-requis pour beaucoup de locataires, d'acheteurs, voire bientôt pour la télémédecine. Pour les immeubles, après l'accord de copropriété et la disponibilité de la fibre en pied d'immeuble, si le locataire en fait la demande, le propriétaire ne pourra s'opposer au raccordement à l'appartement.

## Est-ce que le raccordement sera payant ?

La loi prévoit que l'équipement d'un immeuble en fibre optique est à la charge du fournisseur d'accès, et non du locataire ou du propriétaire. L'opérateur conclut un contrat avec Yvelines Fibre qui lui facture l'abonnement et le raccordement. Celui-ci est effectué à un prix modéré qui permet à l'opérateur de ne pas le répercuter directement à son client. Par contre les éventuels travaux propres à l'habitation sont évidemment à la charge de leur propriétaire.

## Pourrais-je conserver mon opérateur Internet ?

La disponibilité de la fibre «dans la rue» n'implique pas automatiquement sa commercialisation car chaque opérateur Internet doit conclure un contrat avec Yvelines Fibre. Il n'est pas tenu de le faire et peut même passer ses propres fibres en parallèle. Cette concurrence, l'absence d'un opérateur sur la fibre existante, peut conduire à en changer lorsque le sien tarde à proposer une offre et une date. Au minimum, Bouygues Télécom sera présent dès 2018/2019 suite à l'accord signé le 13 octobre 2017.

*Communiqué de presse TDF : Bouygues Telecom et TDF ont signé cette semaine un contrat-cadre national permettant à l'opérateur de commercialiser ses offres sur tous les réseaux en fibre optique opérés par TDF. Pour TDF, cet accord confirme la pertinence de son positionnement en tant qu'opérateur d'infrastructures fibre, neutre et ouvert, moins d'un an après son arrivée sur le marché. Il permettra à Bouygues Telecom, d'être le premier opérateur à proposer ses offres Très Haut Débit en FTTH (Fiber To The Home ou fibre optique à l'abonné) sur l'ensemble des zones couvertes par les réseaux TDF.*

## Est-ce qu'il y aura des offres pour les entreprises ?

Yvelines Fibre n'est pas un opérateur internet, les gammes d'abonnements seront proposées par les opérateurs internet raccordés à son réseau. Il s'agira donc d'étudier les offres disponibles pour sélectionner celle qui conviendra le mieux à chaque besoin.

## Un peu de technique

### Qu'est ce qu'un NRO ?

Le NRO ou Nœud de Raccordement Optique, est l'équivalent du central téléphonique «cuivre». C'est un des cœurs du réseau, il y en a une quinzaine de prévus pour la partie rurale des Yvelines, C'est de lui que partiront toutes les fibres destinées à irriguer sa zone d'influence, d'où l'importance de le voir installé au plus tôt, les études ne pouvant commencer sans sa localisation. Les NRO sont reliés entre eux par des fibres et équipements à haut débit, sorte d'autoroutes de l'information. C'est évidemment une chance de l'accueillir car il est le gage d'un déploiement facilité. Outre Maule, le nôtre va également desservir les communes d'Aulnay-sur-Mauldre, Beynes, Chavenay, Davron, Feucherolles, Les Alluets-le-Roi, Mareil-sur-Mauldre, Nézel, Thiverval-Grignon puis Bazemont, Crespières, Herbeville, Montainville qui vont bénéficier de la montée en débit dès janvier 2018. Il sera installé rue de Mareil, à proximité du Collège de la Mauldre



N.R.O. rue de Mareil

### Qu'est-ce qu'une armoire de rue ?

Le téléphone et l'ADSL utilisent des fils de cuivre qui vont du central télécom jusqu'à chaque habitation. Pour la fibre optique, le principe est assez similaire, des fibres principales, cette fois mutualisées pour tous les foyers en aval, partent du NRO pour aller vers des armoires de rues ou «points de mutualisation». Chacune de ces armoires dispose d'une fibre réservée (mais pas forcément raccordée) pour chaque local du quartier. Contrairement à la montée en débit, où le dernier brin après l'armoire de rue reste en cuivre, les foyers de Maule seront ainsi desservis en fibre optique de bout en bout. On peut ainsi assimiler un réseau fibre à un réseau routier avec ses autoroutes, ses départementales et ses vicinales. Une armoire de rue mesure environ 1,60 x 1,60 x 30 cm de profondeur.



# LE DOSSIER

## LES ARMOIRES DE RUE A MAULE



*Chemin de Derrière le Parc - Angle RD 191*



*4, chemin de Poissy*



*5, avenue de la Ferme*

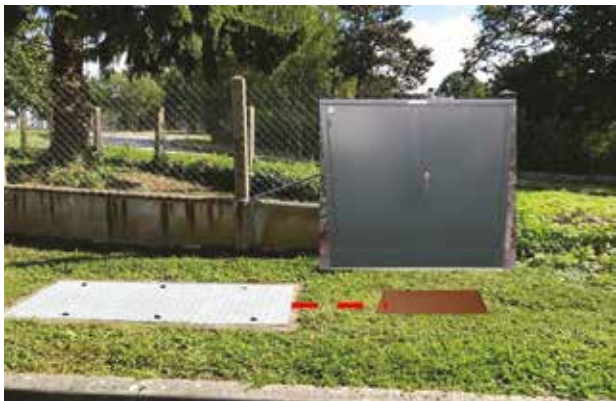
### Aide mémoire :

**J'habite un pavillon sans câble extérieur apparent (téléphone, électricité) :** Vous êtes sans doute raccordés en souterrain, il convient de faire vérifier si un passage est disponible pour la fibre.

**Mon adresse n'est pas sous une forme normalisée (ex : numéro, extension, nom de rue) :** Il faut que la mairie dénomme votre rue et vous attribue un numéro.

**J'habite en appartement :** Il faut demander au syndic de mettre à l'ordre du jour la signature de la convention avec Yvelines Fibre.

Une question ? Venez rencontrer l'équipe municipale sur le marché le 25 novembre ou envoyez un mail à [olepretre@maule.fr](mailto:olepretre@maule.fr) ou appeler la mairie au 01.30.90.49.00 qui transmettra.



*Angle rue de Maule - Côte de Beulle*



*51, boulevard Paul Barré*



*Rue d'Agnou - Angle allée de Sancy*

**Olivier LEPRETRE**  
Conseiller municipal,  
délégué au numérique et  
à l'emploi



### Les maulois expriment leurs doléances

Non, nous ne sommes pas au XXI<sup>e</sup> siècle mais en 1789 ! En ces années-là, les maisons se regroupent dans le vieux bourg actuel. Sur le versant ouest, se trouvent les fermes seigneuriales, Bois Henri, Pennemort et Beaurepaire. Le seigneur de Maule, le vicomte de Boisse réside aussi souvent à Paris qu'à Maule dans son château aujourd'hui disparu, entouré d'un grand parc cerné de murs dont il subsiste encore aujourd'hui une tourelle en direction d'Aulnay\*.

Au gré des rues, on rencontre des artisans, des petits métiers, des hostelleries aussi. Le bourg s'anime chaque samedi à l'occasion du marché. Même si les routes et les ponts pour y parvenir sont en mauvais état, on y vient parfois de loin pour y vendre ou acheter.

En ces années-là, les Maulois, comme bien d'autres, n'imaginent pas les prochaines années qu'ils vont vivre. Puisqu'ils y sont invités, ou plutôt pour « obéir aux ordres de sa majesté », les habitants des deux paroisses, Saint-Nicolas et Saint-Vincent vont se rendre le mardi 14 avril à l'assemblée convoquée au son de la cloche.

Leurs plaintes, doléances et remontrances vont être soigneusement notées.

Les transcrire ici ne serait pas fastidieux, bien au contraire, mais la place nous manque.

Puisque nous avons évoqué le marché, nous allons nous intéresser plus particulièrement aux droits du seigneur le concernant. Au marché, on s'y installe, on y vend, et on y passe. Et bien, le simple fait de s'installer que l'on y vende ou pas donne lieu à la perception d'au moins un sou par personne, le reste dépend des marchandises proposées. Notons que le marché se tenait sur la même place qu'aujourd'hui et sous les halles couvertes, halles aux bouchers, et halles aux merciers démolies en 1836.

Les droits différant selon les marchandises, nous apprenons qu'on y vendait des céréales, des légumes secs et des semences pour plantes fourragères. Mais encore : du bétail à pieds ronds- chevaux et ânes-, du bétail à pieds fourchés – porcins, ovins et bovins. On pouvait se procurer des toiles que l'on vendait, pas au mètre, mais à l'aune. Par contre si vous achetiez fils ou filasses c'était au poids. Avec des marchandises aussi diverses, le va-et-vient des charrettes imaginez l'animation dans notre bourg le samedi !

Et les droits liés à la circulation ? Ils concernaient ce qui traversait la seigneurie, marchandises ou animaux.

On devait acquitter des droits de rouage pour tout ce qui comportait des roues, charrettes ou chariots, vides ou pas. A cela s'ajoutaient les droits de travers dus pour les animaux ou les marchandises traversant la seigneurie et vendus ailleurs.

Devant cet état de fait, comment réagissent les Maulois puisqu'on leur demande leur avis ? C'est l'article 2 du Cahier de doléances : "supprimer les banalités\*\* et autres droits de la féodalité qui portent atteinte à la liberté de l'homme et du commerce."

Que demandent-ils encore ?

Qu'une halle aux blés soit construite car le blé vendu sur la place en face de l'entrée principale de l'église subit les intempéries.

Le marché de Maule approvisionne la capitale, Versailles et Saint-Germain. Il faudrait réparer les chemins venant de Montfort-l'Amaury, Mantes et Meulan.

On peut encore lire : "nous aurions très besoin qu'on fit reconstruire ou détruire entièrement notre pont, dit la Bellique." A ce propos, une anecdote. Quelques années auparavant, un habitant des Alluets s'était plaint que sa fille s'était blessée, elle et sa jument étant passées à travers les planches du pont. Celui-ci sera remplacé par un pont en pierre en 1852.

Voilà, retenues parmi bien d'autres, quelques doléances des Maulois qui dans l'ensemble révèlent une paysannerie solide qui aspire seulement à plus de justice.

*\*Cette demeure était proche de ce qu'on appelle aujourd'hui le château d'Agnou mais qui, à l'époque, n'était que les communs d'un château jamais achevé.*

*\*\*droits dus pour l'usage obligatoire du moulin du pressoir et du four appartenant au seigneur.*



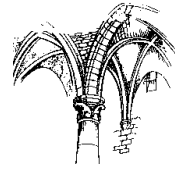
**Odette COSYNS**  
Conseillère municipale,  
déléguée au patrimoine

# CULTURE

## ESPACE CULTUREL MARCEL TRÉBOIT

### MUSÉE VICTOR AUBERT

Préhistoire, histoire,  
arts et traditions populaires

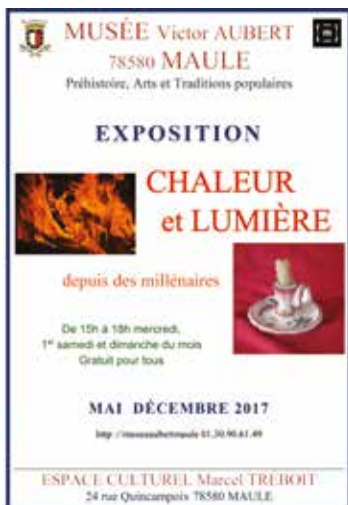


Enseigne de lanterrier

#### → L'objet du mois

Sur l'étiquette de cet objet, écrit à l'encre de Chine par Victor Aubert, « Enseigne de lanterrier provenant de l'enseigne du Sieur Thévenon, lanterrier et serrurier à Maule, provenant de la collection COLETTE » Il n'était pas rare en effet que les enseignes des artisans ou des commerçants, disons des négociants, évoquaient l'objet de leurs activités.

Avant l'apparition de l'électricité, le lanterrier exerçait un métier indispensable. La lanterne était d'un usage bien plus commode que la lointaine lampe à huile présentée le mois dernier. Leur forme différait selon leur usage, suspendue dans une pièce, portée à la main ou encore accrochée aux voitures à cheval même aux premières automobiles. Elle est à l'origine des expressions : éclairer sa lanterne, lanterner, être lanterne rouge. ».



#### → Exposition « Chaleur et Lumière depuis des millénaires »

Comment se chauffait-on, s'éclairait-on autrefois ? L'exposition vous donnera quelques réponses.

Et pour les enfants, nous avons préparé un quiz !

#### En novembre et décembre

L'entrée du musée est gratuite pour tous !

Ouvert chaque mercredi de 15 à 18h, en novembre le samedi et le dimanche.

A l'occasion du marché de Noël, ouverture le samedi 2 décembre de 10h à 19h et le dimanche 3 de 10h à 17h.

En dehors de ces heures, possibilité de visites sur rendez-vous. Pour les groupes la visite de l'église peut être complétée par celle de l'église. L'animation est confiée à l'ACIME.

Email : [museeaubertmaule@free.fr](mailto:museeaubertmaule@free.fr) - ☎ 01 30 90 61 49



#### → Marché de Noël Saint-Nicolas

Comme chaque année, les dentellières de « Dentelles ReBelles » seront au rendez-vous. Vous pourrez admirer leurs ouvrages et vous informer auprès d'elles.

La tisserande Gwendoline attend les enfants qui pourront participer à son atelier sur le thème de Noël.

# CULTURE

## ESPACE CULTUREL MARCEL TRÉBOIT

### BIBLIOTHÈQUE MUNICIPALE

#### La rentrée littéraire

Près de 600 romans, c'est le nombre d'ouvrages programmés pour la rentrée littéraire de l'automne. C'est un peu plus que l'année dernière et cette année la part belle est faite aux romans français puisqu'on en retrouve une trentaine de plus que l'an passé. Egalement, et nous y sommes sensibles, une belle largeur de premiers romans qui donnent ainsi leur chance aux talents.

Côté français nous retrouvons Orsenna, Nothomb, Darrieussecq, Chalandon, Besson et Schmitt. Côté étranger, les noms de Don de Lillo, Ron Rash, Juan Gabriel Vasquez, Pamuk ou Joyce Carol Oates.

Parmi nos coups de coeur, voici **Nos richesses** de Kaouther Adimi où l'itinéraire croisé de préférences littéraires, **Gabriële** de Claire Berest "La femme au cerveau érotique" qui mit tous les hommes à genoux de Pica-bia en passant par Duchamp et Apollinaire car elle était prête à briser les carcans, à insuffler et à faire réfléchir. **Jerusalem** d'Alan Moore, un roman de la démesure et du cruellement humain. **Une histoire des loups** d'Emily Fridlund, un roman original, troublant et poétique. **Tous les âges me diront bienheureuse** d'Emmanuelle Caron, un premier roman inoubliable qui dévoile le destin

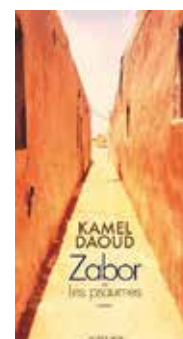
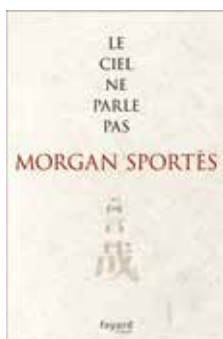
d'une femme, emblème de son siècle passionné où le personnage, traversant tous les âges, sera tour à tour la fille adorée d'un assassin, l'idole prostituée d'un ogre mafieux et la mère sacrifiée d'une enfant trop brillante.

**Imago** de Cyril Dion qui sous couvert de fiction est un premier roman engagé pour un autre monde, une autre société.

**Deux autres premiers romans à remarquer : Ma reine** de J.P Andréa qui célèbre l'enfance à travers la pensée, la voix et l'itinéraire d'un garçon de 12 ans que l'école et le voisinage traitent de "différent". **Le courage qu'il faut aux rivières** d'E Favier qui est un roman sur la construction culturelle des êtres et l'oppression des communautés traditionnelles envers les femmes. Un questionnement sur la liberté des désirs et des comportements.

Et bien sûr, nous n'oublierons pas : **Point cardinal** de Recondo, **Le goût du vent sur tes lèvres** de C. Morgan ; **Le mal des ardents** d'Aribit, **Le sympathisant** de Nguyen ou encore Une odyssee de Mendelsohn et **Abigaël** de Szabo.

Alors, belle dégustation à vous !



#### BIBLIOTHÈQUE MUNICIPALE :

24 rue Quincampoix 78580 MAULE

☎ 01.30.90.80.51

#### Horaires d'ouverture de la bibliothèque :

- lundi : 14h30 à 17h00

- mercredi : 10h30 à 12h00 et de 14h30 à 17h00

- samedi : 10h30 à 12h00 et de 14h30 à 17h00

**Tarif annuel** : 10 € par personne

Céline Rallon

Responsable de la bibliothèque municipale

# Fête du BEAUJOLAIS 2017 Samedi 18 novembre de 9h à 13h MARCHÉ DE MAULE

Les commerçants du marché  
et du centre ville  
vous proposent

Animations  
Dégustations  
Jeux à gratter



Ville de  
Maule

Beaujolais  
vin bouchon  
terroir cave  
verre vin  
bouteille  
bouchons  
terroir  
vignes  
beaujolais  
bouchons  
raisins vin  
terre vigne  
fut liège cave  
bouteille terroir  
vin bouchons verre  
bouteille raisins terre  
bouchons vigne cave  
vigne bouteille beaujolais  
Beaujolais vin bouchons vin  
liège verre bouteille cave  
raisin Beaujolais vin terre  
bouchons vigne cave vin  
terroir terre Beaujolais  
vin bouchons liège terroir  
verre bouteille raisins vin  
Beaujolais vin bouchons cave  
vigne cave terroir liège  
Beaujolais vin terre fut  
bouchons liège verre vins  
bouteille raisins terroir  
Beaujolais vin bouchons  
vigne cave terroir cave  
terre bouteille RAISINS  
Beaujolais vin bouchons fut  
vigne cave terroir vin

Tout abus d'alcool est dangereux pour la santé

# Les infos de la vie associative



## → L'ACAD'OR



VOUS AVEZ PLUS DE 55 ANS OU VOUS ETES **RETRAITES** (seul (e) ou en couple) ET VOUS AVEZ ENVIE DE VOUS DIVERTIR, DE SORTIR A DES TARIFS « GROUPE » TOUT COMPRIS ALORS REJOIGNEZ NOUS... **SANS SOUCI D'ORGANISATION NI DE TRANSPORT.**

ADHERENT OU PAS, VOUS ETES LES BIENVENUS.

**VOICI NOTRE PROGRAMME ACTUALISE DE JANV. A SEPT 2018**

**JANVIER** : au Zénith : les BODIN'S complet

**LE 13 FEVRIER**: AU THEATRE de Paris «la Garçonnière »

**LE 15 MARS** : au Théâtre des Nouveautés  
« La Raison d'AYME »

**12 AVRIL**: visite de la manufacture des aiguilles BOHIN puis repas à volonté, cochon grillé à la ferme/danses

**Du 24 au 29 MAI**: des 2 côtés du RHONE

**14 JUIN** : Château de CHAMEROLLES, ses parfums depuis des siècles/Canal d'Orléans

**20 et 21 SEPTEMBRE** : CHÂTEAU de GUEDELON et Visite d'AUXERRE

N'HESITEZ PAS A NOUS CONTACTER POUR TOUS RENSEIGNEMENTS SOUHAITES SI VOUS ETES INTERRESSE(E)

[acador78580@gmail.com](mailto:acador78580@gmail.com)

Ou 06 80 20 03 25

## → L'ACIME



### → Samedi 11 novembre

Le cimetière Saint-Jacques

A l'occasion d'un parcours dans le cimetière vous apprendrez que d'autres ont existé à Maule, vous entrerez dans la chapelle Saint-Jacques et découvrirez son histoire, vous rencontrerez des personnages, oubliés ou pas, qui font partie de l'histoire de Maule.

Nous vous donnons rendez-vous à 15h.

Participation gratuite. Renseignements : 01 30 90 84 26

Association Culturelle pour l'Information de Maule et des Environs

L'ACIME : ☎ 01.30.90.84.26



# VIE ASSOCIATIVE



## L'ACIME à quarante ans !



2017, l'ACIME a quarante ans ! En fait notre association d'aujourd'hui n'a rien de comparable à celle qui, en 1977, se dénommait ACIM. Dire qu'elle a 40 ans n'est pas tout à fait exact, mais cela peut malgré tout s'admettre.

Faisons donc un peu d'histoire.

En 1977, à la suite des élections municipales, quelques candidats malheureux se réunirent et créèrent l'« Association pour la Concertation et l'Information des Maulois ». L'ACIM était née.

Le vaste programme était-il à la mesure de la déception ressentie ? « Amélioration par tous moyens d'action à sa convenance, de la qualité de la vie à Maule et alentours, notamment par le développement de l'éducation populaire, des activités culturelles, folkloriques et artistiques, de l'animation en général et par la mise en valeur du patrimoine historique. » Ce programme était-il trop ambitieux ? Toujours est-il qu'il se limita à une « branche historique » Et nous ne le regretterons pas.

Les premières revues « Nos ancêtres les Maulois » parurent tant bien que mal avec les moyens techniques dont nous disposions alors. Puis en 1983, il était évident que l'association était devenue bien différente de celle qui avait été créée plus tôt. Et l'on changea les statuts « But : favoriser l'animation culturelle en général et en particulier la recherche historique locale et l'information des Maulois et de leurs voisins. » Voilà comment l'ACIM, tout en gardant le même sigle, devint l'« Association Culturelle pour l'Information des Maulois ».

L'année 1985 fut une étape importante pour notre association. C'est alors que la municipalité lui confia, en la personne de Marcel Tréboit qui venait d'être élu président, la responsabilité du musée, créé en 1938 mais fermé depuis de nombreuses années. Depuis 2002, grâce au travail de rénovation et de l'intérêt de ses collections, le musée bénéficie de l'appellation « musée de France » Ce qui a rendu obligatoire un nouvel inventaire des milliers d'objets constituant les collections. Mais revenons à l'ACIME proprement dite.

En 1991, le titre de la revue annuelle change de nom et devient « Nos ancêtres les Maulois Chroniques du Pays de Mauldre » puisque désormais les articles portent sur les différents villages de notre vallée.

L'intérêt suscité par notre association progresse encore.

1995, nouveau constat. Nos adhérents se trouvent à Maule mais aussi dans tous les villages alentour et plus loin encore. Dans la vallée, Aulnay-sur-Mauldre, La Falaise, Nézel, Mareil-sur-Mauldre et sur les coteaux, Bazemont, Les Alluets-le-Roi, Herbeville, Montainville, Andelu, Jumeauville. Tous appartiennent à la vallée de la Mauldre que nous nous plaisons à appeler « Le pays de Mauldre »

En toute logique l'ACIM devient alors l'ACIME I « Association Culturelle pour l'Information de Maule et des Environs ».

C'est dans cet esprit que fut réalisée l'exposition « Villages au pays de Mauldre » à laquelle succédèrent une trentaine d'autres.

En 1996, nous sommes devenus membres de la Fédération des Sociétés Historiques et Archéologiques de Paris et d'Ile-de-France puis, en 2005, nous avons participé à la création d'une même fédération pour les Yvelines.

Au fait que faisons-nous ? Nos recherches dans les différentes archives, complétées par des témoignages oraux, nous permettent de toujours mieux connaître l'histoire de Maule et des villages environnants. Histoire lointaine mais histoire proche aussi. Aujourd'hui devient si rapidement hier !

Le résultat de ce travail d'équipe nous tenons à le faire connaître. Voilà pourquoi nous publions régulièrement une revue et d'autres ouvrages déposés aux archives départementales Rappelons que le livre « Voyage pittoresque à Maule » tiré à 1 000 exemplaires a connu un tel succès qu'il a été rapidement réédité. Evoquons aussi des conférences et même des films !

Cette meilleure connaissance de l'histoire entraîne celle du patrimoine, Au fil des siècles il s'est constitué Maule et dans notre vallée un tel patrimoine ! Une histoire qui participe à l'Histoire, un patrimoine architectural constitué de fermes et demeures diverses, églises qui, au cours des siècles, ont structuré nos villages qui s'inscrivent dans un paysage naturel.

Nous nous rappelons ce que répétait Marcel Tréboit, « Le patrimoine est le bien de tous et chacun en est responsable »

Dès lors pour mieux le connaître et l'apprécier, ce patrimoine, nous organisons des visites, répondant toujours aux demandes qui nous parviennent.

Nous sommes convaincus que préserver ce patrimoine multiple, c'est réussir à l'intégrer dans l'évolution des années à venir tout en préservant ce qui l'a constitué.

En cela, l'ACIME qui s'intéresse au passé s'inscrit dans l'avenir.

40 ans ? Avec quelque 200 adhérents, une histoire qui continue !

Odette COSYNS  
Présidente

# VIE ASSOCIATIVE

## → Les Anciens Elèves



L'Association Amicale donne aux Anciens Elèves des Ecoles publiques de Maule  
l'occasion de retrouver des amis, des camarades de classe perdus de vue lors de

## Retrouvailles

au cours desquelles sera fêté l'anniversaire des élèves dont l'année de naissance se termine par le chiffre **7**  
Instituteurs, Parents et Amis  
sont invités à se joindre aux Elèves concernés et participer à la

## Soirée Antillaise



animée en leur honneur le

### Samedi 25 Novembre 2017

Rendez-vous à la Salle des Fêtes de Maule à partir de 20 heures

Participation : Adhérent : 22 € - Non-adhérent : 27 € - Enfant de moins de 13 ans : 18 €

Inscriptions et Règlements sont à envoyer impérativement avant le 17 Novembre 2017

Michel ALEXANDRE – 5, rue du Buat – MAULE – 78580

Des questions : 06 81 25 60 11 ou email : [contact@aaaemaule.fr](mailto:contact@aaaemaule.fr)



Association Musicale Mauoise

## CONCERT DE NOËL

SAMEDI 2 DÉCEMBRE

18 heures Eglise St Nicolas

Proposé par les élèves  
de l'Ecole de Musique de Maule



Entrée libre

[www.musiquemaule.com](http://www.musiquemaule.com)

## → LA BIBLIOANIMATION



Les membres du groupe  
Il était une fois  
conteront et chanteront  
"La féerie de Noël",

### Mercredi 13 décembre

de 14h30 à 15h30 aux enfants de 6 à 8 ans  
et  
de 15h30 à 16h30 aux enfants de 3 à 5 ans

Salle du Prieuré

Espace Culturel Marcel Tréboit

24, rue Quincampoix

Ne manquez pas ce moment de rêve et de plaisir partagé



Maule



# VIE ASSOCIATIVE

→ La troupe des Cours des Miracles vous proposent 3 pièces en janvier à la salle des Fêtes

**VENDREDI 26 JANVIER 2018 A 21H**

**PIEGE POUR UN HOMME SEUL DE ROBERT THOMAS**

Pièce Policière

6 Comédiens - Durée : 2 heures

Mise en Scène : Stevie Himburg

Un jeune marié, en voyage de nocces dans un village montagnard, signale la disparition de son épouse à la police. En effet, celle-ci n'est pas rentrée depuis quelques jours, à la suite d'une dispute, et il s'inquiète.

Une histoire rocambolesque, où le rire et le mystère se croisent et où le spectateur a parfois lui aussi l'impression de se retrouver dans le piège...

**SAMEDI 27 JANVIER 2018 A 21H**

**LES LIAISONS DANGEREUSES de Paul Achard d'après Pierre Choderlos de Laclos**

10 Comédiens - Durée : 2 heures 45

Mise en Scène : Stevie Himburg

Roman épistolaire adapté au théâtre, où intrigues, pouvoir et séduction révèlent les désirs intimes de chaque personnage. Il montre la conquête de deux jeunes femmes, la jeune Cécile de Volanges et la pieuse Présidente de Tourvel, par deux libertins: la marquise de Merteuil et son acolyte, le vicomte de Valmont.

**DIMANCHE 28 JANVIER 2018 A 16H**

**GRAND PEUR ET MISERE DU IIIème REICH DE BERTOLT BRECHT**

Par les Jeunes de la Troupe des Cours des Miracles

14 Comédiens -Durée : 2 heures 15

Mise en Scène : Stevie Himburg

Sous le nazisme, la peur et la misère affectaient toutes les couches de la société allemande, l'intelligentsia, la bourgeoisie, la classe ouvrière. Il y a certes le courage de la poignée de militants qui, au mépris de tous les dangers, publient une littérature illégale. Mais il y a surtout la capitulation, face à la terreur, d'une trop

grande part de la bourgeoisie.

« Plus jamais ça », nous l'avons entendu mille fois. Mais le temps avance et les hommes changent. Ou justement non, ils ne changent pas, le monde change. À part quelques manifestations au cours desquelles on casse des magasins et hurle des slogans inacceptables, les dangers ne sont pas directement perceptibles. Ils couvent. Pourtant, les fractures qui traversent nos sociétés européennes sont visibles pour tout un chacun. Elles sont économiques d'abord, idéologiques ensuite. Ces fractures créent un certain climat – alimenté parfois par des conflits d'ordre géopolitique – un climat de méfiance, de révolte et parfois de haine.

## → Actions pour le savoir



**Actions  
Pour le Savoir**  
Année scolaire  
2017/2018  
Bât. des Instituteurs  
Ecole René Coty

**URGENT**

**Pour l'accompagnement scolaire**

**Nous reprenons notre activité  
le 14 septembre 2017**

**Nous aurons besoin de bénévoles  
pour aider à faire leurs devoirs  
et apprendre leurs leçons  
à des enfants en difficulté scolaire.**

**Si vous avez une heure libre, au minimum,  
par semaine, rejoignez-nous.**

**Nous recherchons également  
des étudiants rémunérés**

**afin d'aider les collégiens,  
les lundis et jeudis de 18 h à 19 h  
à partir du 2 octobre 2017**

## → L'APPVPA



Venez découvrir l'exposition sur les oiseaux  
de la Plaine de Versailles !

Avez-vous déjà observé ces oiseaux dans vos jardins ? La nouvelle exposition sur les oiseaux de la Plaine de Versailles vous permettra de vous familiariser avec les oiseaux les plus communs dans la plaine, qu'ils soient hivernants, rapaces, granivores, insectivores, échassiers, oiseaux de jardin ou d'étang.

Cette exposition est le fruit d'un partenariat inédit entre l'Association Patrimoniale de la Plaine de Versailles et l'Association Naturaliste des Yvelines. Elle a été réalisée par Jean-Pierre Thuvin, ornithologue membre des deux associations.

Elle sera disponible à la maison de la Plaine au 33 ter rue des petits prés à Feucherolles jusqu'au 12 janvier les lundis et mardis de 9h à 16h et tous les matins du mercredi au vendredi.

Si vous souhaitez venir avec une classe ou un groupe d'enfants, merci de téléphoner au 01 34 59 33 31.

Une collation avec des produits de la Plaine pourra également être organisée.



La mésange bleue



Le grimpereau des jardins

# VIE ASSOCIATIVE



## A vos Agendas !

Comme nous vous l'annoncions en septembre dernier, les associations mauloises se mobilisent les vendredi 8, samedi 9 et dimanche 10 décembre au profit du Téléthon.

Plusieurs activités et jeux vous seront proposés tout au long du week-end en contrepartie d'une petite participation. Tous les gains seront intégralement reversés au Téléthon.

Au programme : fitness, badminton, football, marche, trail, volley-ball, hip-hop, cyclocross et cyclo-tourisme, basket, ateliers détente, handball, rugby, concert de violons etc...

Le programme complet vous sera communiqué lors du marché de la Saint-Nicolas les 2 et 3 décembre prochains. Nous y tiendrons un stand Téléthon, l'occasion pour les bénévoles qui souhaitent nous aider à mieux réussir cet événement de venir à notre rencontre.

**Nicolas Gueneau**  
n.gueneau@orange.fr  
06 87 08 74 77  
**Amina Dembri Cohen**  
aminademabri@yahoo.com  
06 61 14 40 50

Voici le programme du week-end

| Horaires | Vendredi 8 décembre  |                        |                  | samedi 9 décembre      |                       |                                            |             | dimanche 10 décembre |                   |                      |
|----------|----------------------|------------------------|------------------|------------------------|-----------------------|--------------------------------------------|-------------|----------------------|-------------------|----------------------|
| LIEUX    | GYMNASSE<br>DEMAISON | GYMNASSE ST<br>VINCENT | PARC<br>FOURMONT | GYMNASSE ST<br>VINCENT | GYMNASSE<br>DU RADET  | SALLE DES<br>FETES                         | TENNIS CLUB | GYMNASSE<br>DEMAISON | PARC<br>FOURMONT  | AUTRES               |
| 9h-11h   |                      |                        |                  |                        |                       | MATINEE<br>DETENTE<br>(salle des<br>Loges) |             |                      | MARCHE +<br>TRAIL |                      |
| 11h-13h  |                      |                        |                  |                        | GAM                   |                                            |             | Badminton            |                   | CYCLO CROSS SEPTUAIL |
| 13h-15h  |                      |                        |                  |                        |                       | CIRCUIT<br>VELO                            |             |                      |                   |                      |
| 15h-17h  |                      |                        |                  | HIP HOP                | FOOT<br>HAND          |                                            | Tennis      |                      |                   |                      |
| 17h-19h  |                      |                        |                  |                        |                       |                                            |             |                      |                   |                      |
| 19h-21h  |                      | ZUMBA                  |                  |                        | BODY FIGHT            |                                            |             |                      |                   |                      |
| 21h-23h  | VOLLEY BALL          |                        | MAULE<br>BLACKS  |                        | BASKET +<br>LEGENDARY |                                            |             |                      |                   |                      |
| 23h-01h  |                      |                        |                  |                        |                       |                                            |             |                      |                   |                      |

Avec la participation des Beaux Arts, d'Every Sing et La Clef du Bonheur (horaires à définir)

8-9 DÉC. 2017 TELETHON.FR 3637

SUR LES CHAINES DE FRANCE TELEVISIONS ET PARTOUT EN FRANCE

LE DON EN LIGNE

LA LIGNE DU DON  
service gratuit + prix appel



# VIE ASSOCIATIVE



**Comité de Jumelage de Maule  
et de la Vallée de la Mauldre**  
**Retenez les 23 et 25 Novembre 2017**

## ANIMATION CELTIQUE DANS LA VALLÉE

**Jeudi 23 Soirée cinéma à Maule à 18h30**

*Complexe Les 2 Scènes*

- Courts-métrages 19h00
- Apéritif & Repas « Saveurs celtiques » 19h30
- Film de Alexander Mackendrick 21h00

### WHISKY À GOGO

Entrée : Film seul 3,50€ - repas seul 7€ - les deux 10€

**Samedi 25 St Andrew à Aulnay à 20h30 sur réservation**

*Salle polyvalente*

**Soirée microsillon autour de bons vieux vinyles,  
y compris écossais**

- Quiz « Du disque au streaming, en passant par le CD »
- Amenez un dessert ...
- Fromage, café et thé offerts par le jumelage
- Rétrospective de l'activité du jumelage en 2017
- Danses écossaises et classiques

Entrée gratuite

Réservation : 01 30 90 65 63 ou [fsvensson07@yahoo.fr](mailto:fsvensson07@yahoo.fr)

<http://cjmvm.free.fr>

Bar



## L'UNION SPORTIVE MAULOISE DE TENNIS DE TABLE

organise son **LOTO**

à la salle des fêtes de Maule

**Le samedi 4 novembre 2017  
à 20h00**

ouverture des portes à 19h

**Venez nombreux vous amuser  
en famille ou entre amis et peut-être  
gagner l'un des nombreux lots mis en jeu.**

**Réservation :**

**[loto@usmtt.com](mailto:loto@usmtt.com) ou 06.86.70.10.20**

# SPORT

## → L'USM FOOTBALL

### Une saison pas comme les autres!

#### TOURNOI U13 /FETE DU CLUB au stade du Radet à Maule

Le samedi 17 juin, l'Union Sportive Mauloise Football a organisé un tournoi de foot à 7 pour la catégorie U13, le club souhaitait en effet renouer avec cette tradition. Cinq équipes ont répondu à l'invitation! Les bénévoles du club ont tout mis en oeuvre pour que cette journée soit placée sous le signe de la convivialité : restauration sur place, tournoi de pénaltys pendant la pause déjeuner, mise en place d'une buvette pour que petits et grands puissent se rafraîchir. Pour conclure cette belle journée, l'équipe de Maule l'a remportée en finale face à une très belle formation Mareilloise sur le score de 3-0.



Chaque équipe s'est vue remettre un trophée et tous les enfants ont reçu une médaille en souvenir de ce tournoi qui sera de nouveau organisé l'an prochain.

Le dimanche 18 juin avait lieu la fête du club, devenue l'événement incontournable pour clore la saison sportive. A cette occasion, des animations ont été proposées aux licenciés et aux parents : le tournoi de foot multi-catégories (chaque équipe était composée d'un mélange de joueurs allant des U6 aux vétérans), un tournoi de pénaltys



# SPORT

auquel ont participé tous les enfants et une tombola avec de superbes lots en prime. Avec la complicité des parents qui ont apporté des salades et des desserts, le club a offert les grillades et l'apéritif à toutes les personnes présentes. M. Richard nous a également honoré de sa présence, malgré un calendrier chargé en ce jour d'élections et a pu constater toute l'effervescence et le succès de cette journée. M. Camard, lui aussi très occupé ce dimanche 18 juin est venu nous rendre visite en fin d'après midi. Un grand merci à eux, aux joueurs et parents, et à tous les bénévoles du club sans qui ce weekend n'aurait pu être une aussi belle réussite. Rendez-vous l'année prochaine !



## SAISON 2016/2017

La saison 2016/2017 de l'US Mauloise football a été riche en émotions ! Tout d'abord, un superbe parcours de la catégorie U15 mené par leur coach David et ponctué par le titre de champion en fin de saison. En catégorie jeunes, des U6 aux U13, il faut également saluer le travail des coachs ; Didier et Alain pour nos jeunes talents U6 à U9 ; Ahmed qui a su animer et faire progresser son groupe U10- U11; Pascal et Florian qui ont obtenu des résultats réguliers en U13; Laurent et Eric avec un groupe en reconstruction ont su se maintenir en U17; Rodrigue, Grégory, Mickael et Cyril qui ont travaillé main dans la main pour amener l'équipe 1<sup>ère</sup> Sénior au titre de champion (avec une accession en 2<sup>e</sup> division à la clé). Et enfin Johnny, coach de nos vétérans qui a maintenu l'équipe en 2<sup>e</sup> division cette saison. Après 37 ans passé au club, Johnny a décidé de tourner la page et l'ensemble du club le remercie pour son engagement et se souviendra longtemps de ses performances sportives à l'US Mauloise. Ses enfants qui évoluent en catégories Séniors et U17 assureront la relève du papa.



Parmi les faits marquants de cette saison, nous remercions vivement l'ensemble des sponsors qui nous ont permis d'offrir des jeux de maillots neufs et du matériel pour l'ensemble des adhérents, indispensable à la vie du club. La galette des rois en janvier a été un véritable succès toujours sous l'impulsion de nos bénévoles, toujours présents lorsqu'il s'agit de faire plaisir aux enfants. Je tiens également à remercier Céline Ricoul, notre trésorière, qui quitte le Bureau du club après plusieurs années, et qui a donné énormément de temps et d'énergie au Club. Enfin, 3 sorties au Parc des Princes ont permis à nos jeunes d'assister aux matchs de Ligue 1 du PSG ; de beaux souvenirs «de pros» pour nos jeunes Maulois !

Nous participerons aux cotés des autres associations culturelles et sportives de Maule au prochain Téléthon en décembre.

## → JUDO CLUB MAULOIS

Tous les Maulois avec Olivia et Magalie !

Le judo féminin Maulois est au top !



Magalie LE MENER participera le 18 novembre prochain au Championnat de France 1<sup>ère</sup> division Sénior à St Quentin en Yvelines.

Olivia KER participera le 9 décembre à la Coupe de France Minipe également à St Quentin en Yvelines après s'être classée 3<sup>ème</sup> de la Coupe d'Ile de France le 10 octobre dernier.

Bon courage à toutes les deux !

Toutes les infos sur : <http://jcmaule.blog4ever.com/> et sur la page facebook du club. (Sur invitation)

Le Judo Club Maulois remercie l'entreprise VOUS FINANCER.COM pour son soutien.

## → L'US MAULE CYCLISME

Le dimanche 15 octobre avait lieu la première manche de coupe de France FFC de cyclo-cross à Besançon. Le jeune maulois Maxime GARIN hyper concentré et extrêmement motivé a terminé 3<sup>ème</sup> et remporte la médaille de bronze.

Les 160 meilleurs cadets de France étaient présents.

BRAVO Maxime !



# VIE ECONOMIQUE

## GeM Emploi - Gally et Mauldre Emploi



<http://gem-emploi.org>  
<http://adevm.org>

sur Facebook  
**GeM.Emploi**

Contactez nous :  
Par mail  
[contact@gem-emploi.org](mailto:contact@gem-emploi.org)  
[point-emploi@adevm.org](mailto:point-emploi@adevm.org)

par téléphone  
**01.30.90.86.25**

Dans nos locaux  
**Place de la Mairie**  
**78580 Maule**

Permanences le matin à  
Maule, renseignez vous.

Les après midi,  
sur rendez vous dans les  
différentes communes

### **Vous êtes une entreprise, une collectivité, un particulier à la recherche de compétences ?**

Nous vous aidons à définir le poste et vous proposons les candidats répondant à votre besoin

### **Vous êtes demandeur d'emploi ?**

Nous vous mettons en relation avec les entreprises, les collectivités, les particuliers recherchant vos compétences

### **Vous avez besoin d'un accompagnement pour vous présenter devant un employeur, une formation ?**

Nous vous mettons en relation avec un coach ou vous orientons vers l'organisme approprié

### **Vous avez des difficultés à rédiger un CV, remplir des documents administratifs ?**

Nous vous aidons à les renseigner ou mettons un ordinateur à votre disposition

### **Vous avez entre 16 et 25 ans ?**

Avec Dynam'Jeunes\*, nous vous aidons à trouver une formation, un contrat en alternance, un emploi

## **Offres à pourvoir**

### ***Si vous souhaitez***

- ***de nouvelles opportunités de carrière***
- ***vous rapprocher de votre lieu de domicile...***
- ***ou tout simplement changer d'emploi,***

***contactez-nous dès à présent, nous vous aiderons dans vos recherches***

Nous avons de nombreux emplois à proposer, parlez en !

Quelques exemples de postes à pourvoir :

- Animateurs scolaires (BAFA)
- Conseiller en Recherche d'Emploi
- Responsable magasin
- Hôtesse de caisse
- Agent d'entretien polyvalent
- Vendeur/Vendeuse Boulangerie
- Surveillant d'internat
- 

**retrouvez tous les postes sur le site <http://gem-emploi.org>**

GeM Emploi - Andelu, Aulnay-Sur-Mauldre, Bazemont, Chavenay, Crespières, Davron, Feucherolles, Herbeville, Maule, Mareil-sur-Mauldre, Montainville, Saint-Nom-La-Bretèche

### → AUDITION SANDELIN

#### ET SI VOUS RETROUVIEZ UNE BONNE AUDITION !

Camille, votre Audioprothésiste, est à vos côtés et vous propose une solution d'écoute la mieux adaptée à votre style de vie et à vos attentes. (Compréhension difficile en milieu bruyant, au téléphone, devant la télévision, au théâtre, au travail, à une conférence...)

Vous bénéficierez d'un suivi d'une **durée illimitée** et d'un suivi **sur mesure** pour un appareillage auditif **réussi**.

ALORS N'HESITEZ PLUS, VENEZ TESTER VOTRE AUDITION GRATUITEMENT ET SANS OBLIGATION D'ACHAT !



Prenez rendez-vous, nous vous accueillerons avec tout notre professionnalisme.



Camille Sandelin  
Audioprothésiste diplômée d'état

### → ETOILES & Cie

**Etoiles & Cie – Concept Store** a ouvert ses portes depuis mai dernier au 8 rue du Pressoir.

Trois belles vitrines qui inspireront votre intérieur et vos idées cadeaux : arts de la table, linge de maison, bijoux pour femme, enfant et homme, bougie parfumée,.....



Le principe du Concept Store : des collections permanentes suivies sur l'année et des collections capsules présentes trois mois maximum en édition limitée.

Pour suivre l'actualité du Concept Store « likez » sa page Facebook et Instagram.

A bientôt au Concept Store !

**Etoiles & Cie – Concept Store**  
**8 rue du Pressoir - Maule**



#### ◇ Le Talon de MAULE

« Bientôt Noël !

Faites plaisir à tous les coups ...

Offrez une paire de chaussures ou une carte cadeau ! »

#### ◇ Sushi at home

Cours de cuisine japonaise les samedis 4 et 25 novembre et le 4 décembre.

#### ◇ L'Œuvre du Temps

Grandes ventes avec toujours de nouvelles créatrices talentueuses les samedis 18 novembre et 16 décembre.

Stages Ateliers patines, couture, tricot, crochet, attrapes rêves, couronne de Noël et plus encore...

Venez vite voir les plannings !

### Accompagnement au changement

Passionnée par le développement du potentiel et des compétences des individus depuis toujours, j'exerce des fonctions d'accompagnement depuis plus de 15 ans.

Le Coaching est un accompagnement « **coup de pouce** » qui agit comme un **accélérateur de croissance**. Alors si vous avez besoin d'**améliorer votre qualité de vie (organisation du quotidien, amélioration des relations), de mettre du sens à vos actions, ou d'arrêter de procrastiner et de vous mettre en mouvement pour passer à l'action**, je vous propose donc un **accompagnement sur mesure** au plus proche de leurs besoins.

Mon objectif est de vous permettre d'atteindre les vôtres.

« Vous êtes décidés ? Alors, saisissez l'instant. La hardiesse a du génie, de la puissance, de la magie. Osez, et le reste viendra. Commencez, et le travail se fera. » Johann wolfgang Von Goethe (1749-1832)

Consultations à domicile ou en cabinet sur Paris et à Maule



#### **Géraldine Le Guillou**

Coach professionnelle certifiée, Formation / Conseil

Particuliers et collectivités

33, rue d'Orléans 78580 MAULE

06 63 03 76 14

[geraldineguillou@outlook.fr](mailto:geraldineguillou@outlook.fr)

Site : <https://organiz-action.com>

→ LE CENTRE DE LOISIRS

## NOËL 2017



**VACANCES : Du 26 Décembre 2017 au 5 Janvier 2018**

### **INSCRIPTIONS:**

**MAULOIS : DU 13 NOVEMBRE AU 10 DECEMBRE 2017**

**CCGM : DU 27 NOVEMBRE AU 10 DECEMBRE 2017**

**Pour faire l'inscription de vos enfants pour les vacances :**

**Remplir la fiche sanitaire jaune 2017-18 (si ce n'est pas déjà fait !)  
Envoyer un mail à l'adresse [centre-loisirs@maule.fr](mailto:centre-loisirs@maule.fr) avec les dates  
que vous souhaitez réserver, attendre notre confirmation par retour  
de mail pour être certains que votre demande a bien été prise en  
compte.**

**NE SUPPRIMEZ PAS VOS MAILS TANT QUE VOUS N'AVEZ PAS RECU NOTRE REPONSE.  
Annulation sans facturation jusqu'au 10 Décembre maximum**

**Attention vous ne pouvez réserver qu'après avoir constitué le dossier d'inscription auprès  
de la direction du Centre de loisirs de Maule**

→ SPECTACLE INTERCOMMUNAL

La communauté de communes Gally Mauldre  
en collaboration avec ZC ANIMATION présente



# ALICIA

Voyage au cœur  
des comédies musicales



45 comédiens, chanteurs, danseurs, musiciens sur scène, en live,  
originaires des communes Gally Mauldre

**9-10-16-17 Décembre 2017**  
**Complexe «Les 2 Scènes» à MAULE**

Horaires : les samedis 21h / dimanches 16h



**Tarif Adulte : 12€ / Jeune : 6€**

Réservation Tel: 01.30.54.55.72 / Internet : zcanimat@gmail.com

Billetterie disponible dans votre mairie du territoire Gally Mauldre





Le samedi 16 septembre Jean-Bernard Hetzel, maire de Bazemont inaugurerait la nouvelle salle du Gothique. Il était entouré de Babette de Rozières conseillère régionale d'Ile-de-France, Laurent Richard, président de la communauté de communes Gally Mauldre, conseiller départemental des Yvelines, Denis Flamant, maire de Chavenay, Patrick Loisel, maire de Feucherolles

## CRESPIÈRES

### Eglise Saint Martin

Angela Charbonnier *piano*    Corinne Féron *Soprano*    Pascal Trogoff *clarinette*

# Bailera Trio

## Samedi 18 novembre

### 20 heures

Tarif : 15€ / 8€ - de 18 ans , étudiants  
Réservations : [bailerotrio@gmail.com](mailto:bailerotrio@gmail.com)

Yvelines Conseil général    Ville de Crespières



## BAZEMONT

DIMANCHE 19 NOVEMBRE 2017

dans le préfabriqué - Cour de l'école  
de 9 heures à 18 heures

Les petites mains de l'atelier

Du Fil de la Rouase

vous proposent leurs créations :



carterie,  
cartonnage,  
bijoux,  
tricot,  
crochet,  
décoration.

Nous vous attendons nombreux !

## BAZEMONT

### 19 NOVEMBRE 2017

Dans la cour de l'école, de 8h à 18h

# MARCHE DE LA GASTRONOMIE

ENTRÉE LIBRE - DÉGUSTATION SUR PLACE

## SALON DES ENTREPRENEURS

VENEZ RENCONTRER LES  
ENTREPRISES BAZEMONTAISES  
ET PROFITER DE LEUR  
SAVOIR-FAIRE

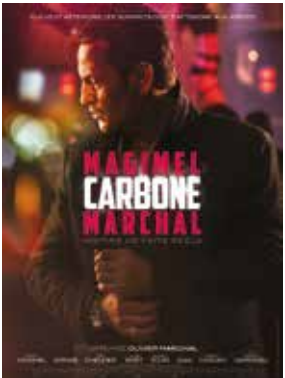
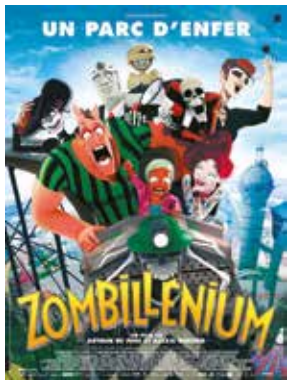
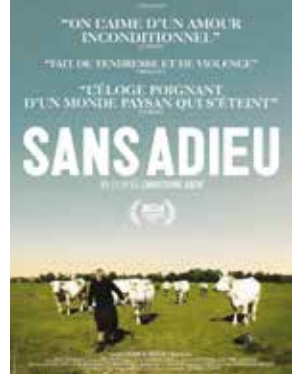
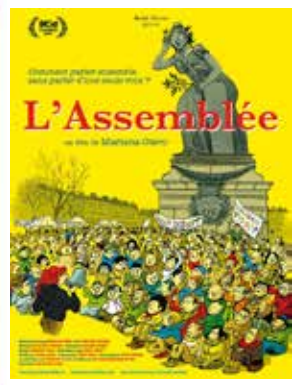
DANS LA COUR  
DE L'ÉCOLE,  
DE 10H À 18 H

Commission Développement Économique

## CINÉMA «LES 2 SCÈNES»

Consultez le programme du cinéma sur les 2 sites Internet :

<http://www.cinema-les2scenes.com> ou sur CCGM : [www.cc-gallymauldre.fr](http://www.cc-gallymauldre.fr)



Cinéma intercommunal  
«Les 2 Scènes»  
Place Henri Dunant  
78580 Maule  
01.34.75.08.98  
Email : [cinema@maule.fr](mailto:cinema@maule.fr)



# INFORMATIONS PRATIQUES

## VOTRE MAIRIE



### Ouverture

Du Lundi au vendredi de 9h à 12h et de 14h à 17h. Samedi de 9h à 12h

☎ 01 30 90 49 00

Fax. 01 30 90 96 48

www.maule.fr

contact.mairie@maule.fr

### Les services de la mairie

|                     |   |                |
|---------------------|---|----------------|
| Affaires générales  | ☎ | 01.30.90.49.18 |
| Urbanisme           | ☎ | 01.30.90.49.09 |
| Scolaire            | ☎ | 01.30.90.49.11 |
| Guichet unique      | ☎ | 01.30.90.49.03 |
| Communication       | ☎ | 01.30.90.49.12 |
|                     | ☎ | 01.30.90.49.17 |
| Services Techniques | ☎ | 01.30.90.49.06 |
|                     | ☎ | 01.30.90.41.64 |

### C.C.A.S

#### (Centre communal d'action sociale)

#### Ouverture :

Du lundi au vendredi de 9h à 12h.

Sur rendez-vous le mardi de 14h à 17h.

Permanence téléphonique les après-midi.

☎ 01.82.86.01.71

ccas.maule@wanadoo.fr

### CRÈCHE FAMILIALE

Accueil et renseignements à la  
Maison Pierre PECKER tous les jours  
de 9h à 12h et de 14h à 17h

☎ 01.82.86.01.73

creche.maule@wanadoo.fr

### PERMANENCES

Le Maire reçoit sur rendez-vous.

Secrétariat du Maire : ☎ 01.30.90.41.63

Adjointes de permanence le samedi matin  
(sur RDV) de 9h à 12h30

## HORAIRES DES MESSES

| NOVEMBRE                            | Samedi, 18h00 (1)                     | Dimanche, 9h15      | Dimanche, 11h00 |
|-------------------------------------|---------------------------------------|---------------------|-----------------|
| Mercredi 1er/11<br><b>TOUSSAINT</b> |                                       | Beynes              | Maule           |
| Jeu 2/11                            |                                       | 8h30 Herbeville†    | 19h00 Beynes    |
| 4 et 5                              | Beynes                                | Thiverval†          | Maule* †        |
| 11 et 12                            | Montainville†                         | Bazemont†           | Maule*          |
| 18 et 19                            | Aulnay/Mauldre†                       | Beynes†             | Maule*          |
| 25 et 26                            | Mareil / Mauldre†                     | Les Alluets le Roi† | Maule*          |
| DECEMBRE                            | Samedi, 18h00 (1)                     | Dimanche, 9h15      | Dimanche, 11h00 |
| 2 et 3                              | Herbeville                            | Bazemont            | Beynes          |
| 9 et 10                             | Thiverval                             | Aulnay/Mauldre      | Maule*          |
| 16 et 17                            | Beynes (4)                            | Montainville        | Maule*          |
| 23 et 24                            | Mareil / Mauldre                      |                     | Maule           |
| 24 et 25 Noël                       | 18h00 Beynes (3)<br>23h00 Les Alluets |                     | Maule           |
| 30 et le 31                         | Beynes                                |                     | Maule           |

\* Partage d'Évangile avec les enfants

† Messes où seront cités les défunts de l'année écoulée de cette commune

1: En hiver (de La Toussaint à Pâques) la messe du samedi soir sera à 18h00

2: Rentrée du KT et de l'aumônerie

3: horaire réservé aux familles avec jeunes enfants

4: avec les enfants du KT

**Nouveaux horaires à Franprix :**  
Lundi au samedi : 8h30 à 21h  
Dimanche : 9h à 14h

## LM LE SALON

**LM LE SALON, votre nouvel espace coiffure vous accueille les lundi, mercredi, jeudi, vendredi et samedi avec une nocturne le vendredi jusqu'à 20h.**

**De grandes marques sont utilisées pour vos lissages afin de sublimer vos cheveux.**

**Alicia s'occupera de vous avec plaisir.**

39 bis, boulevard Paul Barré  
78580 MAULE  
07.68.91.63.27



## NOS VOISINS





# Marché de la Saint Nicolas

## 2 et 3 décembre

à partir de 10h

### Nombreuses animations...

Concert à l'église Saint-Nicolas

Contes pour enfants

Mini ferme

Calèche...

