



Ville de
Maule

www.maule.fr

Maule

CONTACTS

Rejoignez-nous : @mairiedemaule



VIE MUNICIPALE - P.9
LA FIBRE POUR
TOUS, BIENTÔT LA
DERNIÈRE LIGNE
DROITE

LE DOSSIER - P.16/18
NOS IMPÔTS LOCAUX

JEUNESSE - P.15
PROGRAMME DES
FESTIVITÉS DE NOËL



AGENDA



NOVEMBRE

- Dimanche 11** **Cérémonie du Souvenir**
Monument aux Morts puis dans le hall de la salle des Fêtes - p 5
- Dimanche 11** **Sortie ACIME**
Cimetière de Maule - p 20
- Samedi 17** **Fête du Beaujolais**
Place du Général de Gaulle - p 11
- Samedi 17** **Soirée Retrouvailles des Anciens Elèves**
Maule salle des Fêtes - p 22
- Samedi 17** **Soirée celtique Comité de Jumelage**
Salle d'Aulnay-sur-Mauldre - p 23
- Dimanche 25** **Salon du livre**
Maule salle des Fêtes - p 25

DECEMBRE

- Mercredi 5** **Cérémonie du Souvenir**
Monument aux Morts - p 5
- Judi 6** **Illumination du sapin place du général de Gaulle - p 28**
- Vendredi 7 samedi 8 dimanche 9** **Téléthon - p 24**
- Samedi 8** **Concert de Noël - p 15**
- Samedi 8 dimanche 9** **Marché de la Saint-Nicolas - p 15**
- Mercredi 12** **Biblioanimation - p 22**

Sommaire

Vie municipale	3
Environnement	12
Actualités jeunesse	15
Dossier	16
Histoire	19
Point travaux	20
Culture	22
Vie associative	24
Sport	28
Vie économique	30
Communauté de communes	32
Informations pratiques	35

Journal municipal de Maule

Hôtel de ville : Place de la Mairie - 78580 MAULE

Directeur de publication :
Laurent RICHARD - Maire

Rédaction, conception et réalisation :
Sylvie PERICA et Anne-Lise LEBRUN, commission de la communication sous la vice-présidence de Sidonie KARM
contact.mairie@maule.fr - Tél : 01 30 90 49 12

Impression :
IJT - 78920 ECQUEVILLY



Distributeur :
E.S.A.T. de la Mauldre - Tél.: 01 30 90 97 41

Photo de la couverture :
Service communication

Photos :
Marcel MOUQUET - Odette COSYNS - Sylvie BIGAY - Sidonie KARM - Francine THOMAS - Véronique CHARRETIER - centre de loisirs de Maule - Service communication Mairie de MAULE - www.freepik.fr

Tirage :
3 000 exemplaires - 1 €
Reproduction totale ou partielle de photographie ou de texte interdite.



Partenaires :

Certains documents tels que des textes ou des affiches sont directement fournis par les associations et ne peuvent être modifiés par le service communication. À la lecture de ce bulletin municipal, merci de faire savoir au service communication toute erreur éventuelle.



Le papier utilisé pour l'impression de ce document respecte les normes internationales de gestion durable PEFC. Cette certification garantit notamment le replantage, la préservation de la diversité biologique des écosystèmes forestiers ainsi que les droits des exploitants et des peuples indigènes.

Pendant que l'État continue à augmenter sa dette et ne parvient pas à résorber réellement ses déficits, il nous contraint de nous serrer la ceinture. Chez nous c'est déjà plus de 1 730 000€ qu'il a puisés allègrement en 4 ans dans la caisse de la commune. Bien entendu, nous nous devons de les combler pour maintenir à niveau, et même si possible améliorer, les différents services que nous apportons aux Maulois ainsi que leur qualité.

Comme vous le comprendrez dans le Dossier de ce Maule Contacts (pages 16 à 18), nous avons réussi à traverser ces 4 années douloureuses (2015 à 2018 inclus) en réduisant de moitié l'impact pour les Maulois, c'est à dire que nous avons, grâce à des économies sur les dépenses de fonctionnement, pris en charge 50% de cette note très salée. Grâce à cela le niveau d'impôts communaux et intercommunaux que nous payons à Maule se situe légèrement en dessous de la moyenne des 23 communes yvelinoises comparables. Cette comparaison est d'autant plus à notre avantage que Maule est une ville rurale et résidentielle qui de ce fait ne reçoit que très peu de taxes professionnelles.

Dans un tout autre registre, et sans doute plus essentiel encore, nous allons vivre en ces mois de novembre et décembre deux fêtes, l'une nationale, l'autre familiale, toutes deux célébrant la paix et la fraternité.

- Tout d'abord, en ce 11 novembre nous fêterons le Centenaire de l'Armistice de la Grande Guerre porteur d'un grand message de paix aujourd'hui. Réjouissons-nous et souvenons-nous en effet que nous n'avons pas eu de conflit militaire depuis plus de 70 ans entre pays européens, ce qui ne s'est jamais produit au cours de notre Histoire ! *(Considérant l'ex-Yougoslavie comme conflit interne)*



- Puis, en décembre nous fêterons les 8 et 9 la Saint-Nicolas avec son traditionnel marché avec ses chalets gourmands, son concert, ses artistes de rue et surtout, son ambiance chaleureuse dans l'atmosphère bon enfant qu'on lui connaît,

Mais la joie familiale prendra toute sa dimension à Noël, symbole, s'il en est, de douceur, de paix et de partage.

Le prochain Maule Contacts paraissant début janvier, permettez-moi dès maintenant de vous souhaiter à tous, petits et grands, de très joyeuses fêtes.

Que l'attention à l'autre guide nos actes et que la douceur de Noël réchauffe le cœur de chacune et chacun d'entre vous.

Laurent RICHARD
Maire

Président de la C.C. Gally Mauldre
Conseiller départemental



Les rendez-vous et activités **des aînés**

L'ATELIER MEMOIRE

Notre mémoire est un outil précieux qu'il convient de préserver au maximum. Le meilleur moyen est de pouvoir partager ses souvenirs, connaissances et compétences dans un cadre ludique et chaleureux.

« L'atelier mémoire » est un rendez-vous bimensuel très attendu par nos aînés. Animé par Frédérique Lesage, de nombreux Maulois et même des participants venant des communes voisines viennent partager avec enthousiasme un moment convivial pour prendre soin de leur mémoire.

Le groupe, bien qu'hétérogène, ne constitue pas du tout un frein mais plutôt une motivation supplémentaire pour porter une dynamique où chacun va pouvoir progresser, entretenir ou stimuler ses capacités mnésiques. Durant 1h30, différents exercices proposés sous forme de jeux permettent, dans la bonne humeur et sans s'en apercevoir, de pouvoir travailler



sa mémoire. Sans aucun jugement ou critique, les séances se déroulent à toute vitesse et laissent déjà les participants dans l'attente d'une future rencontre !

L'organisation proposée via le CCAS offre une très grande souplesse. Par l'intermédiaire d'une "carte de présence", chacun dispose d'un nombre de séances qu'il peut utiliser à sa guise. Aussi, il est possible de venir à chaque séance ou alors de procéder à quelques petites pauses dans l'année en fonction de ses possibilités et envies.

Un grand merci à notre animatrice mais aussi à Catherine et Brigitte qui nous apportent une aide précieuse sur le plan logistique.

N'hésitez pas à venir rejoindre le groupe en vous inscrivant auprès d'Éloïse Martin, Directrice du CCAS.

À très bientôt pour le remue-méninges !!

BULLETIN D'INSCRIPTION A RETOURNER
AU CCAS 1, allée de Carnoustie
avant le 7 janvier 2019
GALETTE DES ROIS

NOM :

PRENOM :

Date de Naissance :

Adresse :

Tél :

Nbre personnes : Transport oui non

Vous avez plus de 70 ans ? Vous êtes invité ainsi que votre conjoint

à la galette des rois organisée par le CCAS

le mercredi 16 janvier 2019 à 14h

à la salle des Fêtes

Animation assurée par Johan Morgan Orchestra
Possibilité de transport à partir de 14h pour ceux et celles qui en feront la demande.



Thomas LECOT
Conseiller municipal,
délégué aux personnes âgées



CONTACT CRÈCHE

01 82 86 01 73

Inscription, accueil et renseignements tous les jours auprès de Véronique Charretier et Francine Thomas de 9h à 12h et de 14h à 17h.

À VOS AGENDAS

Repas et après-midi récréatifs pour les aînés à la Salle des Fêtes

Réservez vos lundis pour des après-midis récréatifs à partir de 14h et vos jeudis de 12h à 17h pour un repas convivial suivi d'un après-midi ludique avec au programme : animations, jeux de cartes et prêts de livres gratuits. Ces journées de rencontres sont assurées par les intervenants et bénévoles du CCAS.

Informations pratiques :

Inscription au repas au 01.82.86.01.71 ou auprès de l'animatrice.

Prix du repas : 7.50 €

Prix du goûter : 1 €

Le transport est assuré sur demande auprès du CCAS.

L'atelier mémoire : entretenez et gardez votre souplesse cérébrale

Le CCAS vous attend dans une ambiance conviviale et détendue :

Les jeudis 8 et 22 novembre de 9h45 à 12h .

Les jeudis 6 et 20 décembre de 9h45 à 12h

Informations pratiques

25 € pour 5 séances, 1^{ère} séance gratuite - Inscription au CCAS



Sylvie BIGAY

Adjoint au Maire,
déléguée aux affaires sociales

**CONTACT
CCAS
01 82 86 01 71**

UNION NATIONALE DES COMBATTANTS



18, rue Vézelay 75008 PARIS - Reconnue d'utilité publique
Membre de la Fédération de l'UNC Yvelines

Section de MAULE

Siège social : Mairie de MAULE

Président JP BENARD

Tél. 01 30 90 98 82 Port. 06 64 20 58 56 - courriel : benardjean-pierre@neuf.fr
6 rue du Val Durand 78580 Maule



Cérémonie du Souvenir du 11 novembre 2018

Notre cérémonie débutera à :

- 11h10 rassemblement place de la mairie
- 11h20 défilé et cérémonie au monument aux Morts en présence des autorités civiles, militaires, des élèves de l'école Charcot et du collège de la Mauldre avec l'accompagnement de Nezel Music.

Nous vous invitons à venir très nombreux.

~~~~~

### Cérémonie du Souvenir du 5 décembre

Journée Nationale d'Hommage aux Morts pour la France pendant la guerre d'Algérie et les combats du Maroc et de Tunisie » de 1952 à 1962.

Nous vous invitons donc à nous rassembler au monument aux Morts de Maule, accompagnés des autorités civiles et militaires, pour commémorer cette journée.

**Rendez-vous au monument aux Morts de Maule :  
mercredi 5 décembre 2018 à 11h15**



# VIE MUNICIPALE

## RÉTROSPECTIVES

### Forum des associations

Le dimanche 9 septembre, plus de 70 associations ont accueilli les visiteurs, venus nombreux à cet évènement.



Démonstration Hip-Hop

Les jeunes violonistes de la Clef du Bonheur



Salle comble au forum des associations



### Festival Touméle

En septembre, les équipes vous ont proposé pendant une semaine de multiples évènements du 10 au 15 septembre



Duo au Prieuré



Séance famille



Concert dansant

Prix Marcel Tréboit  
"Let it be" par Sandrine Mallinson



### Salon des Arts du Val de Mauldre

Une édition rassemblant à nouveau de très belles œuvres ouverte du 15 au 22 septembre. Félicitations à tous les participants pour leurs créations.



Prix de la Sculpture  
"Les deux amants" par Edouard Duthuillé



Prix de la Photo  
"Élégance de la Nature" par Jean Tiphaine



Prix du Public  
"Instant de Sérénité" par Catherine Chauveau



*Quelques figurants maulois*

## ***Joséphine Ange gardien à Maule !***



*Le Rêve d'Auré en chocolatier*



*Noël en avance sur la place du marché*

*Silence on tourne à la chocolaterie Colas*



## ***Réunion publique***

*Jeudi 20 septembre, présentation de la future résidence intergénérationnelle Harlay de Sancy.*



## ***Foire d'automne***

*Première édition de ce nouveau marché des artisans et commerçants locaux le samedi 22 septembre*



## ***Les collégiens chinois de la Wu Han Foreign Languages School***

*Découverte de la ville de Maule le mardi 25 septembre.*

S'INFORMER



À VOS  
AGENDAS

Samedis  
10 novembre  
15 décembre

La municipalité  
vous écoute

L'équipe municipale vous reçoit autour d'un café sur la place du marché pour des contacts simples, directs et réguliers.

Questions, suggestions, remarques de toutes natures permettent d'être à l'écoute de vos interrogations et de vos attentes, d'y répondre ou de les prendre en compte en vue d'actions futures.



## État Civil

### Naissances :

Willow CLAUSSE PIRMAN, né le 06 août 2018  
Ruben LESNY, né le 07 août 2018  
Eden BOUGAMHA TALLENT, née le 18 août 2018  
Eléanore DARRAS BAUDENS, née le 27 août 2018  
Ilan VECCHIARELLI, né le 12 septembre 2018  
Clarysse NUJAMALLY, née le 12 septembre 2018  
Maya LEVIEL, née le 21 septembre 2018  
Ewen REUSTE, né le 05 octobre 2018

*Le Conseil municipal adresse ses félicitations aux heureux parents.*

### Mariages :

Thibault CHOLET et Charlotte WULVERYCK, le 1<sup>er</sup> septembre 2018  
Sami TABKA et Angélie CORIDON, le 1<sup>er</sup> septembre 2018  
Laurent CARETTE et Audrey BOUDAILLE, le 8 septembre 2018  
Olivier COUR-D'ANDREA et Pascale BERGAMINI, le 29 septembre 2018

*Le Conseil municipal adresse ses félicitations aux familles.*

### Décès :

Zoubaïr ABBADI, le 29 juillet 2018, âgé de 84 ans  
Antoine ROUX, le 3 août 2018, âgé de 20 ans  
Philippe BRÉCHET, le 5 août 2018, âgé de 69 ans  
Dominique FONTAINE, le 13 août 2018, âgée de 70 ans  
Annie PHARAON veuve JANSSEN, le 23 août 2018, âgée de 84 ans  
Jocelyne ORENGA veuve WADOWSKI, le 1<sup>er</sup> septembre 2018, âgée de 63 ans  
Marc PIGNET, le 9 septembre 2018, âgé de 32 ans  
Alain TOFFOLET, le 27 septembre 2018, âgé de 67 ans  
Julien GUÉTRÉ, le 14 octobre, âgé de 33 ans

*Le Conseil municipal présente ses condoléances aux familles.*

## Parking gare SNCF,

Conscients du besoin de stationnement dans la zone de la gare, nous avons entamé des discussions avec la SNCF depuis 18 mois pour récupérer ce terrain afin d'en faire un parking provisoire, en attendant une opération de plus grande envergure incluant la démolition du silo. Les discussions avec la SNCF sont extrêmement longues car elles impliquent l'accord de 12 directions différentes.





## La Fibre pour tous, dans la dernière ligne droite !

**Après s'être engagée en première ligne lors de la création du Syndicat Yvelines Numériques puis de l'entreprise Yvelines Fibre, Maule va bientôt pouvoir bénéficier d'une couverture complète en fibre optique. Nous sommes en bonne position pour la partie rurale des Yvelines !**

Yvelines Fibre, responsable du déploiement de la fibre optique en zone rurale, a en effet installé à Maule le noeud de raccordement optique (NRO) le mercredi 10 octobre. Cœur optique de notre territoire, ce NRO couvrira 8 communes pour un total de 7000 prises. Les armoires de rue ont également été posées sur notre commune cet été. Le contrôle des fourreaux et poteaux qui supporteront les câbles est en cours au mois d'octobre.

Le tirage de ces câbles s'est déroulé fin octobre et se poursuivra jusqu'à la fin du 1<sup>er</sup> trimestre 2019. Plusieurs équipes seront présentes dans notre commune et les différents quartiers seront réalisés en parallèle. Le déploiement comprend deux niveaux :

- Fin octobre 2018 : passages devant l'ensemble des maisons avec des câbles raccordés aux armoires de rue (desserte).
- Depuis le mois de novembre : début des raccordements des armoires de rue au NRO de Maule, nécessitant des câbles de plus grosse capacité (jusqu'à 720 fibres dans un câble).

Dès lors, des équipes vont intervenir pour souder les fibres. En terme de volumétrie et sur Maule uniquement, il faut compter environ 100 kilomètres de câbles à tirer et près de 15000 soudures de fibre à réaliser (un bon technicien fait globalement 150 soudures par jour).

**Le but est de couvrir la totalité de la commune**

À ce jour, il n'y a pas de travaux de génie civil lourd identifié, donc pas de perturbations pour les usagers.

Yvelines Fibre s'est engagée à raccorder tous les habitats de la commune. L'ouverture commerciale sera réalisée par zone sur une durée réduite de quelques mois. Elle devrait donc débuter lors du second trimestre 2019.

Yvelines Fibre a signé un premier accord de commercialisation avec Bouygues, Knet, Nordnet, Ozone et Vitis et des discussions sont en cours avec

les autres opérateurs Free, Orange et SFR qui viendront faire leur offre à leur propre rythme. Lorsqu'un fournisseur aura ouvert ses services sur la zone, il appartiendra à chaque foyer de vérifier qu'il est éligible et de signer son propre abonnement internet fibre. À ce moment, ce sont les intervenants de l'opérateur retenu qui viendront câbler le dernier brin allant de la rue jusqu'à la maison ou l'appartement.

Il convient de noter que ce n'est pas parce qu'un opérateur a signé avec Yvelines Fibre qu'il viendra commercialiser le premier jour de l'ouverture du réseau. Cette décision lui appartient et de nombreux paramètres ne dépendent pas d'Yvelines Fibre.

Au cours du 1<sup>er</sup> trimestre 2019, nous organiserons une réunion publique pour présenter les fournisseurs d'accès Internet qui souhaiteront venir proposer leurs offres de services. Les abonnements devraient pouvoir être souscrits au second et au troisième trimestre 2019 selon leur décision de date de commercialisation.

## le projet avance !

Une convention d'occupation temporaire a été signée, il s'est ensuite agit que la SNCF procède à des sondages techniques pour nous assurer que la zone ne contenait aucune source de pollution qui contraindrait l'implantation d'un parking. Nous lancerons des travaux qui devraient durer une quinzaine de jour. Nous avons bon espoir d'ouvrir ce parking au plus tard fin novembre 2018.

**Olivier LEPRETRE**  
Conseiller municipal,  
délégué au numérique  
et à l'emploi,  
délégué général de GeM Emploi



## DÉCOUVRIR



## 1<sup>ère</sup> pierre pour le nouvel EHPAD de Maule : "La Mésangerie"

Le mercredi 19 septembre, Laurent Richard a dévoilé le nom de ce nouvel Établissement d'Hébergement aux Personnes Âgées Dépendantes, La Mésangerie, lors de la pose de la première pierre, en compagnie du Professeur Claude Jeandel, Membre du Directoire de la Fondation Partage et Vie, de Stéphane Grauvogel, Sous-préfet de Saint-Germain en Laye, de Marie-Hélène Aubert Vice-Présidente du Conseil Départemental, de Daniel Briard du Groupe Polylogis et de Marc Pulik, Délégué départemental de l'Agence Régionale de Santé.



### 98 résidents dans un écrin de verdure

C'est un projet d'envergure qui se concrétise grâce à neuf ans de travail des différents acteurs dont la commune de Maule. L'architecture de l'établissement s'intègre bien dans ce cadre naturel et reposant, qui pourtant est à proximité immédiate du centre-ville.

Ce bel établissement sera socialement accessible à tous les revenus grâce à des tarifs des plus raisonnables en Yvelines.

### Deux nouvelles unités spécifiques

Cette création a été rendue possible grâce à la prochaine fermeture de l'EHPAD "Le bon accueil" de Montfort L'Amaury qui n'est plus, aujourd'hui, suffisamment fonctionnel. Les résidents qui le souhaitent seront bien entendu accueillis à Maule. La structure sera plus importante que l'ancienne avec la création de deux petites unités spécialisées permettant d'accueillir l'une des patients atteints de la maladie d'Alzheimer et l'autre des personnes handicapées vieillissantes.

### Maule confirme son rôle de pôle de bassin de santé

Grâce à cet établissement d'importance ainsi qu'à la maison médicale qui s'implantera prochainement en centre-ville, Maule renforce ses capacités à jouer pleinement son rôle de pôle de bassin de santé notamment pour tout le large territoire défini par l'Agence Régionale de Santé des Yvelines.

### Répondre à un vrai besoin et aux enjeux de demain

Maule a perdu, en 20 ans, 80 lits répartis dans trois petits établissements de retraite non médicalisés et trop anciens pour poursuivre leurs activités. La construction de cet EHPAD prend tout son sens en rétablissant une capacité d'accueil non seulement nécessaire mais aussi de grande qualité. La Mésangerie répondra ainsi à l'évolution des besoins à venir de toutes nos personnes âgées.



# Fête du BEAUJOLAIS 2018

Samedi 17 novembre  
de 9h à 13h

## MARCHE DE MAULE

*Les commerçants du marché  
et du centre ville  
vous proposent*

**Animations  
Dégustations  
Jeux à gratter**



Ville de  
**Maule**

Beaujolais  
vin bouchon  
terroir cave  
verre vin  
bouteille  
bouchons  
terroir  
vignes  
beaujolais  
bouchons  
raisins vin  
terre vigne  
fut liège cave  
bouteille terroir  
vin bouchons verre  
bouteille raisins terre  
bouchons vigne cave  
vigne bouteille beaujolais  
Beaujolais vin bouchons vin  
liège verre bouteille cave  
raisin Beaujolais vin terre  
bouchons vigne cave vin  
terroir terre Beaujolais  
vin bouchons liège terroir  
verre bouteille raisins vin  
Beaujolais vin bouchons cave  
vigne cave terroir liège  
Beaujolais vin terre fut  
bouchons liège verre vins  
bouteille raisins terroir  
Beaujolais vin bouchons  
vigne cave terroir cave  
terre bouteille RAISINS  
Beaujolais vin bouchons fut  
vigne cave terroir vin



## Des initiatives pour vivre **dans un**

La commune de Maule vous sensibilise et œuvre pour préserver votre cadre de vie à travers plusieurs initiatives. La 9<sup>ème</sup> édition de la matinée éco-citoyenne de Maule s'est tenue Place de la Mairie, le samedi 13 octobre où plusieurs acteurs porteurs de solutions respectueuses de l'environnement vous ont accueillis. Un nouveau procédé, l'hydromulching, encourageant la biodiversité sur nos trottoirs, est testé sur plusieurs rues. Et si vous vous déplaciez avec un vélo à assistance électrique ? La Mairie encourage l'adoption de ce moyen de déplacement doux.

### Une édition éco-citoyenne diversifiée

Ils furent nombreux, et on peut les en remercier chaleureusement, à venir vous présenter des solutions pour préserver notre environnement.

- Le SIEED vous a démontré l'importance du tri et vous a encouragés à aller plus loin dans la réduction de vos déchets avec le compostage.

### Comment avoir un bac à compost ?

Direction la page Contenants sur le site : [www.sieed.fr](http://www.sieed.fr)

- L'équipe du stand "jardiner autrement", représentée par nos agents de l'environnement, a prodigué de multiples conseils pour entretenir votre jardin plus naturellement.

### Retrouvez toutes les astuces pour jardiner au naturel sur le site [www.jardiner-autrement.fr](http://www.jardiner-autrement.fr)

- SUEZ vous a proposé une animation autour de votre boisson quotidienne avec son bar à eaux.

- Le Centre d'Information sur l'Environnement et d'Action pour la Santé vous a sensibilisés au respect de votre cadre de vie.

- L'équipe du "Répare'Café" de Bazemont-Maule est venue mettre fin à l'obsolescence programmée de vos petits appareils électriques en vous les réparant sur place.

Les Répare'Café ont lieu tous les premiers samedi du mois de 10h à 12 h à l'Annexe des Ateliers Municipaux dans la cour de la Mairie de Bazemont.

Les Scouts de l'association Scouts et Guides de France ont emmené une équipe de jeunes accompagnés de leurs parents pour aller ramasser des déchets sur les bords de la Mauldre.

- La toute nouvelle association Incroyables Comestibles est venue présenter son projet de potagers collaboratifs et accessibles à tous dans les rues mauloises.

### Plus d'informations sur leur page facebook : Incroyables Comestibles Maule (78)

- La ferme de Beaurepaire vous a fait découvrir une solution naturelle pour la litière et le paillage : les copeaux de Miscanthus au ph neutre à la bonne tenue dans le temps.



Jean-Christophe SEGUIER  
Maire adjoint à l'Environnement,  
à la Santé et à l'Handicap



## environnement plus sain

### À qui incombe l'entretien du trottoir qui se trouve devant chez vous ?

L'entretien des trottoirs et du caniveau, devant chaque domicile, est à la charge des riverains, c'est-à-dire **le nettoyage, l'élagage et le désherbage** afin de permettre le passage des piétons en toute sécurité, d'améliorer la visibilité pour la circulation routière et de faciliter l'écoulement des eaux le long des fils d'eau. Le mauvais entretien des trottoirs peut causer des troubles de voisinage, voire des accidents par manque d'entretien et de visibilité.

Concernant le déneigement, les riverains sont tenus de casser la glace, de déneiger, de balayer la neige au droit de leurs propriétés et de jeter du sable ou du sel afin d'éviter la formation de verglas, pour permettre le passage des piétons et l'écoulement des eaux le long des caniveaux (Code des collectivités territoriales). Toute négligence est susceptible d'entraîner la responsabilité du propriétaire ou du locataire riverain.

### La collecte des objets encombrants

**secteur 1 : 20 décembre**

**secteur 2 : 21 décembre**

Pour connaître votre secteur, consultez notre site internet : [www.maule.fr](http://www.maule.fr)

*Allez à la déchèterie pour déposer vos huiles, batteries, gravats, produits phytosanitaires, tous produits chimiques.*

**DERNIÈRE  
COLLECTE DES  
SACS À DÉCHETS  
VERTS : LUNDI  
3 DECEMBRE**

## ZOOM SUR

### L'enherbement des trottoirs maulois

Cette initiative, proposée par l'équipe municipale, alliant esthétique et gestion de services, a été mise en place à la mi-octobre sur l'avenue des Alouettes, avenue de la Ferme, avenue des Dahlias, avenue des Roses, rue Lenoir.

Les végétaux ont été sélectionnés pour leur capacité à vivre dans des conditions de vie difficiles et pour être de faible croissance.

Techniquement l'entretien sera plus facile et moins pénible, se limitant à trois ou quatre tontes annuelles. De plus cette végétalisation améliorera l'infiltration de l'eau, réduisant ainsi le ruissellement et l'érosion, luttera contre les îlots de chaleur.

Concrètement, les trottoirs ne seront pas recouverts d'un gazon, il n'y aura ni apport de terre, ni préparation du sol. Nous allons juste accélérer le processus d'enherbement naturel de ce type de surface. Les trottoirs garderont leur portance.



## Maule poursuit son engagement dans la réduction des émissions de CO2 mais aussi dans l'amélioration de la santé des Maulois.

En 2012 un rapport de l'Observatoire Régional de Santé d'Île-de-France a montré l'intérêt qu'il y a à promouvoir les déplacements à vélo tant au niveau individuel (amélioration de la santé, prévention de cancers ou de maladies cardiovasculaires, de l'obésité) qu'au niveau collectif (diminution de la pollution atmosphérique, du bruit et de notre dépendance les énergies fossiles, etc ...).

Les problèmes dans notre commune et aux alentours restent ceux du partage de la voirie dans le centre ville, de l'absence sur la RD45 et la RD191 de vraies pistes cyclables ou de la présence de côtes dès que l'on sort de Maule.

Le plan gouvernemental exposé le 14 septembre 2018 va peut-être modifier cet état de faits. En effet ses objectifs sont clairs :

- aider financièrement les territoires à se doter d'un réseau structurant de pistes cyclables, de limiter les ruptures de continuité de ces pistes cyclables lorsqu'elles existent
- généraliser le contre-sens cyclable, nous avons d'ailleurs réalisé une expérience de faisabilité le 18 septembre 2010 qui avait été concluante (Journée éco-mobilité). Cette mesure qui concerne actuellement les zones 30 va être étendue à toutes les rues intramuros à 50km/h. Elle s'accompagnera de la généralisation des sas cyclistes devant les feux rouge. Nous avons déjà mis en place des tourne-à-droite devant certains feux rouge.
- encourager les trajets domicile travail en attribuant une somme (200 ou 400€) aux personnes qui utilisent le vélo pour se rendre à leur travail.

La municipalité de Maule, comme cela a été présenté lors de la matinée éco-citoyenne du 13 octobre met elle

aussi en place des mesures d'encouragement et d'amélioration des conditions d'utilisation du vélo :

- aide financière de 150€ à partir du 5 novembre 2018 pour les habitants de Maule qui achètent un vélo avec assistance électrique (VAE qui aide grandement lors des montées des côtes..)
- étude lors des réfections des rues des moyens de sécuriser les déplacements à vélo (bandes cyclables, double sens dans les sens interdits)
- augmentation des parkings vélo et positionnement d'abris vélo à proximité des écoles et des infrastructures sportives (Coty, Radet), à terme au niveau de la gare
- encouragement à effectuer quelques sorties avec l'association les Cyclo Touristes de la Mauldre (CTM) afin de mieux appréhender les difficultés et risques de l'utilisation du vélo.
- La communauté de communes Gally Mauldre est en charge du dossier de développement des pistes cyclables.



Au total, certes, les conditions optimales ne sont pas encore réunies mais à l'instar des grandes villes où l'utilisation du vélo explose, nous pouvons essayer de privilégier ce moyen de locomotion économique associé à l'amélioration de la santé.

### Conditions d'obtention de la subvention lors d'achat d'un VAE :

- Subvention limitée aux 20 premières personnes le demandant entre le 5/11 et le 31/12/18
- habiter Maule (taxe habitation + carte d'électeur)
- s'engager à utiliser autant que faire se peut le VAE et le garder au moins une année. La batterie du VAE ne doit pas contenir de plomb et il doit s'agir d'une assistance se mettant en marche lorsqu'on pédale, la vitesse doit être limitée à 25km/h
- rencontrer l'adjoint au maire en charge du développement durable pour faire le point sur la sécurité à vélo et lui donner un RIB et les documents demandés.



Jean-Christophe SEGUIER  
Maire adjoint à l'Environnement,  
à la Santé et à l'Handicap

# ACTUALITÉS JEUNESSE

## Programme du Marché de la Saint-Nicolas 2018



MARCHÉ DE NOËL

**SAMEDI 8 DÉCEMBRE de 11h à 20h**

- 11h00 à 19h00 ☆ Démonstration de dentelles aux fuseaux au musée
- 11h00 à 11h30 ☆ Concert des petits violonistes de *La Clef du Bonheur*
- 11h30 & 15h00 ☆ Spectacle de rue
- 15h30 à 16h15 ☆ Contes pour enfants à la bibliothèque au Prieuré
- 16h15 à 16h30 ☆ Chocolat chaud offert aux enfants à l'Espace culturel Marcel Tréboit
- 16h30 à 17h30 ☆ Dans la tente de restauration : ateliers pour enfants
- 18h00 à 19h00 ☆ Concert de l'école de musique à l'église avec le S'Maule Band
- 20h00 ☆ Rendez-vous le lendemain pour une nouvelle journée de festivité

**DIMANCHE 9 DÉCEMBRE de 11h à 17h**

- 11h00 & 14h30 ☆ Spectacle de rue
- 11h00 à 17h00 ☆ Démonstration de dentelles aux fuseaux au musée
- 15h00 à 16h00 ☆ Dans la tente restauration : ateliers pour enfants
- 17h00 ☆ Fermeture du Marché de la Saint-Nicolas

- ☆ Les matins et après-midis, retrouvez St-Nicolas, le Père Fouettard et les ânes sur le marché...
- ☆ La fanfare déambulera sur le marché le samedi et le dimanche
- ☆ Profitez des promenades en calèches tout le week-end !
- ☆ Venez voir le village de Noël dans la cour du Prieuré



Comme l'an dernier les enfants du péri-scolaire viendront décorer le grand sapin de Noël de la place du général de Gaulle le jeudi 6 décembre, avec les décorations qu'ils auront réalisées avec l'aide de leurs animateurs.



Calendrier des inscriptions

2018/2019

**Vacances de Noël**

24 décembre au 4 janvier

Maulois : du 5 nov. au 10 déc.

CCGM : du 26 nov. au 10 déc.

**Vacances d'hiver**

25 février au 8 mars

Maulois : du 14 janv. au 11 fev.

CCGM : du 28 janv. au 11 fev.



Centre de Loisirs de Maule  
54 chemin de la Cressonnière  
78580 Maule

Tél : 01 30 90 80 79  
centre-loisirs@maule.fr

## Maule et Gally Mauldre durement

### LES CAUSES ET LEURS CONSÉQUENCES

#### Le désengagement de l'État

Maule a perdu plusieurs ressources importantes directement liées au désengagement de l'État :

DGF (dotation forfaitaire)

- 1 162 000 € de 2015 à 2018 inclus

FDPTP (Fonds Départemental de Péréquation de Taxe Professionnelle) :

- 567 000 € de 2015 à 2018 inclus

**"En 4 ans (de 2015 à 2018), l'État a retiré environ 1 729 000 € de dotations à Maule, ce qui équivaldrait à la nécessité d'une hausse des taux communaux de plus de 4,2% en moyenne chaque année, si nous nous étions contentés de répercuter. En fait, sur la même période, Maule n'a ajusté ces taux que de 2% en moyenne par an grâce aux économies réalisées par ailleurs."**

#### Quel impact sur les taux communaux 2018 ?

Avec la promesse de l'État de stabiliser les dotations et les prélèvements, nous aurions pu nous attendre, en 2018, à ce que ces ponctions soient équivalentes à celles de 2017, voire en baisse légère.

Mais cette année, la commune s'est encore vu retirer des recettes pour plus de 66 000€ du fait des décisions de l'Etat et de leurs conséquences directes et indirectes. Si nous devons compenser cette somme exclusivement par l'impôt, il nous aurait fallu pratiquer une hausse de 2% du taux des impôts communaux (taxe d'habitation et taxes foncières) ce que nous n'avons pas fait, souhaitant bien-sûr préserver le contribuable maulois.

Nous nous sommes à nouveau efforcés de limiter le plus possible le recours à la fiscalité : nous finançons 65% de ces pertes de recettes par des économies de fonctionnement et 45% par l'impôt, permettant un ajustement des taux limité à 0,9%.

**De plus cette hausse des taux communaux est compensée par une baisse de la taxe sur les ordures ménagères (TEOM).**

**À travers cet article spécial impôt 2018, vous comprendrez le fonctionnement et l'évolution de votre taxe foncière et de votre taxe d'habitation.**

#### Comment Maule réagit face aux pertes de recettes ?

**Sur 4 ans, la hausse des taux communaux n'a financé que 50% du besoin dû à la perte de recettes.**

**Le reste est le fruit d'économies de gestion.**

Ainsi pour limiter l'impôt, la commune continue à faire des économies et à contenir ses dépenses de fonctionnement : celles-ci ont baissé de 0,8% en 2017.

Mais nous devons rester très prudents compte tenu de l'objectif devenant toujours plus présent de l'État de faire contribuer les collectivités locales au redressement de ses comptes publics, toujours aussi dégradés (déficits et dette nationale).

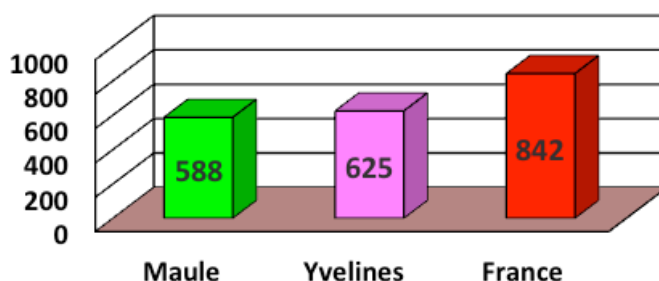
#### À quoi servent vos impôts cette année ?

Maule poursuit son programme de désendettement : en 5 ans, la dette long terme diminue de 29% (un tiers de dette en moins).

La commune développe en 2018 un programme d'investissements ambitieux de plus de 2,9 M€ HT, dont le principal concerne la poursuite de la rénovation du groupe scolaire Coty qui sera finie en 2019.

*Toutes ces informations sont détaillées dans le dossier spécial budget 2018 du Maule Contacts de mai-juin 2018, disponible sur [www.maule.fr](http://www.maule.fr), rubrique accès direct → Maule Contacts*

Dette long terme 2018 en €/habitant



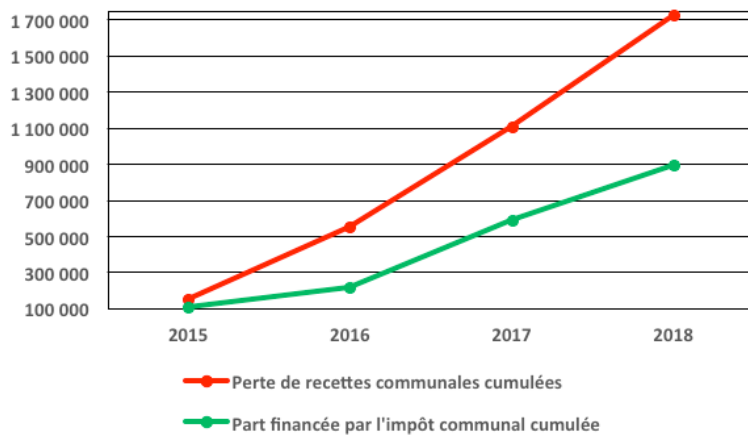




### ponctionnées par l'État depuis 4 ans

**Vous comprendrez surtout pourquoi la totalité des hausses d'impôts communaux depuis 4 ans ne sert qu'à une chose : payer le désengagement et les prélèvements exorbitants que l'État nous impose pour réduire son déficit !**

Comparaison des recettes directement ou indirectement prélevées par l'État, et de la répercussion fiscale décidée par la commune de Maule la même année.



### LES IMPÔTS MAULOIS RESTENT INFÉRIEURS À LA MOYENNE YVELINOISE

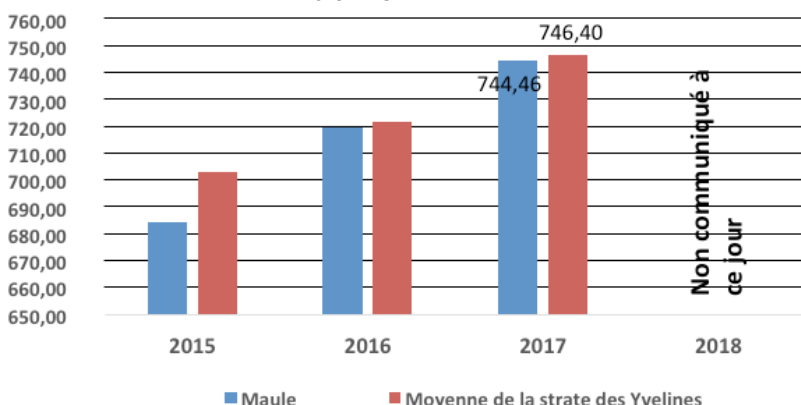
Comment nous situons-nous à Maule par rapport aux autres communes comparables dans les Yvelines ?

Force est de constater, sur le graphique ci-dessous, que malgré l'évolution des taux d'imposition maulois afin de pallier le désengagement de l'État, nous avons réussi à rester à Maule à un niveau d'impôts\* par habitant inférieur à la moyenne payée par les habitants de chacune des 23 communes de la strate (de 5 000 à 10 000 habitants) du Département : 744,46€/habitant pour Maule contre 746,40€ pour la moyenne de la strate Yvelinoise en 2017.

Malgré le caractère rural de notre commune et de notre intercommunalité, générant une fiscalité professionnelle plus faible que la moyenne de la strate, nous réussissons à maintenir des taux d'imposition en deçà de la moyenne du département ainsi qu'un endettement très inférieur à la moyenne nationale.

*\*Parts communale et intercommunale des taxes d'habitation + taxes foncières + taxes des syndicats intercommunaux, hors TEOM.*

Fiscalité communale et intercommunale en €/habitant hors TEOM\*\*



\*\*Hors taxe sur ordures ménagères (TEOM)

Sources :  
Agence Départementale Ingénierie, Direction  
Départementale des Finances Publiques  
des Yvelines



# RÉFORME DE LA TAXE D'HABITATION ÊTES-VOUS CONCERNÉ ?

**RÉFORME DE LA  
TAXE D'HABITATION  
ÊTES-VOUS CONCERNÉ ?**

Rendez-vous sur [impots.gouv.fr](http://impots.gouv.fr)  
Pour le savoir, vous avez besoin de :

- VOTRE REVENU FISCAL DE RÉFÉRENCE \*\*
- DU NOMBRE DE PARTS DE VOTRE FOYER \*\*
- DU MONTANT DE VOTRE TAXE D'HABITATION 2017

\*\* Revenu fiscal de référence (RFR) 2017 disponible sur l'avis d'impôt sur le revenu 2017.  
Le RFR 2018 sera calculable à partir de mi-janvier sur le site [impots.gouv.fr](http://impots.gouv.fr).  
\*\* Sur votre avis d'impôt sur le revenu.

## ZOOM SUR

### L'État réforme la taxe d'habitation

La taxe d'habitation va être progressivement supprimée pour une partie des contribuables pendant trois ans, entre novembre 2018 (période à laquelle cette taxe est prélevée) et novembre 2020.

En 2018, elle baisse de 30 % pour les foyers fiscaux concernés, puis de 65 % en 2019 et enfin de 100 % en 2020.

Pour bénéficier de cette baisse de taxe d'habitation, votre niveau de ressources ne doit pas excéder 27 000€ de revenu fiscal de référence (RFR) -- indiqué sur votre déclaration de revenus -- pour un célibataire et 43 000€ pour un couple.

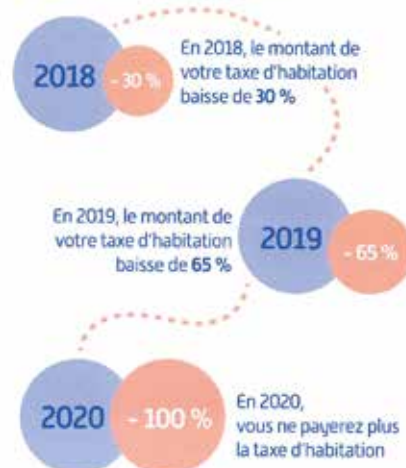
Le seuil monte à 49 000€ pour un couple avec un enfant, 55 000€ pour un couple avec deux enfants.

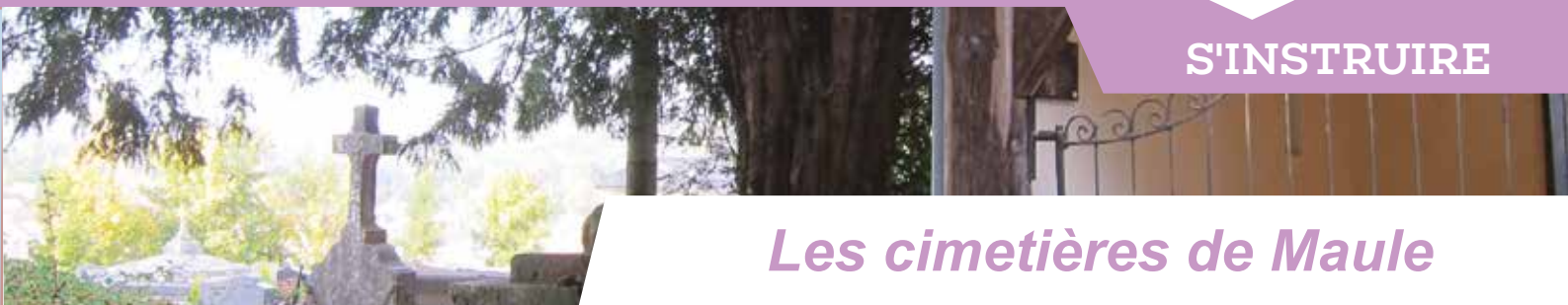
Les revenus retenus pour le calcul de l'exonération seront ceux de 2017.

**Pour la commune de Maule, 57% des administrés sont concernés par la baisse de 30% de leur taxe d'habitation en 2018.**

### LE CALENDRIER DE LA RÉFORME DE LA TAXE D'HABITATION

Si vous êtes concerné par la réforme :





## Les cimetières de Maule

**D**ébut novembre, le cimetière se pare de ses plus beaux atours afin d'honorer la mémoire de nos défunts. De l'entrée principale notre regard se porte sur la ville, ses principaux monuments et la vallée de la Mauldre. Dans le lointain on devine même la vallée de la Seine. Ce lieu ne fut toutefois pas de tout temps celui du dernier repos des Maulois.

La localisation des cimetières repose sur diverses lois ou traditions. Une loi romaine du V<sup>e</sup> siècle avant J.-C. - la loi des XII tables - interdisait toute inhumation à l'intérieur des cités. La nécropole ou ville des morts, caractéristique de la période antique, ne tendra à disparaître que vers la fin du VII<sup>e</sup> siècle.

À Maule, on retrouve ce type de lieu d'inhumation sur le coteau de Pousse-Motte où des fouilles réalisées entre 1960 et 1970, soit juste avant la construction du lotissement éponyme, ont révélé la présence de près de 950 tombes dont un bon nombre furent datées de la période gallo-romaine soit du 1<sup>er</sup> au IV<sup>e</sup> siècle après J.-C. Les tombes étaient creusées dans la craie et l'on y a même retrouvé des traces d'incinération. Les autres tombes, dont plusieurs à sarcophage, dataient de la période mérovingienne.

L'essor de la foi chrétienne a ensuite vulgarisé la pratique de l'inhumation autour des églises, voire à l'intérieur même des lieux de cultes, vers le X<sup>e</sup> siècle. Le croyant voulait, pour assurer son salut dans l'au-delà, être inhumé le plus près des reliques des saints. A Maule chaque paroisse avait son cimetière. Celui de la paroisse Saint-Vincent fut désaffecté à la Révolution, l'église détruite en 1820.

Le cimetière de la paroisse Saint-Nicolas se trouvait sur une partie de la place qui jouxte l'église, devenue place de la mairie. La porte, qui existe encore, permettait d'y accéder depuis l'église.

Au fil du temps, les habitants du bourg en vinrent à se plaindre des « exhalaisons » émanant du cimetière et surtout des risques de maladies contagieuses que ce voisinage engendrait. Le parlement de Paris interdit en avril 1766 les inhumations en centre-ville. Mademoiselle de Logivière, seigneur de Maule, donna alors l'autorisation d'utiliser un terrain lui appartenant situé au-dessus de la porte de Montfort au-delà des remparts de la ville. C'est le cimetière actuel. Ce terrain avait déjà servi de lieu d'inhumation lors d'épidémies de peste. Une première chapelle avait même été érigée par le baron Henri 1<sup>er</sup> en 1285 pour rappeler l'action d'un

de ses parents, devenu ermite en ce lieu de retour de la huitième croisade et qui aurait enterré de ses mains les victimes de la peste de 1280. La chapelle dédiée à Saint-Jacques avait été reconstruite au XV<sup>e</sup> siècle. Des processions avaient lieu régulièrement durant l'année, un calvaire, encore debout, en témoigne.

La première inhumation, celle de Pierre Arnoult, un bébé de deux mois, eut lieu le 15 juin 1767. C'est le 17 mars 1770 que la marquise de Logivière est inhumée à sa demande sous le porche de la chapelle où d'ailleurs elle repose toujours. Pendant la Révolution, le cimetière Saint-Jacques sera renommé « Le champ du repos ». Le nom de Saint-Jacques sera ensuite propagé à tout le quartier.

Le décret-loi du 23 prairial an XII (12 juin 1804) organise la gestion des cimetières. Les inhumations sont interdites dans les lieux de culte et doivent avoir lieu en dehors des villes. La responsabilité des cimetières incombe alors aux équipes municipales. Le 11 février 1838, le conseil municipal de Maule établit un règlement pour les concessions temporaires ou perpétuelles « afin d'augmenter les revenus de la commune ». Le 12 février 1854, on fixe la répartition des prix des concessions, soit un tiers pour le bureau de bienfaisance et le reste pour la commune. En août 1880, le maire est autorisé à acquérir 15 ares de terrain afin d'agrandir le cimetière devenu trop exigü.

Mais c'est la guerre de 1914-1918 qui va bouleverser son organisation. Un hôpital militaire temporaire avait été ouvert à Maule en juin 1918, où étaient soignées principalement des maladies contagieuses dont la grippe espagnole. Sur 12 mois, on ne dénombrera pas moins de 113 victimes, inhumées, selon le règlement militaire, dans la commune de leur décès. Devant l'urgence, le maire fut autorisé à acquérir 25 ares de terrains supplémentaires en septembre 1918. En 1934, un regroupement des tombes des soldats dont les corps n'avaient pas été récupérés par les familles conduira à la création du carré militaire que nous connaissons aujourd'hui dans le « cimetière du bas ». Par ailleurs, en 1921, la municipalité y avait inauguré un des monuments aux Morts de la commune. Chaque année, le 1<sup>er</sup> novembre, le Souvenir Français y organise une cérémonie officielle afin de célébrer le souvenir des victimes des différentes guerres.

Sources : revues de l'ACIME n° 8,12,19,41,42 et 45 et, A.D. des Yvelines,

Jean-Claude Alexandre  
Vice-président de l'ACIME

# POINT TRAVAUX

ÉCOLE COTY



## La rénovation de

Après plus d'un an de travaux, commencés en octobre 2017, les travaux de l'école Coty ont bien avancé. Menuiseries, charpente, chauffage, électricité, ventilation, peintures ont été réalisés pour améliorer le confort des élèves et de l'ensemble des équipes éducatrices et administratives. Retour sur les 4 premières phases du projet. Les phases 5, 6 et 7, situées au rez-de-chaussée, seront terminées au troisième trimestre 2019.

**Philippe CHOLET**  
Adjoint au Maire,  
délégué aux travaux,  
et à la sécurité  
des bâtiments publics



### PHASE 1

Du 2 octobre 2017  
au 8 février 2018

Rénovation d'une salle d'activité, de 4 classes de primaires et de leurs accès au premier étage.

### PHASE 2

Du 14 mai 2018  
au 30 juin 2018

Rénovation des 4 classes de maternelles du premier étage.



Cage escalier avant/après



Salle de classe avant/après

Plan de masse du rez-de-chaussée



### L'établissement Coty

#### PHASE 3

Du 23 juillet 2018  
au 31 août 2018

Rénovation de la cantine des maternelles, de la salle à manger des primaires et de leur préau au rez-de-chaussée. Des travaux ont également été réalisés à la même période au premier étage dans les sanitaires des maternelles, deux salles de classe de primaires et une salle d'activité.



#### PHASE 4

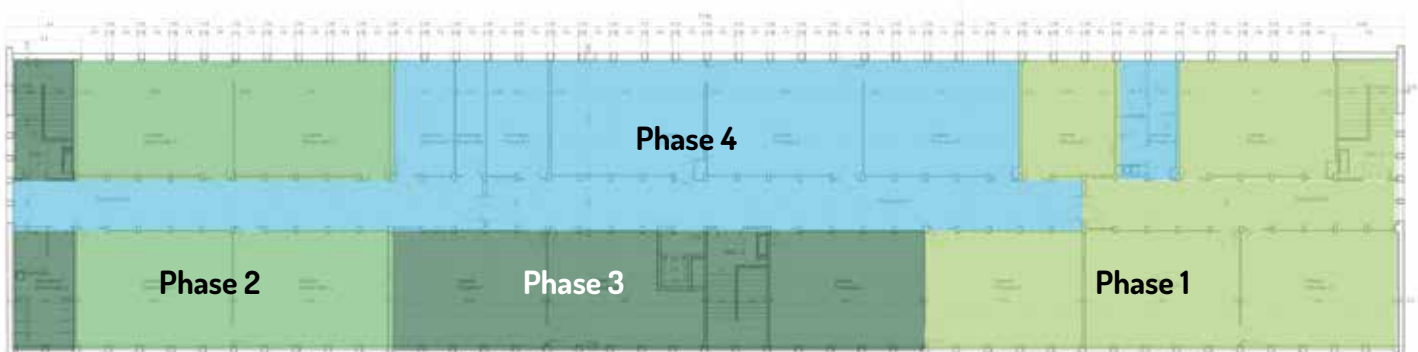
Du 3 septembre 2018  
au 31 octobre 2019

Rénovation des 3 dernières classes de primaires, de leurs sanitaires, des espaces de stockage, de l'espace de réunion pour l'équipe encadrante des maternelles et de leurs accès au premier étage.

Salle prête à accueillir les primaires



Plan de masse du premier étage



## ESPACE CULTUREL MARCEL TRÉBOIT



**Le musée Victor Aubert fête ses 80 ans !**  
*Exposition du 6 octobre au 26 décembre*

### L'objet du mois

Bagues fabriquées dans les tranchées.

Durant la Grande Guerre, les soldats, avant de monter au combat, étaient retranchés dans les galeries. Ils s'occupaient en fabriquant des objets avec des matériaux récupérés, donnant ainsi naissance à ce que l'on a appelé «l'art des Poilus».

Ces bagues fabriquées par Victor Aubert l'ont été avec l'aluminium récupéré sur les fusées d'obus allemands. L'aluminium est malléable et se travaille à 650°.

L'une de ces bagues porte les initiales, VA, une autre les armoiries de Maule et une troisième le visage d'un Poilu.

L'exposition présente plusieurs de ces objets fabriqués par les Poilus et, surtout, de nombreuses aquarelles exécutées par Victor Aubert, témoignage de ce qu'il a vécu.



*Le musée est ouvert de 14h à 17h, (horaire d'hiver) chaque mercredi les premiers samedis et dimanches du mois. L'entrée est gratuite*

*Les 8 et 9 décembre, à l'occasion du marché de Noël, démonstrations par la tisserande Gwendoline et les dentelières de DentellesRebelles.*

*Samedi de 11h à 19h, dimanche de 11h à 17h. Fermeture de 12h30 à 13h30*

**Plus d'infos sur : [www.museeaubertmaule.free.fr](http://www.museeaubertmaule.free.fr)**



MUSÉE Victor AUBERT  
78580 MAULE  
Préhistoire, Arts et Traditions populaires



---

**EXPOSITION**  
**LE MUSÉE A 80 ANS**  
1938 2018

Victor AUBERT  
L'ARCHÉOLOGUE  
LE POILU



de 15h à 18h en octobre  
de 14h à 17h en novembre et décembre  
mercredi,  
1<sup>er</sup> samedi et dimanche du mois

**OCTOBRE DÉCEMBRE 2018**

---

ESPACE CULTUREL Marcel TRÉBOIT  
24 rue Quincampoix 78580 MAULE

### ACIME



Les cimetières de Maule, du gallo-romain au cimetière Saint-Jacques. Au cours des siècles, les cimetières se sont trouvés à des endroits différents. Après les avoir évoqués, nous entrerons dans la chapelle Saint-Jacques. Vous découvrirez son histoire et celle du cimetière qui l'entoure. Vous partirez à la rencontre de personnages plus ou moins célèbres qui, à titres divers, font partie de l'histoire de Maule.

**Dimanche 11 novembre 2018**

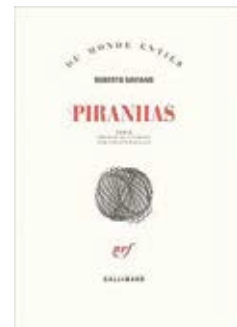
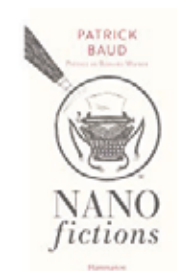
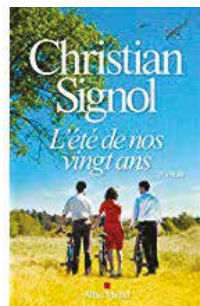
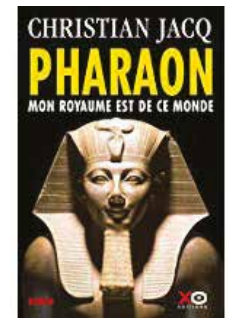
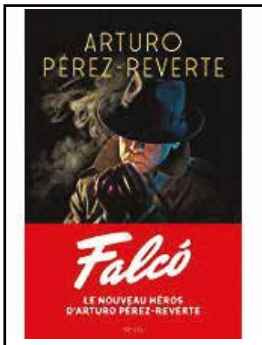
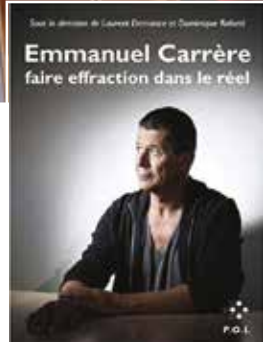
Rendez-vous à 15h à l'entrée principale du cimetière

Plus d'infos sur : [www.acime.free.fr](http://www.acime.free.fr)

# CULTURE



## BIBLIOTHEQUE MUNICIPALE



**BIBLIOTHÈQUE MUNICIPALE :**  
24, rue Quincampoix - 78580 MAULE  
☎ 01.30.90.80.51  
**Horaires d'ouverture de la bibliothèque :**  
- lundi : 14h30 à 17h00  
- mercredi : 10h30 à 12h00 et de 14h30 à 17h00  
- samedi : 10h30 à 12h00 et de 14h30 à 17h00  
**Tarif annuel : 10 € par personne**

**Céline Rallon**  
Responsable de la bibliothèque municipale

## PARTAGER

ILS ONT  
BESOIN  
DE VOUS

Les Lions de France souhaitent apporter leur aide à l'Association "Agir pour la Lecture - Vaincre l'Illettrisme". Pour ce faire, le Lions Club de Maule-Epône Vallée de la Mauldre organise à Maule une projection en Avant-Première du FILM "Rémi Sans Famille", le dimanche 25 NOVEMBRE à 14h, au Cinéma Les 2 Scènes.

Film d'Antoine Brassier, avec à l'Affiche Daniel Auteuil, Virginie Ledoyen, Ludivine Sagnier, Jacques Perrin, Maleaume Paquin et Jonathan Zaccai.

**Séance UNIQUE ET EXCEPTIONNELLE, sur réservation et prévente en contactant : 06 07 42 70 84 ou animlions@gmail.com**

Venez nombreux, vous agirez en faveur de la lutte contre l'Illettrisme et nous serons heureux de vous accueillir.



## ACAD'OR

### IL N'Y A PAS D'ÂGE POUR VOYAGER

Vous êtes seul ou en couple ? Vous avez plus de 55 ans ou êtes retraités ? Vous avez envie de partir à petit prix et sans soucis ? L'association ACAD'OR vous invite à ses sorties de groupe et s'occupe de tout ! **Adhérents ou non, rejoignez-nous !**

Les prochaines excursions :

**Novembre** : à la découverte des céramiques de Sèvres, déjeuner et visite de l'Hôtel de Ville de Paris.

**Décembre** : visite du Château de Vaux-le-Vicomte à l'occasion des féeries de Noël et goûter.

**Janvier** : théâtre avec Michel LEEB et Pierre ARDITI pour la pièce "Le compromis"

**Février** : théâtre avec Michèle LAROCHE et François BERLEAND pour la pièce "Encore un instant"

**Mars** : journée russe à Paris

**Contact : 06 80 20 03 25 ou acador78580@gmail.com**



*L'Association Amicale donne aux Anciens Elèves des Ecoles publiques de Maule l'occasion de retrouver des amis, des camarades de classe perdus de vue lors de*

## Retrouvailles

*au cours desquelles sera fêté l'anniversaire des élèves dont l'année de naissance se termine par le chiffre 8*

*Instituteurs, Parents et Amis*

*sont invités à se joindre aux Elèves concernés et participer à la*



## Soirée Choucroute

*animée en leur honneur le*

### Samedi 17 Novembre 2018

**Rendez-vous à la Salle des Fêtes de Maule à partir de 20 heures**

**Participation : Adhérent : 25 € - Non-adhérent : 30 € - Enfant de moins de 13 ans : 20 €**

**Inscriptions et Règlements sont à envoyer impérativement avant le 11 Novembre 2018**

à Michel ALEXANDRE - 5, rue du Buat - MAULE - 78580

Des questions : 06 81 25 60 11 ou email : contact@aaemaule.fr





### STAGES PEINTURE AVEC LAETITIA RUQUIER

10 et 11 décembre  
14 et 15 janvier

Horaires : les lundis 14h-17h

les mardis 9h45-16h45

Tarifs : 70€ adhérents, 80€ non adhérents

### STAGES LOISIRS CRÉATIFS AVEC EUGÉNIE

2, 3 et 4 janvier 2019

Horaires : 13h30-16h

Tarifs : 80€ adhérents, 85€ non adhérents

### STAGES DESSIN AVEC EUGÉNIE

2, 3 et 4 janvier 2019

Horaires : 16h-18h

Tarifs : 64€ adhérents, 68€ non adhérents

### STAGES MODELAGE AVEC CLAIRE DESCHAMPS

3 et 6 décembre

Horaires : le 1<sup>er</sup> jour 9h30-12h30 et 13h30-16h30

le 2<sup>ème</sup> jour 9h-13h

Tarifs : 70€ adhérents, 80€ non adhérents



**Comité de Jumelage de Maule  
et de la Vallée de la Mauldre**

**Retenez les 17 et 22 Novembre 2018**

## ANIMATION CELTIQUE DANS LA VALLÉE

**Samedi 17 St Andrew à Aulnay**

**à 20h30**

**Thème : Traditions et culture**

**Salle polyvalente**

- Amenez un dessert ...
- Fromage, café et thé offerts par le jumelage
- Rétrospective de l'activité du jumelage en 2018
- Danses écossaises

Réservation : 06 10 10 66 90 ou [michel.contet@wanadoo.fr](mailto:michel.contet@wanadoo.fr)

**Jeudi 22 Soirée cinéma à Maule**

**à 19h30**

- Avec apéritif d'accueil
- Courts-métrages sur l'Écosse
- Repas « Saveurs celtiques »
- A 21h15 : Film de Shona Auerbach

### DEAR FRANKIE

Entrée : Film seul 3,50€ - repas seul 7€ - les deux 10€

**Réservez le 26 janvier 2019 dans votre agenda pour  
le Burns Supper avec nos amis écossais à Maule**

*Venez retrouver Catherine,  
Jeanne, Micheline, Monique  
et Alain avec sa guitare*

## **Mercredi 12 décembre**

*pour conter et chanter  
La féerie de Noël*

**Au Centre de loisirs**, 54 chemin de la Cressonnière,  
à tous les enfants de 3 à 6 ans de 10h à 11h  
(inscrits ou non au centre)

(A noter : afin d'être au plus proche des attentes  
des parents et des responsables du Centre de loisirs  
il n'y aura pas de séance pour cette tranche  
d'âge l'après-midi au Prieuré)

**Au Prieuré**, 24 rue Quincampoix  
aux enfants de 7 à 10 ans  
de 14h30 à 15h30

*Ne manquez pas ces moments  
de joie partagée en attendant Noël*

S'INVESTIR

## AFM TÉLÉTHON

INNOVER POUR GUÉRIR



ILS ONT  
BESOIN  
DE VOUS



Maule se mobilise pour le Téléthon  
les 7, 8 et 9 décembre 2018

**STAND AU MARCHÉ  
DE NOËL,  
BÉNÉVOLES BIENVENUS !**

NOMBREUSES ANIMATIONS :

CROSS DU COLLÈGE DE LA MAULDRE,  
MARCHE NOCTURNE, TOURNOI  
DE TENNIS DE TABLE, GYMNASTIQUE,  
VOLLEY, FITNESS, MAULE BLACKS,  
HIP HOP, RUNNING, TENNIS, BASKET,  
CYCLO-TOURISME, ATELIERS DE  
RELAXATION ET PASSIFLORE,  
BADMINTON ETC ...

Contact : Nicolas au 06 87 08 74 77 ou Amina au 06 61 14 40 50

## LA BIENNALE DU LIVRE



# 13<sup>ÈME</sup> SALON du LIVRE

à MAULE

Rencontre  
avec les auteurs

Dédicaces

Pause café au « *Café des Ecrivains* »

**DIMANCHE 25 NOVEMBRE**

**10h 12h30 - 14h 18h00**

**Salle des Fêtes « Les 2 Scènes »**



2018

**ENTREE LIBRE**

☎ 01 30 90 84 26



### Un moment de détente au « Café des Ecrivains »

Une manifestation unique dans la région !

Plus de 50 auteurs vous y attendent, parmi eux plusieurs y participent pour la première fois !

De nombreuses nouveautés, des ouvrages variés que vous retrouverez dans le catalogue du salon !

Romans, histoire, actualités, témoignages, policiers, biographies, sociologie, poésies et... de merveilleux livres pour enfants, petits et grands.

L'occasion de trouver des cadeaux personnalisés par une dédicace.

Et pour terminer votre visite, un moment de détente au « Café des Ecrivains »

## TOURNOI SOLIDAIRE DES MAULE BLACKS



Le samedi 29 septembre les Maule Blacks ont organisé en partenariat avec la Ligue contre le cancer un tournoi de rugby au parc Fourmont.



Cette manifestation dédiée à Philippe Paillou, ancien Maule Blacks, a permis de récolter 4 367,12 €, fonds entièrement reversés à la recherche contre le cancer.

Cette journée fut clôturée par un grand dîner à la salle des Fêtes avec en acoustique le S'Maule Band et le groupe Noname qui eux aussi ont répondu présents.

Un grand merci à toutes les personnes qui se sont mobilisées ainsi qu'à tous nos sponsors !



## HOMMAGE

### *Le handball maulois en deuil*

Christophe,

Notre ami, notre partenaire, un grand homme.

Tu avais pris l'habitude de venir t'entraîner avec les jeunes pour leur prodiguer tes conseils, pour les écouter, pour les motiver... Pour beaucoup d'entre eux tu étais un exemple.

Tu savais mettre les mots là où il fallait pour encourager et soutenir tes coéquipiers. Ton attitude irréprochable, positive, généreuse, ton sourire permanent et communicatif vont laisser un grand vide au sein du club.

Un infarctus t'a emporté brutalement laissant derrière toi Milan et Virginie vers qui toutes nos pensées sont dirigées.

Adieu l'Ami, tu vas nous manquer.



### Marchons, roulons, courons... **solidaires !**

Telle est la devise de cette journée.

Malgré la prévision d'un temps incertain ils furent nombreux à participer aux différents circuits proposés aussi bien en vélo qu'en VTT, ou à pied !

Les inscriptions et dons vont permettre d'aider l'Association Nouvelle de Vivre Ensemble (ANVE) à financer des projets permettant à des enfants handicapés de participer à des manifestations sportives.

Merci à tous pour votre participation !

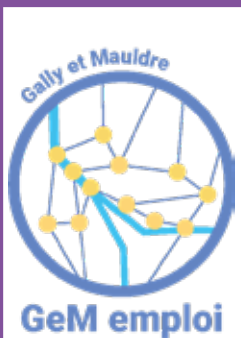


# VIE ECONOMIQUE

## EMPLOI

### POSTES À POURVOIR IMMÉDIATEMENT

- ▶ Technicien frigoriste
- ▶ Personnel de restauration  
(tous profils)
- ▶ Chauffeur Poids Lourds/Grue
- ▶ Tourneur P2/P3
- ▶ Électricien basse tension N2  
(BO/B1V+BR)
- ▶ Jardinier espaces verts
- ▶ Assistants administratifs
- ▶ Agents d'entretien
- ▶ Menuisiers Poseurs Agenceurs



**CONTACT**  
**01 30 90 86 25**  
contact@gem-emploi.fr

ZOOM SUR



### La boutique "Art des ongles Impuls" se transforme en galerie d'art

Vous êtes cordialement invité au vernissage de l'exposition de peinture de Mlle Erika HEURGIER qui aura lieu à la boutique Impuls, 1 rue du Plat d'Étain à Maule, le mercredi 14 novembre 2018 de 17h à 21h.

## 200 contrats de travail en 10 mois !

Depuis janvier 2018, l'action de GeM Emploi a contribué à la concrétisation de 200 contrats CDI ou CDD !

Avec les communes de Gally Mauldre et Aulnay-sur-Mauldre, Maule finance l'association GeM Emploi dont le but est de rapprocher les besoins et offres de compétences !

### Vous êtes à la recherche de compétences ?

Nous vous aidons à définir le poste et vous proposons les candidats répondant à votre besoin.

### Vous êtes demandeur d'emploi ou chercher à en changer ?

Nous vous mettons en relation avec les entreprises, les collectivités, les particuliers recherchant vos compétences

### Vous avez besoin d'un accompagnement ?

Nous vous mettons en relation avec un coach ou vous orientons vers l'organisme approprié.

### Vous devez remplir des documents administratifs ?

Nous vous aidons à les renseigner ou mettons un ordinateur à votre disposition.

### Vous avez entre 16 et 25 ans ?

En relation avec la mission locale de votre commune, nous vous aidons à trouver aides, formation, contrat en alternance, stage, emploi.

### Retrouvez-nous aussi :

- sur Facebook : GeM-Emploi
- dans votre commune sur rendez-vous l'après-midi
- Permanence les lundis, mercredis et vendredis matins à Maule, Place de la mairie.

### Libérez votre gourmandise et votre créativité au Thé l'Artiste

Si Mylène n'avait pas quitté son poste de Directeur d'Etude dans l'industrie pharmaceutique pour se lancer dans ce projet qui lui tenait à coeur, ce nouveau concept regroupant un salon de thé, des ateliers arts et loisirs pour petits et grands, une boutique éphémère ainsi qu'un espace de coworking et salle de réunion pour les entreprises n'aurait pas vu le jour.

"Passionnée par l'univers et surtout l'ambiance si propice à l'échange des salons de thé, lors de la fermeture du site sur lequel je travaillais, j'ai choisi de quitter les éprouvettes pour me lancer dans cette aventure dont la concrétisation m'a pris deux ans à plein temps. J'ai suivi une formation décorateur en ameublement intérieur. M'installer à Maule était une évidence. Par mon investissement dans la vie associative mauloise, j'ai pu apprécier le dynamisme de la ville et l'ambiance très conviviale. J'ai de nombreux autres projets en tête tels l'ouverture d'une restauration rapide le midi ou l'organisation de brunchs tous les 1<sup>er</sup> dimanche du mois afin de faire de mon espace un lieu d'échanges pour tous." Thé l'Artiste est situé sur la place du marché au 1 rue Saint-Vincent où vous pouvez à la fois déguster thé, café, chocolat accompagnés d'une gourmandise,

**Plus d'informations sur sa page facebook : Thé l'Artiste**

**Contact : 06 85 52 59 85**



### Aurélia vous habille du 34 au 48 que vous ayez 10 ou 90 ans !

Au rêve d'Auré, petite boutique épurée où l'on se sent comme à la maison, vous êtes accueillis par une professionnelle de la mode, ayant un grand sens du style. De nombreux conseils vestimentaires vous seront prodigués et ce, sans obligation d'achat. Arrivage de nouveautés toutes les semaines.

"L'ouverture de cette boutique est à la fois un rêve et un immense challenge. J'ai choisi Maule, car c'est une ville où j'apprécie l'accueil chaleureux de ses habitants et de ses commerçants. J'apporte un nouveau concept avec un choix de marques parisiennes et de créateurs permettant de mixer son budget".

**Contact : a.demougin@wanadoo.fr - Facebook : Le rêve d'Auré**  
**Tél : 01 30 90 49 12 - Adresse : 1 rue du pressoir.**

### Un air de fête à l'Atelier-Boutique de Mosaïques

**POUR VOS CADEAUX DE NOËL MISEZ SUR L'ORIGINALITÉ !**

L'Atelier-Boutique de Mosaïques vous ouvre ses portes et vous propose un choix d'objets déco, bougies, tableaux etc...

**ENTRÉE LIBRE** les samedis 1<sup>er</sup>, 8 et 15 décembre et les dimanches 26 novembre, 9 et 16 décembre de 14h à 18h.

**SUR RENDEZ-VOUS** les autres jours au 01 34 75 19 62.

**UNE BONNE IDÉE À PARTAGER !**

**CONTACT :**

Lorance Gambin Artiste-Peintre-Mosaïste D.E

**Atelier :** 4, côte de Beulle - 78580 MAULE

Possibilité Parking Chemin de la Gare

**Site :** creation-mosaïques.fr

**Tél :** 01 34 75 19 62



## VOTRE TERRITOIRE

Retrouvez le programme des festivités automnales et hivernales des deux prochains mois sur la Communauté de Communes Gally Mauldre.




**MARCHE**  
DE LA  
**GASTRONOMIE**  
**BAZEMONT**



**25 novembre 2018**  
DE 8 HEURES A 18 HEURES  
Cour de l'Ecole et Salle du Cèdre  
Entrée libre

IPNS Ne pas jeter sur la voie publique

### BAZEMONT

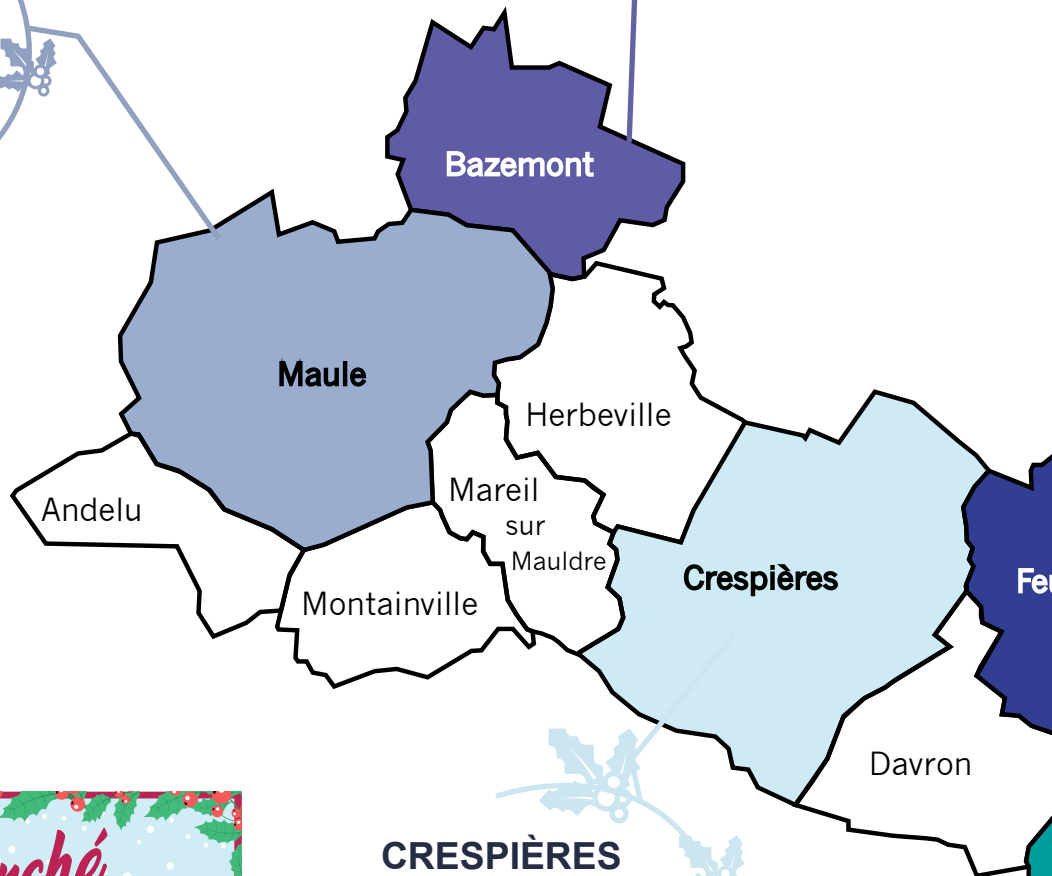
Concert Tzigane  
Salle du cèdre  
16 novembre à 20h45

Exposition les Artistes  
Salle du Gothique et de la Comédie  
24 et 25 novembre de 10h à 18h

Marché de la gastronomie  
25 novembre de 8h à 18h  
Cour de l'école et salle du Cèdre

### MAULE

Marché de la Saint-Nicolas  
Place de la mairie  
8 décembre de 11h à 20h  
et 9 décembre de 11h à 17h



### Marché de la Saint Nicolas



**8**  
et  
**9** Décembre  
à partir de 10h  
Place de la mairie

Contes et atelier maquillage pour enfants, promenades en calèche et de nombreux artisans vous attendent...



[www.maule.fr](http://www.maule.fr) - [contact.mairie@maule.fr](mailto:contact.mairie@maule.fr) - 01 30 90 49 17



**Marché de l'Avent**

Samedi 24 novembre  
de 10h à 17h  
à la Maison des Associations Roland Piloud  
CRESPIÈRES



Mairie de Crespières, Place de l'Eglise 78121 Crespières  
Tel : 01.30.54.44.12 / Fax : 01.30.54.58.19, [accueil@mairie-crespieres.fr](mailto:accueil@mairie-crespieres.fr)

### CRESPIÈRES

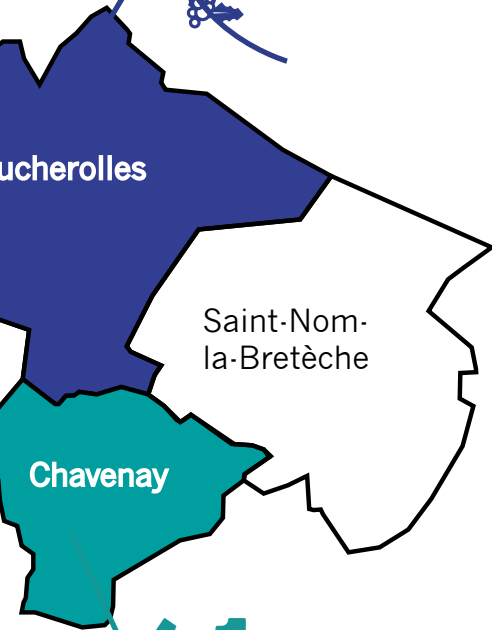
Bourse aux jouets  
à la Maison des associations  
18 novembre - de 10h à 17h  
Marché de l'aven  
à la Maison des associations  
24 novembre - de 10h à 17h





### FEUCHEROLLES

Marché de Noël  
Hall du marché  
9 décembre



### CHAVENAY

Marché de Noël  
à la Ferme Brillon en nocturne  
14 décembre

## LES MADELON

À l'occasion de l'anniversaire du centenaire de l'Armistice de la Première Guerre Mondiale, la CCGM, en collaboration avec la Compagnie de la Reine, vous propose une pièce de théâtre "Les Madelon" autour de 3 femmes laissées à l'arrière du front.

1917, la guerre n'en finit plus... Pendant que leurs hommes sont sur le Front, les Madelon chantent leurs révoltes, leurs chagrins, et leurs joies. Trois femmes qui ont retroussé leurs manches et trouvent dans l'amitié, la force de résister et la volonté de s'émerveiller encore de la vie, de l'amour, de l'avenir.

Comme le vin, leur œil pétille et elles rient : c'est tout le mal qu'elles savent faire !

#### Prochaines dates :

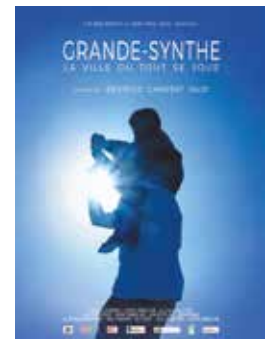
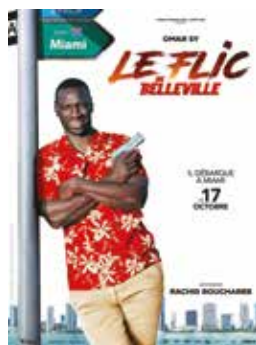
Bazemont - 18 novembre à 16h

- sans réservation

Crespières - 30 novembre à 20h  
réservation au 01 30 54 44 12

Tarif : 12€ / 6€ pour les moins de 16 ans.

Consultez le programme du cinéma sur les 2 sites Internet :  
<http://www.cinema-les2scenes.com> ou sur CCGM : [www.cc-gallymauldre.fr](http://www.cc-gallymauldre.fr)



Cinéma  
 intercommunal  
 «Les 2 Scènes»  
 Place Henri Dunant  
 78580 Maule  
 Tél.: 01 34 75 08 98  
 Email : [cinema@maule.fr](mailto:cinema@maule.fr)



## VOTRE MAIRIE



### Ouverture

Du lundi au vendredi de 9h à 12h  
et de 14h à 17h.

Samedi de 9h à 12h

☎ 01 30 90 49 00

Fax. 01 30 90 96 48

www.maule.fr

contact.mairie@maule.fr

### Les services de la mairie

|                     |   |                |
|---------------------|---|----------------|
| Affaires générales  | ☎ | 01 30 90 49 18 |
| Urbanisme           | ☎ | 01 30 90 49 09 |
| Scolaire            | ☎ | 01 30 90 49 11 |
| Guichet unique      | ☎ | 01 30 90 49 03 |
| Communication       | ☎ | 01 30 90 49 12 |
|                     | ☎ | 01 30 90 49 17 |
| Services Techniques | ☎ | 01 30 90 49 06 |
|                     | ☎ | 01 30 90 41 64 |

### C.C.A.S

(Centre communal d'action sociale)

#### Ouverture :

Du lundi au vendredi de 9h à 12h.

Sur rendez-vous le mardi de 14h à 17h.

Permanence téléphonique les après-midi.

☎ 01 82 86 01 71

ccas.maule@wanadoo.fr

### CRÈCHE FAMILIALE

Accueil et renseignements à la Maison Pierre  
PECKER tous les jours  
de 9h à 12h et de 14h à 17h

☎ 01 82 86 01 73

creche.maule@wanadoo.fr

### PERMANENCES

Le Maire reçoit sur rendez-vous.

Secrétariat du Maire : ☎ 01 30 90 41 63

Adjoints de permanence le samedi matin  
(sur RDV) de 9h à 12h30

## À NOTER

### NOS VOISINS



L'association Le Roseau organise le dimanche 18 novembre à 15h un concert dans l'église St Etienne d'Aulnay sur Mauldre. Le TRIO de l'ARPAJONNAIS (piano, violon et flûte) interprétera des œuvres de Bach, Chostakovitch, Cui, Piazzola, Waldteufel ainsi que des airs de musique irlandaise.

Participation aux frais : 10€  
- Gratuit pour les enfants de moins de 12 ans

Contacts :

Dominique Cour 06 64 15 23 61  
ou Alain Gaillard 06 06 52 76 99

### HORAIRES DES MESSES

| NOVEMBRE                              | Samedi, 18h00 (1)       | Dimanche, 9h15  | Dimanche, 11h00 |
|---------------------------------------|-------------------------|-----------------|-----------------|
| 31 Octobre                            | 18h00 Beynes            |                 |                 |
| Judi 1 <sup>er</sup> /11<br>TOUSSAINT |                         | 11h00 Maule †   |                 |
| 3 et 4                                | Mareil/Mauldre†         | Herbeville†     | Maule*          |
| 10 et 11                              | Beynes†                 |                 | Maule* †        |
| 17 et 18                              | Les Alluets†            | Montainville†   | Maule*          |
| 24 et 25                              | Aulnay/Mauldre †        |                 | Maule*          |
| DECEMBRE                              | Samedi, 18h00 (1)       | Dimanche, 9h15  | Dimanche, 11h00 |
| 1 et 2                                | Bazemont †              |                 | Maule*          |
| 8 et 9                                | Beynes                  |                 | Maule *         |
| 15 et 16                              | Les Alluets le Roi      | Mareil/Mauldre† | Maule*          |
| 22 et 23                              | Herbeville              |                 | Maule *         |
| 24                                    | Lieu et horaire à venir |                 |                 |
| 25 Noël                               |                         |                 | Maule*          |
| 29 et le 30                           | Thiverval               |                 | Maule *         |

\* Partage d'Évangile avec les enfants

† Messes où seront cités les défunts de l'année écoulée de cette commune

1: En hiver ( du dernier dimanche d'Octobre au dernier dimanche de Mars la messe du samedi soir sera à 18h00)

# Marché de la Saint Nicolas



Ville de  
Maule

8  
et  
9

Décembre

à partir de 11h

Place de la mairie

Contes et atelier maquillage pour  
enfants, promenades en calèche et de  
nombreux artisans vous attendent ...