



Ville de  
**Maule**

[www.maule.fr](http://www.maule.fr)

# Maule

CONTACTS

Rejoignez-nous : @mairiedemaule



**DOSSIER** - Page 22

**S'inscrire au Festiv'Arts 2021**

**SORTIR** - Page 2

# AGENDA

## JUILLET

Mardi 13 **Fête Nationale (concert et feu d'artifice reportés au 10 septembre pour cause d'intempéries)**  
*Parc Fourmont - Page 5*

Dimanche 25 **Rassemblement des Rétro Mauloises**  
*Parking de la salle des fêtes*

## AOÛT

Dimanche 22 **Rassemblement des Rétro Mauloises**  
*Parking de la salle des fêtes*

## SEPTEMBRE

Dimanche 5 **Forum des associations**  
9h-17h *Salle des fêtes - page 5*

Vendredi 10 **"Fête de la rentrée"**  
*Parc Bernard Fourmont - Page 5*

Samedi 11 au samedi 18 **Festiv'Arts**  
*Espace culturel Marcel Tréboit - page 22*

Samedi 18 et dimanche 19 **Journées européennes du patrimoine**

Dimanche 26 **Rassemblement des Rétro Mauloises**  
*Parking de la salle des fêtes*

## OCTOBRE

Dimanche 3 **Salon toutes collections**  
9h-18h *Salle des fêtes - page 29*

Samedi 9 et dimanche 10 **Salon Mille et Uns Fils**  
10h-18h *Salle polyvalente de Thoiry - page 29*

Dimanche 10 **Promenade commentée de l'Acime "À la découverte du quartier St-Vincent"**  
*Page 29*

## Sommaire

Vie municipale	4
Civisme	16
Vie économique	17
Travaux	20
Le Dossier	22
Sport	24
Vie associative	28
Environnement	30
Actualités jeunesse	32
Histoire	33
Culture	34
CC Gally Mauldre	38
Informations pratiques	39

### Journal municipal de Maule

Hôtel de ville : Place de la Mairie - 78580 MAULE

**Directeur de publication :**  
Laurent RICHARD - Maire

**Rédaction, conception et réalisation :**  
Anne-Lise LEBRUN et Solenne NOSTRADAMUS, commission de la communication sous la vice-présidence de Sidonie KARM  
contact.mairie@maule.fr - Tél : 01 30 90 49 12

**Impression :**  
IJT - 78920 ECQUEVILLY



**Distributeur :**  
E.S.A.T. de la Mauldre - Tél.: 01 30 90 97 41

**Photo de la couverture :**  
Mairie de Maule

**Photos :**  
Florent MANCUSO - Laurent CHARTIER - Odette COSYNS - Sylvie BIGAY - Sidonie KARM - Véronique CHARRETIER - Jean TIPHAINE - Service communication Mairie de MAULE - Pixabay - www.freepik.fr

**Tirage :**  
3 000 exemplaires - 1 €  
Reproduction totale ou partielle de photographie ou de texte interdite.



**Partenaires :** Certains documents tels que des textes ou des affiches sont directement fournis par les associations et ne peuvent être modifiés par le service communication. À la lecture de ce bulletin municipal, merci de faire savoir au service communication toute erreur éventuelle.



Le papier utilisé pour l'impression de ce document respecte les normes internationales de gestion durable PEFC. Cette certification garantit notamment le replantage, la préservation de la diversité biologique des écosystèmes forestiers ainsi que les droits des exploitants et des peuples indigènes.

**N**ous avons enfin retrouvé notre vie sociale, familiale et amicale, nos moments de convivialité, au restaurant comme au café, retrouvé la joie d'échanger, de partager et de rire ensemble.

Cette liberté retrouvée nécessite malgré tout quelques précautions de façon à continuer à nous protéger et à protéger les autres. Ceci étant, la première des précautions, la première des sagesses et le devoir de chacun de nous, c'est de se vacciner. C'est un devoir de responsabilité évident pour se sauver soi-même, sauver les autres, et particulièrement ceux qu'on aime. Le centre intercommunal de vaccination de Gally Mauldre, à Crespières, est à votre disposition pour cela : allez-y dès maintenant pour une rentrée sereine !

Dans ce numéro, vous verrez que la vie musicale mauloise a repris allègrement avec des concerts de toutes sortes : école de musique, S'Maule Band, Clé du Bonheur et Centre de musique baroque de Versailles se sont succédés en ce mois de juin. Comme la musique, la vie associative est repartie avec les matchs de football maulois, les courses de l'US Cyclisme, les compétitions de VTT junior à Maule même, sur un nouveau circuit boisé. En points d'orgues : le rallye du Cyclotourisme et de course à pied pour découvrir les plus beaux coins de Gally Mauldre, et le Carnaval des personnages de La Fontaine en ce début juillet. Nos festivités, feu d'artifice et bal à l'occasion de la Fête Nationale, ont dû être reportées (en dernière minute pour cause d'intempéries) au vendredi 10 septembre prochain au parc Bernard Foumont. Nous trouverons bien un nom à cette fête exceptionnelle car pas question de se priver d'une telle occasion de réjouissances populaires qui nous rassemble toujours très nombreux !

Après avoir candidaté auprès de l'État, Maule est lauréate avec neuf autres communes des Yvelines pour bénéficier du programme d'aides "Petites Villes de Demain". La signature le 27 mai dernier de cette convention avec l'État représenté par Jehan-Eric WINCKLER, Sous-Préfet de Saint-Germain,

et avec la Direction Départementale du Territoire (DDT) représentée par Isabelle DERVILLE, nous permettra d'obtenir des subventions et une assistance pour la construction du parking "Fontaine" de 160 places en centre-ville et pour l'aménagement de la maison multiactivités dans les locaux de l'ancienne Trésorerie, rue de Mareil, que nous venons d'acquérir auprès de la Direction Départementale des Finances Publiques.

Un très grand MERCI à tous pour la confiance que vous m'avez renouvelé à l'occasion des élections départementales avec 72% de vos suffrages à Maule et 68,6% dans les 40 communes du canton d'Aubergenville, en binôme avec Pauline WINOCOUR LEFREVRE, qui habite Montfort-l'Amaury. Nous sommes heureux de pouvoir continuer notre action pour soutenir sans relâche les projets des communes du canton et le quotidien de tous ses habitants. Dernière opération menée avec le Département : l'aide complémentaire exceptionnelle

aux commerçants fermés à cause du COVID. À Maule, ce sont 21 commerçants et restaurateurs qui ont reçu au total 84 380€ pour les aider à payer leur loyer des quatre premiers mois de 2021.

Chers Maulois, préservons la vie et la liberté que nous venons de retrouver en nous vaccinant et en convainquant notre entourage de le faire dès maintenant, pendant ces congés d'été. C'est notre meilleure garantie pour une rentrée sereine et enthousiaste, tous ensemble !

Rendez-vous au forum des associations le dimanche 5 septembre, et entre temps je souhaite à chacune et à chacun de belles et reposantes vacances.



**Laurent RICHARD**

*Maire*

*Vice-Président du Conseil départemental  
Président de la C.C. Gally Mauldre*

### HOTEL DE VILLE

**Vous trouverez ci-dessous la synthèse des principales décisions prises lors du conseil municipal du 17 mai.**

#### **Signature de la convention d'adhésion au programme "Petites Villes de Demain"**

Nous sommes lauréats pour le nouveau programme d'aide aux communes petites ou moyennes exerçant un véritable rôle de centralité pour les villages environnants : le programme "Petites Villes de Demain".

Maule, qui se trouve exactement dans cette situation, fait partie des 10 communes des Yvelines lauréates de ce programme. Le conseil municipal a approuvé la signature de la convention d'adhésion à ce programme. Ce document a été signé par le Maire le 27 mai 2021.

Le programme "Petites Villes de Demain" se décline par des aides et accompagnements sous trois formes : l'aide à l'ingénierie (notamment le cofinancement des études et d'un chef de projet), des subventions prioritaires pour les travaux éligibles à ce programme.

Maule, forte de sa volonté de redynamiser son commerce de centre-ville, a sélectionné, comme projet phare, la construction du parking en centre-ville (entrée rue Flaville) qui libèrera un nombre de places de stationnement significatif sur la place du Général de Gaulle et les rues adjacentes, et permettra aux riverains de trouver une solution permanente de stationnement.

#### **Signature d'une convention pour la réalisation de travaux d'enfouissement des réseaux basse tension avec le SEY (Syndicat d'Énergie des Yvelines).**

La réalisation des travaux d'enfouissement des lignes aériennes des réseaux de distribution d'électricité, chemin de la Cressonnières, fait l'objet d'une convention avec le SEY pour l'assistance et le subventionnement des travaux d'enfouissement et d'éclairage public.

#### **Acquisition de l'ancien Centre des finances publiques à Maule**

Suite à la fermeture, fin 2020, de la trésorerie de Maule située rue de Mareil, la commune s'est rapprochée de la direction départementale des finances publiques des Yvelines (DDFIP78) pour lui faire part de son désir de l'acquérir pour la transformer en maison multiactivités.

Le conseil municipal a décidé à l'unanimité d'acquérir ce bâtiment de 300m<sup>2</sup> de surface de plancher sur 840m<sup>2</sup> de terrain au prix de 281 000€. Ce prix particulièrement raisonnable nous est consenti par l'État parce qu'il restera un bâtiment public au service des Maulois.



## "FÊTE DE LA RENTRÉE" 10 SEPTEMBRE 2021

Les conditions météorologiques de ces derniers jours rendent le parc Bernard Fourmont impraticable et nous obligeons malheureusement à reporter le programme de nos festivités (concert et feu d'artifice) prévues à l'occasion de la Fête Nationale.

Nous mettons déjà tout en oeuvre pour vous proposer une belle fête à la rentrée.

Rendez-vous le **vendredi 10 septembre** avec, nous l'espérons, des conditions plus clémentes.

Plus d'informations sont à venir sur notre site internet et notre page Facebook.

## FORUM DES ASSOCIATIONS 5 SEPTEMBRE 2021

Rendez-vous le dimanche 5 septembre de 9h à 17h à la salle des fêtes de Maule pour retrouver vos associations mauloises !

Plus d'informations sur notre site internet et notre page Facebook.



## TRANSPORT SCOLAIRE

Afin de recevoir sa carte de transport scolaire, il faut s'inscrire sur le site "Ile-de-France mobilités".

Pas à Pas : Le réseau - Service mobilité - Transport scolaire - Circuits spéciaux - Accéder au site d'inscription.

Si vous possédez déjà une carte de transport scolaire, vous devez vous connecter avec les anciens LOGIN et MOT DE PASSE. Dans le cas contraire, vous devez vous créer un compte.

Une fois l'inscription réalisée, vous devrez déposer le règlement en mairie de Maule (par chèque à l'ordre du Trésor public ou en espèces) :

- 50 € pour les collégiens résidant dans l'une des communes adhérentes au Syndicat Mixte de Transport Scolaire de la Région de Maule
- 113,50 € pour le tarif plein
- Gratuit pour les enfants scolarisés en élémentaire ou en maternelle

Votre carte vous sera adressée 2<sup>ème</sup> quinzaine d'août 2021.

Pour information, les habitants du secteur 1 de Maule (partie ouest de la commune par rapport à la ligne SNCF) doivent adresser leur dossier à la mairie (et non en ligne).

### État Civil

#### Naissances :

James BONANNO, né le 13 avril 2021

Titouan LASCAUX, né le 27 avril 2021

Ezra KRIEF, né le 4 mai 2021

Lyna LASSOUED, née le 11 mai 2021

Sofia ZINZINDOHOUE-MARSAUDON KNOSPE, née le 16 mai 2021

Margaux MOLLOT, née 3 juin 2021

Emilio-Manuel MÉNDEZ SERINET, né le 9 juin 2021

*Le Conseil municipal adresse ses félicitations aux heureux parents.*

#### Mariages :

Astrid FERDMAN et Franck STRUGARECK, le 17 avril 2021

Véronique AURAND et Jean-François SALAUN, le 22 mai 2021

Paula ESTEVES et Daniel CASTRO, le 29 mai 2021

Aline HAMLET et Eddy LAROCHELLE, le 5 juin 2021

*Le Conseil municipal adresse ses félicitations aux familles.*

#### Décès :

Mme PICANDET épouse HOSSEIN , le 6 Décembre 2020, à l'âge de 84 ans

Mme LETOMBE Elise, le 6 Mai 2021, à l'âge de 100 ans

Mr MARINHO PEREIRA Joao , le 28 Mai 2021, à l'âge de 46 ans

Mme FICHTER Laurence, le 19 Mai 2021, à l'âge de 52 ans

Mr SABOUREAU Jean-Claude, le 8 Juin 2021, à l'âge de 88 ans

Mme GAUTIER Madeleine , le 14 Juin 2021, à l'âge de 92 ans

*Le Conseil municipal présente ses condoléances aux familles.*

## PÉRIODE ESTIVALE : FERMETURE DE LA MAIRIE

La mairie sera fermée tous les samedis du  
15 juillet au 15 août 2021.

## À VOS AGENDAS

Les samedis  
11 septembre  
et 16 octobre



### La municipalité vous écoute

L'équipe municipale vous reçoit autour d'un café sur la place du marché pour des contacts simples, directs et réguliers.

Vos questions, suggestions, remarques de toutes natures nous permettent d'être à l'écoute de vos interrogations et de vos attentes, d'y répondre et de les prendre en compte en vue d'actions futures.



LA POSTE

## HORAIRES D'ÉTÉ DE LA POSTE

Du 19 juillet au 28 août 2021  
le bureau de poste de Maule,  
situé 14 rue de Mareil,  
ajustera ses horaires comme  
suit : du lundi au samedi de  
9h à 12h.



Avec **YES+**, été comme hiver, la solidarité c'est toute l'année !

**LYCÉENS, ÉTUDIANTS,  
DEMANDEURS D'EMPLOI,  
AUXILIAIRES DE VIE\* :**

Vous recherchez un job enrichissant ? Rendez visite à des personnes âgées !

**SENIORS ISOLÉS :**

Envie de profiter de moments partagés ?  
Bénéficiez du dispositif gratuit **YES+** !

**Informations et inscriptions :**

[78-92.fr/yesplus](http://78-92.fr/yesplus)

**Pour tout renseignement complémentaire :**

0 805 38 39 49 (appel gratuit)  
[yesplus@yvelines.fr](mailto:yesplus@yvelines.fr)

\*Auxiliaires de vie : en complément de votre activité professionnelle



**Yvelines**  
Le Département

[yvelines.fr](http://yvelines.fr)



## De Maule à Chanteloup-les-Vignes



**David PICARD arrive en 2008 au poste de directeur général des services (DGS) à la mairie de Maule. En 2014, il devient en plus de son poste à Maule, DGS au sein de la Communauté de Communes de Gally Mauldre. Après 12 ans de collaboration, David PICARD décide de poursuivre sa carrière à Chanteloup-Les-Vignes. Revenons sur ces débuts.**

**David entre dans la fonction publique en passant le concours d'attaché territorial dès la fin de ses études en droit et en gestion des collectivités locales. Il débute sa carrière à Levallois-Perret. Bien que cette très belle expérience soit formatrice pour ses débuts professionnels, il choisit de se tourner vers des communes de plus petite taille. David travaille pendant cinq ans au poste de directeur financier et des ressources humaines dans la commune de Noisy-Le-Roi avant d'avoir une opportunité pour obtenir un poste de management à Maule. Là, débute une belle collaboration avec Laurent RICHARD qui durera pendant plus de deux mandats. Que retient-il de ces années ?**

### « Être un directeur général, c'est être un chef d'orchestre »

« Ce poste vous apprend à être très humain. Il faut se montrer disponible, être bien organisé car les sollicitations sont très nombreuses et, surtout, connaître ses équipes tout en sachant s'adapter aux personnalités de chacun. Les agents ne sont pas des machines et j'ai toujours eu à cœur de faire grandir professionnellement mes collaborateurs afin qu'ils gagnent le plus possible en autonomie. »

« Directeur général est un challenge quotidien où la gestion du temps, du stress et de l'humain est permanente. Il faut apprendre à faire cohabiter l'urgence du quotidien et les projets à long terme.

J'ai vécu de très bons moments durant ces 12 ans.

Bien qu'ayant eu très peu de contact avec les Maulois puisque je m'occupais principalement des agents et de projets en interne, j'ai été très touché par l'esprit d'entraide qui règne à Maule. J'y ai rencontré des gens dévoués avec un véritable sens de la solidarité qui est

très appréciable autant de la part des habitants, comme lors de la crue de 2016, que de celle des équipes en interne. Cette mairie est un modèle d'entraide que j'ai rarement vu ailleurs, créant une ambiance positive. On est là pour bosser ensemble et c'est très motivant.

Ce sentiment d'adhésion s'est également senti lors de la création de la Communauté de Communes Gally Mauldre. Ce « mariage initialement de raison » entre nos 11 communes membres pour créer une intercommunalité à taille humaine est parti finalement d'une volonté commune : la préservation du territoire via le SCoT (schéma de Cohésion Territoriale). Gally Mauldre m'a marqué : la charge de travail m'a demandé un investissement phénoménal pour faire avancer les projets. Certes, ils restent modestes dus aux prélèvements de taxes élevés de l'État depuis sa création mais de belles réalisations ont vu le jour comme l'ouverture de nouveaux centres de loisirs pour les familles, l'extension du portage de repas pour les aînés et la création de pistes cyclables pour tous. Ce sont des actions pour améliorer le cadre de vie sur le



long terme, d'autres projets plus structurants devraient certainement voir le jour. Le très beau tandem que nous avons avec Laurent RICHARD a, de mon point de vue, énormément apporté à la commune et au territoire. »

### « Partir vers de nouveaux défis »

« Je sentais depuis quelques temps que j'avais donné à Maule tout ce que je pouvais. J'ai été approché par un chasseur de tête pour le poste de directeur général des services à Chanteloup-les-Vignes. Je n'ai pas accepté d'avoir un entretien tout de suite, n'en n'ayant pas une bonne image. Mais, par curiosité, je me suis renseigné, documenté et je me suis rendu sur place. Trois points déterminants m'ont fait changer d'avis.

Tout d'abord, ma rencontre avec la Maire de Chanteloup-les-Vignes, Catherine ARENOU, dont le dynamisme m'a marqué. On s'est tout de suite trouvé beaucoup de points en commun, promettant une belle collaboration à venir. Je me souviens très précisément de sa phrase en fin d'entretien : « Je pense que, comme moi, vous êtes perfusé à l'adrénaline. »

Ensuite, le projet du mandat communal qui est une véritable opportunité de carrière. L'équipe municipal souhaite investir une somme très importante dans la rénovation urbaine où le travail d'accompagnement des services dans le changement sera primordial. J'ai vu cette proposition comme une occasion unique à ne pas manquer.

Enfin, même si je suis bien conscient des défis qui m'attendent et des grandes difficultés que je vais rencontrer, il y a beaucoup d'habitants qui se retrouvent les manches et qui souhaitent faire évoluer positivement leur ville. Et je veux être des leurs pour participer à leur effort quotidien pour faire grandir cette ville. »

Grand merci à vous, cher David, pour tout ce que vous avez "donné" à vos collaborateurs, à vos élus, Maire en tête, et à tous les Maulois. Nous n'avons pas de doute sur vos futures réussites et Chanteloup-les-Vignes gagne un excellent directeur général des services.

## Résultats des élections départementales et régionales 2021



© pch.vector - Freepik

### Élections départementales

Laurent RICHARD et Pauline WINOCOUR-LEFREVRE remportent les élections départementales du canton d'Aubergenville, avec 68,60% des voix.

### Élections régionales

La liste conduite par Valérie PÉCRESE remporte les élections régionales d'Ile-de-France avec 45,92% des voix.



**NOUVEAU !**

**Bientôt dans vos boîtes mails les actualités et événements de votre territoire Gally Mauldre !**

**Abonnez-vous dès maintenant !**



# VIE MUNICIPALE

## RÉTROSPECTIVES



### Signature de la convention des petites villes de demain

27 mai 2021

Merci à Jéhan Éric WINCKLER, Sous-Préfet de l'arrondissement de Saint-Germain-en-Laye, à Adriano BALLARIN, Maire de Crespières, et à Jean-Bernard HETZEL, Maire de Bazemont.



### Fête des mères

Félicitations à Jean-Jacques GUERBERT, Camille VIVALDI et Laurianne PELLETIER qui, lors du marché spécial Fête des Mères du 29 mai dernier, ont remporté de jolis paniers garnis !



### Cérémonie de commémoration du 8 mai

Une belle cérémonie d'hommage, malgré les restrictions sanitaires, en présence du Maire Laurent RICHARD, de la Conseillère régionale Babette de ROZIÈRES et de l'UNC.

# VIE MUNICIPALE

## RÉTROSPECTIVES



### Matinée écocitoyenne

Le 12 juin dernier, l'association La Vitrine du Développement Durable a tenu un stand "notre quotidien sans perturbateurs endocriniens". Merci à elle pour son engagement !



*Association la Clef du Bonheur*



### Fête de la musique

21 juin 2021

Merci à la Clef du Bonheur, à l'école de musique et au S'Maule Band pour leurs belles représentations !



*L'école de musique*



*Le S'Maule Band*

### Élections départementales et régionales

Les élections ont eu lieu les 20 et 27 juin derniers. Merci aux équipes organisatrices pour leur travail et aux électeurs qui se sont déplacés !



# VIE MUNICIPALE

## CRÈCHE

Les jardins d'éveil ont repris dans les locaux de la crèche familiale.

Pour la joie des petits et des grands ! Au programme, de la bonne humeur, de la peinture pour préparer une surprise aux parents, des anniversaires, des jeux et plein de découvertes !



### CONTACT CRÈCHE

01 82 86 01 73

Inscriptions, accueil et renseignements tous les jours auprès de Véronique Charretier et de Fabienne Linares de 9h à 12h et de 14h à 17h.

## Trouver un(e) assistant(e) maternel(le) : ASSMAT

Le département des Yvelines a créé une plateforme pour faciliter les liens entre les assistants maternels et les parents à la recherche d'un accueil pour leurs enfants : [assmat.yvelines.fr](http://assmat.yvelines.fr)

[assmat.yvelines.fr](http://assmat.yvelines.fr)  
Un espace en ligne pour mettre en relation les assistants maternels et les parents

Pour vous, assistants maternels, plus de visibilité

• Déclarez vos accueils et détaillez votre projet pédagogique !

Parents, gagnez en sérénité

• Trouvez un accueil adapté à vos besoins et à ceux de votre enfant !

Rendez-vous sur :

[assmat.yvelines.fr](http://assmat.yvelines.fr)



# VIE MUNICIPALE



## Il fait bon vivre à Maule !

**Mauloise depuis près de 60 ans et originaire du Val de Loire, Micheline HURÉ est notre nouvelle centenaire.**

Arrivée à Maule en 1962, elle dirigea, avec son mari, la charcuterie-traiteur qui se trouvait au 30 rue Paris. Après le décès de ce dernier, elle poursuivit le métier de commerçante en ouvrant une franchise Laines Phildar, située au 22 place du Général de Gaulle.

Cette vingtaine d'années de commerce à Maule lui ont permis d'être très appréciée par les Maulois, par sa gentillesse et le souci permanent d'être à l'écoute de ses clients.

Aujourd'hui, elle poursuit sa retraite à Maule, s'adonnant presque chaque jour à la plantation et l'entretien des fleurs de son superbe jardin. Elle s'intéresse à la vie des Maulois, à l'évolution de cette ville qu'elle apprécie comme au premier jour de son arrivée.

Quand on lui demande la recette pour une longue vie, elle propose un cocktail composé de travail, de joie de vivre et de simplicité.



## LE CCAS RESTE À VOTRE ÉCOUTE !

Dans l'attente de pouvoir organiser de nouveaux événements, l'équipe du CCAS se tient à votre disposition pour toute demande.

### CONTACT CCAS

Éloïse MARTIN : 01 82 86 01 71

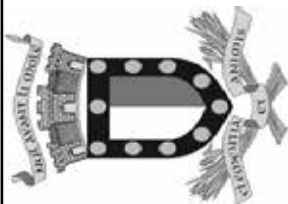
Annalisa COUSIN : 01 82 86 01 72



**Sylvie BIGAY**  
Adjointe au Maire,  
déléguée aux affaires sociales,  
aux seniors et à la petite enfance

# INSCRIPTION SUR LE REGISTRE COMMUNAL NOMINATIF CANICULE

<p><b>Intervenant à domicile</b></p> <p>Nom Fréquence visites Téléphone</p>		
<p><b>Nom et téléphone du médecin traitant :</b></p>		
<p><b>Déclare vouloir être inscrit(e) au registre communal.</b></p>		
<p><b>Déclare appartenir à la catégorie suivante :</b></p> <p>Personne âgée de plus de 65 ans, résidant à son domicile, Personne âgée de plus de 60 ans, reconnue inapte au travail, résidant à son domicile, Adulte handicapé, résidant à son domicile ; personne bénéficiaire d'une Allocation Adulte Handicapé (AAH), d'une Prestation de Compensation du Handicap (PCH), d'une carte d'invalidité, d'une reconnaissance de travailleur handicapé, d'une pension d'invalidité.</p>		
<p><b>En cas de canicule, souhaitez-vous être :</b></p>		
<p><b>Contacté par téléphone par le service ?</b></p>	<p>OUI</p>	<p>NON</p>
<p><b>Visité dans la journée ?</b></p>	<p>OUI</p>	<p>NON</p>
<p><b>Accompagné vers un lieu climatisé ?</b></p>	<p>OUI</p>	<p>NON</p>
<p><b>Le cas échéant, tierce personne effectuant la demande d'inscription au registre communal</b> <b>Nom et qualité :</b></p>		
<p style="text-align: center;"><b>SIGNATURE</b></p>		
<p><small>Les informations portées sur ce formulaire sont facultatives. Elles font l'objet d'un traitement informatisé destiné à assurer le suivi des personnes inscrites sur le registre canicule de la Ville. Les destinataires des données sont les agents du service Action sociale ainsi que les partenaires sociaux associés au dispositif canicule. Conformément à la loi "informatique et libertés" du 6 janvier 1978 modifiée, vous bénéficiez d'un droit d'accès et de rectification aux informations qui vous concernent. Si vous souhaitez exercer ce droit et obtenir communication des informations vous concernant, veuillez-vous adresser au service Action Sociale. Vous pouvez également, pour des motifs légitimes, vous opposer au traitement des données vous concernant.</small></p>		

	<p>Date de la demande :</p>	<p>CCAS</p>
<p>Maison Pierre Pecker 1, Allée Carnoustie 78580 MAULE</p>		
<p>Inscription sur le registre communal nominatif canicule</p>		
<p><b>NOM et prénom</b></p>		
<p><b>Date de naissance</b></p>		
<p><b>Adresse et téléphone</b></p>		
<p><b>Vit seul</b></p>	<p><b>Vit en couple</b></p>	<p><b>Hébergé par de la famille</b></p>
<p><b>Période d'absence du domicile entre le 1<sup>er</sup> juin et le 31 août</b></p>		
<p><b>Personne à prévenir en cas d'urgence</b></p>	<p>Nom Adresse Temps de trajet Téléphone</p>	

# FORUM DES ASSOCIATIONS 2021

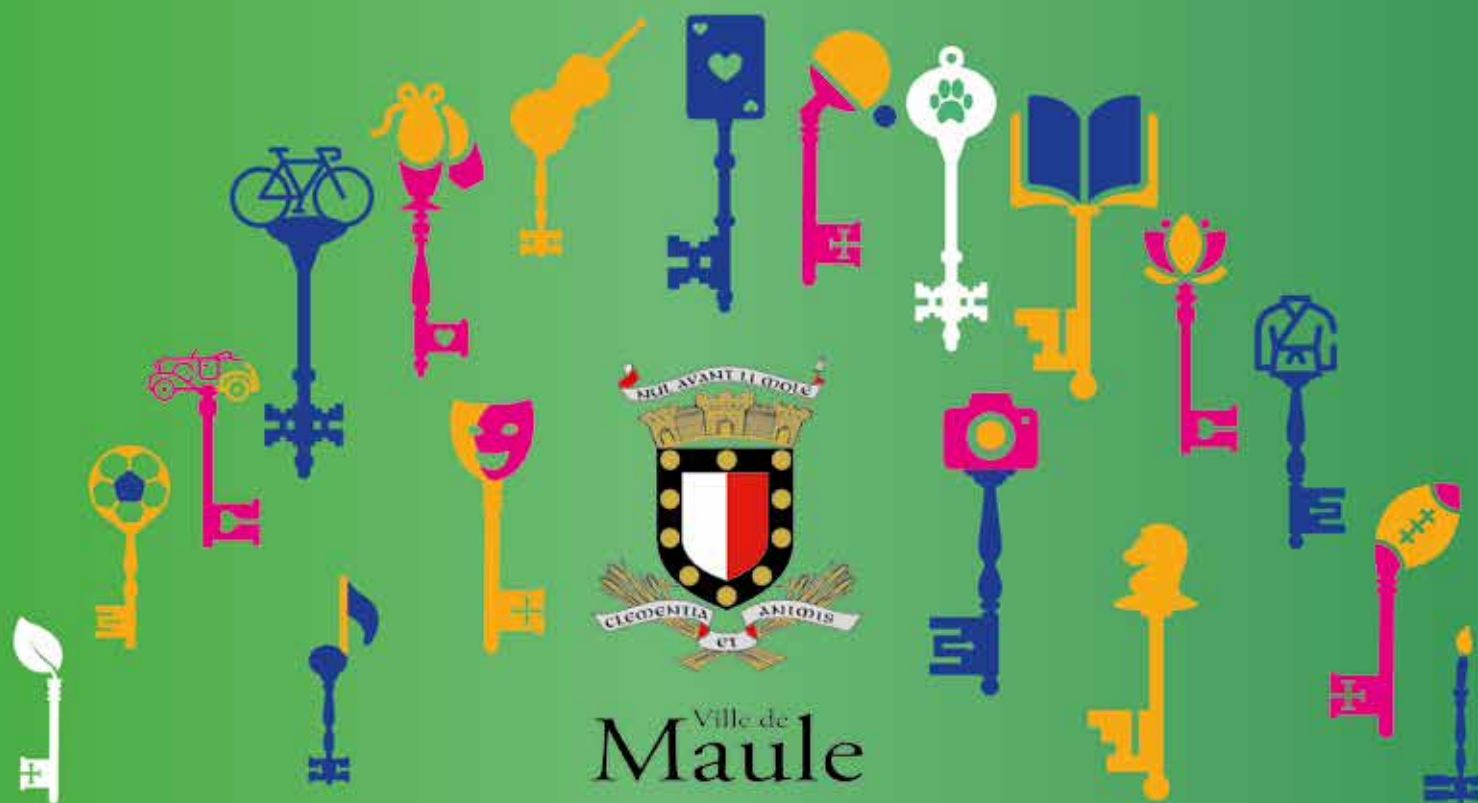


**5 SEPT**  
**9H-17H**



**SALLE**  
DES  
**FÊTES DE**  
**MAULE**

**LE RENDEZ-VOUS CLEF POUR VOTRE PASSION**



# CIVISME ET CITOYENNETE

## INITIATIVE CITOYENNE



Pour présenter votre idée,  
votre projet

Messagerie :  
[initiativecitoyenne@maule.fr](mailto:initiativecitoyenne@maule.fr)

Facebook :  
Maule Initiative Citoyenne

### Créons ensemble des jardins partagés

Vous êtes plutôt «jardinier» ou  
«gestionnaire» ?

Envoyez vos candidatures sur :  
[contact.mairie@maule.fr](mailto:contact.mairie@maule.fr)



Vivre ensemble



Ville de  
Maule



**Olivier LEPRÊTRE**  
*1<sup>er</sup> Adjoint au Maire,  
délégué à l'initiative citoyenne,  
à l'emploi et au transport*

## Sécurité de vos boîtes-aux-lettres ?

Depuis plus de six mois, certaines personnes ont constaté des vols et ouvertures de paquets déposés dans leurs boîtes-aux-lettres (BAL). Si vous avez une BAL partie d'un tableau ou non, une clef permet d'ouvrir ce tableau et votre BAL.

Il y a 21 types de clefs pour les BAL et les tableaux de BAL. Ces clefs, en principe, sont réservées aux préposés des postes mais tout le monde peut en acheter sur internet car ce n'est pas légalement réservé aux PTT.

Le gang des BAL dispose probablement de tous les types de clefs qui sont identifiées par une lettre. Il peut arriver que vous voyiez « gravé » sur vos BAL une lettre T par exemple, cela simplifie le travail de

nos voleurs pour repérer la clef nécessaire à ouvrir le tableau !

Si ces ennuis vous arrivent, n'hésitez pas à porter plainte afin que des enquêtes soient ouvertes pour retrouver les voleurs.

Merci aussi d'informer la mairie (sur : [contact.mairie@maule.fr](mailto:contact.mairie@maule.fr)) en donnant vos noms et adresses, la date du méfait, votre N° de téléphone. Cela nous permettra d'en parler factuellement aux gendarmes.



**Jean-Christophe SÉGUIER**  
*Adjoint au Maire,  
délégué à l'environnement, au  
sport, à la santé et au handicap*



# VIE ECONOMIQUE

## EMPLOI



## POSTES À POURVOIR

Retrouvez la liste à jour sur  
<http://gem-emploi.org>

- ▶ Aide-soignant de jour
- ▶ AMP ou AES
- ▶ Animateur BAFA
- ▶ Assistant commercial en alternance
- ▶ Auxiliaire de puériculture ou CAP AEPE
- ▶ Auxiliaire de vie
- ▶ Bricoleur
- ▶ Carreleur
- ▶ Chef de projet digital junior
- ▶ Coiffeur
- ▶ Commis de cuisine/chef de partie
- ▶ Garde d'enfants nuit/jour
- ▶ Gardien
- ▶ Infirmier DE
- ▶ Jardinier
- ▶ Manutentionnaire polyvalent
- ▶ Métreur
- ▶ Palefrenier-soigneur
- ▶ Peintre
- ▶ Pharmacien
- ▶ Plaquiste
- ▶ Serveur
- ▶ Tourier-pâtissier
- ▶ Vendeur bricolage
- ▶ Vendeur épicerie - arts de la table
- ▶ Vendeur univers barbecue

## GeM-Emploi (Gally et Mauldre Emploi) Votre commune vous assiste dans l'emploi !

**Vous êtes une entreprise, une collectivité à la recherche de compétences ?**

Nous vous proposons les candidats répondant à votre besoin.

**Vous cherchez un emploi ou souhaitez en changer ?**

Nous vous mettons en relation avec les organismes qui recherchent vos compétences.

**Vous souhaitez créer votre entreprise ?**

Avec Initiative Seine Yvelines, obtenez un accompagnement et un financement sans intérêts.

**Vous avez besoin d'un accompagnement pour faire évoluer votre carrière ?**

Notre partenaire ACE est là pour vous assister.

**Vous avez entre 16 et 25 ans ?**

En relation avec la mission locale de votre commune, nous vous aidons à trouver aides, formations, contrats en alternance, stages, emplois.

Si vous souhaitez

- de nouvelles opportunités de carrière
- vous rapprocher de votre lieu de domicile
- ou trouver un stage, une alternance, un job d'été...

contactez-nous dès à présent, nous vous aiderons dans vos recherches.

**CONTACT**  
**01 30 90 86 25**  
[contact@gem-emploi.org](mailto:contact@gem-emploi.org)



Retrouvez-nous aussi :

- sur le site internet : <http://gem-emploi.org>
- sur Facebook : GeM-Emploi
- sur Instagram : GeM Emploi
- dans votre commune sur rendez-vous



## Da Cruz Déco, aux petits soins de vos intérieurs et extérieurs !

**Depuis quelques mois, une nouvelle entreprise de peinture est née à Maule : Da Cruz Déco, dirigée par Clémentino Da Cruz.**

### Une vocation née jeune

Élevé par un père maçon, M. Da Cruz a toujours évolué dans les travaux manuels. C'est d'ailleurs son père qui lui a conseillé de suivre une formation de peintre. Choix judicieux puisque Clémentino a apprécié ce qu'il y a appris et a décidé d'en faire sa carrière.

L'adaptabilité et l'amour de son métier, voilà ce qui caractérise notre peintre. « Les conditions de travail ont beaucoup évolué dans mon secteur d'activité. Quand j'ai commencé, on peignait avec de la peinture à l'huile. Aujourd'hui, je peins avec de la peinture à l'eau, au temps de séchage plus rapide, qui est moins nocive et plus respectueuse de l'environnement. Ces évolutions permanentes des techniques, des outils, des produits, font que j'adore mon métier. »

### Une entreprise récente mais déjà très locale

Après avoir suivi sa formation de peintre et exercé plus de quinze ans dans diverses entreprises de peinture de la région, Clémentino Da Cruz a fait le choix de lancer sa propre structure. « Un ami tient une entreprise de plomberie à Maule et, lorsqu'on lui rendait visite avec ma famille, je me suis rendu compte que j'appréciais vraiment cette ville et le cadre qu'elle proposait. C'est pourquoi j'ai décidé d'y acheter une maison à retaper. C'est ce déménagement qui m'a décidé à me mettre à mon compte ».

Créer son entreprise oui, mais toujours avec la même idée en tête : travailler et faire travailler localement. « Mon entreprise est toute récente mais j'ai déjà commencé à travailler sur des chantiers sur Maule et ses environs. Le fait de pouvoir être mon propre patron m'a motivé à créer ma société, cela me permet d'être au contact de la clientèle mais aussi d'être sur le terrain. Cela m'offre également la possibilité de consacrer plus de temps à ma famille car je souhaite réellement travailler dans les environs. »

À l'avenir, M. Da Cruz souhaiterait embaucher des apprentis ou des stagiaires des alentours afin de leur transmettre ses compétences et la passion de son métier. « Et lorsque l'entreprise aura plus d'ancienneté, j'essaierai également de développer un site internet. »

**Nous souhaitons la bienvenue à Maule à Clémentino et la prospérité à son entreprise !**



### DA CRUZ DÉCO

Peinture intérieure et extérieure  
Ravalement / Décoration  
Revêtement murs et sols

78580 MAULE

06 17 59 77 54

[dacruz.deco78@gmail.com](mailto:dacruz.deco78@gmail.com)

## À la découverte de la sophrologie avec Léïla SARAZIN et Émilie DECHAIZE

PORTRAIT

La sophrologie, du grec ancien « harmonisation de la conscience », est inventée dans les années 60 par le docteur et neuropsychiatre Alfonso Caycedo. Située aux confins de plusieurs disciplines telles que le zen, le yoga et l'hypnose, la sophrologie est une méthode psychocorporelle qui vise à passer par le corps pour amener un état de détente en harmonisant le corps et l'esprit.



Léïla Sarazin précise cette technique où l'on « passe par le corps pour induire un effet sur l'esprit. C'est en faisant baisser les zones de vigilance que le conscient ne fonctionne plus et que l'on entre dans un état modifié de conscience ». Émilie Dechaize insiste quant à elle sur l'importance de la respiration, sur la mise en mots des ressentis et ajoute : « la porte du changement ne s'ouvre que de l'intérieur ».

C'est bien dans cet état proche du sommeil que le sophrologue peut travailler en séance et agir sur des domaines variés tels que : les angoisses et le stress, les problématiques asthmatiques, les troubles du sommeil, le burn out, la gestion des émotions, l'estime de soi, l'accompagnement du changement et de la maternité, les peurs et les phobies.

### Comment se déroule une séance ?

La première séance commence par une anamnèse. La personne raconte son histoire et les praticiennes déterminent alors quelle sera la technique à utiliser. Car c'est bien l'échange qui détermine le protocole, les deux sophrologues insistant sur la nécessité de l'adhésion de la personne. Vient ensuite le cœur de séance qui alternera avec trois techniques sophrologiques :

1. La relaxation dynamique, qui emmènera le patient dans l'état modifié de conscience (proche du sommeil)
2. La visualisation, exercice où l'on imagine une situation pour la préparer et pouvoir la vivre dans les meilleures conditions possibles.
3. La respiration qui favorise la mise en détente, notamment la respiration abdominale qui vient masser notre deuxième cerveau : le ventre !

Nos deux sophrologues recommandent 5 à 10 séances pour ressentir un résultat et insistent sur la pratique régulière grâce aux apprentissages transmis lors des séances.

### Quels effets procurent les séances de sophrologie ?

La sophrologie dans son rééquilibrage corps et esprit permet le lâcher-prise et les effets sont multiples (amélioration des mécanismes de vie, prise de conscience de soi et de ses fonctionnements, abaissement des niveaux d'anxiété, revalorisation de l'estime de soi, vision positive des événements, reprogrammation cellulaire). C'est en réunifiant le corps et l'esprit, en apprenant à respirer et à se détendre qu'on installe progressivement un nouveau regard.

### Un programme « sur mesure »

**Léïla Sarazin**, dotée d'une expérience dans la relation d'aide en psychiatrie, accompagne et prône la liberté et la bienveillance. Praticienne en sophrologie et relaxation, elle s'inscrit aussi dans le champ des thérapies brèves en sophro-analyse. Elle se forme également en hypnose Ericksonnienne et à la psychanalyse. Pour elle, quand l'inconscient se découvre, la liberté d'oser être soi s'ouvre.

Contact : 06 09 42 35 11 - [www.sophrotherapie78.com](http://www.sophrotherapie78.com)

**Émilie Dechaize**, forte d'un parcours de reconversion, est praticienne en sophrologie et formée également à l'EFT (Emotionnal Freedom technique), à la PNL (Programmation Neuro-Linguistique) ainsi qu'à l'analyse transactionnelle. Pour elle, l'être est une globalité et les formations complémentaires de cette praticienne lui permettent de proposer un accompagnement holistique.

Contact : 07 49 05 04 05 - <https://emiliedechaizesophrologue.business.site>

Céline RALLON

Service communication



# INFO TRAVAUX



## Restauration de l'église

### Les travaux achevés

- Couverture et charpente
- Vitraux
- Maçonnerie et pierre de taille
- Déplacement du compteur Enedis

### Les travaux à venir

- Pose de la fausse porte en chêne : prévue pendant l'été
- Mise en lumière du côté de la cour du Prieuré : prévue en septembre
- Aménagement des espaces verts autour de l'église : prévu à l'automne



## Travaux de voirie rue du Buat

La rue du Buat sera fermée à la circulation (sauf pour les riverains) du jeudi 8 au vendredi 16 juillet.

Ces travaux permettront de réaliser le prolongement du trottoir le long du lycée du Buat.

### Maison médicale

- Les travaux de clos et couverts sont achevés.
- Les travaux de second œuvre ont démarré début juillet avec les cloisons, les doublages et les faux-plafonds.

L'achèvement des travaux est prévu pour la fin du mois de janvier 2022.



### Gare SNCF

Opération d'envergure et très beau travail de la branche SNCF réseau lors du week-end du 12 et 13 juin. Les voies ont été coupées et ouvertes sur une dizaine de mètres pour effectuer une tranchée et assembler les éléments préfabriqués du souterrain avant de refermer et de reposer les rails.

Cette opération a été réalisée simultanément à Beynes et à Maule, les trains ont pu de nouveau circuler dès le lundi matin.



## FESTIV'ARTS 2021



Ville de  
**Maule**

### 2<sup>nd</sup>e édition du **FESTIV'ARTS** la semaine artistique du Val de Mauldre

► **Dossier d'inscription**

Depuis l'année dernière, Le Salon des Arts du Val de Mauldre est devenu « FESTIV'ARTS », la semaine artistique du Val de Mauldre. Pour participer à cette 2<sup>nd</sup>e édition, rendez-vous du samedi 11 au samedi 18 septembre 2021 !

Malgré les conditions sanitaires particulières liées à la COVID-19, la 1<sup>ère</sup> édition du Festiv'Arts a rencontré un beau succès, avec 22 participants et près de 140 visiteurs. Nous vous proposons donc de renouveler l'expérience cette année.

Alors commençons par faire « comme si » la situation de septembre prochain était favorable et que notre salon pouvait se dérouler convenablement en lieu et place habituels...

Comme l'année dernière, les Arts Numériques feront partie des catégories représentées. De plus, si les conditions sanitaires le permettent, nous souhaiterions organiser des séances de démonstrations et d'échanges artistiques avec nos écoles mauloises, ainsi qu'avec les enfants inscrits au Centre de Loisirs et Planète Jeunes.

Dans la continuité de cette sensibilisation des jeunes à l'art, un nouveau prix fait son apparition cette année : le « Prix jeune Public », décerné par les enfants venus visiter l'exposition.

Par ailleurs, cette année, aucun thème ne vous est imposé. Libre à vous de nous proposer les oeuvres issues de votre inspiration !

### Contact :

Service communication  
Solenne NOSTRADAMUS  
contact.mairie@maule.fr  
01 30 90 49 17

# LE DOSSIER

**FESTIV'ARTS 2021**



**2<sup>nd</sup>e édition du FESTIV'ARTS  
la semaine artistique  
du Val de Mauldre**

 **Fiche d'inscription**

N° d'inscription :

Accord de la Mairie

NOM : ..... Prénom : .....

Adresse : .....

Code Postale : .....

Ville : .....

Tél Fixe : .....

Tél Portable : .....

Courriel : .....

Disciplines :      Aquarelle            Peinture            Photographie        
                         Pastel/Dessin            Sculpture            Arts numériques     

Permanence :

samedi 11 septembre      10h-12h            14h-16h            16h-18h     

dimanche 12 septembre      10h-12h            14h-16h            16h-18h     

mercredi 15 septembre                     14h-16h            16h-18h     

jeudi 16 septembre                     14h-16h            16h-18h     

samedi 18 septembre      10h-12h            14h-16h            16h-17h     

Je suis volontaire pour participer aux séances de démonstrations et d'échanges organisées avec les écoles mauloises et les enfants inscrits aux services périscolaires (Centre de Loisirs et Planète Jeunes).

Je déclare satisfaire aux conditions du règlement établi pour le FESTIV'ARTS 2021. Un numéro d'inscription au concours me sera adressé personnellement par retour de courrier.

date et signature :  
«Lu et approuvé»



Commune de Feucherolles

## Tour de Gally Mauldre à vélo : retour d'expérience !

**Le dimanche 6 juin 2021, la communauté de communes Gally Mauldre a proposé à l'ensemble de ses habitants une découverte de son territoire en vélo. Six circuits ont été tracés afin que chaque famille puisse, à son rythme et selon son niveau, découvrir plusieurs communes. Un ravitaillement et quelques activités attendaient les 200 participants dans les 11 villages de notre territoire. Anne-Laure Séguier nous fait part de son retour d'expérience.**

C'était une très bonne idée et le soleil était de la partie pour cet évènement, rien de plus agréable pour se balader. D'une manière générale, c'était très convivial. Les accueils étaient tous très bien organisés tant au niveau des animations que de la restauration. Avec mon groupe nous avons parcouru le plus grand circuit. Étant pourtant des habitués de la route, nous en avons découvert de nouvelles. Les participants que nous avons croisés semblaient tous ravis grâce à la météo et aux circuits proposés que l'on pouvait adapter chacun à son niveau.

Seuls petits bémols, le manque d'indication lorsque l'on repartait de certains ravitaillements et le manque de temps pour faire toutes les animations dans les villages, victimes de leur succès !

## Petits mots de cyclotouristes

« Je tiens à remercier l'ensemble des équipes pour la qualité de l'organisation de cette matinée de balade/découverte. Un moment très sympathique qui nous a permis de découvrir les richesses naturelles et patrimoniales de cette très belle région. »

« C'était réellement super et les accueils dans tous les villages ont été au top, avec une mention spéciale pour Bazemont et son Maire qui s'est transformé en guide du patrimoine pour l'occasion et pour Maule avec la visite accompagnée du musée et le geste de la chocolaterie Colas qui a offert quelques chocolats à tous les cyclistes de passage. Un bravo aussi à Montainville pour les gâteaux maison et le café. »

« Nous venons de rentrer de notre tour de vélo (grand parcours en électrique). Nous avons passé un très bon moment entre amis. Après les délicieux fruits pris au départ de St Nom, nous avons beaucoup apprécié la visite guidée de l'église et du château par M. le Maire de Bazemont. Nous avons aussi visité le musée de Maule avec son guide très intéressant. Nous avons posé notre pique-nique dans un charmant endroit, le lavoir de Montainville. Merci de cette initiative qui nous a permis d'associer le physique et le culturel et de découvrir des villages voisins que nous ne connaissons pas toujours. »



Si nous prenons nos étapes dans l'ordre, voici ce que nous avons pu découvrir tant sur le plan paysager et culturel que sur le plan gustatif !

**À Maule** : visite du musée accompagnée par l'association ACIME, petit cours d'entretien de son vélo grâce à Patrice, membre du Club des Cyclotouristes de la Mauldre, et dégustation de chocolats offerts généreusement par la chocolaterie Colas.

**À Andelu** : arrêt dans la cour de l'école, nous avons pu profiter de la nombreuse documentation sur le village.

**À Montainville** : ravitaillement très bien situé nous permettant de découvrir un très beau panorama et les vieilles rues.

**À Mareil-sur-Mauldre** : découverte commentée de l'église.

**À Crespières** : nous avons pu déguster des chouquettes, mais aussi des produits des Deux Gourmands et nous avons visité le jardin de l'évêché derrière l'église.

**À Davron** : ce village vaut vraiment le détour. Il est très charmant. Nous n'avons pas pu aller jusqu'au château mais nous y reviendrons très volontiers.

**À Chavenay** : très joli circuit dans ce village et très bon accueil mais nous avons eu du mal à retrouver notre chemin pour le retour...

**À Saint-Nom-La-Bretèche** : l'arrêt était dans le vieux Saint-Nom-la-Bretèche où nous avons été accueillis avec une belle exposition sur l'histoire de la commune et de délicieuses fraises et framboises proposées par la Ferme de Gally.

Pressés par le temps, nous n'avons pas pu faire de halte ni à Feucherolles, ni à Bazemont où le Maire, Monsieur Jean-Bernard Hetzel, réalisait des visites lui-même de la mairie située dans un ancien château et de l'église, ni à Herbeville d'où beaucoup de participants sortaient ravis de la découverte de ce petit village.

## Les Cyclotouristes de la Mauldre : un club solidaire !

Les Cyclotouristes de la Mauldre, dont le club va fêter ses 40 ans cette année, ont largement participé à l'organisation du Tour de Gally Mauldre à vélo.

Deux d'entre eux ont établi les circuits, cinq les ont testé, trois autres membres les ont balisé et dé-balisé entre chaque village (Philippe, Guilaine et Jean-Christophe). Enfin le jour J, 10 cyclotes et cyclos ont parcouru le grand circuit en s'arrêtant dans chaque village, les arrêts étant fort sympathiques, mais ils n'ont malheureusement pas pu parcourir la totalité du circuit pour arriver à 13h !

Ce même jour, un autre membre de ce club (Patrice) a assuré l'assistance mécanique de plusieurs vélos dans la cour du Prieuré de Maule et se tenait prêt à aller sur place si un problème mécanique survenait dans un autre village de l'intercommunalité.

Mais les activités du club sont très diversifiées : en même temps que le Tour de Gally Mauldre, Alain, un habitué des longues distances, effectuait 1600km en 129h tout en respectant le couvre feu ! Il y a en effet un noyau dur « longues distances » de cinq membres qui ont à leur palmarès les fameux Paris-Brest-Paris, le Londres-Edimbourg-Londres, ou la ronde d'Alienor. À l'heure où nous écrivons ces lignes trois autres membres sont partis pour faire la grande "Traversée des Alpes" (de Thonon à Menton) en passant par les grands cols des Alpes françaises. Enfin deux cyclotes s'appêtent en septembre à rallier Maule à Toulouse à vélo dans le cadre de "Toutes à Toulouse"...

Commune de Maule



Commune de Bazemont



Club des Cyclotouristes



## Une course connectée pour l'AS Mauloise !

**En cette période, sans fin, de restrictions qui a duré près de 15 mois, de nombreux coureurs de l'AS Mauloise aspiraient à retrouver une certaine forme de liberté tout en respectant les règles sanitaires en vigueur.**

C'est ainsi que nous est venue l'idée d'organiser une épreuve de course à pied « Off » c'est-à-dire non-officielle, sans chrono ni rassemblement massif de coureurs. Avec l'objectif de respecter scrupuleusement le protocole sanitaire, l'ASM avait prévu trois épreuves distinctes lors du week-end des 8 et 9 mai 2021, permettant de découvrir le patrimoine architectural très riche de nos villages (lavoirs, églises...) (Cressay, Thiverval, Davron, Crespières...) et ses paysages variés.

Les coureurs ont ainsi pu choisir entre un tracé de 42 kms, un autre de 30 kms et un troisième, plus facile, de 15 kms, le tout à travers champs et forêts. Dans le but de rassurer tout le monde, les départs se sont échelonnés, selon le choix de chacun, entre le samedi et le dimanche, à des horaires différents. Précisons, en outre, que chaque personne courait en autonomie complète avec barres énergétiques et eau en suffisance. Par ailleurs, les parcours avaient été téléchargés sur les GPS des participants afin d'éviter de se perdre.

Nous avons réussi à faire partir une quarantaine d'inscrits au total, tout en respectant la jauge maximale de six personnes à chaque fois (10 sur le 42 kms, 17 sur le 30 kms, 17 sur le 15 kms).

À l'arrivée, chacun a pu exprimer sa joie et sa fierté d'avoir renoué avec des distances et des ambiances oubliées depuis si longtemps.

L'espace d'un week-end, tous ont pu regoûter à un parfum si précieux : la liberté !



### L'US Maule Cyclisme reprend du service !

Lentement, les compétitions reprennent pour l'US Maule Cyclisme.

Voici les derniers résultats de ses adhérents :

- Maxime GARIN (espoir) coupe du monde de VTT à Novo Mesto en Slovénie : 23<sup>ème</sup>
- Audrey MERLE (féminine) coupe d'Europe de triathlon à Melilla en Espagne : 5<sup>ème</sup>
- Maxime GARIN (espoir) coupe du monde à Albstadt en Allemagne : 11<sup>ème</sup> français
- Amaël PICANT (poussin) en contre la montre à Satory : 1<sup>er</sup>
- Frédéric ROTGER (senior) à La Haute-Maison : 3<sup>ème</sup>
- Jules LETOURNEUR (junior) en VTT à Guéret dans la Creuse : 2<sup>ème</sup>
- Amaël PICANT (poussin) coupe d'Île-de-France à Varredes : 1<sup>er</sup>
- Thomas PIEDNOIR (senior) à Saint Crépin : 1<sup>er</sup>
- Robin TRESSEL (junior) à Lisieux : 1<sup>er</sup>
- Samuel LEMARINIER à Pamfou : 1<sup>er</sup>
- Amaël PICANT (poussin) coupe d'Île-de-France VTT à Souppes : 1<sup>er</sup>
- Rafaël PICANT (pré-licencié) à Souppes : 1<sup>er</sup>
- Isaac DERLY (pré-licencié) en VTT à Maule : 1<sup>er</sup>
- loonee NOREL (poussin) en VTT à Maule : 1<sup>er</sup>
- Enzo CACCIUTTOLO (benjamin) en VTT à Maule : 1<sup>er</sup>

Pour ajouter à ces beaux résultats, l'US Maule Cyclisme remporte la 1<sup>ère</sup> place du Prix d'équipe lors de la compétition de VTT organisée à Maule le 12 juin dernier.

Par ailleurs, quatre maulois sont sélectionnés en équipe d'Île-de-France détection : Noé LEGAL, Enzo CACCIUTTOLO, Timothy BIARNE, Sam LEGAL.

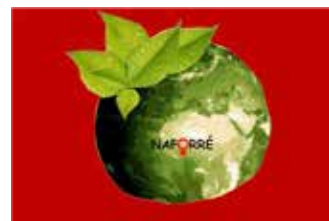
Un Maulois est sélectionné pour entrer en sport-étude à Flers : cadet Guillaume DONNE.



# VIE ASSOCIATIVE

PARTAGER

## L'association NAFFORÉ



**Présidente : Marie BALDÉ - 06.71.38.22.88**

**Secrétaire : Mariama BALDÉ**

**Trésorière : Laetitia FERRAND**

**Adhésion = 20€**

**Adresse mail : [naforre@gmail.com](mailto:naforre@gmail.com)**

**<https://www.facebook.com/naforre.naforre>**

Aider les femmes du Village Saré Almamy au Sénégal qui souhaitent améliorer leurs conditions de vie et devenir plus autonomes, tel est l'objectif de l'association NAFFORÉ.

L'association apporte son soutien sur des projets concrets tout en préservant l'environnement.

**Notre 1<sup>er</sup> projet :** la création d'un jardin collaboratif.

De janvier à avril 2021, l'association a pu aider à la construction d'un puits, à la clôture du jardin, ainsi qu'à l'installation des panneaux solaires et de la pompe.

En 2021, l'association a aussi organisé une collecte de matériel pour l'école du village : ballons, maillots de sport, livres, jeux en bois de manipulation, de mémoire et puzzles...

Si vous souhaitez nous soutenir et apporter vos idées, n'hésitez pas et adhérez à notre association !



## BEAUX ARTS DE MAULE : programme des stages enfants été 2021

**Stages loisirs créatifs avec Eugénie**

30-31 août et 1<sup>er</sup> septembre

Horaires : 13h30-16h

Tarifs : adhérent 48€, non adhérent 51€

**Stages dessin avec Eugénie**

Deux stages de dessin vous sont proposés:  
7-8 et 9 juillet OU 30-31 août et 1<sup>er</sup> septembre

Horaires : 16h-18h

Tarifs : adhérent 40€, non adhérent 42€

Renseignements et inscription : Eugénie Riou  
([eugenieriou@hotmail.fr](mailto:eugenieriou@hotmail.fr))

**ANNÉE 2021-2022 :** pour toutes nouvelles inscriptions retrouvez-nous au forum des associations de Maule.

**Les cours proposés :**

Adultes : dessin et peinture

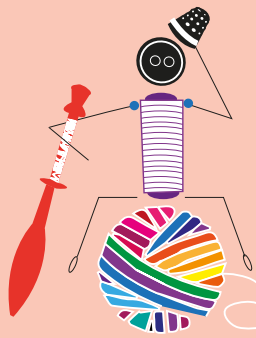
Enfants, collégiens, lycéens : arts plastiques

Plus des stages pour adultes et enfants durant l'année.



# VIE ASSOCIATIVE

L'ASSOCIATION SALON MILLE ET UN FILS DE THOIRY PRÉSENTE



5<sup>e</sup> ÉDITION  
du SALON

MILLE  
ET UN  
FILS

BRODERIE, COUTURE, TRICOT,  
DENTELLE, PATCHWORK  
ET MILLE ET UN AUTRES FILS

+ 20 EXPOSANTS  
ATELIERS - RESTAURATION - TOMBOLA

9 & 10 OCT. 2021  
THOIRY 78770

SALLE POLYVALENTE - RUE DES VIGNETTES

10H/18H - ENTRÉE 2€

[www.salon-milleetunfils-thoiry.com](http://www.salon-milleetunfils-thoiry.com) Salon mille et un fils

## PARTAGER



organise le **DIMANCHE 3 octobre 2021**  
de **9 h à 18 h**  
à la Salle des Fêtes « Les deux scènes »,  
à **MAULE 78** son

**20<sup>ème</sup> SALON TOUTES  
COLLECTIONS**

Ouvert à toutes et à tous,  
collectionneurs ou non.

Cartes postales, timbres, disques, monnaies, vieux papiers,  
muselets de champagne, jouets, voitures, trains, fèves, pin's,  
télécartes, porte-cléfs, affiches, bibelots, etc...  
Tous objets de collection...

Entrée et parking gratuits

Renseignements - Réservations : 06 66 47 41 16

*Sous réserve d'un autre confinement, renseignez-vous avant de venir*



## ACIME

En juillet et août, pourquoi ne pas profiter de ces longues journées d'été pour des promenades en famille au départ de Maule. Nous vous proposons 10 fiches d'itinéraires en boucle de 6 à 12 km. Les commentaires vous feront découvrir le patrimoine architectural et paysager de la vallée de la Mauldre.

En vente à Maule au musée et chez Thé l'artiste : 4€

### Nos prochains rendez-vous :

- 5 septembre : Forum des associations
- 18 et 19 septembre : Journées européennes du patrimoine à Bazemont, Herbeville et Maule
- 10 octobre : Promenade commentée « À la découverte du quartier Saint-Vincent »

Retrouvez-nous sur notre site <http://acimefree.fr>

Informations au 06 12 93 41 50 ou sur  
[asso.acime@laposte.net](mailto:asso.acime@laposte.net)



### En été, attention aux maladies vectorielles !



Le moustique « tigre », de son vrai nom *aedes albopictus*, peut en vous piquant pour se nourrir, vous injecter des virus. Certains de ces virus peuvent vous donner des maladies qui sont assez proches cliniquement : la dengue, le chikungunya, la zika... Ces maladies font partie des arboviroses.

Si vous revenez de région tropicale ou subtropicale et si vous avez attrapé un de ces virus, le moustique en vous piquant peut, lui aussi, se contaminer et donc propager votre maladie aux autres personnes qu'il va piquer !

Ces moustiques sont des vecteurs de maladies... D'où le nom de « prévention des maladies vectorielles ».

Avec le réchauffement climatique, ces moustiques commencent à se plaire dans nos régions (surtout dans le Val d'Oise actuellement).

L'État a mis en place plusieurs surveillances :

- Une surveillance des cas de maladies à arbovirose par le biais d'un signalement obligatoire effectué par les médecins.
- Une surveillance de l'arrivée des moustiques dans des pièges disposés dans plusieurs lieux propices à la reproduction de ces moustiques.
- Une surveillance citoyenne par un signalement des particuliers sur une plateforme spécifique (<https://signalement-moustique.anses.fr>)



**Jean-Christophe SÉGUIER**  
Adjoint au Maire,  
délégué à l'environnement, au  
sport, à la santé et au handicap

### Comment lutter contre la propagation de ces moustiques et maladies ?

- Éviter de garder des eaux stagnantes en petite quantité par exemple :
  - éviter l'eau dans les coupelles sous les plantes,
  - éviter les objets qui restent à l'extérieur et qui sont humides,
  - s'assurer du bon écoulement des eaux pluviales dans les chenaux.
- Se protéger des piqûres lorsque vous êtes dans les zones infestées (répulsifs, vêtements larges, manches longues...).

## Atelier "évitons les perturbateurs endocriniens"



Inscrivez-vous à un atelier de fabrication de cosmétiques et/ou des produit d'entretien sans perturbateurs endocriniens, faites des économies et passez au zéro déchets !

La mairie de Maule, dans le cadre de sa charte contre les Perturbateurs Endocriniens, vous propose deux heures de formation à la fabrication de produits cosmétiques sans PE. Une participation symbolique de 5€ vous sera demandée, la mairie prenant en charge le reste du coût de la formation et l'achat des matières premières. Durée de formation : 2 heures. Date et lieu vous seront communiqués dès que possible.

30 Inscriptions auprès de Patricia du Wonderwoman's Club : [wonderwclub@gmail.com](mailto:wonderwclub@gmail.com) / 06 21 05 36 89

### Les plantes anti-insectes

Les insectes sont un maillon essentiel de la vie. Pour autant, certains peuvent nous incommoder, dans notre maison comme sur les terrasses, balcons, voire au jardin. Nombre de plantes peuvent aider à les éloigner sans les tuer, nous permettant de passer d'agréables moments en extérieur ou les fenêtres ouvertes.



Ces petits insectes fort redoutés de nos soirées d'été détestent les odeurs citronnées, comme celles du basilic citron, de la verveine citronnelle, du thym citron ou de la mélisse. En disposer quelques pots sur la terrasse, le balcon ou les rebords de fenêtres les éloigneront efficacement. Quelques bouquets sur la table ou la table de chevet rempliront également cet office, et pour encore plus d'efficacité, frottez sur votre peau quelques feuilles de ces plantes !



Attirées par nos tables estivales, les guêpes sont des insectes piqueurs : leur piqûre est douloureuse et dans certains rares cas, elle peut être mortelle. Mais les guêpes détestent l'odeur de la lavande ! Alors planter des lavandes en bordure de terrasse, sur le balcon ou dans tout endroit où vous voudrez vous passer de la visite de ces insectes, éloignera ces indésirables. Des bouquets de menthe, thym ou de feuilles de tomates les tiendront également à distance.



Le frelon, à l'apparence d'une guêpe XXL, est moins agressif que cette dernière (excepté le frelon asiatique) mais au venin extrêmement douloureux. Les mêmes plantes que pour les guêpes sont à utiliser, et pour une action rapide, il suffit de brûler quelques branches de thym dans une coupelle là où le frelon vous incommode.



Insecte indélicat de nos cuisines, la mouche est rapide, difficile à neutraliser et friande de nos plats, sauf des plats accompagnés de basilic à petites feuilles ! Alors en pot ou en bouquets, sur les rebords de fenêtres ou dans vos cuisines, usez et abusez du basilic, tout comme de la mélisse, de la sarriette ou de la menthe poivrée : les mouches ne les aiment pas du tout !



Souvent mal-aimées, ces petites bêtes à huit pattes ne sont pas les bienvenues dans nos lieux de vie. Alors pour leur interdire une zone, rien de tels que des bouquets ou pots de menthe poivrée : ces demoiselles fuiront l'odeur de la plante.



Absinthe, basilic, lavande ou encore aneth importent les pucerons par leurs odeurs si caractéristiques. En planter près de vos rosiers par exemple, vous évitera de traiter ces derniers.



**Sidonie KARM**  
Adjointe au Maire,  
déléguée à la vie associative,  
à la communication et à la culture

# ACTUALITÉS JEUNESSE

CENTRE DE LOISIRS

**CENTRE DE LOISIRS  
RENTREE 2021-22**



**LES MERCREDIS POUR TOUTE L'ANNÉE SCOLAIRE**

**INSCRIPTIONS:**

**MAULOIS et CCGM : DU 14 JUIN AU 11 JUILLET 2021**



**Pour faire l'inscription de vos enfants pour les mercredis hors vacances :**

**Remplir et redonner à la direction du centre de loisirs de Maule  
la fiche sanitaire verte 2021/22.**

**Envoyez un mail à l'adresse [centre-loisirs@maule.fr](mailto:centre-loisirs@maule.fr) avec les mercredis  
que vous souhaitez réserver, en suivant la procédure expliquée dans  
le Fonctionnement du Centre, et attendez notre confirmation par  
retour de mail pour être certains que votre demande a bien été prise  
en compte.**

**NE SUPPRIMEZ PAS VOS MAILS TANT QUE VOUS N'AVEZ PAS REÇU NOTRE RÉPONSE**

**Attention vous ne pouvez réserver qu'après avoir constitué le dossier d'inscription auprès de la direction  
du centre de loisirs de Maule.**

**Tel: 01.30.90.80.79**



**Le projet de construction de la maison médicale est maintenant devenu une réalité. Celle-ci occupera l'espace auparavant réservé au terrain de boules, chaussée Saint-Vincent.**



Figure 1 : Plan du cadastre de 1820 (ADY)

Au début des années 1960, cette parcelle de terrain, délimitée par la Mauldre, la chaussée Saint-Vincent et la Chevreuse (bras de la Mauldre qui longe le terrain de football) était identifiée au cadastre comme un bois, le bois des cannes (Fig-2). Sa configuration était identique à celle représentée dans le cadastre de 1820 (Fig-1 ci-dessus). C'était dans cette parcelle qu'on cultivait et façonnait sur place les bois qui servaient à fabriquer les cannes dans l'usine<sup>1</sup> située près de l'actuelle quincaillerie. Quelques cannes sont encore visibles au musée de Maule. Cette parcelle qui avait appartenu à M. Balagny, l'ancien propriétaire du château d'Agnou, avait été acquise par la commune. Dès 1962, le conseil municipal avait voté le principe de la construction d'une Place des Fêtes destinée à accueillir les bals et les fêtes foraines. Ce projet faisait suite à ceux de la construction de l'ensemble HLM cité Dauphine et du groupe scolaire René Coty. Le projet prévoyait également la réalisation d'un square pour les enfants.

Quelques années furent nécessaires pour que ce chantier soit finalisé par la commune car, outre l'abattage et le dessouchage des arbres, il fallut remblayer le terrain et modifier le système hydraulique du moulin de la Ville, en supprimant le déversoir situé en bordure de la chaussée Saint-Vincent.

Début 1965, le conseil municipal décida de donner à la Place des Fêtes, nouvellement construite, le nom de Henri Dunant (1828-1910) créateur de la Croix Rouge et au square jardin d'enfants celui de Gaston Ramon (1886-1963), vétérinaire, créateur des anatoxines.



Figure 2 : le champ de cannes au début du XX<sup>ème</sup> siècle

En novembre 1964, le conseil municipal avait accepté le projet de placer dans le square une statue réalisée par un « artiste local » M. Marcel Tréboit.

Le bulletin municipal du 3<sup>ème</sup> trimestre 1967 nous informe que « *La création du jardin municipal a été très bien accueillie par les mères de famille qui peuvent, en toute tranquillité, venir se reposer en gardant leurs enfants. Les personnes âgées le fréquentent également assidûment. Des jeux, un toboggan, des bancs, un bassin<sup>2</sup> pour se rafraîchir quand il fait chaud, ont assuré son succès.* »

C'est au début des années 1970 que sera mené à son terme le projet de construction d'une salle des Fêtes, sur le principe d'une grande salle unique pouvant accueillir des séances de cinéma, des représentations théâtrales, des réunions festives ou autres.

En 1979, afin de réguler le cours de la Mauldre et d'atténuer les effets des inondations, le cours de la Chevreuse a été bétonné sur l'intégralité de son parcours. Un pont de bois l'enjambe à hauteur de la salle des Fêtes et permet aux promeneurs de rejoindre un paisible chemin piétonnier qui longe la rivière jusqu'à Aulnay-sur-Mauldre.

En 1999–2000 la municipalité mettra en œuvre un chantier d'envergure visant à moderniser et agrandir la salle des Fêtes. Aujourd'hui, le Complexe des Deux Scènes est équipé d'une part d'une salle de cinéma et d'autre part d'une salle de spectacles polyvalente. Le bar a été conservé dans le hall qui peut également accueillir des réunions festives ou associatives.

La maison médicale vient aujourd'hui compléter les équipements sociaux de la commune.

**Jean Claude ALEXANDRE**  
Vice-président de l'Acime

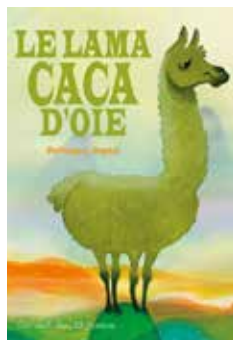
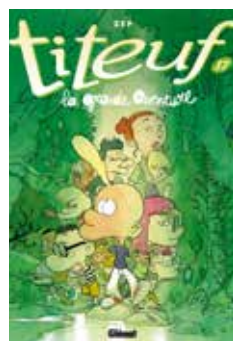
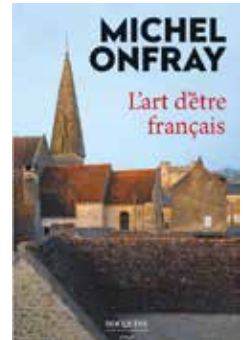
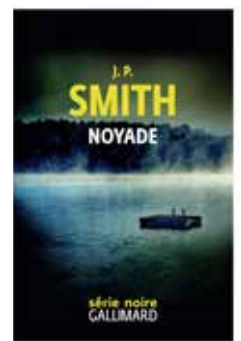
1. Cette usine, construite en 1874 par M. Dubois, a fonctionné jusqu'en 1938.

2. Aujourd'hui comblé.



# CULTURE

## BIBLIOTHÈQUE MUNICIPALE



**BIBLIOTHÈQUE MUNICIPALE :**  
24, rue Quincampoix - 78580 MAULE  
☎ 01.30.90.80.51

**Céline RALLON**  
Responsable de la bibliothèque municipale

**Horaires d'ouverture de la bibliothèque :**

- lundi : 14h30 à 17h00
- mercredi : 10h30 à 12h30 et de 14h30 à 17h00
- samedi : 10h30 à 12h00 et de 14h30 à 17h00

**Tarif annuel : 10 € par personne**



### Musée Victor Aubert

## OBJETS DU MOIS

## LE FLÉAU ET LE VAN



Le fléau

Inventaire n° 2012.0.134

Un ancien livre de géographie situe Maule en Beauce. Les cultures céréalières de la région peuvent le justifier. C'est dire aussi combien l'apparition des premières moissonneuses batteuses vers 1935 ont révolutionné, chez nous comme ailleurs, le travail à l'époque des moissons. Jusqu'alors, et depuis des siècles, le battage du grain se faisait à la main, plus exactement à la force des bras.

Au musée sont exposés deux objets, témoins de cette époque : un fléau et un van.

L'origine du mot fléau est conforme à sa signification puisqu'il vient du latin flagellum qui signifie « fouet » et au figuré « calamité ». Ces deux sens existent encore aujourd'hui.

Le fléau servait à battre les céréales pour séparer le grain de la paille. On peut dire qu'il existait au moins depuis le début du XII<sup>ème</sup> siècle puisque c'est à cette époque qu'il apparaît dans la langue française.

Il est constitué de deux bâtons d'inégale longueur attachés l'un à l'autre par un solide lien de cuir qui assure leur mobilité. L'un constitue le battoir, l'autre le manche.

Une fois ce travail effectué, il fallait séparer les grains de la paille. L'ensemble était déposé dans un van, grand tamis circulaire muni de deux poignées. Il fallait être deux pour le secouer afin de ne garder que les grains dans le tamis. Travail bien fatiguant puisque c'est dès la fin du XV<sup>ème</sup> siècle que le mot vanner signifie épuiser. Il subsiste aujourd'hui sous la forme de « vanné ».



Le van

Inventaire n° 2012.0.164

### Odette COSYNS

Chargée de mission Patrimoine et Musée  
Présidente de l'ACIME

### En juillet et août, le musée est ouvert aux heures et horaires habituels.

L'occasion de venir tester votre perspicacité : dans une vitrine, 10 objets insolites ont été regroupés. À vous de déterminer leur utilisation. Et à vous d'attribuer une note à la lecture des réponses.

Le musée est ouvert de 14h30 à 18h chaque mercredi et les premiers samedis et dimanches du mois, soit les 3 et 4 juillet et les 1<sup>er</sup> et 7 août.

L'entrée du musée est gratuite.

Retrouvez-le sur votre téléphone, sur votre tablette ou sur votre ordinateur.

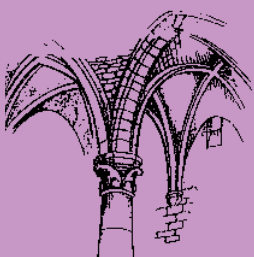
Pour plus d'informations, rendez-vous sur :

<http://museeaubertmaule.free.fr/>

01 30 90 61 49



visitez le site du  
Musée



## ESPACE D'EXPRESSION DES CONSEILLERS N'APPARTENANT PAS A LA MAJORITÉ MUNICIPALE

Notre communauté de communes (Interco Gally-Mauldre) élabore actuellement un Plan Air-Climat avec la participation de tous les habitants.

C'est le PCAET (Plan Climat Air Energie Territorial).

2 idées d'envergure ont déjà été lancées par les participants :

- la pose de panneaux solaires en énergie partagée
- la production d'Hydrogène par l'Interco, comme carburant pour nos véhicules

En combinant ces 2 idées, c'est à dire en produisant de l'Hydrogène à partir du solaire, on répond de façon très efficace et innovante aux objectifs du plan :

Améliorer la qualité de l'air que nous respirons

**ET**

Contribuer à ralentir l'emballement climatique

En effet, la voiture à hydrogène ne pollue pas (le seul rejet est de l'eau pure), et l'hydrogène produit à partir du solaire est totalement neutre pour le climat.

Pour l'instant, en France, il y a peu de stations délivrant de l'hydrogène (pour nous, la plus proche se trouve près de Versailles).

Ce manque de stations fait que les industriels ne se lancent pas dans la construction massive de voitures utilisant cette énergie propre (ce qui rendrait ce type de véhicules accessible à tous).

Pourtant, la technologie est au point : pour l'instant, pour l'automobiliste, le coût de revient de cette énergie totalement non polluante est le même que celui de l'essence sans plomb 98. Sur notre page Facebook, vous trouverez le dernier record de kilomètres parcourus pour un plein d'hydrogène : (<https://www.facebook.com/Liste-Santé-Environnement-103842334530076>).

Il faut donc multiplier les stations le plus rapidement possible. L'Etat et les Régions en sont conscients : ils subventionnent massivement ces projets.

Une Interco d'Indre et Loire s'est déjà lancée pour fournir et produire cette énergie totalement décarbonée aux professionnels et aux particuliers (voir l'article de la Gazette des Communes sur notre page facebook).

*NB : bien que ce sujet nous unisse, il ne nous est pas permis de signer conjointement cette tribune libre avec M. Falchetto. Suite de ce texte ci-dessous, dans la rubrique GC 2020.*



**Aline READ**

Conseillère municipale

Pour la liste Santé Environnement

*Suite du texte écrit conjointement avec la Liste Santé Environnement, que nous avons dû scinder en deux.*

... Gally-Mauldre pourrait faire de même : nous respirerons mieux (les habitants achèteront petit à petit ces véhicules non polluants), et notre Interco pourra profiter des bénéfices générés par la vente de ce « carburant » (ce qui est économiquement très intéressant).

Reste à savoir quelle commune de l'Interco accueillera la station. Il faut suffisamment de surface de toitures d'un seul tenant, bien exposées, pour installer les panneaux ou les tuiles solaires (les tuiles solaires sont mates et très esthétiques car elles servent directement de toiture : elles ne sont pas rapportées sur les toits et n'attirent pas l'oeil en brillant dans le paysage).

D'autres idées pour améliorer l'air que nous respirons ont été exposées sur le site mis à notre disposition.

Installer des capteurs pour identifier les différents polluants que nous respirons (les pesticides, le kérosène des avions qui nous survolent, les voitures, les activités industrielles de la vallée de la Seine) et pouvoir ainsi agir à partir de mesures locales précises.

Pour éviter que notre ville « chauffe » trop et que la sécheresse tue nos jardins (de nombreux arbres ont commencé à dépérir), remettre « au jour » certains ruisseaux des versants, actuellement canalisés pour rejoindre directement la vallée (ce qui favorise les

montées brutales de la Mauldre), pour irriguer nos jardins par un système d'eau partagée.

Au lieu que des dizaines de voitures polluent en descendant les versants le dimanche matin pour aller acheter les croissants, nous pourrions relancer le système du boulanger itinérant qui existait il y a 25 ans. A présent, ceux qui veulent dormir ne sont plus dérangés : plus besoin de coups de Klaxon pour annoncer son arrivée. Les applications smartphone permettent de signaler son arrivée aux points de livraison aux abonnés.

Notre santé et le climat (dont les dérèglements sont de plus en plus visibles) sont en jeu.

Nous vous invitons à aller sur internet (<https://climat-gallymauldre.fr>) et de prendre un peu de temps pour vous exprimer.

Sachez que juridiquement, notre PLU (notre Plan Local d'Urbanisme) sera tenu de prendre en compte ce PCAET (voir le site gouvernemental CEREMA.fr).

Ce plan nous concerne donc vraiment et c'est à présent qu'il faut agir et suggérer vos solutions.

Etant Conseiller Intercommunal, je serai amené à voter pour ce PCAET. J'essaierai de faire en sorte qu'il fasse vraiment avancer les choses.



**William Falchetto**

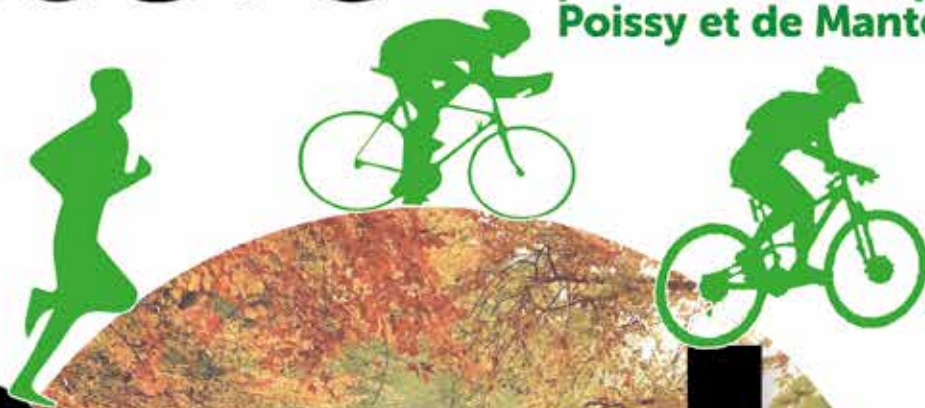
Conseiller municipal

Pour la liste Génération Citoyennes

# Dim. 24 octobre

## Randonnées caritatives !

Au profit des services de  
pédiatries des hôpitaux de  
Poissy et de Mantes la Jolie



8€  
licenciés

10€  
non licenciés

# Rando Maule 2021



## Save the date !

- VTT familial
- Route et gravel
- Marche
- Foulée mauloise



Ville de  
**Maule**

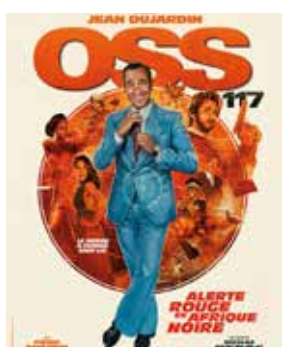
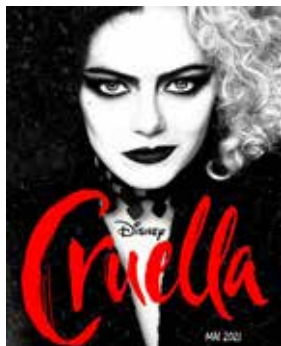


Yvelines  
Le Département

# CC GALLY MAULDRE

## VOTRE CINÉMA

Consultez le programme du cinéma sur les deux sites Internet :  
<http://www.cinema-les2scenes.com> ou sur CCGM : [www.cc-gallymauldre.fr](http://www.cc-gallymauldre.fr)



Cinéma intercommunal  
«Les 2 Scènes»  
Place Henri Dunant  
78580 Maule  
Tél.: 01 34 75 08 98  
[cinema@maule.fr](mailto:cinema@maule.fr)

# INFORMATIONS PRATIQUES

## VOTRE MAIRIE



### Ouverture

Du lundi au vendredi de 9h à 12h  
et de 14h à 17h.

Samedi de 9h à 12h

☎ 01 30 90 49 00

Fax. 01 30 90 96 48

[www.maule.fr](http://www.maule.fr)

[contact.mairie@maule.fr](mailto:contact.mairie@maule.fr)

### Les services de la mairie

Affaires générales	☎	01 30 90 49 18
Urbanisme	☎	01 30 90 49 09
Scolaire	☎	01 30 90 49 11
Guichet unique	☎	01 30 90 49 03
Communication	☎	01 30 90 49 12
	☎	01 30 90 49 17
Services Techniques	☎	01 30 90 49 06
	☎	01 30 90 41 64

### C.C.A.S

#### (Centre communal d'action sociale)

#### Ouverture :

Du lundi au vendredi de 9h à 12h.

Sur rendez-vous le mardi de 14h à 17h.

Permanence téléphonique les après-midi.

☎ 01 82 86 01 71

[ccas.maule@wanadoo.fr](mailto:ccas.maule@wanadoo.fr)

### CRÈCHE FAMILIALE

Accueil et renseignements à la Maison Pierre  
PECKER tous les jours  
de 9h à 12h et de 14h à 17h

☎ 01 82 86 01 73

[creche.maule@wanadoo.fr](mailto:creche.maule@wanadoo.fr)

### PERMANENCES

Le Maire reçoit tous les jours sur rendez-vous.  
Secrétariat du Maire : ☎ 01 30 90 41 63

Adjoints de permanence le samedi matin  
(sur RDV) de 9h à 12h30

## À NOTER



## HORAIRES DES MESSES

JUILLET		Samedi soir 18h30		Dimanche 10h30	18h30
D.ORD 14	3/7	Montainville	4/7	Maule	Beynes
D.ORD 15	10/7	Mareil/Mauldre	11/7	Maule	Beynes
D. Ord 16	17/7	Herbeville	18/7	Maule	Beynes
D. Ord 17	24/7	Thiverval	25/7	Maule	Beynes
D. Ord 18	31/7	Aulnay/Mauldre	1ER/8	Maule	Beynes
AOÛT		Samedi soir 18h30		Dimanche 10h30	18h30
D. Ord 19	7/8	Les Alluets le Roi	8/8	Maule	Beynes
Assomption	14/8	Bazemont	15 /8	Maule	Beynes
D. Ord 21	21/8	Montainville	22/8	Maule	Beynes
D. ORD 22	28/8	Mareil/Mauldre	29/8	Maule	Beynes

© Laurent CHARRETIER



# Fête Nationale

13 ju  
Par  
Fo

20h : Co  
ariétés

21h30  
percus

22  
tie - Rock

eme partie

on sur place

t.mairie@maule.fr

**CONCERT ET FEU D'ARTIFICE  
REPORTÉS AU 10 SEPTEMBRE**



Ville de  
Maule

