



Ville de  
**Maule**

[www.maule.fr](http://www.maule.fr)

# Maule

CONTACTS

Rejoignez-nous : @mairiedemaule



# Bonne rentrée à tous !

**TRAVAUX** - Page 12

La Mésangerie prend son envol

**DOSSIER** - Page 14

Un automne culturel exceptionnel à Maule

**Gally Mauldre** - Page 29

Les enjeux de demain

# AGENDA

## SEPTEMBRE

Dimanche 5  
9h-17h **Forum des associations**  
*Salle des fêtes - page 9*

**Vendredi 10**  
**19h30-23h30** **Maule en Fête - Grand feu d'artifice et concert dansant**  
*Parc Bernard Fourmont - page 21*

Du samedi 11 au samedi 18 **Festiv'Arts**  
*Espace culturel Marcel Tréboit - page 14*

Samedi 18 et dimanche 19  
Toute la journée **Journées européennes du patrimoine**  
*Page 39*

Dimanches 19 et 26  
À partir de 12h **Fêtes des restos**  
*Centre-ville*

Dimanche 26  
10h-12h **Rassemblement des Rétro Mauloises**  
*Parking de la salle des fêtes*

## OCTOBRE

Dimanche 3  
9h-18h **Salon toutes collections**  
*Salle des fêtes - page 38*

Samedi 9 et dimanche 10  
9h-18h **Salon Mille et Uns Fils**  
*Salle polyvalente de Thoiry*

Dimanche 10 **Promenade commentée de l'Acime**  
**"À la découverte du quartier St-Vincent"**  
*Page 39*

**Samedi 9**  
**et dimanche 10** **Week-end de concerts de musique classique exceptionnels avec des solistes de renommée internationale - Réservez vos billets !**  
*Eglise Saint-Nicolas - page 16*

Dimanche 25  
7h30-13h **Rando Maule 2021 - Courses cyclos et pédestres caritatives**  
*Page 41*

## NOVEMBRE

Jeu  
11h **Cérémonie d'hommage au monument aux Morts**

## Sommaire

Vie municipale	4
Travaux	10
Le Dossier	14
Histoire	22
Culture	23
Environnement	24
Vie économique	26
CC Gally Mauldre	29
Vie associative	37
Sport	40
Actualités jeunesse	42
Civisme	46
Informations pratiques	51

### Journal municipal de Maule

Hôtel de ville : Place de la Mairie - 78580 MAULE

**Directeur de publication :**  
Laurent RICHARD - Maire

**Rédaction, conception et réalisation :**  
Anne-Lise LEBRUN et Solenne NOSTRADAMUS, commission de la communication sous la vice-présidence de Sidonie KARM  
contact.mairie@maule.fr - Tél : 01 30 90 49 12

**Impression :**  
IJT - 78920 ECQUEVILLY



**Distributeur :**  
E.S.A.T. de la Mauldre - Tél.: 01 30 90 97 41

**Photo de la couverture :**  
Mairie de Maule

**Photos :**  
Florent MANCUSO - Laurent CHARTIER - Odette COSYNS - Sylvie BIGAY - Sidonie KARM - Véronique CHARRETIER - Jean TIPHAINE- Service communication Mairie de MAULE - Pixabay - www.freepik.fr

**Tirage :**  
3 000 exemplaires - 1 €  
Reproduction totale ou partielle de photographie ou de texte interdite.



**Partenaires :** Certains documents tels que des textes ou des affiches sont directement fournis par les associations et ne peuvent être modifiés par le service communication. À la lecture de ce bulletin municipal, merci de faire savoir au service communication toute erreur éventuelle.



Le papier utilisé pour l'impression de ce document respecte les normes internationales de gestion durable PEFC. Cette certification garantit notamment le replantage, la préservation de la diversité biologique des écosystèmes forestiers ainsi que les droits des exploitants et des peuples indigènes.



**É**radiquons le virus. Tout comme l'Europe et le Monde entier, notre pays s'efforce de faire face, et cette fois d'une façon audacieuse et plus efficace, tout en respectant notre amour pour la liberté.

Onze vaccins sont aujourd'hui obligatoires en France pour les enfants notamment, sans que cela semble poser problème à la collectivité, car la Santé Publique, comme son nom l'indique, n'est pas une question individuelle mais d'abord l'affaire de tous, celle du bien commun qui exige un comportement sanitaire citoyen, c'est-à-dire solidaire et fraternel. Nombre de mesures collectives visant l'intérêt général restreignent naturellement nos libertés individuelles, et faire courir un risque à la collectivité n'est pas résister pour sa liberté, c'est beaucoup plus grave que cela. Près de 80% des Français de plus de 12 ans ont choisi de se faire vacciner, les 20% restants optant pour la liberté qui leur est donnée de ne pas le faire.

« Sans obligation, point de libertés ». Les interrogations au sujet de ce vaccin sont tout-à-fait audibles et compréhensibles, mais la non-possession du pass-sanitaire entraîne de fait des restrictions de libertés individuelles pour le bien de tous. L'article 4 de la déclaration des droits de l'Homme et du Citoyen de 1789 est clair : « la liberté consiste à pouvoir faire tout ce qui ne nuit pas à autrui », et aujourd'hui, la liberté individuelle de ne pas se faire vacciner s'oppose à la liberté collective de le faire, indispensable pour tenter d'éradiquer le COVID 19. Toute liberté à ses limites et implique des choix, reste à faire le bon, celui de notre devoir de bienveillance collective pour notre bien vivre ensemble. Pour ma part, vous l'aurez compris par ces quelques lignes, j'ai fait le choix du vaccin et du pass-sanitaire, tel que le Conseil Constitutionnel l'a confirmé, et je ne saurais que vous encourager vivement, chers Maulois, à faire de même. Se vacciner, obtenir le pass-sanitaire, c'est vouloir, ou tout simplement respecter, le bien de tous et de chacun, c'est notre devoir de citoyen aimant le « vivre ensemble ».

C'est dans cet esprit que Maule fait sa rentrée avec sérénité, tout comme nos enfants sur le chemin de l'école, avec de nombreuses joies en perspective...

Pour entamer ce riche programme, c'est notre Forum des Associations qui donnera le « La ». Ce traditionnel rendez-vous permettra aux petits comme aux grands de s'inscrire ou se réinscrire auprès de nos 70 associations présentes et particulièrement actives.



En raison du mauvais temps de juillet dernier, notre feu d'artifice a dû être reporté, et j'ai le grand plaisir de vous confirmer que cette belle fête aura lieu le vendredi 10 septembre au soir. Nous pourrons nous y retrouver pour une soirée conviviale et dansante autour de notre drapeau qui sera fêté comme il se doit, drapeau si bien défendu et honoré aux JO, le tout au Parc Bernard Fourmont.

Rentrée riche en événements et riche de Culture : la musique classique quant à elle revient en grand appareil le week-end des 9 et 10 octobre avec un concert de prestige, événement véritablement exceptionnel pour une petite ville comme la nôtre, grâce à des artistes de grande qualité et de renommée internationale et une programmation véritablement enchanteresse dans notre église Saint-Nicolas dont l'accoustique est remarquable.

Le Festiv'Arts ouvrira ses portes le samedi 11 septembre et accueillera de nombreux artistes qui nous offriront jusqu'au 18 septembre une exposition d'art avec 28 exposants de qualité.

Un mot à propos de l'initiative citoyenne qui a démarré en fanfare en 2021 avec de nombreux projets en cours imaginés et créés par des citoyens maulois. Un budget participatif de 30.000€, que nous avons voté en mars dernier, bénéficiera à ces porteurs de projets allant de l'élimination des déchets sauvages à la pétanque en passant par le petit atelier de réparation de vélos et bien d'autres beaux projets citoyens au service de tous !

Cette rentrée se fera sous le signe de la présentation du pass sanitaire et, grâce à notre grande capacité d'adaptation et notre goût pour la liberté, elle se fera sous un ciel que je souhaite à tous des plus radieux.

Partageons ensemble toutes ces occasions d'échanges, de joies, de rencontres et d'émerveillements... Chacun en sortira grandi !

Bonne rentrée à tous !

**Laurent RICHARD**

*Maire*

*Vice-Président du Conseil départemental  
Président de la C.C. Gally Mauldre*

# HOTEL DE VILLE

**Vous trouverez ci-dessous la synthèse des principales décisions prises lors du dernier conseil municipal**

28  
juin

### **Intervention musicale à l'école primaire René Coty**

L'éveil à la culture de nos plus jeunes Maulois et, notamment à la musique, est une volonté du conseil municipal. Ainsi, une intervenante musicale sera mise à disposition par l'Association Musicale Mauloise à l'école primaire René Coty.

### **Demande de subvention pour travaux**

Dans sa volonté d'aider les communes de moins de 25 000 habitants, le département des Yvelines a adopté le 26 juin 2020 un nouveau programme d'aide aux communes en matière de voiries et réseaux divers pour la période allant du 1<sup>er</sup> juillet 2020 au 31 décembre 2022.

La mairie décide de solliciter une subvention au titre de ce programme auprès du Conseil départemental des Yvelines dans le cadre de l'aménagement d'un parking public place Henri Dunant.

### **Versement d'une subvention d'équipement pour l'association les Pitchoun's**

L'association les Pitchoun's offre aux Maulois une possibilité de garde d'enfants de moins de 3 ans en halte-garderie. À la suite des recommandations émises par le médecin du Conseil Départemental des Yvelines, il convient de réaliser des travaux d'investissement dans les locaux occupés par l'association. Ces

locaux appartiennent à la commune de Maule mais sont utilisés par l'association suivant une convention. Ces travaux de rénovation (de l'entrée, du couloir et de la salle principale) vont permettre d'améliorer l'accueil des enfants. Ils sont subventionnés à hauteur de 80% TTC par la CAF, sous condition que ce soit l'association qui paye les travaux. Aussi, la commune va subventionner les 20% TTC restants par le biais d'une convention.

Pour une parfaite information, ces travaux avaient été inscrits au BP 2021 avec une prise en charge de 100% par la commune sans subvention de la CAF.

### **Relance des activités de pétanque sur la commune de Maule**

La commune sollicite une aide régionale, pour l'opération de travaux, au titre des équipements sportifs de proximité (construction d'équipement sportifs en accès libre) dans le cadre de l'aménagement d'un terrain de pétanque afin de relancer l'activité sur la commune. Ce projet « Pétanque à Maule », soutenu par un groupe d'habitants de la commune, a été présenté en commission Initiative Citoyenne qui a rendu un avis favorable le 19 avril 2021. Ces équipements municipaux, qui seront en accès libre au sein de deux emplacements gérés par la municipalité, permettront à la fois un usage « loisir » mais aussi « sportif » de la pétanque, via leur utilisation par les membres d'une future association sportive dont l'affiliation à la Fédération Française de Pétanque et de Jeu Provençal (FFPJP) sera envisagée.

### Dénomination de la voie de la Villa Giulia

La résidence immobilière « Villa Giulia » est actuellement en cours de travaux. Cette opération est traversée par une voie qui reliera la rue du Ponceau à la chaussée Saint-Vincent via l'allée de Carnoustie. Cette future voie sera nommée rue du Moulin de la Bélique du nom du moulin qui se trouvait autrefois à côté du pont de la Bélique (en face du square Gaston Ramon). Cette proposition soumise par Odette Cosyns, alors présidente de l'Association Culturelle pour l'Information de Maule et des Environs (ACIME), a reçu un avis favorable de la Commission Urbanisme et Travaux du mercredi 9 juin 2021 et a été approuvée par délibération par le Conseil Municipal.

Retrouvez toutes les délibérations adoptées en conseil municipal dans le compte-rendu des conseils municipaux, sur le site [www.maule.fr](http://www.maule.fr), rubrique « la vie municipale ».



### Des masques #MadeInYvelines

Afin de soutenir la filière masques, la municipalité de Maule a commandé pour son personnel, des masques fabriqués dans les Yvelines à Vélizy (le masque français). Ainsi, cet achat soutient la soixantaine d'emplois créés en un an par cette manufacture ainsi que ceux de l'atelier de tissage en Lorraine. La qualité de fabrication et la respirabilité ont été fortement appréciées par les utilisateurs.

## À VOS AGENDAS

Les samedis  
11 septembre  
et 16 octobre

La municipalité  
vous écoute

L'équipe municipale vous reçoit autour d'un café sur la place du marché pour des contacts simples, directs et réguliers.

Vos questions, suggestions, remarques de toutes natures nous permettent d'être à l'écoute de vos interrogations et de vos attentes, d'y répondre et de les prendre en compte en vue d'actions futures.



## État Civil

### Naissances :

Léon MONTEIRO, né le 8 Juin 2021  
Jade GRENAULT, née le 25 Juin 2021  
Lewis DAVID, né le 15 Juillet 2021  
Line BLANCHARD, née le 24 Juillet 2021  
Gianni QUINT, né le 24 Juillet 2021

*Le Conseil municipal adresse ses félicitations aux heureux parents.*

### Mariages :

Annie FILLION et François VACHER, le 3 Juillet 2021  
Sophie ERHART et Laurent LE QUILLIEC, le 9 Juillet 2021  
Angélique ROUSSEAU et Yann LETOURNEL, le 10 Juillet 2021  
Maureen GARNIER et Kévin BONANNO, le 10 Juillet 2021  
Camille PITHOIS et Maxime DESCHAMPS, le 10 Juillet 2021

*Le Conseil municipal adresse ses félicitations aux familles.*

### Décès :

M. Pierre RIBIERE, le 13 Juin 2021, à l'âge de 73 ans  
Mme Baptistine DIETHELM, le 19 Juin 2021, à l'âge de 93 ans  
M. Raymond NICOULES, le 24 Juin 2021, à l'âge de 68 ans  
Mme Sylvie RICHARD, le 30 Juin 2021, à l'âge 58 ans  
M. Jacques MIGNOT, le 19 Juillet 2021, à l'âge de 92 ans

*Le Conseil municipal présente ses condoléances aux familles.*



# VIE MUNICIPALE

CCAS



## Maule Ville Amie des Aînés



**Yvelines**  
Le Département

Maule s'est engagée dans une démarche participative initiée par le Département des Yvelines, aux côtés de cinq autres communes yvelinoises afin de dresser un état des lieux de l'attractivité des territoires pour les personnes âgées de 60 ans et plus.

Plusieurs thématiques sont étudiées : autonomie services et soins, participation citoyenne, lien social, information et communication, culture et loisirs, mobilité et transport, habitat, environnement, cadre de ville...

Cette démarche contribue à établir un diagnostic pour définir, à terme, des politiques locales adaptées et apporter des services, des informations et des équipements accessibles à tous.

Seniors, parce que vous êtes les premiers concernés, votre avis est indispensable. Répondez à notre questionnaire en ligne !

Rendez-vous sur : [swll.to/enqueteCD78seniors](http://swll.to/enqueteCD78seniors)

+ D'infos sur : [yvelines-infos.fr/bien-vieillir](http://yvelines-infos.fr/bien-vieillir)

Contact: [vada78@yvelines.fr](mailto:vada78@yvelines.fr)

**Ce questionnaire est également disponible à l'accueil de la mairie.**

SENIORS, CONSTRUISONS ENSEMBLE DES TERRITOIRES ACCESSIBLES POUR TOUS

Habitat, transports et mobilité, bâtiments, participation citoyenne, soins, culture et loisirs...

RÉPONDEZ À NOTRE QUESTIONNAIRE!

Rendez-vous sur : [swll.to/enqueteCD78seniors](http://swll.to/enqueteCD78seniors)



**Sylvie BIGAY**  
Adjointe au Maire,  
déléguée aux affaires sociales,  
aux seniors et à la petite enfance





# VIE MUNICIPALE



## La crèche familiale en fête



Le vendredi 25 Juin 2021, malgré une météo un peu capricieuse, les enfants et les assistantes maternelles ont pu profiter du jardin du CCAS pour faire la fête ! À cette occasion, nous avons loué des structures gonflables, les enfants ont bien profité de cette journée.



## Visite de la caserne des pompiers

Nous remercions chaleureusement toute l'équipe de la caserne des pompiers de Maule qui nous a accueillis le temps d'une matinée. Les enfants étaient ravis de ces beaux moments de partage, un grand MERCI encore aux pompiers pour leur accueil !



### CONTACT CRÈCHE

01 82 86 01 73

Inscriptions, accueil et renseignements tous les jours auprès de Véronique Charretier et de Fabienne Linares de 9h à 12h et de 14h à 17h.





# VIE MUNICIPALE

## RÉTROSPECTIVES

*Le char fabriqué par la FIPEM  
Merci à tous les bénévoles !*



## Carnaval de Maule

3 juillet 2021

Les Fables de La Fontaine se sont invitées à Maule le temps d'un après-midi.

Corbeaux, renards, coccinelles et autres personnages ont pris vie grâce aux nombreux costumes.

Merci à la FIPEM, les équipes du périscolaire et à toutes les familles pour leur participation !



*Le char fabriqué par les enfants et l'équipe de Planète Jeunes*



*Gagnante de la catégorie 6 à 10 ans : un jeu dixit*



*Gagnante de la catégorie 11 à 17 ans : un carnet de 10 places de cinéma*



*Gagnant de la catégorie 2 à 5 ans : un livre audio sur les fables*



*Participants à notre concours de costumes.  
Bravo à tous pour vos beaux déguisements*

## Exposition mobile sur le Plan Climat Air Energie Territorial

3 juillet 2021

L'élaboration de ce plan d'action dont l'objectif est de diminuer la dépendance aux énergies fossiles est un projet qui se veut participatif. Jean-Bernard Hetzel, Maire de Bazemont et Vice-Président à la CC Gally Mauldre, en charge du projet, accompagné de Jean-Christophe SÉGUIER, maire adjoint à Maule délégué à l'environnement, à la santé et au sport, étaient présents sur le marché de Maule afin d'expliquer cette démarche au travers d'une exposition mobile.

**Tout habitant peut donner son avis en ligne sur le forum numérique dédié : [www.climat-gallymauldre.fr](http://www.climat-gallymauldre.fr)**







## À la rencontre de nos associations

**Rendez-vous le dimanche 5 septembre de 9h à 17h, place Henri Dunant et à la salle des fêtes pour découvrir ou tout simplement retrouver en cette rentrée votre ou vos activités. Un événement incontournable pour apprécier et s'investir dans notre dynamisme associatif maulois.**

### Un peu d'histoire

Depuis des siècles, les hommes et les femmes se sont réunis pour mettre en place des projets en faveur de l'intérêt général. En Egypte antique on trouve trace de regroupements œuvrant pour le secours mutuel des ouvriers travaillant sur la construction des pyramides. Les premières « associations » étaient nées.

Actuellement en France, on compte 12,7 millions de bénévoles répartis dans les associations, 23 millions de personnes de plus de 14 ans qui sont membres d'une association. Ces dernières constituent aujourd'hui l'un des piliers de notre vie démocratique, sociale et culturelle, et Maule ne déroge pas à cet état de fait.

Le rôle de nos associations mauloises au sein de notre commune est particulièrement significatif et leurs actions considérables.

### Plus qu'une passion: un apprentissage

Toutes nos associations, qu'elles soient sportives, culturelles, sociales ou environnementales contribuent de manière irremplaçable au renforcement du lien social dans notre commune, et c'est pourquoi nous mettons un point d'honneur à les soutenir autant que nous le pouvons.

Chaque association, à sa manière, favorise la connaissance de l'autre à l'heure où notre société a tendance à nous individualiser, et est un apprentissage incomparable de la vie collective.

Grâce à notre tissu associatif fort de plus de 70 associations, offrant à tous des horizons multiples, les relations au sein de notre commune s'entretiennent, la convivialité est présente et chaque Maulois peut s'impliquer dans la vie mauloise.

Notre forum est depuis de nombreuses années le point fort de la rentrée de septembre où petits et grands se retrouvent, se rencontrent, autour d'une « journée des associations » qui font la richesse de Maule.

Découvertes de nouvelles activités, réinscriptions, tout est mis en œuvre par nos associations et la municipalité pour que chaque Maulois puisse passer une année riche en expériences et en rencontres.

La municipalité remercie ainsi tous les acteurs impliqués dans ce tissu associatif sans qui rien ne serait possible et souhaite à tous les Maulois un joyeux forum de rentrée et une année riche en jolies émotions !

## Pass sanitaire obligatoire

La présentation d'un pass sanitaire ou d'un test PCR ou antigénique de moins de 72h sera exigée à l'entrée afin que la sécurité sanitaire de tous soit respectée. N'oubliez pas d'appliquer les gestes barrières.

**Merci de votre compréhension et de votre patience lors des contrôles d'entrée.** 9



**Sidonie KARM**

*Adjointe au Maire,  
déléguée à la vie associative,  
à la communication et à la culture*

# Rétrospective des travaux estivaux

Les deux mois d'été sont propices à la rénovation et au rafraîchissement des équipements scolaires et sportifs utilisés tout au long de l'année. Ainsi, les équipes d'encadrement, écoliers ou adhérents, redécouvrent leur environnement de travail ou de détente sous un angle neuf !

### **Ecole élémentaire Charcot :**

Peinture de 6 classes

Rénovation du sol de deux classes et des plinthes des six classes repeintes

Reprise complète de l'étanchéité et de l'isolation de la toiture terrasse située rue du Clos Noyon.

### **Halte-garderie les Pitchoun's (subvention CAF 80%) :**

Peinture du couloir, de la buanderie et de la salle principale.

Rénovation des sanitaires du rez-de-chaussée



*Salle principale*

### **École maternelle Coty :**

Remplacement du sol souple de la maisonnette





# TRAVAUX

RÉTROSPECTIVE ÉTÉ



## Salle d'exposition du Prieuré :

Renouvellement de l'éclairage  
Peinture

*Salle basse de l'Espace culturel  
Marcel Tréboit (Prieuré)*

## Gymnase Charpentier

Création du local pour l'association US Maule Cyclisme dans un garage (isolation, réseau électrique et arrivée d'eau)



*Rez-de-chaussé de la salle  
d'exposition du Prieuré*



*Espace réparation des vélos*

## Voirie :

Prolongement du trottoir rue du Buat le long du lycée



*Seconde pièce, coin cuisine*



## L'EHPAD la Mésangerie prend son envol

C'est tout frais, tout neuf, l'EHPAD, anciennement situé sur la commune de Montfort-L'Amaury, a déménagé le 2 juin à Maule. Les résidents ainsi que le personnel ont désormais emménagé sur notre commune. Pour ces derniers, c'est un réel confort car l'équipe encadrante reste la même que sur la commune précédente et les résidents apprécient les nouveaux locaux et les nouveaux équipements de Maule ; le déménagement s'est donc fait en douceur !



### Petit tour de la résidence et rencontre avec la directrice de l'établissement

Madame Evelyne Scullier, la directrice de l'établissement, m'accueille en me disant qu'elle se sent très satisfaite d'être à Maule, que le cadre de vie y est très appréciable et que le fait que les locaux soient si neufs est confortable.

Au total, ce sont 98 résidents que cette maison médicalisée pourra accueillir dans ces deux unités : l'une protégée, de quatorze lits, pour des personnes touchées par la maladie d'Alzheimer ; l'autre comptant quatorze lits également pour les personnes handicapées vieillissantes. L'ensemble du reste de la capacité pour des personnes sans troubles du comportement.

L'accueil des personnes âgées mauloises est en cours puisque l'ouverture de ce nouvel EHPAD est très récent.

Cela fait treize ans que Madame Scullier travaille pour la fondation Partage et Vie Fondation reconnue d'utilité publique et à but non lucratif (l'organisme qui gère l'exploitation de l'établissement) et elle a plein de projets pour sa nouvelle maison mauloise !





### Un éventail d'ateliers thérapeutiques et d'animations

Evelyne Scuiller me confie que grâce à deux personnes formées au numérique et qui bénéficient d'un matériel innovant, beaucoup d'ateliers thérapeutiques vont pouvoir se réaliser :

- Le vélo : un atelier qui permet de visionner un paysage ou un endroit géographique particulier tout en pédalant (ou en se faisant aider pour les personnes qui en ont besoin). Un travail de motricité alliant un intérêt géographique,
- La Wii, un atelier utilisant cette console adaptée aux personnes âgées avec un système de jeux distribués sur disques optiques et en interaction avec le ou les joueur(s),
- Le Tovertafel un atelier qui procure des jeux illimités pour les personnes âgées et qui crée des moments particuliers pour les professionnels de santé et leurs résidents. Cette innovation en matière de soins a des effets avérés sur l'activité physique, cognitive, sociale et sensorielle. Les jeux Tovertafel diminuent l'apathie en encourageant le mouvement et l'interaction sociale.

Cela bien sûr se fait en plus des traditionnels succès de l'animation pour les personnes âgées comme le loto et le karaoké !

Une estrade est également installée pour les spectacles dans la grande salle polyvalente où les personnes peuvent visionner des films. Madame Scuiller ajoute qu'elle proposera aux différentes associations mauloises d'occuper cette même salle afin de toujours favoriser le lien et l'intergénérationnel. Une animatrice à temps plein est à la disposition des résidents pour ces différentes activités.



### Icare – Le super-héros canin de la Mésangerie

Dans le personnel de la Résidence de la Mésangerie, un membre a plus la cote que les autres. C'est Icare, Golden Retriever, membre à part entière de l'équipe ! Il ne passe pas inaperçu avec sa cape aux couleurs d'HANDI-CHIENS et apporte beaucoup de sérénité et de liens dans l'établissement.

Icare travaille, le mot est juste, aux côtés d'auxiliaires formées pour réaliser un tandem avec lui. C'est un handi-chien, présent dans le cadre de la médiation animale et pouvant intervenir dans différentes situations :

- **La psychomotricité** : il augmente la motivation des pensionnaires à se mouvoir, la sortie en extérieur n'est plus perçue comme une contrainte mais bien comme une balade en sa compagnie.
- **L'apaisement** : lors de l'apparition des premiers symptômes annonciateurs d'une crise d'angoisse, Icare est appelé pour tenir compagnie à la personne. Par sa présence et ses demandes de contact, de caresses, il apaise son hôte.
- **La réduction de la douleur** : lors de soins qui peuvent être désagréables ou même douloureux, Icare vient capter l'attention du résident afin que ce dernier se concentre d'avantage sur lui plutôt que sur la douleur ressentie.

Evelyne Scuiller est en binôme avec Icare depuis 5 ans maintenant. Il lui a été confié par l'association HANDI-CHIENS dans le cadre de son projet de médiation animale pour améliorer le climat de la résidence et apporter des interactions simples et naturelles avec l'ensemble des résidents. Il loge chez Evelyne qui l'emmène sur ses temps de présence dans l'établissement. « J'y suis très attachée, c'est un véritable plaisir de le voir allongé de tout son long dans un lieu de vie et de voir nos résidents et notre personnel interagir avec lui pour capter son attention ou tout simplement le pousser avec douceur parce qu'il prend toute la place. C'est très agréable de travailler avec lui à nos côtés. »

# Festival Art

La semaine artistique du Val de Mauldre



Ville de  
**Maule**

**Du 11 au 18 sept. 2021**

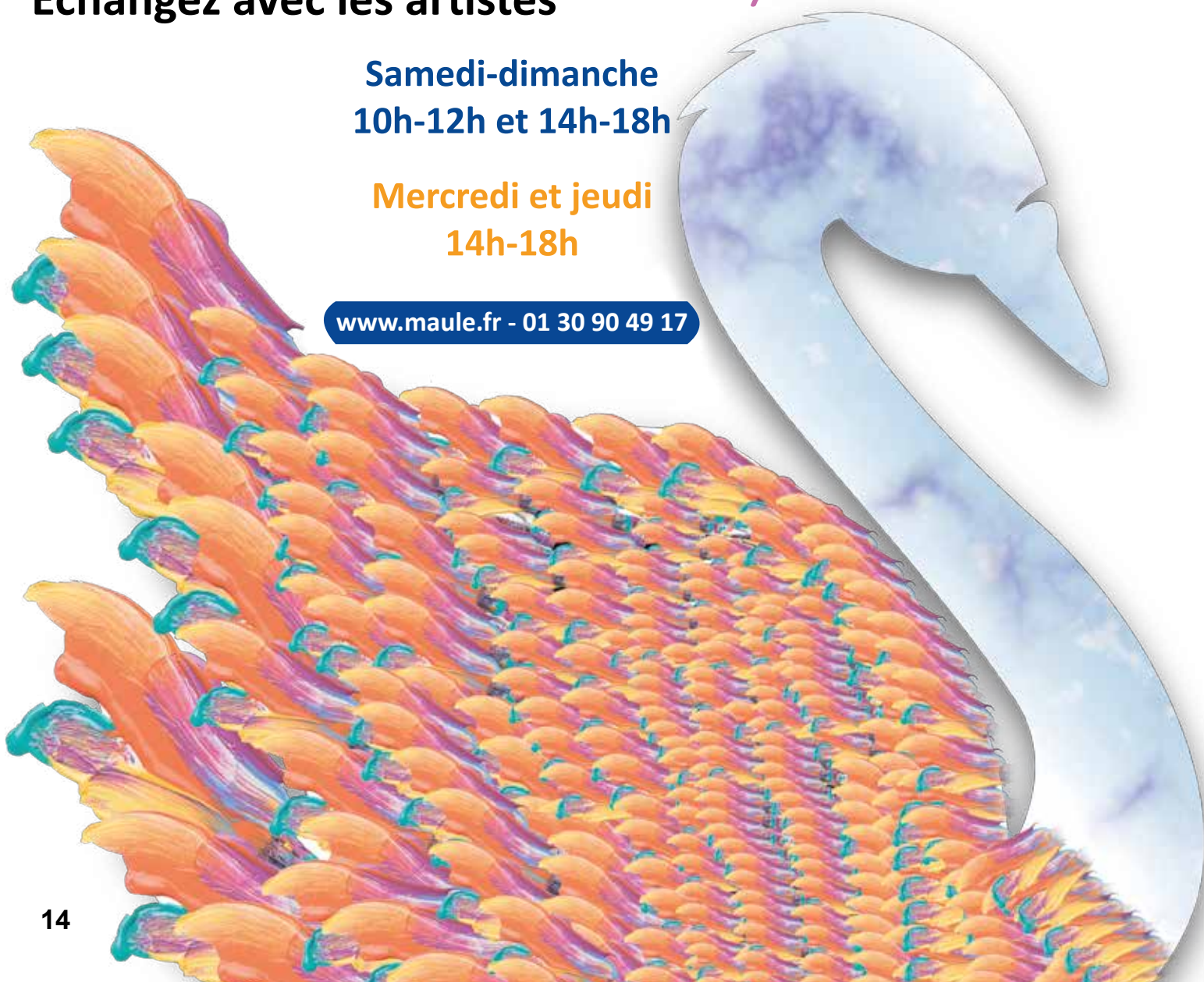
**Salle du Prieuré / 24 rue Quincampoix**

**Votez pour votre œuvre coup de cœur**  
**Echangez avec les artistes**

**Samedi-dimanche**  
**10h-12h et 14h-18h**

**Mercredi et jeudi**  
**14h-18h**

[www.maule.fr](http://www.maule.fr) - 01 30 90 49 17







## Festiv'Arts 2021, Une semaine de rencontres

La seconde édition du Festiv'Arts, exposition traditionnelle de notre saison culturelle "Les Automnales Mauloises", se tiendra cette année du samedi 11 au samedi 18 septembre 2021, à l'Espace culturel Marcel Tréboit (situé à côté du musée et de la bibliothèque).

Cette année, plus de 27 artistes exposeront et devront être départagés dans de nombreuses catégories artistiques : aquarelle, peinture, photographie, pastel/ dessin, sculpture...

### Le Prix du public

Nous comptons sur vous pour élire l'œuvre qui remportera le prix du Public, prix récompensant la meilleure œuvre toutes catégories confondues et remis au terme de cette semaine haute en couleurs. Un jury composé d'amateurs d'art, récompensera également la plus belle œuvre de chaque catégorie et remettra le Prix Marcel Tréboit en début d'exposition.

### Échangez avec les artistes

Des permanences assurées par les artistes seront tenues le samedi 11 et dimanche 12 de 10h à 12h, puis de 14h à 18h, le mercredi 15 et jeudi 16 de 14h à 18h et le samedi 18 de 10h à 12h, puis de 14h à 17h. Venez découvrir les lauréats et échanger avec les artistes présents !

### Nouveautés

Cette année, un nouveau prix fait son apparition : le prix du Jeune Public, attribué par les enfants des accueils périscolaires venus voter lors de leur visite. Toujours dans l'optique de sensibiliser le jeune public à l'art, des séances de démonstrations et d'échanges artistiques seront assurées par les artistes avec les enfants inscrits dans nos accueils périscolaires, au Centre de Loisirs et à Planète Jeunes mais aussi avec nos seniors inscrits au club des aînés du CCAS.

Nous vous rappelons que, lors de votre visite de l'exposition, les gestes barrières seront à respecter (port du masque obligatoire, distanciation sociale, gel hydroalcoolique à disposition à l'entrée de la salle d'exposition). Bonne visite !

*Pastel "Noir et Blanc"  
de Résie  
URBAIN ayant  
reçu le Prix  
du Public en  
2020*



### Pass sanitaire obligatoire

La présentation d'un pass sanitaire ou d'un test PCR ou antigénique de moins de 72h sera exigée à l'entrée afin que la sécurité sanitaire de tous soit respectée. N'oubliez pas d'appliquer les gestes barrières.

**Merci de votre compréhension et de votre patience lors des contrôles d'entrée.**



9 et  
10  
oct.

## Week-end de prestige à Maule

**Temps fort clôturant nos Automnales Mauloises, nous vous proposons deux concerts de musique classique exceptionnels où vous pourrez assister à des représentations de grands artistes internationaux les 9 et 10 octobre à l'Église Saint-Nicolas. Nous sommes honorés de recevoir dans notre commune des musiciens de grand talent et de vous donner cette opportunité unique de les rencontrer.**

### Un concert exceptionnel à Maule

La pandémie de Covid-19 a eu de lourdes répercussions sur nos vies en général, et sur la Culture en particulier. Cinémas, théâtres, salles de concerts, et bien d'autres lieux culturels ont dû rester portes closes durant des mois.

La France, pays du plus grand musée du monde, patrie de Molière, de Victor Hugo et d'Offenbach, pour ne citer qu'eux, a vu le drapeau de sa Culture « sacrée » se mettre en berne durant de longs mois.

La Culture est un pilier de chaque société, et en particulier de la nôtre, exprimant notre passé, racontant des histoires, reflétant notre présent et imaginant notre avenir. Occasions de se réunir, rôles indispensables à l'éducation, amélioration de la santé, la culture n'offre que des avantages à celui qui s'en approche. Cette source de plaisirs apportant des expériences incomparables et nécessaires d'un point de vue émotionnel et intellectuel a été stoppée net par la crise sanitaire que nous traversons depuis maintenant plus de 18 mois.

Les temps sont toujours quelque peu incertains en ce qui concerne l'évolution de la situation sanitaire, mais nous avons décidé de rouvrir les portes de Maule à la Culture, en cette rentrée et en grande pompe.

C'est ainsi que Maule vous propose une saison musicale exceptionnelle pour retrouver la Culture avec Hildegarde FESNEAU, Delphine HAIDAN, Maciej PIKULSKI, sous la direction artistique de Viviane REDEUILH, qui participe également à ce week-end culturel. C'est un casting d'artistes époustouflants qu'il nous est permis de recevoir dans l'Église Saint-Nicolas, les samedi 9 et dimanche 10 octobre prochains en après-midi offrant une qualité musicale de haut niveau et un programme original et accessible à toutes et tous.

Alors chers tous et toutes, Maulois, voisins, mélomanes, c'est avec un immense plaisir que nous vous accueillerons pour ces deux jours hors du commun, afin de profiter de ces incroyables concerts et de faire revenir la Culture avec un grand « C » dans nos vies et notre commune de Maule.

### Pass sanitaire obligatoire

La présentation d'un pass sanitaire ou d'un test PCR ou antigénique de moins de 72h sera exigée à l'entrée afin que la sécurité sanitaire de tous soit respectée. N'oubliez pas d'appliquer les gestes barrières.

**Merci de votre compréhension et de votre patience lors des contrôles d'entrée.**



# Deux programmes d'exception

**Concert du samedi 9 octobre - 17h**

*Tarifs : 20€\* sur réservation - 21€ sur place*

**Hildegarde FESNEAU, violoniste et  
Viviane REDEUILH, pianiste**

Pablo de SARASATE – *Introduction et Tarentelle*

Ludwig von BEETHOVEN – *Sonate n°5 le Printemps*

Sir Edward ELGAR – *Salut d'amour*

Jules MASSENET – *Méditation de Thaïs*

Friedrich KREISLER – *Liebesleid Liebesfreude Schön  
Rosmarin*

Cécile CHAMINADE – *Sérénade Espagnole*

Gabriel FAURÉ – *Romance op28*

John WILLIAMS – *La Liste de Schindler*

Franz SCHUBERT – *Sérénade*

\*Prix dégressif selon l'emplacement

**Concert du dimanche 10 octobre - 17h**

*Tarifs : 28€\* sur réservation - 30€ sur place*

**Maciej PIKULSKI, pianiste – première partie**

*"Voyage au Cœur du romantisme"*

Sergueï RACHMANINOV, - *Prélude op.3 n°2 en do dièse mineur, Prélude op.32 n°5 en sol dièse mineur, Prélude op.23 n°5 en sol mineur*

Franz SCHUBERT LISZT - *Standchen, Paraphrase de concert de Rigoletto, Miserere, Paraphrase de concert de Trovatore de Verdi*

Frédéric CHOPIN 2 Valses op 64,  
SCHUMANN-PIKULSKI *"Mondnacht"*

**Delphine HAIDAN, Mezzo-Soprano et Maciej PIKULSKI,  
pianiste – seconde partie**

**Pass 2 jours :**

**45€ sur réservation (au lieu de 48€)**

**Tarifs particuliers :**

**renseignements au 06 82 07 76 93**

**Réservations :**

**Cultura et Mairie de Maule - [www.maule.fr](http://www.maule.fr)**

Le concert du 9 octobre sera suivi du vernissage de l'exposition des artistes de la galerie l'embrasser Paris à l'Espace culturel Marcel Tréboit :

« **Paysages de l'âme** »,

avec Viviane REDEUILH, artiste peintre et Philippe CHANELET-DARDENNE, photographe.

Peinture de Viviane REDEUILH

Paysages émotionnels et philosophiques entre calme et tourment, yin et yang, ombre et lumière, d'où émanent finalement l'harmonie et l'équilibre.

Photographies de Philippe CHANELET-DARDENNE

## Ils nous soutiennent !

**Nos grands mécènes :**

- B&C France
- Le Syndicat d'énergies des Yvelines, SEY 78
- Cultura
- Bastien Herbin
- Chocolats Colas, Maule

**Nos partenaires de l'évènement :**

- Vitalesens
- Galerie l'embrasser  
24 rue Saint Louis en l'Île 75004 Paris
- Madame Pascale OGER des Gîtes et Chambres d'Hôtes de La Fauconnerie du Roi à Montainville
- Bernard VILLIER Architecte, Maule



**Hildegard FESNEAU - Violoniste**

Née le 8 octobre 1995, elle commence le piano à l'âge de six ans. Enfant prodige, elle est prise en main à son entrée au CNSM par Michaël HENTZ puis Alexis GALPERINE. En 2013, elle intègre la classe de Boris GARLITSKY.

Premier prix de plus d'une vingtaine de concours nationaux et internationaux dont le concours Postacchini où elle remportera en plus le titre « Vainqueur Absolu » et le prix « Remember Enescu » des mains du diplomate Giulio Cesare Vinci Gigliucci. Hildegard s'est produite au festival de Millau, au Printemps Musical de Saint-Cosme, aux Concerts de Poche, au Festival Radio-France de Montpellier, au festival Evmelia (Grèce) entre autres.

À l'âge de 10 ans, Hildegard FESNEAU joue en soliste avec orchestre sous la direction d'Elizabeth ASKREN, Paul KUENTZ ou encore François-Xavier ROTH.

En 2011, elle joue en soliste à la salle Pleyel avec le London Symphony Orchestra sous la direction une fois encore de François-Xavier ROTH. Elle gagne également le grand prix de l'académie musicale de Flaine et remporte un archet à Chantereul.

En 2012, Hildegard FESNEAU enregistre son premier disque avec le pianiste Alan KENNETH. Elle travaille également avec Renaud CAPUÇON lors de ses master-classes publiques à Paris ainsi qu'au festival de Radio-France à Montpellier. Elle est lauréate du prestigieux concours Long Thibaud.

Hildegard joue un violon Andrea Frandsen prêté par le Mécénat Musical Société Générale.



**Viviane REDEUILH - Pianiste**

Artiste atypique, pianiste et peintre, compositrice de musique électroacoustique et de musiques pour le théâtre, elle est représentée par la galerie l'Embrasser à Paris.

Formée à l'École Normale de Musique de Paris où elle a obtenu le diplôme supérieur de musique de chambre et le diplôme d'enseignement, ses maîtres furent Jean MICAULT et Jeanine BONJEAN, élèves d'Alfred CORTOT, ainsi que les professeurs du conservatoire TCHAIKOVSKY de Moscou tels Tatiana NIKOLAEVA, Leonid BROMBERG, Larissa DIEDOVA lors des académies de Salzbourg et de Tours.

Viviane se produit régulièrement en récitals et en musique de chambre. Elle a créé « Musset-Sand, une passion romantique », une forme originale de théâtre musical associant des œuvres romantiques avec des textes de Musset et Sand dits par le comédien Pascal PERROZ et mis en scène par Hervé PETIT.

Après avoir étudié trois ans la composition électroacoustique avec Christine GROULT, elle se consacre également au design sonore et à la création d'ambiances sonores notamment pour le théâtre et le cinéma.

Professeure diplômée de l'École Française de Yoga de Paris et du Set Studio de Pilates, c'est sur cette base qu'elle développe son jeu, privilégiant la présence, la sensibilité et la fluidité dans un total engagement.



## de la musique classique



### Delphine HAIDAN – Mezzo-Soprano

Titulaire d'une Maîtrise de Musicologie à l'Université de la Sorbonne, d'un prix au CNSMP et de plusieurs récompenses au sein de concours internationaux, Delphine HAIDAN intègre par la suite l'Ecole d'Art Lyrique.

Elle se produit à l'opéra, comme dans les Contes d'Hoffmann (la Muse/Nicklausse) à l'Opéra Bastille et à Zurich ou dans l'Enfant et les Sortilèges à la Scala de Milan et Seattle, et également dans des salles prestigieuses comme le Théâtre des Champs-Élysées, le Festival de Glyndebourne, la grande salle du Conservatoire Tchaïkovsky de Moscou, le Konzerthaus de Vienne ou encore le London Royal Albert Hall.

Sa discographie comprend de nombreux enregistrements : Lakmé avec Nathalie Dessay et Michel Plasson, "Symphonie pour la vie" en soutien aux soignants, ou encore "Deux Mezzos sinon rien" avec Karine Deshayes, son dernier enregistrement.

Le début de la saison 21/22 sera marquée par la production d'Eugène Onéguine au Théâtre des Champs-Élysées dans le rôle de Filipievna, et Delphine Haidan donnera de nombreux récitals tout au long de la saison.

Parmi ses autres projets, une série de concerts « Deux Mezzos sinon rien » aux côtés de Karine Deshayes avec l'Orchestre d'Avignon dirigé par Debora Waldman.



### Maciej PIKULSKI - Pianiste

Pianiste soliste international, musicien de chambre et accompagnateur réputé de grandes voix, Maciej PIKULSKI s'est produit en concert dans plus de 300 salles sur 5 continents. Né à Cracovie en Pologne en 1969, il étudie en France et est diplômé de piano ainsi que de musique de chambre et d'accompagnement vocal au Conservatoire Supérieur de Musique de Paris. Il devient également lauréat de la Fondation de France Télécom « Découvertes ».

Maciej a pour maître Dominique MERLET et se perfectionne auprès du pianiste anglais Clive BRITTON.

On peut entendre régulièrement Maciej PIKULSKI sur les ondes de France Musique, au Festival Chopin à Paris, au Liszt en Provence, au Musée d'Orsay, au Midem, aux Invalides ou encore Salle Pleyel.

Il accompagne le célèbre baryton José VAN DAM au Carnegie Hall de New York, à la Scala de Milan, au théâtre Royal de la Monnaie à Bruxelles, au Théâtre des Champs-Élysées à Paris, et dans une centaine de salles à travers le monde. Il accompagne également Renée Fleming, Natalie DESSAY, Diana DAMRAU, Maria BAYO et beaucoup d'autres voix exceptionnelles.

Maciej a enregistré 15 disques et DVD et la presse internationale relève la qualité de son jeu et sa « sensibilité poétique » (Globe and Mail, Toronto), sa « technique puissante » (New York Times) et le qualifie de « magnifique musicien » (Le Figaro) et de « grand pianiste » (Corriere de la Serra).



Ville de  
**Maule**

# Concerts Exceptionnels

Avec des solistes de renommée  
internationale

**Concert du 9 oct.**

**Hildegarde FESNEAU**

Accompagnée par

**Viviane REDEUILH**

**Concert du 10 oct.**

**Delphine HAIDAN**

**Maciej PIKULSKI**

## MAULE

### Église Saint-Nicolas

### 9-10 octobre 2021

### 17h00

concert le 9 octobre suivi du vernissage de l'exposition  
des artistes de la galerie L'embrasser Paris à  
l'Espace Culturel Marcel Tréboit

**Billetterie : [www.maule.fr](http://www.maule.fr) et [Cultura](http://Cultura.fr)**

Tarifs à partir de 20€ - [www.maule.fr](http://www.maule.fr) - [contact.mairie@maule.fr](mailto:contact.mairie@maule.fr)

**Cultura**



Bastien Herbin



**Chocolaterie Colas**

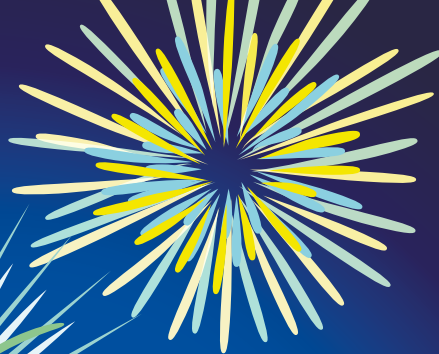
LA FAUCONNERIE DU ROY

**sey78**  
SYNDICAT D'ENERGIE  
DES YVELINES



**Yvelines**  
Le Département





Ville de  
**Maule**



**Septembre**



**Spectacle Musical  
et Pyrotechnique**

**19h Parc Bernard Fourmont**

**23h30**

**restauration sur place**

**Entrée gratuite - Pass sanitaire obligatoire**

**Programme sur [www.maule.fr](http://www.maule.fr)**

*Les Jeux olympiques 2021 viennent de se terminer. Ce fût l'occasion de se rappeler qu'en 1936, le Maulois Robert Charpentier, remportait la médaille d'or de cyclisme sur route. Un article paru 10 ans plus tôt, le 1<sup>er</sup> septembre 1926 dans la presse, nous fait découvrir les activités d'une association sportive mauloise. Près de 100 ans plus tard, elles sont nombreuses à Maule. Si vous aviez acheté sur la place, à la librairie comme on disait alors, le Petit Mantais, voici ce que vous y auriez lu. Aujourd'hui le ton est différent.*

L'A.S.M. (association sportive mauloise de l'Amicale de l'École des Garçons) a eu l'heureuse idée d'organiser dimanche dernier une démonstration sportive dont la réussite a été complète.

Simple spectateur, je flânais dans les rues quasi désertes de cette charmante petite ville, qui pourrait et devrait être si vivante, quand je fus tiré de ma mélancolie par les sons vibrants d'une clique endiablée. Ma surprise devint fort grande quand je vis défilé dans un ordre parfait une vingtaine de jeunes gens habillés d'un uniforme du meilleur goût.

La fête sportive se déroula depuis deux heures jusqu'à six heures. Quelques sociétés environnantes prenaient part aux épreuves, celles de Meulan, Bazemont, Mézières. Je relève sur les programmes : défilé et mouvement de gymnastes. Trois pyramides déchaînèrent les applaudissements

enthousiastes des nombreux spectateurs. Courses de 11 m., 400 m., relais, 1500 m., lancement du poids, sauts en hauteur et en longueur, sauts à la perche, etc. L'organisation ne laissait rien à désirer. Une tribu d'une dizaine de mètres faisait face au sautoir. Remarqués dans l'assistance : mesdames Perrin, Bonnin, Delafontaine, mademoiselle Froidefond, secrétaire de mairie, messieurs Bordet, maire, Delafontaine, Réaubourg, Lemarié, Houssay, conseillers municipaux, Houstine, sous-chef de musique, Gimel, receveur des contributions indirectes, Delannoy, notaire,

Scrive, Gouache, Ney, Guibert, instituteur, Germain, brigadier de gendarmerie etc.

Je ne suis plus d'âge à faire moi-même du sport. C'est pourquoi, je m'excuse de ne pouvoir donner les performances des athlètes. Mais cette charmante petite fête dont le succès est surtout dû à MM. Delacroix et Queille, moniteurs, Hoppé, secrétaire, appelle quelques réflexions. Quand on veut faire quelque chose, on réussit. Quand la bonne entente règne et que tous y

mettent du cœur, un stade est vite monté. Mais, moi, simple profane, j'en suis encore à me demander comment cette belle société peut faire en ne réclamant à ses sociétaires qu'une cotisation de cinq francs pas an !

Je sais bien que les dirigeants ne cherchent pas à faire de bénéfices, (l'entrée gratuite, sans distinction de membres sociétaires et de non sociétaires, l'a montré) Mais quand même, quand on peut sainement se distraire tout un après-midi, j'estime que l'on doit de soi-même offrir une obole et s'inscrire comme membre honoraire. Organisateur, persévérez dans la voie que vous vous êtes tracée. Votre but est noble. Vous ne cherchez qu'une chose : développer les muscles et les poumons de la jeunesse. Par là même, vous accroissez la force de notre belle France. Vous faites du patriotisme en actes.

Félicitations chaleureuses et très sincères d'un vieux Maulois.

Un spectateur



*Quelques années plus tard une autre « Société de gymnastique », La Gaillarde, distraira les Maulois. Son local se trouvait chaussée Saint-Vincent.*

**Odette COSYNS**

Chargée de mission Patrimoine et Musée  
Vice-présidente de l'ACIME





### Musée Victor Aubert

## OBJETS DU MOIS ROTULE D'ELEPHAS PRIMIGENIUS

L'objet du mois comporte encore une étiquette conservée précieusement. Elle a été écrite à l'encre de Chine par Victor Aubert qui a trouvé cet « objet » en 1912 lors de fouilles au lieu-dit le Radet. À l'occasion du nouvel inventaire, en cours depuis plusieurs années, un nouveau numéro lui a été attribué.

Dans l'une de ses publications (voir « Victor Aubert, l'archéologue, le Poilu » Ed ACIME p.289) Victor Aubert précise ce qu'il a trouvé dans les alluvions quaternaires de la Mauldre, dans une sablière appartenant à M. Masson.



Dessin Marcel Tréboit

Cet « objet » est une rotule d'elephas primigenius qui appartient aux éléphantidés et qui est l'un des derniers mammoths laineux.

Il est apparu voici environ 400 000 ans et l'on trouve ses traces dans nos contrées jusqu'à il y a environ 4 000 ans, l'espèce étant alors de moindre taille. Depuis l'époque de Victor Aubert, décédé en 1948, les connaissances de la préhistoire ont considérablement évolué. En ce qui concerne les mammoths, leur connaissance a progressé encore davantage grâce aux découvertes de restes trouvés dans les sols gelés (pergélisols) de Sibérie et aux études sur l'ADN. D'autre part, c'est l'un des animaux le plus souvent représenté dans les grottes préhistoriques. De nombreuses études lui ont été consacrées et la rotule de Maule y est parfois citée. Couvert de fourrure, l'elephas primigenius était adapté au climat de la période glaciaire. Il parcourait les steppes herbeuses qui couvraient nos régions.

### Odette COSYNS

Chargée de mission Patrimoine et Musée  
Vice-présidente de l'ACIME



Rotule d'elephas primigenius trouvée à Maule au Radet  
Inv n° 2015.0.342



Le musée vous ouvre gratuitement ses portes de 14h30 à 18h chaque mercredi et, en septembre, le samedi 4, en octobre le samedi 2 et le dimanche 3. Il sera exceptionnellement fermé dimanche 5 septembre en raison du Forum des associations où nous vous donnons rendez-vous.

En application de l'arrêté préfectoral, l'accès au musée ne peut se faire qu'après présentation du pass sanitaire.

Pour plus d'informations,  
rendez-vous sur :

<http://museeaubertmaule.free.fr/>  
01 30 90 61 49



### À quoi ça sert ?

Venez exercer votre perspicacité en trouvant à quoi servent 10 objets insolites faisant partie des collections du musée.



# La gestion différenciée

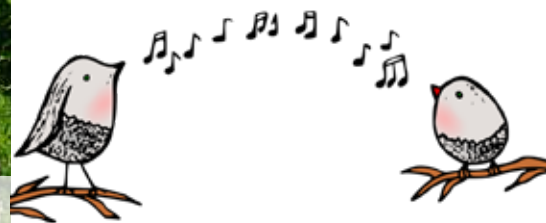
**La gestion différenciée est une approche raisonnée de la gestion des espaces verts. Plus en phase avec les aspirations actuelles, elle fait le pari d'une gestion plus respectueuse de l'environnement sans perte de qualité. Le principe est d'appliquer à chaque espace le mode de gestion le plus adapté, tenant compte de son utilisation, sa situation...**

Aujourd'hui nos équipes se conforment au retrait des produits phytosanitaires, s'adaptent à des exigences environnementales nouvelles comme le respect de la biodiversité ou une bonne gestion de l'eau. Cela se traduit par des méthodes en respect avec la diversité pouvant laisser perplexe, avec une impression de "travail non terminé". Petit tour d'horizon des techniques alternatives que vous pouvez rencontrer dans notre village et leurs explications :

- 🌿 **de l'herbe tondue sur les trottoirs** : préservation de la ressource en eau, lutte contre le ruissellement, respect de la biodiversité
- 🌿 **des pelouses tondues plus haut et moins souvent** : gestion raisonnée des moyens, adaptation à la sécheresse
- 🌿 **des fleurs dans les pelouses** : respect de la biodiversité
- 🌿 **des prairies fauchées** : respect de la biodiversité, gestion raisonnée des moyens
- 🌿 **des moutons à la place des tondeuses** : diminution de la pollution et des déchets
- 🌿 **du paillage au pied des arbustes** : amélioration du sol, limitation de la pousse l'herbe, limitation de l'évaporation
- 🌿 **moins de fleurs annuelles et plus de fleurs vivaces** : gestion raisonnée des moyens (moins d'eau...)
- 🌿 **un cimetière de plus en plus vert** : respect de la ressource en eau, respect de la biodiversité
- 🌿 **une tolérance plus grande envers la végétation spontanée** : respect de la biodiversité, gestion raisonnée des moyens
- 🌿 **des bois et bosquets laissés le plus possible en libre évolution** : respect de la biodiversité, gestion raisonnée des moyens
- 🌿 **des berges aux interventions limitées** : respect de la biodiversité car les berges sont des corridors biologiques et la végétation est indispensable à leur bonne tenue et à la qualité de l'eau.

**Didier LEFÈVRE**  
Responsable des espaces verts





## Maule : une gare refuge pour la biodiversité

Actif dans les Yvelines depuis 2014, le chantier d'insertion GFY, Gares Ferroviaires Yvelines, de l'association ESPACES, spécialisée dans l'insertion par l'écologie urbaine en Ile-de-France, entretient les espaces verts de plusieurs gares de la ligne N. Depuis la base vie située dans l'ancien appartement du chef de gare à Beynes, une équipe mixte de huit salariés en insertion et un encadrant technique, œuvre chaque mois sur les différents espaces verts des gares SNCF de Beynes, Villiers-Saint-Frédéric, Neauphle Jouars-Pontchartrain, Garancières, La Queue-Lez-Yvelines, Orgerus, Béhoust, Montfort-L'Amaury, Méré, Houdan et Maule. L'association effectue également l'entretien de bacs fleuris à Plaisir, Les-Clayes-Sous-Bois, Les Essarts-le-Roi et Tacoignières-Richebourg.

À Maule, chaque mois, l'équipe intervient pendant une journée en moyenne, pour l'entretien des espaces verts et des aménagements en faveur de la biodiversité, créés et installés sur les quais par les salariés et l'encadrant technique. La mission est d'allier l'aspect propre et entretenu des quais avec la gestion écologique des espaces vert, favoriser la diversité des milieux, la diversité des plantes indigènes replantées sur le site. Protéger et accueillir la petite faune utile, valoriser les prairies fleuries, les zones herbacées hautes et la gestion raisonnée des ressources.

Les salariés qui y travaillent bénéficient d'un parcours de formation leur permettant d'apprendre le métier de jardinier, tout en découvrant et en apprenant des tâches orientées vers l'écologie et la création de refuges de biodiversité, tels que des gîtes à insectes, des nichoirs à oiseaux et des spirales à aromatiques que vous trouverez sur les quais de la gare.

Texte rédigé avec le concours de Alexis TREBOIT  
Encadrant technique pédagogique et social de  
l'association ESPACES



**Olivier LEPRÊTRE**  
*1<sup>er</sup> Adjoint au Maire,  
délégué à l'initiative citoyenne,  
à l'emploi et au transport*

**Demande de reconnaissance de l'état de catastrophe naturelle :**

La demande communale de reconnaissance de l'état de catastrophe naturelle au titre de la sécheresse 2020 a été rejetée par la commission interministérielle.

## PORTRAIT

### La Réserve

### Une nouvelle cave à Maule



Nouvelle adresse, nouveau commerce, nouveau concept ! Il manquait une cave à vin à Maule ? Et bien plus maintenant ! Jennifer, secondée par Ophélie, vous accueille avec bonne humeur et grand sourire pour vous conseiller, vous étonner et vous régaler. La Réserve se divise en trois pôles gustatifs qui s'harmonisent à merveille : une large gamme de vins et de spiritueux, une épicerie fine et une sélection de plats italiens.

#### Garder un esprit de fête et de convivialité à Maule

C'est avec cette intention que le duo s'est lancé dans l'aventure, tête baissée, enfin, façon de parler, puisque Jennifer a déjà une solide expérience dans le commerce maulois et Ophélie dans l'œnologie.

C'est à la suite de discussions et d'écoutes auprès des maulois sur leurs besoins, que Jennifer profite de la disponibilité du local de l'ancienne maison de la presse pour y établir une cave à vin avec, au catalogue, plus d'une centaine de références et un renouvellement de son offre très important.

« Le propriétaire a été convaincu par notre projet et nous a confié son local. Nous sommes sur la même longueur d'ondes : continuer à développer l'attractivité de notre centre-ville. »

#### Varié les plaisirs selon les envies

"Nous sommes parties sur une offre de traiteur italien pour deux raisons. D'une part, il n'y en avait pas à Maule et d'autre part, c'est une alimentation intergénérationnelle. Nous proposons des plats journaliers variant selon la

météo et la saison et également des fromages italiens, des anti-pastis et des pâtes fraîches."

#### Epuré et gourmand

Les produits français ou spécialités étrangères s'étalent sur les supports en bois. Un appel à la gourmandise. Le bois, matériau noble, donne un côté simple et chaleureux à la boutique et met bien en valeur les produits trônant sur les étagères. Epicuriens, c'est parti pour une découverte gustative !

« Des animations sous forme de dégustation de spiritueux ou de vin auront lieu au moins une fois par mois. »

**Pour plus d'informations, rendez-vous sur les pages facebook : @lareservemaule et instagram : la\_reserve\_maule.**

**Ouverture du mardi au samedi de 10h à 12h45**

**et de 15h30 à 19h30**

**Le dimanche de 10h à 12h45.**

**13 Place du Général de Gaulle**

### Crêperie Canaelle

### Un air breton souffle à Maule

Située à proximité de la gare, boulevard Paul Barré, à l'ombre d'un platane, vous découvrirez la crêperie Canaelle. Entre mi-ombre et mi-soleil, sa terrasse vous attend pour une dégustation salée ou sucrée. En franchissant la porte, je suis accueillie par Gilles Avril, son propriétaire, qui commence les préparatifs de ses pâtes à galettes et à crêpes faites maison pour régaler ses clients avec plus de 90 recettes différentes.

La crêperie ouvre en 2013. Gilles, d'origine bretonne mais habitant depuis plus de 66 ans à Crespières, ouvre cet établissement pour y travailler avec son fils Raphaël. Un véritable changement de cap après quarante ans dans l'automobile.

« L'occasion de faire de la restauration s'est présentée et je souhaitais monter une affaire avec mon fils. Nous avons une très belle relation qui s'est transformée en une collaboration d'enfer pendant cinq ans avant qu'il ne prenne son envol. Je suis très fier de lui.



Pour Gilles, la famille est primordiale. L'histoire de l'ouverture de cette crêperie l'atteste tout comme son nom, résultat d'une fusion entre les noms de sa fille et de son fils.

La crêperie peut accueillir jusqu'à une quarantaine de personnes à l'intérieur et, pour les amoureux du soleil, une terrasse les attend. Comme la plus grande partie des recettes est faite maison, il faut compter 45 minutes pour le repas. Les galettes et les crêpes sont réalisées à la demande, à la main et non en machine et ne sont pas préparées en avance. Chez Canaelle, les plats arrivent pour tout le monde en même temps et les réservations sont organisées afin que chaque table patiente juste le temps de la préparation.

**Venez y découvrir vos futures galettes et crêpes favorites du mardi au samedi de 12h à 14h et de 19h à 22h. Ouvert également le dimanche midi de 12h à 14h.**  
**18 Boulevard Paul Barré - Réservation au 01 78 80 11 32**



### Auré Du Bois Une véritable fibre créatrice



Auréli et sa robe cravate

**Auréli Coppaloni, connue également sous son nom de créatrice Auré Du Bois, ne se cantonne pas à son métier de couturière. Avec de très belles valeurs : le bénévolat, le respect de l'environnement et une véritable fibre créatrice, Auréli sait relever les défis. À la fois couturière de métier, elle est aussi, lors de son temps libre, créatrice de lien social. Partons à la découverte de son emploi du temps !**

#### Activité professionnelle : couturière

« Je suis arrivée à Maule il y a trois ans et je me suis installée comme couturière. Il s'agit d'une reconversion professionnelle opérée il y a presque huit ans. J'étais chargée de production et artiste mais, passionnée par l'artisanat et le travail manuel, je me suis spécialisée dans la confection de costumes de scène. Bien sûr, tout le monde n'en a pas besoin tous les jours alors, en parallèle, je suis couturière pour les clients du pressing situé chaussée Saint-Vincent et je travaille également en direct. Je confectionne, retouche ou répare les vêtements. L'un de mes points forts est la revalorisation du dressing de mes clients. Ça demande beaucoup de technique, une bonne connaissance de la mode, de l'ingéniosité et de la créativité. Mais j'adore ça et c'est en harmonie avec l'un de mes principes pour la préservation de l'environnement : la réduction de notre consommation. »

#### Bénévole à l'atelier Permacouture

Cet engagement, Auréli le transmet au sein de l'atelier "PermaCouture". Lors de notre rencontre, dans un coin de son atelier, mon regard s'est rapidement posé sur une « robe cravate ».

« Il s'agissait d'un projet réalisé à plusieurs lors des séances en visio durant le confinement. Nous sommes partis du constat suivant : « avec le télétravail, il y a moins besoin de cravate ». À partir de cette situation nous avons imaginé des vêtements, accessoires, objets textiles permettant de recycler les cravates et voici le résultat. »

Ces ateliers, chapeautés par la Vitrine du Développement Durable, sont animés par trois couturières : Auréli Coppaloni, Claire Moulin et Valérie Bellet. Ils ont lieu le vendredi de 11h à 15h en distanciel en attendant de reprendre en présentiel. Il s'agit d'accompagnement plus que de cours. Chacun vient quand il le souhaite avec son projet personnel et les animatrices sont là pour lui apprendre un point technique, partager leur savoir ou échanger sur les différentes approches possibles.

C'est un temps d'échange, de convivialité et de lien

social. Pour y participer, il faut uniquement adhérer à l'association de la Vitrine du Développement Durable

#### Fondatrice de Don et troc à Maule

Auréli ne s'arrête pas là dans son activité associative puisqu'elle fonde le groupe « Don et Troc » à Maule en 2018 sur Facebook. « Je suis très fière puisque cela à bien pris et que les échanges restent à l'échelle locale. »

#### Lancement de Batuk'Mélé

Sa passion s'étend également à la musique et plus particulièrement aux percussions brésiliennes : la Batucada. « J'étais très étonnée qu'il n'y en ait pas dans le secteur. J'ai joué pendant 20 ans à la fois en amateur mais aussi par la suite au niveau professionnel et j'ai décidé de lancer l'association Batuk'Mélé. Si nous étions un petit groupe de 4-5 personnes au départ, nous sommes plus d'une douzaine aujourd'hui. » Nous acceptons tout le monde, même les débutants. Nous sommes bridés par le nombre d'instruments que nous pouvons prêter. La participation aux frais est de 120€ par an ce qui nous permet d'investir dans l'achat d'instruments pour agrandir le groupe.

#### Mais comment arrivez-vous à participer à toutes ces activités ?

« J'adore transmettre et former les gens. C'est un enrichissement commun. J'ai une véritable culture et expérience des associations et des projets collectifs. Tout le monde est au même niveau et, selon ses compétences et ses moyens, chacun apporte sa pierre à l'édifice. Je délègue un maximum de fonctions pour que chacun s'investisse, adhère au projet et reste sur le long terme. »

#### Informations pratiques :

**Confection, retouches, et cours de couture**

Facebook : @Auré Du Bois

- auredubois78@gmail.com

**Don et troc sur facebook :** @Don et troc à Maule

**Batuk'Mélé :** batukmele@gmail.com

## EMPLOI



## POSTES À POURVOIR

Retrouvez la liste à jour sur  
<http://gem-emploi.org>

- ▶ Agent Technique des Ecoles
- ▶ Aide-Médico Psychologique
- ▶ Animateurs BAFA
- ▶ Architecte
- ▶ Assistante Administrative
- ▶ Assistant au Service Finances
- ▶ ATSEM - Alternance
- ▶ Babysitter Périscolaire
- ▶ Boulanger
- ▶ Cariste
- ▶ Chargé Qualité - Alternance
- ▶ Chef d'Equipe - Aménagement Paysager
- ▶ Commis de Cuisine et de Salle
- ▶ Garde d'Enfants Nuit/Jour
- ▶ Gouvernante
- ▶ Homme de Pied
- ▶ Infirmier
- ▶ Jardinier
- ▶ Manutentionnaire
- ▶ Ouvrier d'Entretien
- ▶ Ouvrier Polyvalent Bâtiment
- ▶ Plongeur
- ▶ Serveur
- ▶ Technicien de Maintenance
- ▶ Vendeur en Boulangerie

## GeM-Emploi (Gally et Mauldre Emploi) Votre commune vous assiste dans l'emploi !

**Vous êtes une entreprise, une collectivité à la recherche de compétences ?**

Nous vous proposons les candidats répondant à votre besoin.

**Vous cherchez un emploi ou souhaitez en changer ?**

Nous vous mettons en relation avec les organismes qui recherchent vos compétences.

**Vous souhaitez créer votre entreprise ?**

Avec Initiative Seine Yvelines, obtenez un accompagnement et un financement sans intérêts.

**Vous avez besoin d'un accompagnement pour faire évoluer votre carrière ?**

Notre partenaire ACE est là pour vous assister.

**Vous avez entre 16 et 25 ans ?**

En relation avec la mission locale de votre commune, nous vous aidons à trouver aides, formations, contrats en alternance, stages, emplois.

Si vous souhaitez

- de nouvelles opportunités de carrière
- vous rapprocher de votre lieu de domicile
- ou trouver un stage, une alternance, un job d'été...

contactez-nous dès à présent, nous vous aiderons dans vos recherches.

**CONTACT**  
**01 30 90 86 25**  
[contact@gem-emploi.org](mailto:contact@gem-emploi.org)



Retrouvez-nous aussi :

- sur le site internet : <http://gem-emploi.org>
- sur Facebook : GeM-Emploi
- sur Instagram : GeM Emploi
- dans votre commune sur rendez-vous





## Les enjeux demain : Le contrat de relance et de transition écologique (CRTE) démarre

Pour accélérer la relance et accompagner la transition écologique, démographique, numérique, économique dans les territoires, l'État via la préfecture des Yvelines a proposé aux collectivités territoriales un nouveau type de contrat : le contrat de relance et de transition écologique (CRTE). Engagé pour six ans, il illustre la généralisation d'un nouveau mode de collaboration entre l'État et les collectivités territoriales.

### Une nouvelle forme de collaboration

Ce contrat regroupe et intègre les dispositifs d'accompagnement de l'État existants à destination des collectivités territoriales, lesquels ont été renforcés par les crédits du plan de relance lors des deux premières années.

Le CRTE est la traduction de l'ambition d'un projet de territoire : la transition écologique et la cohésion territoriale constituent la colonne vertébrale de ce contrat, qui s'appuie sur la mobilisation de l'ensemble des acteurs territoriaux, publics comme privés, tous impliqués dans la relance.

Dans la durée du mandat municipal 2020/2026, le CRTE a vocation à traiter l'ensemble des enjeux du territoire, dans une approche transversale et cohérente, notamment en matière de développement durable, d'éducation, de sport, de santé, de culture, de revitalisation urbaine, de mobilités, de développement économique, d'emploi, d'agriculture et d'aménagement numérique. Chaque commune pourra enrichir tous les ans le CRTE de ses nouveaux projets. Concernant Maule, nous vous présentons ici les premières opérations déjà inscrites au contrat dans chaque domaine.





# Un contrat en **6** volets

répartis selon les compétences de la C.C Gally Mauldre

## Volet urbanisme, aménagement, logement et cadre de vie

Notre territoire intercommunal s'est fixé un objectif de limitation des développements de l'urbanisation en extension liée au logement et à l'activité. Les objectifs du SCoT (Schéma de Cohérence Territoriale) en matière de développement urbain permettent de respecter les spécificités du territoire, notamment son caractère rural et sa qualité de vie. La stratégie sera ainsi notamment de développer une politique de dynamisation des centres-villes en faveur du maintien et du renforcement des commerces de proximité, afin de valoriser les hypercentres communaux.



**Concernant ce volet, la ville de Maule a présenté un projet dans le CRTE : l'aménagement d'un parking en centre-ville surplombé d'une ombrière recouverte de panneaux photovoltaïques.**

Le commerce maulois rend un service de proximité à Maule et dans les six villages qui l'entourent et où les habitants viennent faire leurs achats.

Or, le développement économique de Maule dépend de la santé de son commerce de proximité. Cette santé est gravement remise en cause depuis de nombreuses années par un manque cruel de places de stationnement, aggravé encore par le caractère médiéval du centre ancien qui a pour conséquence l'étroitesse des rues et des trottoirs. En effet, l'accès au centre se réalise par des rues en sens uniques étroites et le nombre de places de stationnement est limité, ce qui peut constituer un élément préjudiciable pour le développement économique du centre-ville.

De plus, la place du Général de Gaulle, point central du commerce de proximité, est totalement saturée de voitures à certaines heures, malgré sa mise en zone bleue et le recrutement récent d'une ASVP, ce qui empêche une rotation suffisante et entraîne une perte de clientèle pour les commerçants par manque de place de stationnement. Le centre bourg souffre ainsi d'une très grande concentration de voitures, ce qui ne permet pas de laisser une place suffisante aux mobilités douces (piétons, vélos...) et empêche tout réaménagement visant à favoriser les mobilités alternatives.

### Coût prévisionnel et plan de financement

- Estimation travaux : 2 500 000 € HT  
- Assistance à Maîtrise d'Ouvrage (AMO) et Maîtrise d'Œuvre (MOE) : 150 000 € HT  
Estimation globale : 2 650 000 € HT

Ce projet fait partie du programme communal 2020-2026. La commune s'est rendue propriétaire du foncier en 2019 et a prévu au budget 2021 le coût des études. Un marché d'assistance à maîtrise d'ouvrage est en cours de préparation. Ce projet est également inscrit dans l'appel à projets « Petites Villes de demain ». D'autres subventions au titre de la DETR, de la DSIL, etc. pourront être sollicitées.



### Calendrier prévisionnel

Recrutement AMO : en cours  
Définition du programme : juin-septembre 2021  
Recrutement MOE : octobre-novembre 2021  
Etudes d'avant-projet, de projet et dossier de consultation : novembre-décembre 2021  
Autorisations d'urbanisme : Début 2022  
Début des travaux : 2<sup>ème</sup> trimestre 2022 (sous réserve de l'obtention des subventions)





### **Améliorer le partage des espaces de mobilité grâce à ce nouveau parking**

Face à ce constat, il a été décidé de construire en centre-ville un parking de 160 places de stationnement sur deux niveaux, sur une parcelle de 3267 m<sup>2</sup> acquise en 2019. Ce parking destiné en grande partie aux riverains de la place et des petites rues adjacentes qui n'ont aucune possibilité de stationnement (appartement ou maison de ville sans parking), libèrera de fait du stationnement naturel pour les clients des commerces. Ce projet facilitera d'une part l'accès d'une clientèle des villages environnants et des Maulois éloignés du centre et, d'autre part, soulagera considérablement l'offre de stationnement en centre-ville.

En complément, un ouvrage d'art (pont franchissant la Mauldre) a été négocié dans le cadre de la construction de la Villa Giulia offrant ainsi une nouvelle passerelle d'accès.

Ce début de réaménagement des rues adjacentes et de la place centrale permettra un meilleur partage de l'espace entre les voitures et les modes de déplacement alternatifs (piétons et vélos) et à renforcer le développement de notre commerce de proximité.

### **Apporter une dimension écologique et productrice d'énergie dans ce projet**

L'équipe municipale, souhaitant donner une place de plus en plus importante au développement durable a décidé d'apporter une dimension écologique et productrice d'énergie, l'ouvrage sera surplombé d'une ombrière sur laquelle seront installés des panneaux photovoltaïques. Afin de s'intégrer au mieux au paysage environnant, des matériaux écologiques comme le bois pourront être privilégiés.

## **Volet Action sociale, éducative, culturelle, patrimoniale, sportive**

Concernant ce volet, les objectifs sont de :

- Maintenir et renforcer l'offre de services en veillant à l'organisation des complémentarités. Localiser les équipements les plus importants, de nature intercommunale, en priorité, dans les pôles principaux et relais du territoire, dans une logique de mutualisation des moyens.
- Préserver et valoriser le patrimoine historique et culturel, en favoriser l'accès notamment pour les scolaires, les personnes âgées, isolées ou fragilisées.
- Prendre en considération à sa juste valeur la dimension numérique de l'accès à la culture, en particulier chez les jeunes, qui monte en puissance.
- Entretien des équipements sportifs et en optimiser l'usage par les différentes structures associatives qui maillent le territoire.

### **La commune de Maule porte ainsi le projet de l'aménagement d'une maison multi-activités dans l'ancien bâtiment des finances publiques.**

L'acquisition auprès de la Direction Départementale des Finances Publiques de l'ancienne Trésorerie, d'une superficie totale de 840 m<sup>2</sup>, permettra de constituer une maison multi-activités, qui accueillera des associations notamment liées à la protection de l'environnement.

Le calendrier et le budget sont en cours d'évaluation.



## Volet développement économique et agricoles durables

*Jun 2021 : travaux du passage souterrain à la gare de Maule*

La démarche de développement économique portée par la Communauté de communes Gally-Mauldre s'appuie sur le Schéma de Cohérence Territoriale intercommunal et son bilan pour la période 2015-2021.

Dans un objectif d'optimisation de l'espace, plusieurs actions sont menées afin de développer l'emploi au sein du tissu urbain existant et de nouvelles zones d'activités économiques, et d'attirer des entreprises de taille moyenne dans le secteur des nouvelles technologies, non polluantes.

Les objectifs seront ainsi de développer une offre en immobilier tertiaire, et développer des polarités de services attractives.

L'ensemble du volet

« Développement économique durable » est, depuis le 25 janvier 2021, traité au sein de la communauté de communes Gally Mauldre par un chargé de mission, intégré au Pôle Aménagement, Environnement, et Développement économique.

Concrètement, cette démarche se matérialisera par :

- Un soutien aux filières
- Un aménagement durable des espaces économiques
- Une agriculture durable et locale
- Un soutien à l'emploi

### Aménagement de la zone de la gare création d'un village d'entreprises, d'un parking multimodal et démolition du silo.

Située non loin du centre-ville de Maule, la zone de la gare a été identifiée comme un enjeu important en se basant sur les critères suivants :

- L'importance de sa surface ;
- La nature du propriétaire (RFF/SNCF) ;
- Sa proximité avec la gare SNCF ;
- La présence d'un silo désaffecté ;
- La nature de l'occupation actuelle du site ;
- Sa position centrale au sein de la commune ;
- Les mobilités douces qui représentent un enjeu important à échelle du quartier, de la commune, et de l'intercommunalité,
- L'objectif global identifié par le SCoT notamment de sobriété foncière et de non-consommation de l'espace (foncier à proximité immédiate de la gare)

### Ainsi, la commune souhaite effectuer un réaménagement de cette zone en y prévoyant :

- La création d'une voie de desserte de l'opération à proximité des voies de la SNCF avec un espace planté entre cette voie nouvelle et l'emprise SNCF afin d'améliorer la perception de l'entrée de ville par le terrain
- La démolition du silo ;
- La réalisation d'un parking combiné/multimodal avec une zone d'accueil de l'activité artisanale sous un ensemble immobilier à vocation de logements, de bureaux et d'équipements publics tout en préservant des vues depuis la route d'Herbeville ;
- Le maintien de cônes de vue sur les coteaux ;
- L'aménagement d'un espace piétonnier largement dimensionné avec le maintien des alignements de platanes de la route d'Herbeville ;
- La création de liaisons piétonnières au sein de cet aménagement d'ensemble entre la Cauchoiserie, la gare SNCF et le Parc Fourmont ;
- La création d'un emplacement réservé sur le site de l'installation classée HUITRIC pour un aménagement de voirie, sous réserve des conclusions de la DRIRE sur la pollution du site.

### Coûts prévisionnels et financement :

Il sera porté par la communauté de communes Gally Mauldre.

La parcelle appartient à la SNCF, aucun prix n'a été fixé actuellement, le projet définitif n'étant pas encore validé.

**Calendrier prévisionnel : 2022-2023**



### Volet environnement



Les objectifs concernant cette thématique sont nombreux, et doivent contribuer à :

**Économiser l'énergie et réduire les émissions de gaz à effet de serre ;** diversifier le bouquet énergétique et promouvoir les énergies renouvelables.

Concrètement, il s'agit de promouvoir la sobriété et la performance énergétiques, en mettant en place les actions suivantes :

- Planification de la rénovation thermique des bâtiments et logements communaux
- Planification du remplacement des installations de chauffage des bâtiments communaux après audit
- En matière d'énergie renouvelable, développer des dispositifs solaires et photovoltaïques sur les bâtiments et installations qui le permettent
- Modernisation de l'éclairage public engagée par les communes du territoire intercommunal
- Mise en œuvre des actions de sensibilisation aux économies d'énergie auprès des particuliers

**Empêcher l'enclavement et cadrer les pressions sur les milieux naturels.**

**Optimiser l'utilisation de la ressource en eau :** assurer que l'évolution des capacités de la ressource en eau à long terme soit compatible avec les projets de développement.

**Maintenir, restaurer les fonctionnalités écologiques aquatiques et des milieux qui sont associés,** et préserver les vallées en tant que corridors écologiques.

### Sur ce volet, Maule s'engage notamment dans la lutte contre les inondations et la "renaturation" de la Mauldre

Le projet a pour objectif de concevoir et réaliser les travaux qui visent :

- L'amélioration des conditions d'écoulement afin de réduire le risque inondation notamment dans les zones urbaines. Suite aux inondations ayant eu lieu sur le territoire en mai-juin 2016, des solutions visant à ralentir les écoulements, voire stocker temporairement les eaux en période de crue sont recherchées afin de diminuer l'exposition des personnes et des biens en cas de crue par débordement de la Mauldre.
- La restauration de la continuité écologique et la "renaturation" de la rivière de la Mauldre Aval sur la commune de Maule, en particulier au droit des trois complexes hydrauliques qui bloquent la continuité écologique. Tout en rétablissant la continuité écologique au droit des ouvrages transversaux, la renaturation de la Mauldre dans les zones d'incidence des ouvrages est proposée ainsi qu'à chaque endroit où une action en faveur de la restauration hydromorphologique de la rivière est possible.
- Une attention particulière est portée sur la stabilité des berges sur les secteurs où la diminution, voire la disparition du niveau d'eau est observée.
- Ce projet a été réalisé d'une part en grande concertation avec les riverains impactés en réalisant des compromis selon les demandes individuelles et d'autre part, en prenant en compte l'écosystème actuel. Des actions seront mises en place pour limiter l'impact écologique des travaux sur la zone.

### Coûts prévisionnels et financement :

Le coût de l'opération est de trois millions d'euros environ, entièrement subventionné par l'Agence de l'Eau Seine Normandie.

### Calendrier prévisionnel :

Le délai d'exécution du marché est fixé à huit mois maximum à compter du mois d'août 2021.

- Période de préparation : 2 mois (prévisionnel : mi-août à mi-octobre)
- Période de réalisation : 6 mois (prévisionnel : mi-octobre à mars + un demi-mois au printemps pour l'implantation des hélophytes).

### Volet environnement

**Afin de diminuer la demande énergétique, la commune va remplacer les chaudières de la mairie et les fenêtres de la bibliothèque, du musée et de l'ancienne mairie.**

#### Remplacement des chaudières

La mairie est composée d'une vingtaine de bureaux, de deux salles de réunions et d'une salle des mariages ainsi que de locaux associatifs (7 salles). Ces locaux sont actuellement chauffés par une ancienne chaudière gaz qui a été installée en 1992. Le projet consiste donc à remplacer cette chaudière par une chaudière gaz à condensation.

**Coût prévisionnel : 64 000€ H.T**

#### Plan de financement :

DETR 2021 (demande en cours) : 19 200 € HT  
Commune de Maule : 44 800 € HT

#### Calendrier prévisionnel :

Début des travaux : septembre 2021



#### Remplacement des fenêtres

Le musée, la bibliothèque et l'ancienne mairie qui accueille un bureau, des sanitaires, la salle des mariages et des locaux associatifs possèdent encore des menuiseries simple vitrage.

Cela génère une gêne pour les occupants et utilisateurs de ses locaux, particulièrement en hiver, ainsi que de grandes déperditions thermiques.

Le projet consiste donc à remplacer ces menuiseries par des fenêtres en double ou triple vitrage respectant les recommandations de l'Architecte des Bâtiments de France, ces bâtiments étant situés à proximité de l'Église Saint-Nicolas.

Ce projet est en cours de réflexion, avec des travaux prévus sur la 2<sup>ème</sup> partie du mandat (en fonction des subventions obtenues).

Coûts prévisionnels : 150 000 € HT environ.

Financeurs éventuels : Région Ile-de-France, Département des Yvelines, Etat (DETR, etc.).

### Volet Nouvelles Technologies de l'Information et de la Communication

L'objectif est notamment de déployer la fibre très haut débit pour favoriser le développement économique et le télétravail.

Dans le cadre de la Démarche « Action publique 2022 » lancée par le Gouvernement et destinée à améliorer la qualité des services publics et à moderniser l'action publique, toutes les communes seront concernées par l'obligation légale, à partir du 1<sup>er</sup> janvier 2022, de recevoir les demandes d'autorisations d'urbanisme par voie électronique, dès lors que le pétitionnaire fera le choix de ce mode de transmission.

Cette téléprocédure sera mutualisée au travers du service en charge de l'instruction des actes d'urbanisme, à l'échelle de l'intercommunalité ».

**Cette compétence étant réservée à la CCGM, Maule ne présente pas de projet séparé sur ce volet.**

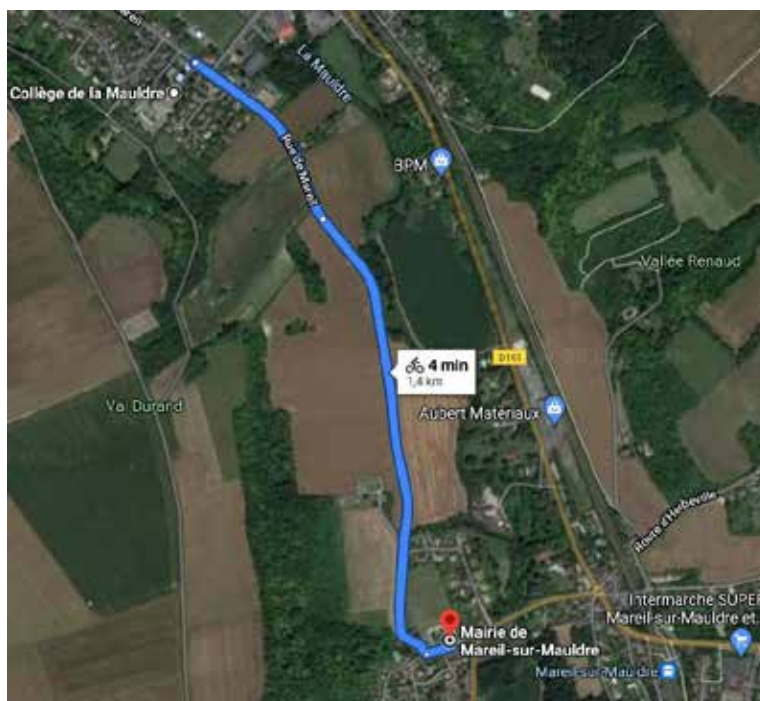


### Volet transport

Les objectifs afin de promouvoir la mobilité durable sont :

- L'amélioration du réseau de transports collectifs pour une desserte du territoire plus performante et plus efficace ;
- La mise en place de liaisons douces au cœur de l'intermodalité dans l'aménagement, l'amélioration ou création de parkings relais, près des pôles de transports.

En janvier 2018, la CCGM a été choisie pour devenir le premier pilote francilien de la Région à expérimenter sur son territoire FLEXIGO (devenu TAD Ile-de-France). Il sera nécessaire de mesurer ses effets sur le long terme.



### Création d'une piste cyclable entre le collège de Maule et Mareil-sur-Mauldre

La communauté de communes Gally Mauldre souhaite poursuivre son programme de création de circulations douces sur son territoire. Après la réalisation des tronçons Saint-Nom-la-Bretèche / Feucherolles et Chavenay / Feucherolles, elle projette de créer une piste cyclable entre Mareil-sur-Mauldre et le collège de Maule par le chemin de Richemont et la rue de Mareil.

Cette circulation douce présente un linéaire de 1800 mètres.

La CCGM a ainsi procédé à une étude de faisabilité de cette piste cyclable dont le passage sera à prévoir sur des emprises communales. Ce projet s'inscrit avec la volonté intercommunale de développer le maillage des circulations douces et la mobilité sur son territoire afin de faciliter les déplacements, notamment pour les déplacements des collégiens vers ou depuis le Collège mais également par la suite vers le centre-ville et la gare.

### Coûts prévisionnels :

Montant des travaux en investissement : 277 668€ HT

Subventions possibles :

- Département : 83 300€

- Région : 25% à confirmer

- DETR globale accordée avant la mise en place du CRTE : 102 000€ pour les pistes Chavenay – Feucherolles et Mareil-sur-Mauldre – Maule,

- DSIL globale accordée avant la mise en place du CRTE : 45 488€ pour les pistes Chavenay – Feucherolles et Mareil-sur-Mauldre – Maule.

- DSIL et DETR devront être redemandées.

### Calendrier prévisionnel :

Soumis à l'accord du Département et à son intégration au Schéma Directeur des Circulations douces, actuellement en cours d'élaboration.

# Centre de loisirs AUTOMNE 2021



**VACANCES : Du 25 Octobre au 5 Novembre 2021**

## **INSCRIPTIONS:**

**MAULOIS** : DU 13 SEPTEMBRE AU 10 OCTOBRE 2021

**CCGM** : DU 27 SEPTEMBRE AU 10 OCTOBRE 2021

Pour faire l'inscription de vos enfants pour les vacances il faut :

Remplir la fiche sanitaire verte 2021-22 (si ce n'est pas déjà fait !)  
Envoyer un mail à l'adresse [centre-loisirs@maule.fr](mailto:centre-loisirs@maule.fr) avec les dates que vous souhaitez réserver, attendre notre confirmation par retour de mail pour être certain que votre demande a bien été prise en compte.

**NE SUPPRIMEZ PAS VOS MAILS TANT QUE VOUS N'AVEZ PAS RECU NOTRE REPONSE.**

**ANNULATION SANS FACTURATION JUSQU'AU 10 OCTOBRE 2021**

Attention vous ne pouvez réserver qu'après avoir constitué le dossier d'inscription auprès de la direction du Centre de Loisirs de Maule.

Tel: 01.30.90.80.79



ACAD'OR

## C'est REPARTI

L'association relance ses activités

Disponible en semaine, vous aimez sortir et vous distraire

THEATRE

SPECTACLES

VOYAGES

EXCURSIONS

RENSEIGNEMENTS : site INTERNET [acad-or.fr](http://acad-or.fr)

Ou téléphonez à Marie-Claire : 06 80 20 03 25

1 SORTIE/MOIS de MAULE à MAULE sans souci d'organisation

Prix TOUT compris : Transport, Visites, Restauration, Gratifications ...

Pas d'obligation d'adhésion

Au plaisir de se voir ou revoir

# VIE ASSOCIATIVE

## PARTAGER

### 20<sup>ÈME</sup> SALON TOUTES COLLECTIONS DE LA PHILATÉLIE MAULOISE

Dimanche 3 octobre  
de 9h à 18h  
à la salle des fêtes

Ouverts à tous -  
Entrée et parking  
gratuits

Renseignements :  
06 66 47 41 16

### LES 3 COUPS CAFÉ THÉÂTRE

Les 19-20 et 21  
novembre 2021  
"LES  
COPROPRIÉTAIRES"  
de Gérard DARIER

suivi de

"WEEK-END EN  
ASCENSEUR"  
de Jean-Christophe  
BARC  
Séances à 21h le  
vendredi et samedi  
15h le dimanche  
Tarifs : 12€ et 8€

Renseignements :  
06 62 82 20 49  
38



## DEVENIR BENEVOLE

### L'Unité Locale de la Croix-Rouge de Maule-Neauphle-Montfort

recherche des CHAUFFEURS  
bénévoles pour récupérer la  
commande à la Banque alimentaire  
de Gennevilliers le jeudi de 6h00 à  
10h00 et la collecte des denrées  
invendues le vendredi de 10h00 à  
14h00 à Auchan Plaisir.

Si vous êtes intéressé pour rejoindre nos  
équipes de bénévoles, merci d'envoyer un  
mail à [ul.maule@croix-rouge.fr](mailto:ul.maule@croix-rouge.fr)



### 11 septembre

20h30 : soirée vidéo à la salle polyvalente d'Aulnay sur Mauldre.

Avec le film en VO : "TOMMY'S HONOUR" de Jason CONNERY.



Le film de golf « Tommy's Honour » (« L'honneur de Tommy » en français) est un film sur Tom Morris, le célèbre joueur de golf écossais et pionnier du golf. L'histoire se focalise sur ses relations complexes avec son fils Tom, lui-même adepte de cette discipline et mort très jeune à l'âge de 24 ans. La plus grande fierté de l'homme était de passer le flambeau à son fils. Mais passer après lui n'était pas si simple.

Verre de l'amitié à l'issue de la projection.



### 9 octobre

19h00 : soirée inter-jumelages écossais (Yvelines, Val d'Oise et Oise) à la salle des fêtes de Maule.

Soirée ouverte aux habitants des deux communes jumelées avec Carnoustie et aux adhérents des autres jumelages ! :



Apéritif, grand buffet (avec les plats des participants), dessert offert par les jumelages, bar, musiques et danses.



Inscription obligatoire auprès de Michel Contet :

[michel.contet@wanadoo.fr](mailto:michel.contet@wanadoo.fr) ou au 06 -10-10-66 -90.

(Voir les conditions sur le site du jumelage, onglet « Evénements futurs »).

Tenue écossaise souhaitée.





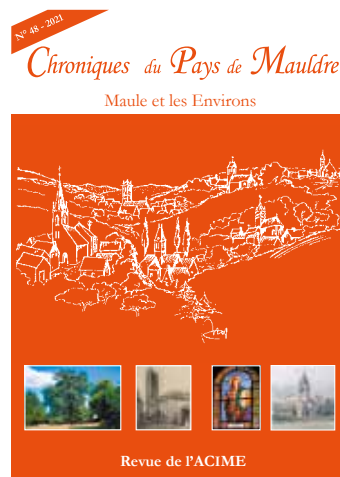
## ACIME

### La revue de l'ACIME est parue !

Comme toujours des sujets inédits : l'histoire de l'Espace culturel du prieuré qui a été un hôtel, les souvenirs de M.Vincent, notre centenaire (10 pages), Mareil, son église, Bazemont, l'histoire d'une maison et d'autres sujets encore...

68 pages en couleur 10€

En vente auprès de l'ACIME au Forum des associations, puis chez Thé l'artiste.



### 18 et 19 septembre: Journées du patrimoine

L'occasion de participer aux visites commentées. À ne pas manquer !

- à Bazemont : l'église et l'histoire du château, les 18 et 19 de 14h à 18h
- à Herbeville, l'église restaurée et des trésors insoupçonnés le 19 de 10h à 12h et de 14h à 18h
- à Maule, l'église et la crypte, le prieuré et sa cave d'âmière, le musée, et l'histoire de Maule, la chapelle Saint-Jacques et les tombes de personnalités mauloises

### 10 octobre : promenade commentée dans le quartier Saint-Vincent

Ces visites se tiendront selon les conditions sanitaires requises.

Infos sur notre site <http://acime.free.fr> ou au 06 12 93 41 50



## BEAUX ARTS DE MAULE : programme des stages 1<sup>er</sup> trimestre 2021-2022

### Stage enfants

#### Stages loisirs créatifs avec Eugénie

**Du 25 au 29 octobre 2021**

- Horaires : 13h30-16h
- Tarifs : Adhérents : 80 €, non adhérents : 85 €

**Du 20 au 23 Décembre 2021**

- Horaires : 13h30-16h30
- Tarifs : Adhérents : 64 €, non adhérents : 68 €

#### Stages dessin avec Eugénie

**Du 25 au 29 octobre 2021**

- Horaires : 16h -18h
- Tarifs : Adhérents : 64 €, non adhérents : 68 €

**Du 20 au 23 Décembre 2021**

- Horaires : 16h-18h
- Tarifs : Adhérents : 50 €, non adhérents : 53 €

### Stage adultes

#### Stage Arts Plastiques avec Laetitia RUQUIER :

Les 2, 3 et 4 novembre 2021

- Horaires : 10 h- 17 h
- Tarifs : Adhérents : 140 €, non adhérents : 160 € (pour 3 jours de stage)

#### Stage Modelage avec Claire DESCHAMPS :

- 4 et 7 octobre 2021
- 6 et 9 décembre 2021
- Horaires : lundi et jeudi : 9 h- 13 h
- Tarifs : Adhérents : 60 €, non adhérents : 70 € (pour 2 jours de stage)

Renseignements et inscription : Christine GEUGEY ([geugeychristine@gmail.com](mailto:geugeychristine@gmail.com))

Et toutes les 1<sup>ères</sup> semaines des vacances scolaires

# Le football au sein de Gally Mauldre

Notre intercommunalité GALLY MAULDRE, regroupant en son sein 11 communes du territoire, allant de Saint-Nom-La-Bretèche à Maule, s'affirme un peu plus encore grâce à l'entente de quatre de nos clubs de Football, Chavenay, USA Feucherollaise, Mareil-sur-Mauldre et l'US Mauloise.

## Assurer la pérennité de nos clubs

En raison d'effectifs insuffisants pour assurer la pérennité à long terme de ces quatre clubs, les présidents de ces associations ont eu la volonté de se réunir afin de mutualiser leurs compétences et leurs talents autour d'une véritable entente sportive. Et aujourd'hui c'est chose faite !

Qu'il s'agisse des problématiques liées à la disponibilité des terrains sportifs, aux transports des membres, ou encore à la fluctuation des effectifs par catégories, la mutualisation de ces quatre clubs de football au sein de notre intercommunalité va permettre de les résoudre.

Ces quatre communes que sont Chavenay, Feucherolles, Mareil-sur-Mauldre et Maule ne sont pas simplement des « voisines », mais des communes qui se connaissent depuis de longues années, qui défendent les mêmes intérêts pour les concitoyens, et œuvrent dans le sens d'une communauté de commune où il fait bon vivre depuis longtemps déjà.

Cette entente sportive est un parfait exemple de ce que peut apporter une intercommunalité comme GALLY MAULDRE, prouvant une fois de plus que l'union fait la

force et qu'ensemble on va plus loin. Le sport en général, et le football en particulier véhiculent des valeurs fortes, comme l'équité, le travail d'équipe, la persévérance et le respect. Notre communauté de communes avance avec ces mêmes valeurs et cette belle entente sportive en est une jolie démonstration.

Les quatre présidents de ces clubs sont unanimes : « L'étape suivante ? La structuration d'un club omnisport intercommunal, qui passera notamment par des solutions pérennes de mobilité des sportifs, sujet sur lequel nous travaillons de concert avec les élus de la communauté de communes ».

Grâce aux responsables de ces quatre clubs de football, Cyril Dandeville, Fabrice Laudet, Jean-Philippe Clamen et Gérard Rivart, une belle impulsion vient d'être donnée au football sur notre territoire, et c'est le début d'une formidable aventure sportive et humaine que nous sommes heureux de soutenir et d'encourager.

« Gally Mauldre est à taille humaine, elle le sera encore plus grâce à notre entente football. » Laurent RICHARD, président de Gally Mauldre, maire de Maule.

## Week-end victorieux pour l'US Maule Cyclisme

Si, durant ce mois de juillet, nous avons le regard tourné vers le Japon, organisateur des Jeux Olympiques, l'US Maule Cyclisme mérite également notre attention avec les résultats réguliers de ses adhérents.

### Week-end du 11 juillet

Amael PICANT (poussin)

1<sup>er</sup> en route à Barentin

Mathieu LE GAL (senior)

2<sup>ème</sup> en route à Escobille

Freddy DEVELTER (senior - en photo)  
1<sup>er</sup> en route à Saint-Ouen

### Week-end du 18 juillet

Julien MATHIEU (senior)

1<sup>er</sup> en vitesse par équipe à Foix

Freddy DEVELTER (senior)

1<sup>er</sup> en route à Livarot

Sylvain

PENNANGUER

(senior - en photo)

1<sup>er</sup> en route à Riez

### Week-end du 24 juillet

Patrick PLIGERDORFFER est devenu champion de France vétérans contre la montre par équipe.



40





## 9<sup>ème</sup> édition de la Rando Maule

Après 12 mois d'attente, l'évènement à la fois sportif et caritatif de Maule revient en force dimanche 24 octobre 2021 à la salle des fêtes de Maule. Cette année, les bénéfices seront reversés aux services de pédiatrie des hôpitaux de Poissy et de Mantes. Les sommes recueillies auront pour objectif l'aménagement d'une salle d'activités pour les enfants au sein de ces établissements. Les organisateurs : les Cyclotouristes de la Mauldre (CTM) et la municipalité vous y attendent avec impatience.

### Les circuits de cette édition :

Les circuits vélo route et gravel - départ à partir de 7h30  
- 70 km pour les plus sportifs  
- 30 km pour les amateurs

Côté circuits VTT, deux itinéraires seront également proposés de 10 et 20 km, pour les familles. Départ à partir de 8h.

Nous n'oublions pas les marcheurs avec deux circuits également l'un de 7 et l'autre de 12 km. Départ à partir de 9h.

### Comment s'y inscrire ?

Inscriptions en ligne sur [www.ctm-maule.fr](http://www.ctm-maule.fr) ou sur place.

Le prix des inscriptions est de 10 € (et de 8 € pour les licenciés quelle que soit la fédération de vélo ou de marche).

Les dons par chèques sont aussi possibles et donneront le droit à une réduction d'impôt (66% du montant du don seront déductibles).

Nous vous remercions par avance pour votre générosité qui permettra aux enfants des hôpitaux de Poissy et de Mantes de disposer d'une salle d'activités ludiques et sportives adaptées à leurs besoins.

Cette manifestation est inscrite au calendrier de la Fédération Française Cyclotourisme, ce qui permet à de nombreux clubs d'y participer.



**Jean-Christophe SÉGUIER**  
Adjoint au Maire,  
délégué à l'environnement, au sport, à la santé et au handicap

## À VOS AGENDAS

le dimanche 24 octobre  
Salle des fêtes de Maule

Notre manifestation est soutenue par le Conseil départemental des Yvelines, la ville de Maule et ses commerçants toujours aussi généreux d'année en année !



# ACTUALITÉS JEUNESSE

## RETROSPECTIVES

## Un été à PJ

Rétrospectives de cette période estivale passée auprès des équipes de Planètes Jeunes, notre accueil de loisirs dédié aux collégiens et aux lycéens où les jeunes Maulois peuvent se retrouver pour pratiquer des activités variées. Aurélien, du haut de ses 14 ans, a pris le temps de nous faire part de son retour d'expérience.

"Bonjour à toutes et à tous,

Je m'appelle Aurélien, j'ai 14 ans et l'année prochaine je rentre au lycée. Avant de reprendre les cours, j'ai passé quelques semaines à PJ, je vais vous raconter ce que l'on y fait.

Pour les novices, PJ veut dire Planète Jeunes, c'est comme le centre de loisirs mais pour les collégiens. Depuis 4 ans, les CM2 peuvent profiter de l'été à PJ, j'ai donc pu bénéficier de cet avant-goût du collège.

C'est top pour nous, car ça nous permet de rencontrer des collégiens et de pouvoir discuter avec eux de l'organisation du collège, des surveillants, des profs, de la cantine... Et surtout de se faire des nouveaux amis plus grands... Et entre nous, c'est aussi utile pour arriver moins stressé au collège.

Lorsque vous venez à PJ, vous faites plein d'activités et de sorties, Julien et son équipe d'animateurs veulent que nous passions de superbes moments, comme si nous étions en vacances entre copains.

Voici les différents défis que j'ai pu relever durant mon été :



### Défi d'habileté

Nous voici retombant en enfance avec les Kaplas. On devait réaliser la tour la plus haute possible pour rapporter des points à notre équipe.



### Défi réflexion

Ici, nous étions en pleine recherche d'indices pendant un Escape Game. Vite le temps presse !



### Défi sportif

Un été sans un petit peu de sport n'est pas envisageable à PJ. Alors nous voici en pleine sortie vélo. Et vu que nous sommes dans les champs, c'est cool car chacun peut aller à son rythme !



### Défi culture

Petite sortie culturelle au Château de Versailles. Après un quizz sur l'histoire du château, nous avons pique-niqué dans les jardins.



### Défi esprit d'équipe

Gros défi pour la semaine Planète Lanta, nous devons transporter le maximum d'eau avec des gouttières.

Pas simple de se mettre tous d'accord, pour réussir l'épreuve et remporter le totem d'immunité.



### Journée détente

Évidemment, que ce serait PJ sans la traditionnelle sortie au parc Astérix !

On a passé une journée de folie !



### Initiation à la musique

Nous avons accueilli une intervenante percussion pour nous initier à la musique.

J'espère que ces quelques mots vous auront donné envie de venir nous rejoindre car moi je cède ma place maintenant que je suis au lycée. Bonne rentrée à toutes et à tous !

Aurélien"





### Vacances estivales au Centre de loisirs

Le Centre de loisirs accueille les enfants de 3 à 11 ans (jusqu'au CM2) habitant sur la communauté de communes de Gally Mauldre. Un sacré programme, semaine par semaine, attendait les vacanciers. Voici une rétrospectives des cinq premières semaines.

#### « Allo ! La terre ? Ici les Martiens ! »

Quand les martiens débarquent au centre de loisirs, un remix de la guerre des étoiles se prépare avec au menu : découverte du système solaire, décodage et dégustation de cookies spatiaux !

#### « Comme sur des roulettes »

Invitation d'un intervenant pour une initiation aux draisiennes et aux karts à pédales. De la fabrication de voiture écolo à la sortie en vélo, en passant par l'apprentissage de la sécurité routière, la semaine s'est déroulée "comme sur des roulettes".

#### « Touche pas à ma Féria »

Cette semaine, on voyage jusqu'en Espagne. Découverte de la culture espagnole en rythme et en musique : initiation flamenco, création d'éventails, de castagnettes, de guitares...



#### "Show, chaud"

Après la musique, c'est le thème théâtre ! Durant toute la semaine, les enfants ont chanté, dansé, créé des costumes et peaufiné leurs jeux de comédiens. Et en avant sur les planches !

#### « Les p'tits curieux »

Et si on s'intéressait à ce qui nous entoure ? Direction la forêt pour y découvrir la richesse des plantes et petits animaux ! Et si on construisait une cabane pour devenir de véritables Robinson Crusoe ?



# Rentrée scolaire 2021-2022

Pixabay : klimkin

**C**hers Parents,

Malgré les circonstances, les informations plutôt alarmistes et cette pression latente, nous espérons que vous avez réussi à prendre le recul nécessaire pour profiter, pendant vos congés, en famille et avec vos amis de cette liberté presque retrouvée.

L'année scolaire, dans ce contexte s'est globalement bien passée, finalement le nombre d'enfants déclarés positifs nécessitant la fermeture de classe a été très limité. Comme d'habitude, la concertation et la communication entre le scolaire et le périscolaire ont été parfaites et, comme l'année précédente, nous avons renforcé les équipes d'animateurs pour nous assurer du respect strict des consignes sanitaires, soit la mise en place de cinq animateurs supplémentaires et de quatre agents sanitaires sur l'ensemble des écoles.

## SCOLAIRE

La gestion des effectifs qui conditionne les ouvertures et fermetures de classes devient particulièrement compliquée, le renouvellement de la population mauvoise est significatif et le profil des nouveaux arrivants évolue. D'ores et déjà, nous pensons que nous serons confrontés à une arrivée importante d'enfants en classe maternelle petites sections dans les deux ans à venir. Nous serons attentifs à ces évolutions afin d'accueillir ces petits dans les meilleures conditions.

Pour cette année, nous avons de nouveau décidé, en accord avec les directeurs d'écoles et les parents concernés, de transférer dix enfants de moyenne section de Charcot Maternelle en grande section à Coty Maternelle pour équilibrer les effectifs entre les deux écoles et ramener le nombre d'enfants par classe à un niveau plus raisonnable.

Concernant l'école élémentaire Charcot, les effectifs sont stables; en revanche, ceux de Coty élémentaire sont en hausse et tendent vers une ouverture de classe. À l'heure où je vous écris ces lignes, des discussions sont en cours et une décision devrait être prise fin août pour statuer sur cette ouverture de classe.

Nous avons, cette année, maintenu pour chaque école le niveau des budgets d'investissements, de fonctionnement et de subventions. Malgré cette situation compliquée, les enseignants ont poursuivi leur politique de projets.

Les travaux d'envergure sont pour le moment achevés, il n'empêche que de nombreux travaux de maintenance ont été planifiés cet été. Nous noterons principalement des travaux de peinture et de réfection de sol dont six classes à Charcot élémentaire.

## PÉRISCOLAIRE

Nous avons réalisé un diagnostic du service périscolaire où nous accueillons tous les jours plus de 200 enfants en garderie et 500 enfants en restauration scolaire. Cette analyse a conduit à la mise en place d'un agent de coordination pour les quatre écoles, à la formation au BAFD (brevet d'aptitude aux fonctions de directeur) des quatre référents de chaque école, à la mise en place de temps de formation pour l'ensemble des animateurs pour préparer des projets, à l'achat de tablettes pour faciliter la gestion des effectifs. Enfin, l'ensemble des équipes a été formé aux premiers secours. Toutes ces mesures se sont traduites par un effort budgétaire significatif approuvé par les élus.

Notre difficulté majeure reste le recrutement des animateurs. Pour les fidéliser, nous avons également prévu de financer le BAFA.

Nous avons relancé cette année un appel d'offres au niveau de la restauration scolaire, nous en avons profité pour augmenter nos exigences.

Le prestataire actuel a été reconduit avec un cahier des charges qui l'engage à 30% de produits Bio, le pain 100% Bio, 70% de produits frais et 40% de produits locaux, un outil sera à notre disposition dès fin septembre qui nous permettra de vérifier le respect de ces engagements. Par ailleurs, indépendamment des commissions des menus, des réunions régulières seront organisées pour mettre en place des animations concernant des repas et des produits. D'ores et déjà, nous allons installer des tables de tri des déchets à Charcot et Coty élémentaires permettant l'observation du gaspillage.





La qualité des repas est une de nos priorités. Nous serons donc encore plus attentifs et travaillerons avec notre partenaire pour saisir toutes les opportunités afin d'augmenter le niveau d'exigences du cahier des charges négocié en limitant au maximum les surcoûts.

### PLANÈTE JEUNES ET CENTRE DE LOISIRS

Tout d'abord, j'ai le plaisir de vous annoncer la nomination de Clémence Canus, conseillère municipale, comme déléguée à la jeunesse. Ses domaines de responsabilités et ses missions seront précisés ultérieurement.

À l'approche de la signature d'un nouveau contrat de territoire, nous avons développé un partenariat privilégié avec les équipes de la CAF afin de conjuguer nos orientations concernant les nouveaux projets et les subventions possibles. Ce nouveau contrat, qui engage la commune et la CAF, sera probablement signé en novembre de cette année. Dans cette perspective, nous travaillons depuis plusieurs semaines à la mise en place d'un "plan mercredi" qui consiste à proposer aux enfants et adolescents plusieurs activités (exemple : théâtre, cours d'anglais, danse et autres). Nous avons identifié plusieurs possibilités mais nous n'avons pas encore contractualisé avec nos futurs partenaires; nous prévoyons une mise en place début 2022.

Depuis près de trois ans nous intégrons, pendant les vacances scolaires, les enfants de CM2 inscrits traditionnellement au Centre de loisirs à Planète Jeunes. Ce changement est un succès : il répond aux attentes des enfants, il optimise la structure de Planète Jeunes, dont la fréquentation ne cesse de croître, et il augmente la capacité d'accueil du Centre de loisirs.

Le projet d'agrandissement du Centre de loisirs est toujours d'actualité, il est simplement retardé par la situation actuelle où les entreprises sont saturées.

### TRANSPORT SCOLAIRE

Cette rentrée sera marquée par le départ en retraite de monsieur Debras qui, pendant des années, a assuré avec ses équipes le transport des enfants de maternelles, élémentaires, les collégiens des dix communes du Syndicat et les sorties scolaires. Son départ est un événement important. En ce qui me concerne j'ai particulièrement apprécié notre collaboration, monsieur Debras a toujours répondu présent parfois dans des contextes très compliqués. Il a toujours assuré ses missions avec efficacité, ponctualité et dans le strict respect des règles de sécurité. Tous mes collègues du Syndicat se joignent à moi pour lui souhaiter une excellente retraite bien méritée.

Nous nous sommes adaptés aux contraintes liées à la situation et avons répondu à toutes les demandes exprimées, particulièrement par la direction du collège avec laquelle nous entretenons une solide relation.

Nous avons également poursuivi notre accompagnement financier du collège pour l'achat de fournitures, la prise en charge des coûts de transport pour des sorties et pour financer des projets comme la mini-entreprise dont nous saluons la créativité, l'investissement et le travail de haute qualité.

Cette année encore nous avons limité le coût de la carte de transport à 50€ par élève. Nous vous rappelons la gratuité du transport pour les élèves de maternelles et élémentaires ainsi que la prise charge dans sa quasi-totalité par la commune de la ligne qui dessert la Résidence Dauphine au collège.

Voilà, chers parents, un résumé succinct de nos différentes activités. À l'heure où je vous écris, nous ne connaissons pas encore dans le détail le protocole sanitaire qui sera retenu pour la rentrée. Soyez simplement assurés que tout sera mis en place pour accueillir les enfants dans les meilleures conditions.

Je souhaite vivement que cette année soit celle d'un retour progressif à des conditions de vie normale.



**Alain SENNEUR**

*Adjoint au Maire,  
délégué aux affaires scolaires,  
périscolaires et à la jeunesse  
Président du Syndicat Mixte  
Région de Maule*

# CIVISME ET CITOYENNETE

## INITIATIVE CITOYENNE

### LE BUDGET PARTICIPATIF : 30 000€ POUR SOUTENIR LES PROJETS CITOYENS



Pour présenter votre idée,  
votre projet

Messagerie :  
initiativecitoyenne@maule.fr

Facebook :  
Maule Initiative Citoyenne

**En quelques mois, le budget participatif alloué par notre commune a déjà suscité plusieurs projets portés par des Maulois !**

- **Le terrain de pétanque, projet de Fabien Lecourt/Éric Malézé**, verra le jour à Maule en 2022 au Parc Fourmont. La réhabilitation d'un terrain proche de la salle des fêtes est également au programme. Une demande de subvention auprès de la Région Ile-de-France, très à l'écoute de tous les projets sportifs impliquant des habitants, rallongera le délai mais aussi la largeur des pistes !



- **L'atelier Vélosûr, projet des Cyclo Touristes de la Mauldre**, aidera les habitants à contrôler et réparer leur vélo afin de les inciter à cette pratique excellente pour la santé. Ces formations auront lieu sur le parking de la salle des fêtes avec la réhabilitation d'un petit abri à proximité qui servira d'atelier. Là également, une demande de subvention est en cours auprès de la région IDF ;



- **Le projet zéro déchets sauvages, porté par Robert Mathon en association avec les actions écocitoyennes** communales vise à éliminer tout dépôt sauvage pour conserver la beauté de notre environnement rural ;



- **Le Royaume des oiseaux, projet de René Bastien**, verra le jour sur un terrain communal bd Paul Barré. Ce projet permettra à tous et notamment aux scolaires d'être initiés à un monde étonnant tout en pratiquant diverses activités pédagogiques et ludiques. En parallèle, le terrain accueillera des jardins participatifs dans lesquels l'initiative citoyenne prendra également un grand rôle ;



- **Le projet de l'associations « Brindilles » de Julia Cour**, qui couvre plusieurs communes du territoire avec l'objectif de faire prendre conscience aux enfants des merveilles de la Nature, a reçu une subvention de 500 € pour participer à ses achats de matériels.



- **Un projet de cours d'informatique est en réflexion par Marc Bouvier**. Ce projet sera organisé en petits groupes, destinés à tous niveaux dont ceux qui n'ont aucune compétence que ce soit sur un ordinateur ou un smartphone. Il sera complémentaire à d'autres formations proposées par le Conseil Départemental des Yvelines à partir d'octobre pour les bénéficiaires du Pass Numérique. Pour faire part de votre intérêt, contactez GeM Emploi au 01.30.90.86.25.



Tous ces projets ont vu le jour dans cette première année d'existence. Grâce aux subventions, le budget de 30 000 € n'est pas encore complètement atteint, d'autres projets sont déjà en cours d'étude, on attend les vôtres !



**Olivier LEPRÊTRE**  
1<sup>er</sup> Adjoint au Maire,  
délégué à l'initiative citoyenne,  
à l'emploi et au transport



### Point sur le Pass sanitaire

Certificat dans  
TousAntiCovid Carnet



Certificat  
sur papier



OU

Depuis le 9 août, la préfecture des Yvelines, suite aux annonces gouvernementales, a publié un décret étendant le champ d'application du pass sanitaire.

#### Liste des lieux où la présentation d'un pass sanitaire est obligatoire

- les bars et restaurants (à l'exception des restaurants d'entreprise et de la vente à emporter), en intérieur comme en terrasse ;
- les séminaires, foires et salons professionnels ;
- les transports publics (trains, bus, avions) pour les trajets de longue distance ;
- les hôpitaux, les établissements d'hébergement pour personnes âgées dépendantes (Ehpad) et les maisons de retraite pour les accompagnants, les visiteurs et les malades accueillis pour des soins programmés. Le pass ne peut pas être demandé en cas d'urgence médicale.
- les chapiteaux, salles de théâtre, salles de spectacles sportifs ou culturels, salles de conférence ;
- les salons et foires d'exposition (par hall d'exposition) ;
- les établissements de plein air y compris les parcs zoologiques, d'attractions et à thème ;
- les stades, établissements sportifs, piscines, salles de sport ;
- les grands casinos, salles de jeux et bowlings ;
- les festivals assis / debout de plein air ;
- les cinémas et théâtres
- les monuments, musées et salles d'exposition
- les bibliothèques, médiathèques (hors bibliothèques universitaires et spécialisées, BPI, BnF)
- les compétitions sportives
- les autres événements, culturels, sportifs, ludiques ou festifs, organisés dans l'espace public ou dans un lieu ouvert au public et susceptibles de donner lieu à un contrôle de l'accès des personnes.
- les établissements de culte pour les événements présentant un caractère culturel
- les navires et bateaux, de type navires de croisière
- dans les discothèques, clubs et bars dansants.
- dans les fêtes foraines, à partir d'un seuil de 30 stands ou attractions.

**Ce pass sanitaire est exigible :**

- pour les plus de 18 ans depuis le lundi 9 août 2021.

- pour les 12 à 17 ans à partir du 30 septembre 2021.

- pour les personnels qui travaillent dans les établissements / lieux concernés à partir du 30 août 2021.

**À noter : la jauge des 50 personnes a été supprimée. La présentation d'un pass sanitaire valide ou d'un test PCR ou antigénique négatif de moins de 72h est obligatoire à l'entrée des lieux cités ci-dessus peut importe le nombre de personnes présentes.**

## ESPACE D'EXPRESSION DES CONSEILLERS N'APPARTENANT PAS A LA MAJORITÉ MUNICIPALE

### Urbanisme et Environnement

Division de terrains : que peut-on faire pour conserver son cadre de vie ?

Nous craignons que la très prochaine révision du PLU ne permette une densité encore plus forte sur les zones résidentielles des versants de Maule, avec autorisation de construire en lisière, autorisation de créer des bureaux ou autres activités.

A ce sujet, il ne faudra pas oublier de vous déplacer en mairie pour donner votre avis sur la question lors de l'enquête publique PLU.

Si vous divisez votre terrain et voulez conserver votre cadre de vie, sachez que vous pouvez créer des servitudes spéciales sur vos actes notariés de vente qui contraindront le futur propriétaire.

D'abord, demandez à vos voisins s'ils sont acquéreurs. Plusieurs voisins peuvent se grouper pour garder un peu plus de verdure (n'oublions pas que le climat change et que moins on urbanise, moins ça chauffe).

Rédigez très précisément vos demandes et créez des pénalités si elles ne sont pas respectées. Votre notaire ou un avocat vous aideront à les rendre incontournables.

Vous pouvez par exemple :

- Conserver une haie champêtre: précisez bien où elle se situe, si vous voulez la garder haute ou

qu'elle soit taillée entre septembre et février (pour ne pas décourager les oiseaux qui nidifient).

- Demander à ce que toute construction sur la parcelle cédée ait un recul minimum de X mètres par rapport à la limite créée, une hauteur maximum, un revêtement de tuiles plates se mariant avec l'existant, un coloris suffisamment soutenu pour ne pas « punaiser » dans le paysage...
- Conserver un cours d'eau, une mare, des arbres...
- Demander à ce que vos arbres dépassent chez votre futur voisin sans avoir à les élaguer...
- Demander à ce que vos arbres situés trop près de la limite soient conservés et que leurs racines soient épargnées.
- Conserver la propriété de votre clôture afin de pouvoir la doubler d'une haie sans obligation de distance ou de hauteur.
- Etablir un passage pérenne au bas du grillage pour les hérissons (un hérisson a besoin d'un hectare pour s'alimenter). Un grillage hermétique les empêcherait de continuer à venir croquer les escargots sur votre parcelle. Depuis l'interdiction d'utiliser tous produits chimiques dans les jardins ou dans les rues, ils sont d'autant plus utiles.

Liste Santé Environnement

**Aline READ**

Conseillère municipale

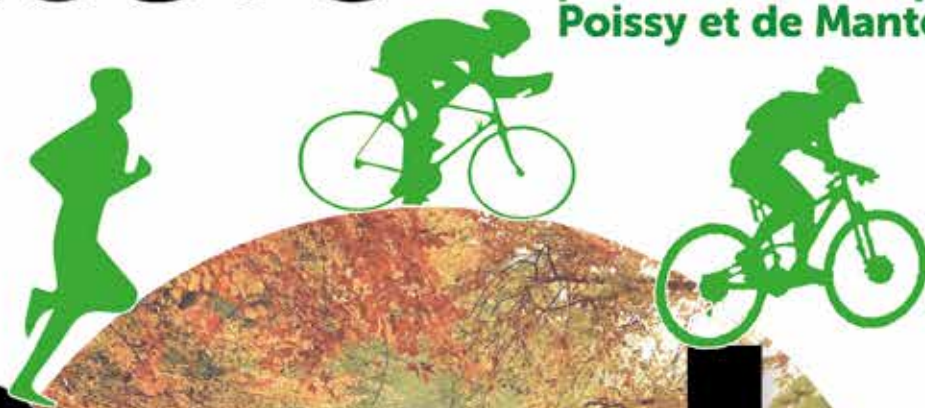
Pour la liste Santé Environnement



# Dim. 24 octobre

## Randonnées caritatives !

Au profit des services de  
pédiatrie des hôpitaux de  
Poissy et de Mantes la Jolie



8€  
licenciés

10€  
non licenciés

# Rando Maule 2021



## Save the date !

- VTT familial
- Route et gravel
- Marche
- Foulée mauloise



Ville de  
**Maule**



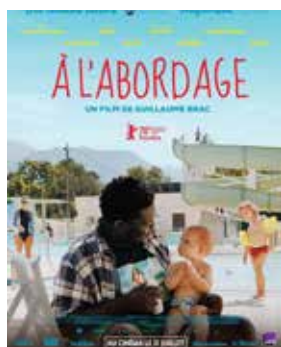
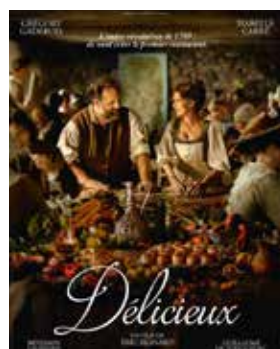
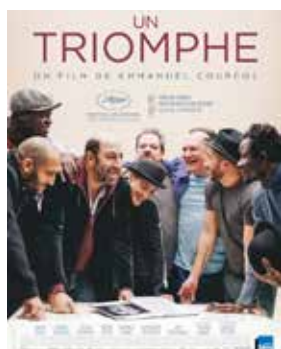
**Yvelines**  
Le Département



# CC GALLY MAULDRE

## VOTRE CINÉMA

Consultez le programme du cinéma sur les deux sites Internet :  
<http://www.cinema-les2scenes.com> ou sur CCGM : [www.cc-gallymauldre.fr](http://www.cc-gallymauldre.fr)



Cinéma intercommunal  
 «Les 2 Scènes»  
 Place Henri Dunant  
 78580 Maule  
 Tél.: 01 34 75 08 98  
[cinema@maule.fr](mailto:cinema@maule.fr)





# INFORMATIONS PRATIQUES

## VOTRE MAIRIE



### Ouverture

Du lundi au vendredi de 9h à 12h  
et de 14h à 17h.

Samedi de 9h à 12h

☎ 01 30 90 49 00

Fax. 01 30 90 96 48

www.maule.fr

contact.mairie@maule.fr

### Les services de la mairie

Affaires générales	☎	01 30 90 49 18
Urbanisme	☎	01 30 90 49 09
Scolaire	☎	01 30 90 49 11
Guichet unique	☎	01 30 90 49 03
Communication	☎	01 30 90 49 12
	☎	01 30 90 49 17
Services Techniques	☎	01 30 90 49 06
	☎	01 30 90 41 64

### C.C.A.S

(Centre communal d'action sociale)

#### Ouverture :

Du lundi au vendredi de 9h à 12h.

Sur rendez-vous le mardi de 14h à 17h.

Permanence téléphonique les après-midi.

☎ 01 82 86 01 71

ccas.maule@wanadoo.fr

### CRÈCHE FAMILIALE

Accueil et renseignements à la Maison Pierre

PECKER tous les jours

de 9h à 12h et de 14h à 17h

☎ 01 82 86 01 73

creche.maule@wanadoo.fr

### PERMANENCES

Le Maire reçoit tous les jours sur rendez-vous.

Secrétariat du Maire : ☎ 01 30 90 41 63

Adjoints de permanence le samedi matin  
(sur RDV) de 9h à 12h30

## À NOTER

### HEURE D'HIVER

## ATTENTION HEURE D'HIVER

Dans la nuit du 30 au 31 octobre,  
changement d'heure. Pensez à reculer vos  
réveils : à 3h du matin il sera 2h !



### HORAIRES DES MESSES

SEPTEMBRE		Samedi soir 18h30		Dimanche 18h30	18h30
D. ORD 23	4/9	Herbeville	5/9	Maule	Beynes
D. ORD 24	11/9	Thiverval	12/9	Maule	Beynes
D. ORD 25	18/9	Aulnay/Mauldre	19/9	Maule	Beynes
D. ORD 26	25/9	Les Alluets le Roi	26/9	Maule	Beynes
OCTOBRE		Samedi soir 18h30		Dimanche 10h30	18h30
D. ORD 27	2/10	Bazemont	3/10	Maule	Beynes
D. ORD 28	9/10	Montainville	10/10	Maule	Beynes
D. ORD 29	16/10	Mareil/Mauldre	17/10	Maule	Beynes
D. ORD 30	23/10	Herbeville	24/10	Maule	Beynes
D. ORD 31	30/10	Thiverval	31/10	Maule	Beynes



# FORUM DES ASSOCIATIONS 2021



**5 SEPT**  
**9H-17H**



**SALLE**  
DES  
**FÊTES DE**  
**MAULE**

**LE RENDEZ-VOUS CLEF POUR VOTRE PASSION**

