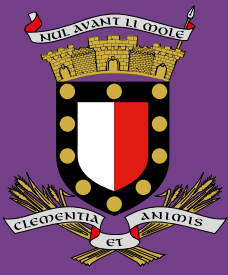


MARS AVRIL 2023 - N° 395



Ville de  
**Maule**  
www.maule.fr

# Maule

## CONTACTS

Rejoignez-nous : @mairiedemaule



**DOSSIER CULTURE**

Pages 21 à 25

**CARNAVAL LE 1<sup>ER</sup> AVRIL**



CHANGEMENT  
DE PROPRIÉTAIRE

## GARAGE DU STADE



VENTE VÉHICULES NEUFS  
MÉCANIQUE - CARROSSERIE

**01 30 90 82 62**

garage.du.stade@wanadoo.fr

5 rue de Mareil 78580 MAULE



NOUVELLE 408  
LE LANGUAGE DE L'ATTRACTION



## Thé l'Artiste

Salon de thé - Concept store

Ouvert du mardi au samedi 9h30-19h

Le dimanche 10h-13h et 15h30-19h / Fermé le lundi

Un point presse à Maule !

Quotidiens, magazines, jeunes, jeux

1 rue Saint Vincent - 78580 Maule

06 85 52 59 85

theartiste78

theartiste



## LA RESIDENCE

*Mon partenaire immobilier*

EN 2023, FAITES DÉCOLLER  
VOS PROJETS IMMOBILIERS

**ACHAT - VENTE**

AGENCE DE MAULE

**01 85 79 02 03**

27, rue Quincampoix - 78580 Maule



laresidence.fr

**ESTIMATION  
OFFERTE**



**G**uerre, retraites, climat... Que de crises et dangers, lourds et complexes, qui pèsent à la fois sur notre tête et nos moyens de vie. Ce contexte général particulièrement difficile semble toujours s'assombrir un peu plus. Ses conséquences économiques, écologiques et morales sont de plus en plus pesantes et violentes dans nos vies. Elles ont de quoi nous plonger dans le désespoir, tel un Spleen Baudelairien.

NON ! Bien évidemment, "baisser les bras" n'est en aucun cas la solution.

Rappelons-nous la devise "des Maule" inscrite sur notre blason : "*Clemencia et animis*".

Tels "les Maule", et les ancêtres de notre grand et beau village, agissons sereinement et avec détermination : remettons en cause certaines de nos habitudes et certitudes, modifions nos comportements.

**Bref, soyons véritablement acteurs de la sobriété qui s'impose à nous comme une source de renaissance et d'espérance.**

Vous trouverez, dans les pages de ce Maule Contacts de mars/avril, d'importants exemples de décisions, d'actions et de projets à court et moyen termes qui montrent que tant la Municipalité, que de nombreux Maulois, agissent déjà.

Je sais que ce n'est qu'un début mais je tiens à vous remercier pour vos efforts concrets déjà accomplis et vos initiatives citoyennes.

OUI ! Je crois profondément, chers Maulois, en nos capacités individuelles et collectives à rebondir pour notre mieux vivre et notre bien commun.

Le printemps est le retour à la vie. Il est un magnifique symbole de résurrection. Suivons tout simplement son exemple. Ressuscitons, mais plus durablement que lui.

Bon printemps à tous.



A handwritten signature in blue ink, which appears to be 'L. Richard'. The signature is fluid and stylized, with a long horizontal stroke at the end.

**Laurent RICHARD**

*Maire*

*Vice-président du Conseil Départemental  
Président du Syndicat d'Énergie des Yvelines*

# AGENDA

## MARS

Du vendredi 3 au dimanche 12	<b>Et pendant ce temps, Simone Veille Les Mascarilles</b> <i>Salle des fêtes - page 32</i>
Du samedi 4 au dimanche 12	<b>Deux euros vingt - Les Mascarilles</b> <i>Salle des fêtes - page 32</i>
Samedi 18	<b>Soirée danses écossaises - Comité de Jumelage</b> <i>Salle polyvalente de Mareil - page 30</i>
Samedi 18	<b>Soirée dansante - CMDAS</b> <i>Salle des fêtes - page 30</i>
Jeudi 23	<b>Réunion d'information pour les séniors</b> <i>Salle des fêtes - page 11</i>
Samedi 25	<b>Journée portes ouvertes</b> <i>Lycée Le Buat - page 20</i>
Dimanche 26	<b>Promenade "La Mauldre et les Maulois" - ACIME</b> <i>Départ salle des fêtes - page 31</i>
Dimanche 26	<b>Rassemblement des Rétro Mauloises</b> <i>Parking de la salle des fêtes</i>
Mercredi 29	<b>Job Win</b> <i>Salle des fêtes - page 16</i>

## AVRIL

Samedi 1 <sup>er</sup>	<b>Carnaval</b> <i>Maule - page 22</i>
Lundi 17	<b>Réunion publique</b> <i>Salle des fêtes - page 14</i>
Samedi 22	<b>Stage self-défense (pour femmes) - Judo</b> <i>Gymnase Charpentier - page 30</i>
Dimanche 23	<b>Rassemblement des Rétro Mauloises</b> <i>Parking de la salle des fêtes</i>

## Sommaire

Vie municipale	5
Vie économique	14
Travaux	17
Actualités jeunesse	18
Dossier Culture	21
Vie citoyenne	26
Environnement	28
Vie associative	30
Sport	32
CC Gally Mauldre	35
Informations pratiques	38

### Journal municipal de Maule

Hôtel de ville : Place de la Mairie - 78580 MAULE

**Directeur de publication :**  
Laurent RICHARD - Maire

**Rédaction, conception et réalisation :**  
Anne-Lise LEBRUN et Solenne NOSTRADAMUS, commission de la communication sous la vice-présidence de Sidonie KARM  
contact.mairie@maule.fr - Tél : 01 30 90 49 12

**Régie publicitaire :**  
LVC Communication  
Frédéric FARAGO : 06 11 59 05 32

**Impression :**  
IJT - 78920 ECQUEVILLY



**Distributeur :**  
E.S.A.T. de la Mauldre - Tél.: 01 30 90 97 41

**Photo de la couverture :**  
Marcel MOUQUET

**Photos :**  
Florent MANCUSO - Laurent CHARTIER - Odette COSYNS - Sylvie BIGAY - Sidonie KARM - Véronique CHARRETIER - Jean TIPHAINE- Service communication Mairie de MAULE - Pixabay - www.freepik.fr

**Tirage :**  
3 000 exemplaires - 1 €  
Reproduction totale ou partielle de photographie ou de texte interdite.



**Partenaires :** certains documents tels que des textes ou des affiches sont directement fournis par les associations et ne peuvent être modifiés par le service communication. À la lecture de ce bulletin municipal, merci de faire savoir au service communication toute erreur éventuelle.



Le papier utilisé pour l'impression de ce document respecte les normes internationales de gestion durable PEFC. Cette certification garantit notamment le replantage, la préservation de la diversité biologique des écosystèmes forestiers ainsi que les droits des exploitants et des peuples indigènes.



## Vous êtes nouveau Maulois

Une visite guidée sera programmée en juin prochain, ainsi qu'un verre de l'amitié, afin de faire plus amples connaissances avec le Conseil Municipal.

Merci de vous faire connaître auprès de Madame Emmanuelle MARTIN, responsable des Affaires Générales : [emartin@maule.fr](mailto:emartin@maule.fr) ou 01.30.90.49.18.



### État Civil

#### ► Naissances :

Will ROBIN, le 26 novembre 2022  
Tyméo TABET, le 03 décembre 2022  
Farah DIALLO, le 23 décembre 2022

*Le conseil municipal adresse ses félicitations aux heureux parents.*

#### ► Mariages :

Anthony OLIVIER et Clémentine RENAUD, le 03 décembre 2022  
Ismail YUSUF et Johanne VATELIA, le 17 décembre 2022  
Hassan BENBOUILLA et Ghita MOUTKANE, le 07 janvier 2023

*Le conseil municipal adresse ses félicitations aux familles.*

#### ► Décès :

Micheline HURÉ née MICHOU, le 21 novembre 2022, à l'âge de 101 ans  
Valentino DI PIERRO, le 19 décembre 2022, à l'âge de 84 ans  
Odette MEUNIER née VUILLE-BILLE, le 06 décembre 2022, à l'âge de 101 ans  
Jean-Jacques DUJARDIN, le 11 décembre 2022, à l'âge de 84 ans  
Pierrette PADOVAN née LERMYTE, le 18 décembre 2022, à l'âge de 84 ans  
Monique VANDERVOORT née VUYTS, le 19 décembre 2022, à l'âge de 84 ans  
Mohamed ALYKOIYI, le 21 décembre 2022, à l'âge de 85 ans  
Marcelle BONNEL née FRANÇOIS, le 03 janvier 2023, à l'âge de 98 ans  
Danièle MOTTRON née LEGRIS, le 04 janvier 2023, à l'âge de 77 ans  
Marie-Thérèse MUTREL née BOURDON, le 06 janvier 2023, à l'âge de 93 ans  
Belkacem CHERDOUD, le 08 janvier 2023, à l'âge de 82 ans  
Monique THION née MERCIER, le 11 janvier 2023, à l'âge de 90 ans  
Bertrand PIERRE, le 18 janvier 2023, à l'âge de 67 ans  
Jacques SOUTAN, le 21 janvier 2023, à l'âge de 93 ans  
Suzanne SCHENK née RAVAUULT, le 22 janvier 2023, à l'âge de 87 ans  
Micheline DUPONT née BERMOND, le 25 janvier 2023, à l'âge de 92 ans  
André MORIZE, le 26 janvier 2023, à l'âge de 92 ans  
Edmonde BENOIT née LECAT, le 27 janvier 2023, à l'âge de 96 ans  
Monique DIVENOT née MARIE, le 29 janvier 2023, à l'âge de 90 ans  
Stéphane VIEU, le 29 janvier 2023, à l'âge de 61 ans

*Stéphane était professeur agrégé d'économie... et passionné d'écologie. Au nom de la Liste Santé Environnement dont il faisait partie, je tiens à témoigner de la profonde estime que nous avons pour lui. Aline Read*

*Le conseil municipal présente ses condoléances à leurs proches.*

## À VOS AGENDAS

## La municipalité à votre écoute



Ville de  
**Maule**

## Les samedis 1<sup>er</sup> avril et 13 mai

L'équipe municipale vous reçoit autour d'un café sur la place du marché pour des contacts simples et directs.

Vos questions, suggestions, remarques de toutes natures nous permettent d'être à l'écoute de vos interrogations et de vos attentes, d'y répondre et de les prendre en compte en vue d'actions futures.

**Vous trouverez ci-dessous la synthèse des sujets municipaux du conseil municipal du 13 février 2023.**

13  
fév.

## Débat sur les orientations budgétaires de 2023

Lors du conseil municipal du 13 février dernier, le rapport d'orientations budgétaires pour l'année 2023 a été présenté. Il décrit, dans une première partie, l'environnement économique national et international. Vous y trouverez également la loi de Finances de l'État 2023 prévoyant le budget de l'État mais également certains éléments budgétaires concernant les communes dont l'augmentation des bases d'imposition de la taxe foncière.

### Contexte

Le contexte actuel est marqué par une forte inflation. L'INSEE indique une inflation de +7% sur un an, entre janvier 2022 et janvier 2023 et ce, en raison principalement d'une très forte hausse des prix de l'énergie. Cette inflation risque de perdurer tout au long de l'année 2023.

Cette inflation conduit à une revalorisation des bases fiscales pour 2023, décidée par le Parlement de 7,1%. Par ailleurs, il est prévu une croissance beaucoup moins importante que les années précédentes (1% pour 2023 contre 2,5% en 2022 et 6% en 2021).

Le budget de l'État prévoit un maintien à son niveau le plus bas de l'enveloppe globale de dotation de fonctionnement (DGF) pour l'ensemble des communes. Cependant, les règles de sa répartition entre les différentes communes de France, sont en notre défaveur. Ainsi, il est prévu une baisse de cette recette de l'ordre de -5%. Pour rappel, l'Etat nous a fait perdre 1 977K€ de DGF depuis 2015. Parallèlement les autres dotations, comme le fonds départemental de péréquation de la taxe professionnelle (FDPTP) sont également en baisse.

## Résultats budgétaires 2022

Après ces éléments de cadrage par l'Etat et le Parlement, le Conseil a examiné les résultats budgétaires de 2022. Malgré l'inflation et la hausse des prix de l'énergie, les résultats 2022 sont bons, grâce à une gestion maîtrisée de nos dépenses de fonctionnement.

### Fonctionnement 2022

- Les dépenses réelles de fonctionnement sont en hausse par rapport à 2021, de 5,3% en raison de l'inflation sur l'énergie mais également de la restauration scolaire (5%), de l'augmentation des charges de personnels (augmentation du point d'indice des fonctionnaires, hausse du SMIC et recrutement d'un agent à la maison médicale).
- Les recettes réelles de fonctionnement n'augmentent que de 2,3%, en dépit de l'augmentation des bases fiscales par l'État (+5,7%), de la hausse des tarifs communaux (+4% au 1er mai), à cause du désengagement de l'État vis-à-vis des communes (diminution de la DGF de -8%). Rappelons également que nous n'avons pas augmenté le taux de la Taxe Foncière en 2022.

### Investissement 2022

- L'épargne de gestion demeure à un niveau très satisfaisant, permettant ainsi à la commune d'autofinancer une part suffisante des investissements.
- Un programme d'investissement de 422 €/habitant, beaucoup plus élevé que la moyenne yvelinoise de notre strate (5000 à 10000 habitants) malgré des recettes fiscales mauloises plus faibles en comparaison.
- L'endettement communal, toujours raisonnable et maîtrisé au 31 décembre 2022, s'élève à 3 594 K€, (soit 599 €/habitant, bien inférieur à la moyenne des communes de notre strate Yvelinoise comme nationale : -22,7% par rapport à la moyenne de l'ensemble des communes en France). Notre capacité de désendettement est excellente (2,2 ans en long terme et 2,5 en dette globale).

# VIE MUNICIPALE

## EN DIRECT DU CONSEIL MUNICIPAL



2022 a été une année d'études et de constitution des dossiers de demandes de subventions par les contrats avec le Département et la Région. Nous avons réalisé 74% de notre programme d'investissement.

Ainsi les principales réalisations sont :

- Fin de la construction de la maison médicale : 1 057K €.
- Enfouissement des réseaux Chemin de la Cressonnière : 401K €.
- Achat de l'ancienne Trésorerie de Maule : 285K €
- Travaux de voirie : 143K €.
- Maîtrise d'oeuvre pour la création du parking du centre ville : 117K €.
- Maîtrise d'oeuvre pour la reconstruction de l'accueil périscolaire de l'école primaire Charcot : 72K €.
- Mise en lumière de l'église : 52K €.
- Travaux de rénovation de l'éclairage public : 48K €.
- Maîtrise d'oeuvre pour l'aménagement du parc Bernard Fourmont : 44K €.
- Étude de la modification du PLU : 30K €.
- Rénovation de classes de l'école primaire Charcot : 28K €.
- Mobilier pour les écoles : 27K €.
- Matériel et installations informatiques pour la maison médicale : 25K €.
- Acquisition réserve foncière : 20K €.
- Rénovation des façades des bâtiments publics : 20K €.

### Orientations budgétaires 2023

La deuxième partie du rapport à débattre concernait les orientations du budget 2023.

#### En fonctionnement :

- Contenir au maximum les dépenses de fonctionnement malgré l'augmentation des prix de l'énergie et l'inflation.
- Poursuivre et étendre nos efforts sur l'économie d'énergie.
- Préserver une épargne d'autofinancement suffisante pour concerver une bonne capacité à investir.

#### En investissement :

En 2023, de nombreux investissements sont programmés pour les équipements de Maule : parking du centre ville, bâtiment périscolaire Charcot, voirie chemin de la Cressonnière, parkings rue de Mareil, parc Bernard Fourmont, extension du cimetière, études pour la maison du développement durable. Ce programme d'investissement se déroulera sur les deux prochaines années. Il est à noter que pour tous ces investissements nous avons obtenu 60% de subventions en moyenne.

Le rapport sur les orientations budgétaires est disponible sur notre site [www.maule.fr](http://www.maule.fr), dans l'onglet "conseils municipaux".

### Assainissement : orientations 2023

En marge du budget de la commune ont été présenté et débattues les beaucoup plus simples orientations du budget annexe de l'assainissement pour 2023. Peuvent être mentionnées :

- Un programme de travaux modéré de 136 K€ TTC
- Un montant de la surtaxe d'assainissement ne bougeant pas à 0,43€ HT/ m<sup>3</sup> d'eau potable.
- Un endettement est en diminution depuis 2018.



# VIE MUNICIPALE

## EN DIRECT DU CONSEIL MUNICIPAL



### Échange de parcelle avec la SECOBRA

La société SECOBRA Recherches s'est rapprochée de la commune afin de proposer un échange de portions de chemins au lieu-dit Le Bois Henry. Les chemins sont utilisés au quotidien par les véhicules du personnel de la société, par les véhicules des visiteurs, par les engins agricoles de la société, ainsi que par les chauffeurs de semi-remorques en provenance de toute l'Europe qui viennent charger des semences.

La cohabitation entre l'activité de la SECOBRA avec la circulation du public n'est donc pas simple. Par ailleurs, la société dispose de chemins aménagés ayant des caractéristiques équivalentes et d'une superficie identique. Afin de permettre une meilleure sécurité des promeneurs et une utilisation simplifiée des véhicules de l'entreprise, il est proposé de réaliser un échange de portions de chemins.

Pour ce faire, le conseil municipal a défini les modalités de la mise à disposition du dossier expliquant au public les conditions de cet échange et permettant de recueillir ses observations.

Ainsi, le dossier est disponible à l'accueil de la mairie et sur le site internet de la commune, et des observations peuvent être faites depuis le 24 février et jusqu'au 24 mars. À l'issue de cette période, le bilan de la mise à disposition au public sera présenté au conseil municipal.

Sur cette base, le conseil délibérera et décidera de l'échange, éventuellement modifié pour tenir compte des avis émis sur le dossier.

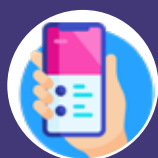


*Retrouvez toutes les délibérations adoptées dans le compte-rendu des conseils municipaux sur le site [www.maule.fr](http://www.maule.fr), rubrique "La vie municipale".*

## Retrouvez votre mairie en ligne !



Facebook :  
Maire de Maule



Application mobile :  
Maule (Android et iOS)



Site internet :  
[www.maule.fr](http://www.maule.fr)



Instagram :  
[maule\\_yvelines](https://www.instagram.com/maule_yvelines)

Inscrivez-vous à  
notre newsletter :





# VIE MUNICIPALE

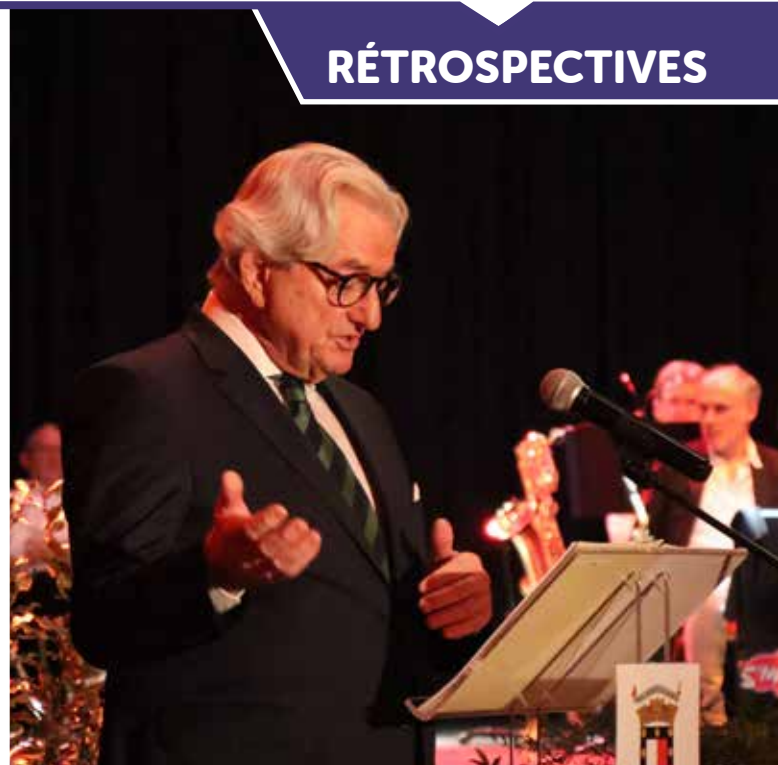
## Voeux du Maire 12 janvier

Laurent RICHARD a présenté ses voeux pour l'année 2023, avec l'ensemble des conseillers municipaux réunis autour de lui.

Il était également entouré de Gérard LARCHER, président du Sénat, Sophie PRIMAS, sénateur des Yvelines, Bruno MILLIENNE, député des Yvelines, Vincent POIRET, conseiller régional d'IDF, Pauline WINOCOUR-LEFEVRE, vice-présidente du conseil départemental des Yvelines, et de nombreux maires et élus de notre communauté de communes Gally Mauldre et de notre canton d'Aubergenville.

À noter également la remise officielle de deux chèques : l'un de la part des Cyclotouristes de la Mauldre pour le service de pédiatrie de l'hôpital de Poissy/St-Germain, l'autre de l'association de Volley-Ball pour l'association Petits Pieds en Équilibre.

## RÉTROSPECTIVES



Félicitations à Maïwenn KEREVER, présidente de l'association de Karaté, pour son titre de championne de France. Le Maire lui a remis la médaille de bronze de la jeunesse, des sports et de l'engagement associatif.



Remise du chèque de 2210€ des Cyclotouristes au service de pédiatrie de l'hôpital de Poissy/St-Germain, fonds récoltés lors de la Rando Maule 2022.

Remise du chèque de 4188€ du Volley-Ball Maulois à l'association Petits Pieds en Équilibre, fonds récoltés lors du Volley in the Dark 2022.



## Bus santé femmes à Maule le 2 février

Ce bus itinérant a pour objectif de rompre la solitude, de répondre aux problèmes personnels, de combler les insuffisances de dépistages et d'accompagner les démarches juridiques. De nombreuses femmes ont pu bénéficier de ce dispositif gratuit, aménagé pour avoir des échanges confidentiels et respectant l'anonymat de chacune lors de sa présence à Maule.





## Police municipale, la relève est assurée !

Depuis le 2 janvier 2023, vous apercevez dans les rues de Maule, habillé de son uniforme, notre nouveau policier municipal : Fabian UNKELBACH. Ce passionné de handball est arrivé en début d'année pour remplacer Yannick NICOLAS, parti à la retraite.

### Policier : un rêve de gosse

« J'ai toujours été attiré par les forces de l'ordre », nous confie Fabian. « À 15 ans, je voulais entrer dans la Marine. Mais après quelques recherches et en avoir discuté avec des professionnels, je ne retrouvais pas, dans leurs retours d'expériences, la relation et la proximité avec la population qui me tient particulièrement à coeur.

J'ai donc commencé en tant qu'ASVP (agent de surveillance de la voie publique) en 2009, puis j'ai passé le concours de police en 2012 et j'ai été engagé dans une brigade motorisée. J'y suis resté deux ans, puis j'ai bénéficié d'une mutation interne dans une brigade générale. En effet, le côté sévère du motard m'empêchait d'être proche des citoyens et de les sensibiliser plutôt que de les sanctionner et, de plus, ma vie familiale avait évolué.

### Écouter, comprendre, sensibiliser

La diversité que l'on peut avoir en brigade générale m'a conquis. Je pouvais dorénavant être au coeur des problématiques des citoyens, être à leur écoute, trouver des solutions à leurs problèmes. Je préfère comprendre et prévenir avant de réprimer.

J'ai postulé dans la commune de Maule car, d'une part j'y apprécie le cadre de vie et, d'autre part, je peux évoluer dans ma carrière en occupant un poste de responsable.

### Être présent pour les Maulois

Je tiens vraiment à ce que la population n'hésite pas à faire appel à notre équipe, qu'elle ait le réflexe de nous solliciter. Nous avons un large champ de compétences à mettre au service de la population et c'est ce qui donne du sens à notre métier. Je suis et nous sommes là pour accompagner tous les Maulois.



Notre engagement, votre sécurité

CCAS

Gendarmerie  
nationale

## Réunion d'informations pour les Seniors :

PRÉVENTION DES  
CAMBRIOLAGES, DÉMARCHAGES  
ET ARNAQUES SUR INTERNET

ANIMÉE PAR LA  
GENDARMERIE NATIONALE



**JEUDI 23 MARS 2023**

**14h00**

**SALLE DES FÊTES DE MAULE**

Informations et inscriptions jusqu'au vendredi 17 mars :

CCAS de MAULE

Par téléphone : 01.82.86.01.71

Par mail : [eloise.martin@maule.fr](mailto:eloise.martin@maule.fr)



**Venez  
Nombreux!**



Centre Communal d'Action Sociale  
(CCAS)

Éloïse MARTIN : 01 82 86 01 71



**Sylvie BIGAY**

Adjointe au Maire,  
déléguée aux affaires sociales,  
aux seniors et à la petite enfance



# VIE MUNICIPALE

CRÈCHE

## Fête de la chandeleur à la crèche !

Les enfants ont pu préparer la pâte et déguster de bonnes crêpes.

Nous avons également profité des jardins d'éveil pour faire de la peinture et d'autres activités.



février  
mois des  
gourmands



CONTACT CRÈCHE : 01 82 86 01 73

Inscriptions, accueil et renseignements tous les jours auprès de Véronique CHARRETIER et de Fabienne LINARES de 9h à 12h et de 14h à 17h.



**Sylvie BIGAY**  
Adjointe au Maire,  
déléguée aux affaires sociales,  
aux seniors et à la petite enfance





## La crèche familiale recrute des assistant(es) maternel(le)s

**VENEZ REJOINDRE NOTRE SUPER ÉQUIPE !**

**Vous avez votre agrément d'assistant(e) maternel(le) ou vous souhaitez l'obtenir ?**

Contactez-nous :

Crèche familiale de Maule : 01.82.86.01.73

Mail : [creche@maule.fr](mailto:creche@maule.fr)

### Être assistant(e) maternel(le) c'est :

#### DES COMPÉTENCES

- Être titulaire de l'agrément en qualité d'assistant(e) maternel(le) délivré par le département (PMI).
- Connaître les besoins spécifiques de l'enfant.
- Avoir le sens de l'observation, de l'organisation et des responsabilités.
- Faire preuve de discrétion et de réserve, respecter le secret professionnel.
- Savoir travailler dans le respect des familles.
- Aimer travailler en équipe.
- Être disponible.
- Faire preuve de diplomatie.

#### DES MISSIONS

- Accueillir l'enfant et sa famille à son domicile.
- Créer un lieu de vie adapté et privilégié où l'enfant puisse être écouté, respecté et où il pourra s'épanouir en toute sécurité.
- Accompagner l'enfant dans ses acquisitions et veiller à son bon développement affectif et psychomoteur.
- Participer aux temps collectifs dans les locaux de la crèche.
- Respecter le cadre de travail de la crèche familiale.

### Pourquoi choisir la crèche familiale :

#### LES AVANTAGES

- Les contrats et les inscriptions sont gérés par la crèche.
- En cas de sortie définitive d'un enfant, un nouveau contrat est proposé à l'assistante maternelle.
- Salaire garanti tous les mois, versé par le CCAS, pas de relation d'argent avec les familles.
- 5 semaines de congés payés et 1 semaine de RTT.
- 13<sup>ème</sup> mois.
- Formations proposées, journée pédagogique, analyse des pratiques.
- Tout le matériel de puériculture est fourni par la crèche.

#### LES POINTS FORTS

- Soutien et accompagnement d'une équipe de direction pluridisciplinaire (infirmière puéricultrice, EJE).
- Suivi des missions du Code de l'Action Sociale et des Familles dans un souci constant de qualité.
- Écoute, entraide.
- Gestion de l'accueil des enfants en cas d'arrêt maladie ou d'absence de l'assistant(e) maternel(le) référent(e).
- Participation aux jardins d'éveil et aux différents événements collectifs durant l'année (fêtes, spectacle, etc...).
- Travail dans la convivialité et la bonne humeur.

# VIE MUNICIPALE

## S'INFORMER

### Projet de réhabilitation des 244 logements de la Résidence Dauphine

Le bailleur social Immobilière 3F a décidé de réhabiliter son parc de logements maulois. Les travaux projetés sur les 11 bâtiments portent notamment sur (liste non exhaustive) :

- le réhaussement des acrotères en maçonnerie
- l'isolation thermique par l'extérieur (ITE) et le ravalement des façades
- le changement des menuiseries et des volets
- le doublement des garde-corps avec de la tôle
- des travaux dans les halls d'entrée (réorganisation et rafraîchissement)



Groupe ActionLogement

CUADRA  
architectes



### Réunion publique

le 17 avril 2023 à 17h30  
Salle des fêtes de Maule

Durée estimée des travaux : 24 mois.  
Exécution des travaux : 2023-2024.

# VIE ÉCONOMIQUE

## S'INFORMER



### La Mésangerie

La résidence La Mésangerie est le nouvel EHPAD de Maule (2, route de Jumeauville).

C'est un très bel établissement de Partage et Vie (Fondation reconnue d'utilité publique) de 98 lits, inauguré en décembre 2021 par Madame Bourguignon, alors ministre de l'Autonomie. Situé dans un écrin de verdure, d'une architecture soignée, l'établissement dispose de grands espaces collectifs et des salons plus intimes et chaleureux.

Il est constitué de sept unités de vie pour des accompagnements

spécifiques (unité protégée pour personnes souffrants de troubles cognitifs et unité dédiée aux personnes handicapées vieillissantes).

#### La Mésangerie recrute des collaborateurs !

Pour proposer le meilleur accompagnement à nos résidents, nous recherchons des infirmiers(ères), aide-soignants, agents cadre de vie, psychologues, psychomotriciens... Mais aussi des bénévoles.

Si vous avez plaisir à servir les personnes âgées et à intégrer une équipe engagée, rejoignez-nous !

Candidature à adresser à : [lamesangerie@fondationpartageetvie.org](mailto:lamesangerie@fondationpartageetvie.org).





## Ça déménage au Talon de Maule !

À Maule, la boutique de chaussures, le Talon de Maule, a récemment déménagé au 19 place du Général de Gaulle.

Nous sommes allées à la rencontre de Joëlle et Christelle.



Christelle et Joëlle

### Histoire du Talon de Maule

Par le passé, des boutiques de chaussures avaient déjà rencontré du succès auprès des Maulois. Joëlle a donc voulu dynamiser à nouveau cette activité : Le Talon de Maule a ouvert en novembre 2016.

Cependant, au fil du temps le manque d'espace au sein de sa boutique et notamment dans la réserve se ressent. En 2020, un établissement en centre ville se libère, celui du Coccimarket. Ce local était une véritable opportunité : c'est un bel espace, plus grand et placé au coeur de la place où il attire l'oeil.

### Satisfaire, faire plaisir, aider sont leurs objectifs

Le confort passe avant tout ! Joëlle souhaite proposer des modèles qui sortent de l'ordinaire, pour fidéliser la clientèle en privilégiant, nous confie-t-elle : « une petite touche de fun ».

Respectueuses des clients, Joëlle et Christelle les laissent venir à elles, sans s'imposer, savent les écouter et deviner leurs souhaits.

Le binôme se connaît depuis une vingtaine d'années. Elles se croisaient à la sortie de l'école de leurs enfants. Quand Joëlle a ouvert sa boutique, Christelle a repris contact, intéressée et passionnée, elle lui a proposé un coup de main de temps en temps. Aujourd'hui, elles contribuent toutes les deux au succès de ce commerce.

### Un aménagement spécifique de la boutique

Dans l'organisation de son activité, Joëlle pense pour les autres comme pour elle-même. « Il faut que ce soit facile, les clients doivent se sentir libres, qu'ils puissent évoluer dans la boutique sans forcément avoir besoin de demander de l'aide. » Par exemple, elle a instauré sur l'étiquette des chaussures, les pointures encore disponibles. Les modèles sont rangés par pointure pour obtenir une visibilité totale de ce qu'elle peut proposer à ses clients.

À l'ancienne adresse, les collections étaient essentiellement féminines. Depuis le 11 octobre, Le Talon de Maule dispose désormais d'une gamme masculine.

« Les besoins des Maulois (et des extra-muros) sont ma priorité, et leurs attentes font évoluer la boutique », nous apprend Joëlle.

Prenez le temps d'aller faire un tour sur le compte Facebook « Le Talon De Maule ». On y trouve même sa nouvelle collection printemps/été !

### Infos pratiques

Ouverture du mardi au samedi de 10h à 12h30 et de 15h30 à 19h.

Propos recueillis par Julie Boiry et Anne Lise Lebrun

## POSTES À POURVOIR

Tous les postes conviennent pour homme ou femme

Retrouvez la liste à jour sur <http://gem-emploi.org>

### Proche de Maule

- ▶ Agent service logistique
- ▶ Lingère
- ▶ Assistant chargé accueil et planning
- ▶ Opérateur cuisson autoclave
- ▶ Agent communal polyvalent
- ▶ Psychologue
- ▶ Infirmier
- ▶ Ergothérapeute

### Proche de Feucherolles

- ▶ Agent spécialisé en espaces verts stagiaire
- ▶ Animateur Centre de Loisirs
- ▶ Hôte de caisse
- ▶ Assistant de direction - Activités agricoles
- ▶ Chargé recrutement – Relations écoles
- ▶ Fromager
- ▶ Vendeur produits frais
- ▶ Jardinier Urbain - Paysagiste d'intérieur

### Proche de St-Nom-la-Bretèche

- ▶ Ouvrier du bâtiment
- ▶ Responsable voirie/assainissement
- ▶ Animateur
- ▶ Ouvrier entretien voirie/assainissement
- ▶ Vendeur en boulangerie
- ▶ Agent spécialisé en espaces verts stagiaire
- ▶ Animateur Centre de Loisirs
- ▶ Vendeur Marché aux Fleurs



## EMPLOI

## GeM-Emploi (Gally et Mauldre Emploi)

Des centaines de postes à pourvoir !

**JOB  
WIN** 2023

Le salon  
de tous les  
emplois

### Le salon de l'emploi sur votre territoire !

Si vous souhaitez



Faire évoluer votre carrière



Créer votre entreprise



Trouver un emploi, un job d'été, une formation

**Mercredi 29 mars**  
**9h-13h**

**Complexe des 2 scènes - place Henri Dunant  
MAULE**

Avec la participation de nombreuses entreprises : Renault, JC Decaux, Leroy-Merlin, Intermarché, Cultura, Krys Group, RATP, SNCF, Keolis, Abalone, CD78, Autonomy, Bilstein Group, Les Fermes de Gally, Partage et Vie, Armée de l'Air, Police Nationale, SDIS-Pompiers des Yvelines...



**CONTACT**  
**01 30 90 86 25**  
**contact@gem-emploi.org**

- sur le site internet : <http://gem-emploi.org>
- sur Facebook : GeM-Emploi
- sur Instagram : GeM Emploi
- dans votre commune sur rendez-vous



## Réduction de l'éclairage public

Depuis un an, la commune a réduit progressivement l'éclairage nocturne en réalisant des expérimentations dans certains quartiers. Le bilan positif de cette expérience, tant sur le plan écologique qu'économique, a conduit à la décision d'étendre cette extinction à l'ensemble de la commune. Nous avons, de plus, vérifié que la sécurité n'en avait pas souffert comme d'ailleurs nous l'a confirmé la Gendarmerie.

Ainsi, depuis le 20 janvier, l'éclairage public est éteint de :

- 23h à 5h30 dans tous les autres quartiers.
- 1h à 5h30 en centre ville (place Général de Gaulle et rues adjacentes).



Cette extinction a généré immédiatement des baisses de consommation allant de 21 à 47% selon les quartiers et le nombre de points lumineux concernés.

## Travaux rue du Buat

Le lycée Le Buat réalise la construction de deux bâtiments (un bâtiment d'enseignement et une micro-crèche). Pour sécuriser le chantier et éviter le passage des camions par le centre ville de Maule, la rue du Buat sera fermée entre le numéro 21 et la route de Jumeauville, du lundi au vendredi, de 7h30 à 17h30, et ce à compter du 20 février 2023 pendant environ un an.



## Enquête publique

Avis de mise à disposition du public d'un dossier présentant les modalités d'un échange de portions de chemins entre la commune de Maule et la société SECOBRA Recherches au lieu-dit Le Bois Henry.

Plus d'infos : [www.maule.fr](http://www.maule.fr)



# ACTUALITÉS JEUNESSE

## INSCRIPTIONS

### INSCRIRE SON ENFANT DANS NOS ÉCOLES

Rentrée 2023 - à partir du 4 avril

Contact : Julie SOUCHU - 01 30 90 49 00 - jsouchu@maule.fr



Ville de  
**Maule**

#### Etape pour tous les niveaux scolaires

**1** Envoyer par mail à [jsouchu@maule.fr](mailto:jsouchu@maule.fr) les **documents scannés et lisibles** suivants :

+ **objet du mail : Inscription scolaire - NOM DE FAMILLE DE L'ENFANT Prénom - Classe**

- Livret de famille: les pages parents et enfants ou acte de naissance
- Carte Nationale d'Identité d'un des deux parents
- Carnet de santé: les pages vaccins obligatoires de l'enfant (DTP, pneumocoq, ROR...)
- Justificatif de domicile: de moins de 3 mois (si hébergé: justificatif de domicile + attestation d'hébergement au nom du justificatif)
- Dernier avis d'imposition
- [Fiche sanitaire](#): téléchargeable sur [www.maule.fr](http://www.maule.fr), onglet "inscription scolaire"

#### Etapes suivantes pour les classes de Petites et Moyennes sections

**2** Réception du certificat d'inscription sur la liste scolaire + protocole inscription périscolaire

Vous recevrez aussi un dossier de l'école avec :

- Contenu du dossier
- Livret d'accueil
- Explication rentrée échelonnée
- Choix jour de rentrée pour les petites sections

**3** Mise en relation avec l'école

- Retourner **le dossier complet avant le 9 mai 2023** soit :
- par mail à [0781825k@ac-versailles.fr](mailto:0781825k@ac-versailles.fr)
- par voie postale (sous enveloppe nommée à l'adresse suivante) : École Maternelle Charcot Boulevard des Fossés 78580 Maule

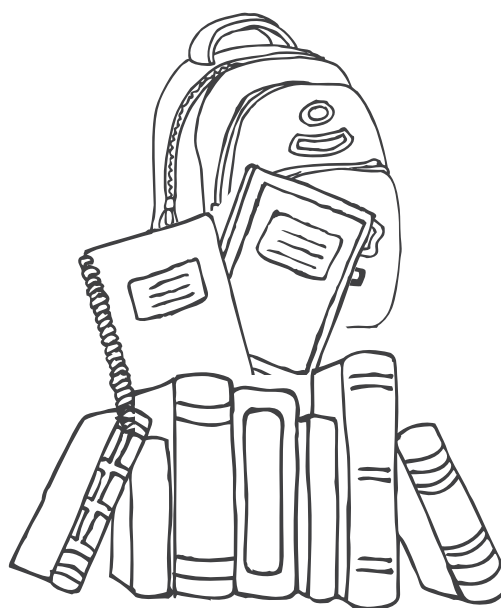
→ **Visite organisée le 11 juin 2023**

10h - 11h : réunion info (parents uniquement)

11h - 11h45 : visite avec les parents et enfants

#### Etape suivante pour les classes de CP à CM2

**2** Réception du certificat d'inscription sur la liste scolaire + protocole inscription périscolaire



#### ANNÉE SCOLAIRE 2023-2024

#### Tableau de correspondance année de naissance - niveau de classe

	MATERNELLE			ÉLÉMENTAIRE				
Né(e) en :	2020	2019	2018	2017	2016	2015	2014	2013
Classe :	Petite section	Moyenne section	Grande section	CP	CE1	CE2	CM1	CM2



## Initiations aux arts du cirque à Maule

RETOUR SUR

Au mois de janvier, les élèves ont découvert le monde du cirque, notamment à travers l'acquisition des bases d'une des activités du cirque : équilibre (rouleau, fil de fer), jonglerie (assiettes chinoises, foulards, cerceaux), acrobatie, trapèze, art clownesque. Ils ont pris conscience de l'importance du respect des règles (aussi bien en terme de sécurité physique qu'en terme de respect d'autrui) tout en développant leur habilité motrice et émotionnelle.

Ces activités leur ont permis d'observer les progrès liés à leur persévérance, de s'impliquer avec le groupe et de prendre confiance en eux en présentant leur travail aux autres lors du spectacle. Ce fut également l'occasion d'élargir leur patrimoine culturel grâce à la rencontre avec des artistes dans leur milieu.

Trois classes de l'école élémentaire Charcot ont participé à ce projet (une classe par semaine).



### Accompagnement à la parentalité

Conférence gratuite : vendredi 17 mars 2023 - de 18h à 20h  
au préau de l'école élémentaire Jean-Baptiste Charcot

Ateliers thématiques de 18h à 20h.

Sur inscription : 5€ par personne et par séance.

- Vendredi 7 avril : impact des écrans
- Mardi 18 avril : les différents profils d'apprentissage
- Vendredi 12 mai : le stress
- Vendredi 2 juin : l'alimentation et la gestion des émotions

### Parlons-en !

Venez participer à ce projet !

Ce travail est le fruit d'une collaboration entre les différents partenaires : éducation nationale, CAFY, service enfance jeunesse, professionnelle qualifiée.

### Inscriptions et renseignements :

Julie Souchu - Service Scolaire et Périscolaire de Maule : [jsouchu@maule.fr](mailto:jsouchu@maule.fr)



## S'INFORMER

### Centre de loisirs Printemps 2023



**VACANCES : Du 24 AVRIL AU 5 MAI 2023**



#### INSCRIPTIONS:

**MAULOIS : DU 13 MARS AU 9 AVRIL 2023**

**CCGM : DU 27 MARS AU 9 AVRIL 2023**



**Pour faire l'inscription de vos enfants pour les vacances :**

**Remplir la fiche sanitaire LILAS 2022-23 (si ce n'est pas déjà fait !)**  
**Envoyer un mail à l'adresse [centre-loisirs@maule.fr](mailto:centre-loisirs@maule.fr) avec les dates que vous souhaitez réserver, attendre notre confirmation par retour de mail pour être certains que votre demande a bien été prise en compte.**

**NE SUPPRIMEZ PAS VOS MAILS TANT QUE VOUS N'AVEZ PAS RECU NOTRE REPONSE**  
**Annulation sans facturation jusqu'au 9 AVRIL maximum**

**Attention vous ne pouvez réserver qu'après avoir constitué le dossier d'inscription auprès de la direction du Centre de Loisirs de Maule.**

**Tel : 01.30.90.80.79**



### JOURNÉE PORTES OUVERTES AU LYCÉE CFA LE BUAT

Samedi 25 mars 2023 de 9h à 17h

21 rue du Buat 78580 Maule

**A la recherche d'un établissement pour la rentrée ? Du CAP au BTS en passant par le Bac Pro Formations scolaires, par apprentissage et continues, découvrez un cadre pédagogique unique !**



CAP services aux personnes et vente  
Bac pro service aux personnes et animation des territoires  
Bac pro élevage canin et félin  
Bac pro conseil vente en animalerie  
BTS technico-commercial univers du jardin et animaux de compagnie  
BTS technico-commercial vins, bières et spiritueux

Nos formations



Échange avec les enseignants et formateurs



Préparation des dossiers d'inscription



Visite des nouvelles infrastructures pédagogiques



Stands dégustation et vente de produits



Animations et démonstrations des élèves



## Histoire de la bande dessinée

HISTOIRE

**Cette année, le thème du carnaval de Maule est celui de la bande dessinée.**

**La bande dessinée est un monde que nous connaissons tous plus ou moins. Mais connaissons-nous vraiment son histoire ?**

### Qui du premier ? La France ou la Suisse ?

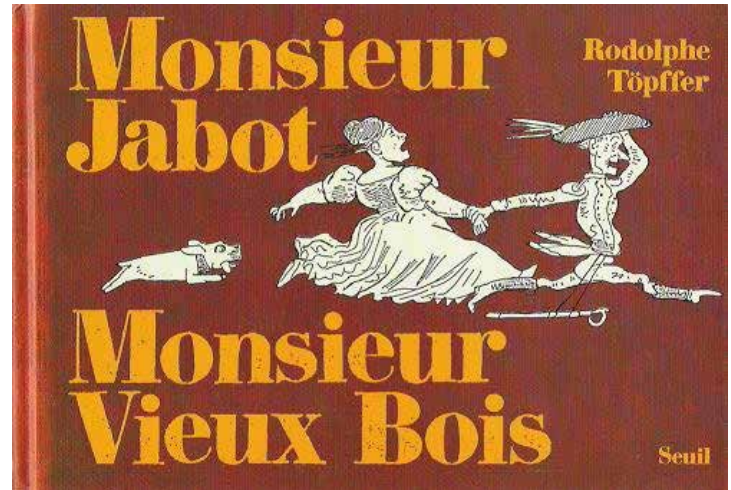
C'est à Rodolphe Töpffer, en Suisse, que nous devons l'invention de la bande dessinée avec son histoire de *Monsieur Jabot* qui inventa un procédé d'impression : l'autographie, en 1831.

En France, c'est Georges Colomb, dit Christophe, qui est l'inventeur de la bande dessinée. Se reconnaissant de l'influence de Töpffer, Christophe livre ses premières illustrations en 1887 pour le compte de Louis Hachette dans la parution de *Mon journal*. Sa plus célèbre production paraît cependant dans *Le petit Français illustré*, le journal des écoliers et des écolières, puis de *La famille Fenouillard* qui paraît jusqu'en 1893. Les maisons d'édition se le jalourent ; il sait jouer avec le cadre et maintenir le lecteur en haleine tout en glissant habilement dans un savant sarcasme. Christophe a l'esprit insoumis et on le verra même comme le prédécesseur de Gotlib !

Car, au XIX<sup>ème</sup>, la BD n'était pas destinée aux enfants comme nous pourrions le penser avec des albums que nous connaissons de notre enfance : de célèbres noms comme Caran d'Ache ou *Le chat noir* s'adressaient exclusivement aux adultes !

Néanmoins, la France de cette fin de siècle est à l'origine d'une presse spécialisée destinée à la jeunesse bourgeoise, c'est l'industrie de l'album illustré jeunesse qui amène la BD sur le terrain de l'enfance. Avec *Bécassine*, *Les pieds nickelés*, les aventures de *Sapeur Camember*, nous avons le dessin et le texte en-dessous, voici donc les premiers pas vers la bande dessinée à bulles dont nous aurons la première production en 1925 avec *Zig et Puce de Saint Ogan*.

Car la BD c'est le principe de la « ligne claire » : signifier d'une seule et même épaisseur de trait tous les éléments de l'image. C'est ce que nous retrouverons chez nos voisins belges avec le célèbre *Tintin* d'Hergé (grand admirateur de Saint Ogan) qui sera diffusé en France dans le *Coeur Vaillant*.



### La BD : un vent libertaire

Entre les années 30 et 40, des noms connus comme *Babar*, *Le journal de Mickey*, *Pif le chien*, *Lucky Luke* (d'abord belge puis en collaboration avec Goscinny) ou *Marsupilami* ; la bande dessinée tisse sa toile. Puis, nous entrons dans l'après-guerre et la loi de 1949 qui veille sur les publications jeunesse. En 1954, un psychiatre publie un article selon lequel la bande dessinée serait responsable de la montée de la délinquance juvénile. Ralentissement de la production française du fait des interdictions. Les éditeurs de tous pays décident de se regrouper contre la censure.

C'est ainsi que se crée en 1959 *Pilote*, le magazine de bande dessinée français et, ainsi, sous la houlette de Goscinny, la presse publie *Astérix*, *Achille Talon*, *Tanguy et Laverdure* ou encore *Barbe-rouge*.

Les préoccupations libertaires venues des États-Unis traversent de nouveau l'Atlantique et les Français Marcel Gotlib, Claire Bretecher et Nikita Mandryka créent *L'Écho des savanes* en 1972. Puis, trois ans plus tard, Gotlib crée *Fluide glacial*, *Métal hurlant* et les *Humanoïdes associés*.

Aujourd'hui, les territoires d'expression de la BD se sont largement ouverts sur le monde : BD côtoient romans graphiques (Riad Sattouf, Joan Sfar, Marjane Satrapi) et mangas en plus d'une production de bande dessinée qui se féminise avec les noms de Catherine Meurisse (dessinatrice pour *l'Obs*, *Marianne*, *Psychologies* magazine) ou Pénélope Bagieu (*Chroniqueuse sur Arte*, *Les culottées*).

CARNAVAL



**SAMEDI 1<sup>ER</sup>  
AVRIL**

**CARNAVAL**



**DE LA BD**

**À MAULE**

**DÉFILÉ EN MUSIQUE**

**DÉPART À 14H DE LA RÉSIDENCE DAUPHINE**

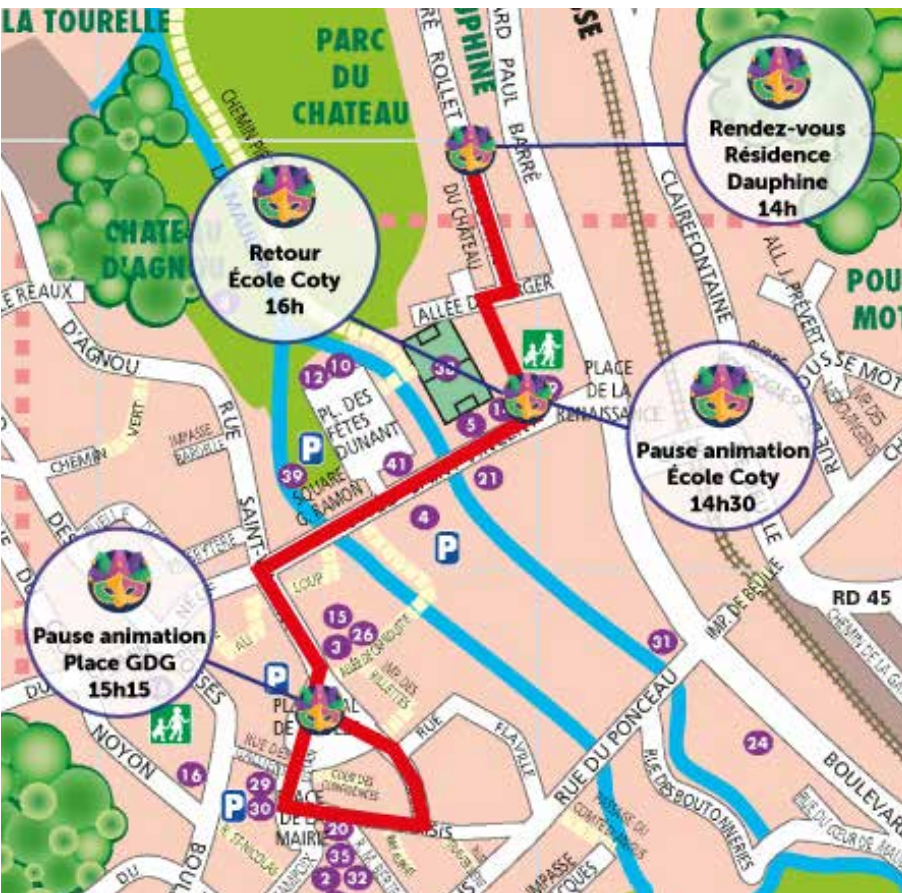
**CONCOURS  
DE COSTUMES**





## Carnaval de Maule !

Cette année, rendez-vous le samedi 1<sup>er</sup> avril à la résidence Dauphine pour un carnaval sur le thème de la bande dessinée !



### Un départ en musique !

Le défilé débutera à 14h à la résidence Dauphine. Nous nous arrêterons dans la cour de l'école René Coty pour un concours de blagues. Puis, nous repartirons direction la place du général de Gaulle où aura lieu une chenille géante. Enfin, nous reviendrons vers l'école René Coty pour le célèbre concours de costumes !

### Le concours se divisera en quatre catégories :

- les tous petits (de 2 à 6 ans)
- les enfants (de 7 à 11 ans)
- les adolescents de (12 à 17 ans)
- les adultes (à partir de 18 ans)

Deux éléments seront particulièrement appréciés par le jury : le costume fait-main et le respect du thème. Les candidats choisis par le jury ne repartiront pas les mains vides : un cadeau attendra chaque lauréat des quatre catégories.



## INSCRIPTIONS

Venez nombreux en vous inscrivant au concours :  
contact.mairie@maule.fr ou 01 30 90 49 17/12.





# DOSSIER CULTURE

## BIBLIOTHÈQUE MUNICIPALE



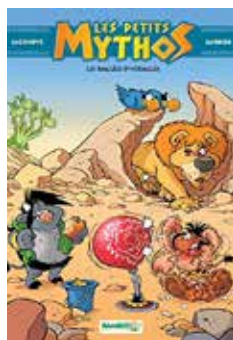
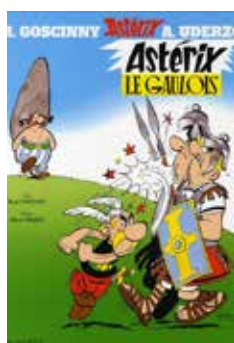
**ET, DU CÔTÉ DES 8 ANS ET PLUS,** de nouveaux mangas dont la lecture est accessible et qui évitera à nos petits curieux d'aller voir du côté des trop grands.

J'en profite pour insister de nouveau sur le contenu parfois violent de certains mangas et au respect des conseils d'âge de lecture comme déjà affiché en bibliothèque.

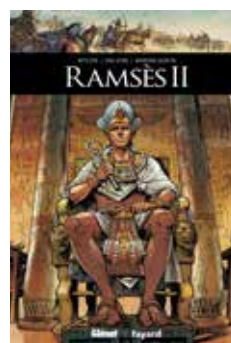
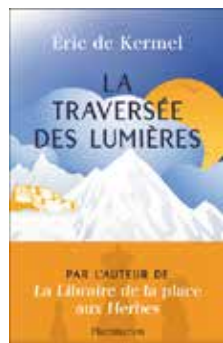
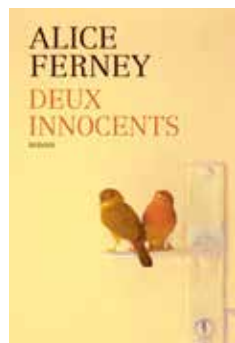
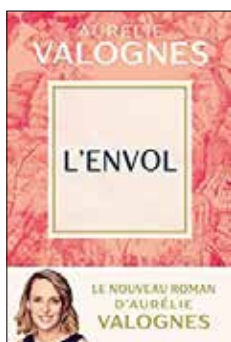
Il reste important de noter que les mangas regardés par les petits sur les écrans ne sont pas les mêmes que les mangas papier pour la simple raison que les écrans censurent.

Mais pas le papier...

**Du côté des enfants et des ados**



**Du côté des adultes**



**BIBLIOTHÈQUE MUNICIPALE :**  
24, rue Quincampoix - 78580 MAULE

**Céline RALLON**  
Responsable de la bibliothèque municipale

☎ 06.63.56.18.94

**Horaires d'ouverture de la bibliothèque :**

- lundi : 14h30 à 17h00
- mercredi : 10h30 à 12h30 et de 14h30 à 17h00
- samedi : 10h00 à 11h30 et de 14h30 à 17h00

**Tarif annuel : 10 € par personne**





### Musée Victor Aubert

## L'objet du mois :

## Ombrelle en soie et son manche en ivoire



**Ombrelle en soie et son manche en ivoire**  
*Inv. n°2012.0.95*

## Exposition : Les Maule d'Écosse et leurs descendants

Le roi Charles III descend de nos barons de Maule. Mais il existe bien d'autres descendants moins célèbres, en Angleterre, aux États-Unis et ailleurs. Plusieurs sont venus visiter Maule. C'est aussi cela que vous trouverez dans l'exposition.

**Odette COSYNS**

Chargée de mission Patrimoine et Musée  
Vice-Présidente de l'ACIME

Il arrive que l'étymologie ne donne pas la signification actuelle d'un mot lorsque son sens a évolué.

Ce n'est pas le cas pour « ombrelle ». S'il est vrai que le mot a été emprunté au XV<sup>ème</sup> siècle à l'italien « ombrella », celui-ci vient du latin « umbra ».

Or, une ombrelle sert bien à se mettre à l'ombre pour se protéger du soleil.

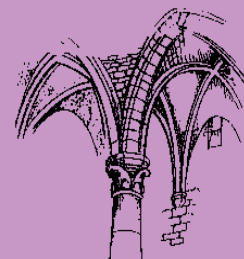
À l'origine, l'ombrella italienne était portée au-dessus de la tête du doge de Venise. Toutefois, son usage remonte à la plus haute antiquité. Elle apparaît au-dessus de la tête des pharaons. De fait, dans l'Égypte ancienne, comme en Chine ou au Japon, elle est une marque de distinction. Le roi de Birmanie s'est donné le titre « Seigneur des vingtquatre ombrelles », ombrelles de soie blanche qu'il est seul à pouvoir utiliser.

Mais revenons à l'ombrelle conservée au musée. Datant du XIX<sup>ème</sup> siècle, elle est constituée de soie marron et chaque extrémité de baleine se termine par un capuchon en ivoire. Le plus remarquable est son manche, en ivoire aussi, finement sculpté. Une telle ombrelle constituait un élément de coquetterie. Toutefois, le côté pratique n'était pas oublié puisque le manche pouvait se plier. Par beau temps, il était important de l'avoir sous la main pour garder un teint pâle, indice de catégorie sociale par rapport à celles qui travaillaient dans les champs, surtout si l'on se promenait en bord de mer. Autre temps, autres moeurs !



En raison de travaux de rénovation, le musée est provisoirement fermé. La réouverture partielle est prévue le mercredi 15 mars. Ouverture du musée de 14h30 à 18h les mercredis et le samedi 1<sup>er</sup> et dimanche 2 avril.

Pour plus d'informations, rendez-vous sur :  
<http://museeaubertmaule.free.fr> ou 01.30.90.61.49



visitez le site du  
Musée

# VIE CITOYENNE

INITIATIVE CITOYENNE

Appel à projets 2023

Les projets des habitants  
prennent vie grâce à



## L'INITIATIVE CITOYENNE



Une idée citoyenne



Une réflexion collégiale



Un projet dans l'intérêt de tous !

Pour présenter votre idée, votre projet :

Messagerie : [initiativecitoyenne@maule.fr](mailto:initiativecitoyenne@maule.fr)

Facebook : Maule Initiative citoyenne



**Olivier LEPRÊTRE**

1<sup>er</sup> adjoint au Maire,  
délégué à l'initiative citoyenne,  
à l'emploi et au transport



# Nom d'un chien, ramassez !



Sur l'ensemble de l'espace public : y compris  
massifs, pelouses des parcs et résidences

Déjection  
canine non  
ramassée =

**135€  
d'amende**

**Ayons CHACUN  
les bons reflexes  
pour respecter  
le cadre de vie  
de TOUS !**



Depuis le 11 décembre 2020, le nouvel art. R.634-2 du code pénal modifie les sanctions liées à ce type d'infraction, tout comme le dépôt d'un sac d'ordures hors emplacements, le jet d'un mégot ou d'un masque, le fait de cracher, d'uriner... Jusque-là passible d'une contravention de 3<sup>ème</sup> classe à 68€, il s'agit désormais d'une contravention de 4<sup>ème</sup> classe punie d'une amende forfaitaire de 135€ (règlement du PV dans un délai de 45 jours ou 60 jours par Internet). Elle peut être majorée à 375€ si dépassement des délais de règlement.

## PRÉSERVER



### Le réveil de la pyrale, c'est maintenant !

La pyrale peut faire de véritables ravages dans vos buis. Avec les premières chaleurs de mars et après avoir passé l'hiver dans leurs cocons, les jeunes chenilles s'activent et commencent à dévorer les feuilles de cet arbuste.

#### Observez vos buis !

Si vous remarquez de jeunes chenilles, il est encore temps de traiter car une intervention précoce sur la première génération permet une bonne maîtrise des générations suivantes et évite parfois les traitements ultérieurs.

#### Quels sont les moyens de lutte ?

La lutte la plus efficace contre les chenilles consiste à appliquer par pulvérisation une préparation à base de *Bacillus thuringiensis kurstaki* (commercialisée en jardinerie).

Pour ceux qui ne souhaitent pas traiter, vous pouvez ramasser sans risques les chenilles à la main ou « nettoyer » vos buis avec un jet sous pression.

Vous pouvez aussi piéger les papillons adultes avec des pièges à phéromones. Le vol de la première génération a lieu fin mai-début juin. Ce piégeage permet de limiter la reproduction mais surtout de programmer un éventuel traitement environ dix jours après le dernier vol.

Toutes les mésanges consomment la pyrale du buis. La pose de nichoirs facilite la nidification des mésanges sur les sites touchés.

Attention, ne pas mettre de buis infectés au compost, le mieux est de les mettre avec les déchets ménagers.

**Il est important d'agir contre la pyrale du buis afin de limiter son expansion, mais de manière à respecter l'environnement. En favorisant la biodiversité dans votre jardin, vous favorisez l'émergence de prédateurs naturels de la pyrale.**

## Opération : "Donnons une seconde vie à nos sapins de Noël"

*Merci à tous pour votre participation !*

Les sapins collectés ont été broyés et répartis comme paillage dans les différents espaces verts de la ville.







## Attention aux chenilles processionnaires du pin !

Les poils de ces chenilles présentent des propriétés urticantes et peuvent être à l'origine d'atteintes cutanées, oculaires, respiratoires et allergiques chez les personnes exposées. Ces effets sur la santé n'impliquent pas nécessairement un contact direct avec les insectes : les poils peuvent rester présents à proximité des nids et être urticants, même quand les chenilles ne sont plus présentes. Le danger augmente au fur et à mesure du développement des chenilles, la période la plus à risque étant lors des processions, en début d'année.

### Les premières mesures de prévention consistent à limiter l'exposition à ces poils microscopiques :

- Éviter de rester près des arbres colonisés, ne pas toucher les chenilles, ni les cocons.
- Ne pas laisser les enfants jouer à proximité d'un arbre atteint et les munir de vêtements à longues manches, de pantalons.
- Éviter de faire sécher du linge sous les arbres contenant encore des nids.
- Ne pas utiliser de linge (serviette, vêtement) qui a été posé au sol et veiller au rangement du linge à l'abri des contaminations.
- Arroser soigneusement les zones concernées afin de faire disparaître dans le sol les poils urticants.
- Ne pas se frotter les yeux en cas d'exposition.

En cas d'exposition ou de doute, prendre une douche et changer de vêtements. En cas d'irritation cutanée, oculaire ou de troubles respiratoires (notamment chez les personnes allergiques et/ou asthmatiques), consulter rapidement un médecin ou un pharmacien. En cas d'urgence, appeler le 15.

Vos animaux sont également sensibles aux poils des chenilles et peuvent être gravement touchés. Éloignez-les des zones colonisées.

### Lutter contre les chenilles processionnaires du pin

#### La pose d'éco-pièges

C'est une lutte simple, écologique et permanente. Un collier fixé sur le tronc des pins contaminés guide les chenilles dans un sac, ce qui évite qu'elle descendent au sol, limitant les contacts et les risques sanitaires. Protégez-vous pour manipuler le piège et le sac. Détruisez le sac par le feu dans un incinérateur.

#### L'échenillage

Cela consiste à détruire les cocons de chenilles, par la coupe des branches, en hiver. Le principe est de couper les branches où sont installées les cocons et de procéder à leur destruction par le feu, de façon sécurisée dans incinérateur.

#### Prédateurs naturels

Favoriser l'installation de mésanges par la pose de nichoirs.

Sources : fédération départementale de Défense contre les Organismes Nuisibles de la Manche (FDGDON 50)

## Collecte des déchets verts

À partir du 3 avril, la collecte des déchets verts reprendra tous les lundis après-midi.  
Plus d'informations sur : [www.maule.fr](http://www.maule.fr)



# VIE ASSOCIATIVE

## PARTAGER

**SOIREE DANSANTE**  
**SAMEDI 18 MARS 2023**  
**30ème Gala du CMDAS**  
de 20h30 à 2h

Animée par  
**Johan Morgan**  
Orchestra

Danse  
Orientale  
avec  
Laura

**SHOW**  
Danse Latines  
avec  
Regina et Jason

**SALLE DES FETES DE MAULE**  
Entrée sur réservation : 23 €  
[jacques.corbeau@wanadoo.fr](mailto:jacques.corbeau@wanadoo.fr)  
**01 30 90 76 81 - 06 44 71 38 45**

**STAGE POUR FEMMES**  
**SELF-DÉFENSE**

**20 €**  
(PAR SÉANCE)  
ASSURANCE  
COMPRIS

**OUVERT À TOUTES \***

**SAMEDI 22 AVRIL &  
SAMEDI 13 MAI 2023**  
DE 10H30 À 12H30

STAGES ORGANISÉS PAR LE JUDO CLUB MAULOIS &  
MULTISPORT ET DISPENSÉS PAR UN PROFESSEUR DE  
JUDO JUJITSU 4 ÈME DAN

GYMNASSE CHARPENTIER  
CHEMIN DU RADET, 78580 MAULE

Informations et inscriptions à :  
[communication@judoclubmaulois.fr](mailto:communication@judoclubmaulois.fr)  
\*à partir de 16 ans - le nombre de places est limité à 25 personnes

## Actions pour le savoir



L'association ACTIONS POUR LE SAVOIR accueille des enfants du cycle élémentaire et des collégiens pour les accompagner dans leurs apprentissages scolaires d'une part, et des auditeurs pour des séances d'alphabétisation d'autre part.

L'association recherche des bénévoles pour accompagner dans leurs acquisitions des enfants du cycle élémentaire, des collégiens, et des auditeurs de l'alphabétisation.

### Personnes à contacter :

Nadine MORISSON - 01 30 90 87 49  
Jacques ERARD - 01 30 90 60 61

Comité de Jumelage de Maule  
et de la Vallée de la Mauldre

SOIRÉE DANSES ÉCOSSAISES

**samedi 18 mars 20h00**

A la salle polyvalente de Mareil sur Mauldre  
4 bis, rue Christian Pouillard (RD 307, sous le  
magasin InterMarché)

Danses animées par le groupe :

**"The Heather group de Bézu St Eloi"**

Apporter un dessert que nous  
partagerons.

Bar payant : vin, cidre, champagne...  
Café & thé offerts.

Réservation obligatoire auprès de Michel CONTEY :

06 10 10 66 90  
[michel.contey@wanadoo.fr](mailto:michel.contey@wanadoo.fr)

Plus d'informations sur notre site Internet <https://cjmvm.fr/>



# VIE ASSOCIATIVE

## L'Acime vous invite...

**Dimanche 26 mars**

### La Mauldre et les Maulois

La Mauldre existait avant les Maulois, mais ceux-ci en ont bien souvent modelé le cours et encore récemment. C'est ce que l'ACIME vous fera découvrir pendant sa traditionnelle promenade de printemps..

Départ : 15h devant la salle des Fêtes de Maule.  
Ouvert à tous - Participation gratuite  
Inscription obligatoire avant le 20/03 : 06 72 32 03 34  
ou [asso.acime@laposte.net](mailto:asso.acime@laposte.net)



**PARTAGER**



[www.acime.free.fr](http://www.acime.free.fr)

## L'Acime publie...

« Les Cahiers de l'ACIME », une nouvelle publication de l'ACIME.

Vous y trouverez des sujets divers, des petites histoires... Le premier s'intitule « Promenade dans Maule ». Livret en main, tout au long du parcours proposé, vous trouverez huit étapes qui seront l'occasion d'évoquer l'histoire ancienne mais aussi celle d'aujourd'hui. Un livret facile à emporter, à lire et à regarder, photos anciennes et d'aujourd'hui.

36 pages - 5€

En vente auprès de l'ACIME et chez « Thé l'artiste », ainsi qu'à l'occasion de la promenade du 26 mars.

Le Théâtre du Gothique vous présente une comédie de Jean-Michel PIROT

## NOS NUITS D'AMOUR LAISSENT DES SOUVENIRS

Salle du Cèdre  
**BAZEMONT**  
Saison 2023

Vendredi	17 et 24 mars	20h30
Samedi	18 et 25 mars	20h30
Dimanche	19 et 26 mars	16h

Tarifs : 13€/5€ (-18 ans et étudiants)

Réservations :  
[www.bazemontgothique.fr](http://www.bazemontgothique.fr) - [spectacles.gothique@gmail.com](mailto:spectacles.gothique@gmail.com)  
ou répondeur : 01 34 75 15 64

## Concert Loco Cello : carton plein !

Organisé par RITMY (Rencontres Intercommunales pour la Musique en Yvelines), en partenariat avec l'Acime, ce concert a eu lieu le dimanche 22 janvier 2023 et a rencontré un franc succès. Un grand moment pour les 33<sup>èmes</sup> saisons musicales de RITMY !



## PORTRAIT

## L'équilibre entre la rigueur et la passion

Nous avons la chance, à Maule, de pouvoir rencontrer des personnes passionnantes et passionnées. Maïwenn KÉRÉVER est, à notre avis, l'une d'entre elles. Je suis allée à la rencontre de cette jeune femme, à la fois présidente de l'association de karaté et championne de France depuis mai 2022.

### Sur un coup de tête

Discrète, humble et sereine. Ce sont les adjectifs qui me viennent en tête quand nous commençons à discuter. Maïwenn est data analyste. Un métier très cérébral donc. Comment en arrive-t-on à devenir une athlète passionnée de sports de combat et même de sport tout court ?

« J'ai toujours fait beaucoup de sport, même durant mes études supérieures. À mon sens, pratiquer une activité physique participe à mieux réussir. Des enquêtes démontrent bien que notre concentration s'améliore si l'on s'organise des temps de pause.

J'ai débuté le karaté sur un coup de tête, au lycée. J'ai tout de suite été attirée par la rigueur de cette discipline en entraînement puis, le challenge et la stimulation de la compétition. »

### Savoir dépasser ses craintes

« Pratiquer le karaté en compétition, c'est se retrouver seul, face à son adversaire, entouré de quatre arbitres et d'un arbitre central. C'est très impressionnant et à la fois très stimulant. Le but est de marquer le premier. C'est un challenge que l'on retrouve moins en entraînement. »

Je rebondis sur le terme « entraînement », quel programme a-t-elle poursuivi pour atteindre le graal ?

« Depuis longtemps, je fais du karaté en compétition. Notre club n'est pas focalisé uniquement sur cette pratique alors je travaillais moi-même de mon côté. » En ce qui concerne son état d'esprit ? Maïwenn nous sourit. « Je n'avais aucune pression, surtout avec le COVID qui avait coupé court à un entraînement régulier. Je suis arrivée détendue et sans attente particulière. »

C'est peut-être ça le secret.



### Médaillée d'or et médaillée de bronze de la jeunesse, des sports et de l'engagement associatif

Son professeur, Rémy MICHEL, a proposé sa candidature pour l'obtention de la médaille de bronze de la jeunesse, des sports et de l'engagement associatif. La candidature a été acceptée lors de la promotion du 14 juillet 2022. Cette médaille est destinée à récompenser les personnes s'étant distinguées au service de la jeunesse, des sports et de la vie associative.

En effet c'est à seulement 20 ans que Maïwenn prend la présidence du club.

« Sans cela, il aurait sûrement fermé ses portes. J'étais déjà trésorière donc je connaissais le fonctionnement du club. Mais les responsabilités ne sont pas simples à prendre, surtout lorsque l'on est encore en études. Heureusement, j'ai été bien épaulée. »

Et avec succès ! Des années plus tard, le club est toujours là avec un nombre d'adhérents stable et de nombreuses animations comme des sorties à la mer avec un programme de karaté sur la plage et de kung-fu.

« La philosophie du club est de se faire plaisir en pratiquant le karaté. Nos jeunes adhérents auront le temps de performer plus tard lorsqu'ils seront grands. Nous ne les poussons pas à la compétition, chez nous, c'est plus la cerise sur le gâteau. »

C'est sur ces jolies paroles, à méditer, que nous quittons notre championne de karaté.



## Jeux Maulois, à vos baskets pour le 2 juillet !

**On va bouger, on va s'encourager et on va s'amuser !  
Partager, se challenger, découvrir... Les raisons ne manquent pas pour participer aux jeux maulois. Petit point sur son organisation !**

### **Le matin : relever le challenge des handisports !**

Chaque club vous proposera une série d'ateliers ludiques pour vous essayer à l'activité sportive de votre choix mais aussi à l'handisport !

Un sacré challenge ! Franck Merlet, président du club de volley partage son expérience en ce qui concerne le volley-ball assis.

"Pour nous, sportifs, c'est tout une expérience ! Nous devons réapprendre à jouer ! Je recommande à tous d'essayer au moins une fois !"

Le foot et le basket proposeront une version "à l'aveugle" de leur sport.

Parmi les activités vous pourrez également réaliser du foot-golf ou du tir de précision au basket et vous initiez au tennis !

Le club de judo vous proposera des démonstrations tout au long de la journée.

Plus d'informations à venir dans le prochain Maule Contacts et sur notre site internet : [www.maule.fr](http://www.maule.fr)



### **L'après-midi : place à la compétition multi-sports !**

Lors de votre inscription, votre équipe devra participer à toutes les épreuves suivantes :

- foot
- basket
- athlétisme
- volley-ball
- tennis en double

et de gagner des points selon votre classement dans chaque match ! Chaque épreuve durera entre 10 et 15 minutes (sauf relais athlétisme.)

Chaque équipe devra contenir entre 6 à 8 personnes, être mixte et pourra comporter des enfants et des adultes. Tout mineur doit être accompagné d'un représentant légal.

### **Vous vous sentez prêt à relever le défi ?**

**Deux solutions pour s'inscrire sur notre site [www.maule.fr](http://www.maule.fr) :**

- Soit en individuel, et vous serez intégré à une équipe au hasard.
- Soit vous avez déjà une tribu prête à participer, dans ce cas, n'oubliez pas de bien écrire le nom de votre équipe pour chaque inscription.

Tarifs : Adultes (à partir de 16 ans) : 5 euros – Enfants : 3 euros (à partir de 10 ans).

## MERCI AUX ASSOCIATIONS PARTICIPANTES DÉJÀ ENGAGÉES DANS CETTE JOURNÉE :



Judo Club  
Maulois



Volley-Ball  
Maulois



Maule Blacks



USM  
Basket Ball



USM  
Football



Tennis Club  
de Maule

# Top départ pour le projet VÉLOSUR CTM !

### INAUGURATION DU LOCAL :

samedi 1<sup>er</sup> avril  
à partir de 13h30




Le 19 novembre 2021, la Région a validé notre projet des Cyclo-Touristes de la Mauldre, nommé VÉLOSUR CTM, et nous a octroyé un financement pour le mettre en place.


En mars 2022, il y a un an, nous avons signé une convention avec la Région pour ce « projet participatif écologique ».

En mars 2023, nous allons ouvrir cette aide gratuite d'apprentissage de la sécurisation de vos déplacements à vélo. Notre objectif est double :

- Vous apprendre à vous assurer que les éléments de sécurité sont fonctionnels et à vous dépanner seul sur le bord de la route.
- Vous proposer de faire quelques balades à vélo avec notre club, après que nous vous ayons donné les principales consignes de sécurité pour ces déplacements.

### Comment allons-nous fonctionner ?

 **Le lieu** : place Henri Dunant, à côté de la maison médicale. Nous disposons d'un petit local que nous avons réhabilité, un panneau VÉLOSUR CTM y est visible.

 **Un site internet** : <http://ctm-maule.fr>. Il vous permettra de prendre contact avec nous pour un examen de votre vélo et :

- soit de le remettre en état ensemble immédiatement,
- soit de trouver une date vous permettant, après achat des fournitures nécessaires, de le remettre en état (patins de freins, câbles, guidoline, pneu...).

Une fois votre vélo « amélioré », vous pourrez venir rouler avec nous un samedi (rendez-vous à 14h devant le local VÉLOSUR CTM). Nous adapterons nos

parcours à vos possibilités et nous pourrons même partager des biscuits et un jus de pommes au retour !

### Quels sont les prérequis ?



Venir avec un vélo propre afin de gagner du temps sur la réparation éventuelle.



Porter un casque, des gants, disposer d'un bidon d'eau et d'un petit quelque chose à manger, porter des vêtements de couleur claire. Nous pouvons vous prêter un gilet jaune réfléchissant ou un baudrier réfléchissant pour vos déplacements avec nous.



Remplir un petit formulaire avec vos coordonnées avant le départ.



Ne pas oublier votre bonne humeur !

Pour information, nous disposons d'une assurance pour trois sorties pour des personnes adultes non licenciées. Elle permet de vous couvrir au cas où vous seriez responsable d'une chute en groupe. Cette aide fait partie du Plan Climat-Air-Énergie Territorial de notre intercommunalité, dans son axe de diminution des gaz à effet de serre et d'amélioration de la santé par l'activité physique.

**Alors à bientôt ! Les 50 membres du CTM, dont 20% de féminines, vous attendent pour vous faire découvrir les joies du vélo !**

**Jean-Christophe SÉGUIER**

Président du CTM



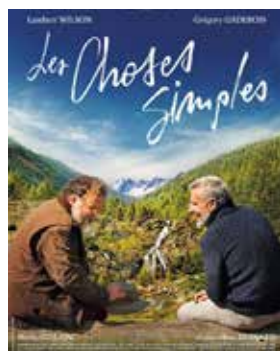
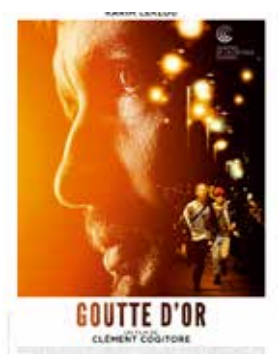
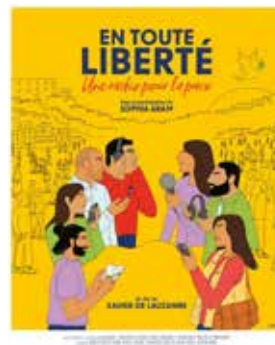


# CC GALLY MAULDRE



Consultez le programme du cinéma sur :  
<http://www.cinema-les2scenes.com>

## VOTRE CINÉMA



Avant-première  
 le 12/03 à 14h



**Cinéma intercommunal**  
**«Les 2 Scènes»**  
 Place Henri Dunant  
 78580 Maule  
 Tél.: 01 34 75 08 98  
[cinema@maule.fr](mailto:cinema@maule.fr)

### Maule prête à affronter le dérèglement climatique ?

#### Ce que les propriétaires peuvent faire sur le morceau de planète qui leur est imparti

Chaque portion de béton nu accumule la chaleur le jour, et fait office de radiateur la nuit, ce qui favorise les canicules. Des kilomètres de clôtures sur rue sont exposés au soleil. Si vos murets de clôtures sont en bon état, plantez à leur pied des lierres ou des ampélopsis qui leur éviteront de capter la chaleur.

Si votre sol est argileux ou mixte, faites retirer goudrons et surfaces bétonnées opaques sur votre terrain. Préférez les pas japonais et de petits espaces terrasse à lattes sur lambourdes, qui laissent passer l'eau de pluie. En effet, les argiles sont "vivants". Nos maisons ont été construites en fonction de leur plasticité constante (ni trop humides, ni trop secs). S'ils se dessèchent et se réhydratent brutalement, par exemple lors d'un orage, ces mouvements peuvent provoquer des fissures sur les murs et jusqu'aux fondations.

Si des fissures apparaissent sur vos maisons, adressez-vous, avant toute autre démarche, à un expert indépendant de votre assurance. Cet expert doit s'y connaître en construction, en assurance... Juridiquement, vérifiez qu'il a totalement intégré les données de la toute dernière ordonnance du 8 février 2023 sur le sujet. C'est lui qui négociera avec votre assurance.

Pour éviter ce problème de retrait-gonflement des argiles, vous pouvez récupérer l'eau de ruissellement en créant des baissières plantées de typhas, de phragmites, d'épiaires... qui maintiendront la fraîcheur et permettront à l'eau de s'infiltrer lentement dans votre sol en le gardant suffisamment humide.

Ne laissez jamais le sol nu. Plantez pour ombrer. Un verger ou une forêt fruitière vous seront très utiles quand les prix des denrées alimentaires vont s'envoler à cause des conditions climatiques extrêmes.

Pour 4 personnes, prévoir une surface de potager/verger d'environ 1000 m<sup>2</sup> minimum hors construction.

Liste Santé Environnement

**Aline READ**

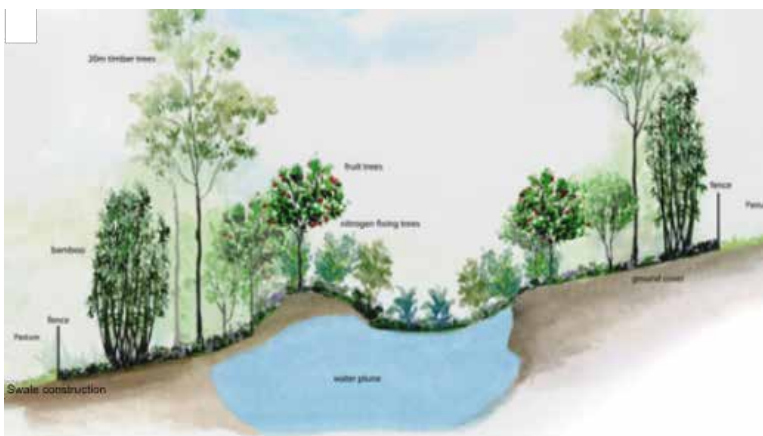
Conseillère municipale

Pour la liste Santé Environnement

#### Ce que la commune peut faire sur le territoire dont elle est responsable

N'imitons pas les communes avoisinantes qui imperméabilisent leurs sols "à tout va" par des ajouts continus de nouvelles constructions. Les nouveaux bâtiments font grimper la température globale des quartiers... et les deux voitures minimum par logement supplémentaire amplifient la pollution de l'air.

NB : certes, la loi ALUR a interdit aux PLU d'imposer une superficie minimale aux terrains constructibles. Mais le coefficient d'emprise au sol (CES) peut imposer une surface non construite sur les parcelles (par ex. par zone, par nature de sol...) dans le but de compenser le réchauffement apporté par la nouvelle construction, d'avoir une surface de terrain suffisante pour absorber toute l'eau de pluie, de permettre aux futurs habitants de cultiver de quoi se nourrir, etc. C'est juste une question de volonté politique.



Une baissière permet à l'eau de pluie de s'infiltrer lentement sur les terrains. Elle retient l'eau sur les versants et limite les inondations en fond de vallée.



**William Falchetto**

Conseiller municipal

Pour la liste Génération Citoyennes



# Le PCAET, Plan Climat-Air-Énergie Territorial a été voté par Gally Mauldre

Depuis plus de deux ans, de nombreuses réunions (souvent ouvertes au public) ont permis de réaliser un bilan de notre situation énergétique en terme de production de gaz à effets de serre (GES) et de pollution plus générale. Ces concertations ont également déterminé des actions nous invitant à être en conformité par rapport aux objectifs nationaux et régionaux concernant la diminution de notre impact sur le climat et sur les pollutions de l'air et de l'eau.

Voici un petit résumé de ce PCAET qui vient d'être validé par la Préfecture des Yvelines et voté à la grande majorité par les membres du conseil communautaire de la CCGM.

Dans notre intercommunalité Gally Mauldre, notre consommation énergétique est de 22 MWh par habitant soit un équivalent de 6 litres de pétrole par habitant et par jour ! Cette dépense énergétique est essentiellement en rapport avec nos déplacements et nos habitations. Nous avons effectivement très peu d'industries dans notre interco (contrairement à d'autres territoires). Ces dépenses énergétiques sont dues à l'utilisation de produits d'origines fossiles pour 70% (essence, gaz), l'électricité représentant 20% des dépenses énergétiques.

Pour essayer d'atteindre les 30% de réduction de GES en 2030 et la neutralité carbone en 2050, nous devons modifier nos habitudes, nos consommations. Si nous diminuons grandement l'utilisation des énergies fossiles, nous améliorerons aussi la qualité de l'air.

Sept objectifs ont été retenus :

## 1. Un habitat rénové et un urbanisme qui préserve les sols

La rénovation et l'isolation de l'habitat, en particulier de ce que l'on appelle les « passoires thermiques », et la densification des habitats dans nos villages pour épargner les terres agricoles et limiter les pertes en énergie.

## 2. Une mobilité active et une intermodalité fortement développées

Afin de réduire l'impact des déplacements utilisant les énergies fossiles, il faudra améliorer l'utilisation et la coordination de la marche à pied, du vélo, du train, des transports collectifs...

## 3. Une agriculture qui poursuit sa transition écologique et un patrimoine naturel préservé

La préservation de notre environnement agricole permettant l'orientation vers des approvisionnements locaux, l'arrêt de l'utilisation de certains pesticides ou certains engrais afin de protéger l'air et l'eau que nous consommons.

## 4. Une culture commune et la mobilisation de tous les acteurs

Afin que les actions soient efficaces, il faut un effet de masse et non des actions éparses. Il est donc acté de former, informer et aider tous les citoyens à tout âges.

## 5. Des collectivités exemplaires

Condition essentielle à l'atteinte des objectifs : l'exemplarité de nos 11 communes est indispensable à la diffusion de cet engagement.

## 6. Une économie locale renforcée par le développement de filières et la consommation de produits locaux.

La consommation des produits locaux va ainsi diminuer l'impact énergétique lié aux approvisionnements (camions, avions, bateaux) et développer le commerce local.

## 7. Une production d'énergie renouvelable maîtrisée et modérée

Tous les moyens de production d'énergie non fossile doivent être envisagés et étudiés afin de réduire la production de GES : solaire, géothermie, photovoltaïque, méthanisateur.

Pour mieux comprendre et avoir une grande exhaustivité de ce plan intercommunal, je vous invite à le consulter sur le site de Gally Mauldre.



**Jean-Christophe SÉQUIER**

Adjoint au Maire,  
délégué à l'environnement, au sport, à la santé et au handicap

# INFORMATIONS PRATIQUES

## VOTRE MAIRIE



### Ouverture

Du lundi au vendredi de 9h à 12h  
et de 14h à 17h.

Samedi de 9h à 12h

☎ 01 30 90 49 00

Fax. 01 30 90 96 48

www.maule.fr

contact.mairie@maule.fr

### Les services de la mairie

Affaires générales	☎	01 30 90 49 18
Urbanisme	☎	01 30 90 49 09
Scolaire	☎	01 30 90 49 00
Guichet unique	☎	01 30 90 49 03
Communication	☎	01 30 90 49 12
	☎	01 30 90 49 17
Services Techniques	☎	01 30 90 49 06
	☎	01 30 90 41 64

### C.C.A.S

(Centre communal d'action sociale)

#### Ouverture :

Du lundi au vendredi de 9h à 12h.

Sur rendez-vous le mardi de 14h à 17h.

Permanence téléphonique les après-midi.

☎ 01 82 86 01 71

ccas@maule.fr

### CRÈCHE FAMILIALE

Accueil et renseignements à la Maison Pierre  
PECKER tous les jours

de 9h à 12h et de 14h à 17h

☎ 01 82 86 01 73

creche@maule.fr

### PERMANENCES

Le Maire reçoit tous les jours sur rendez-vous.

Secrétariat du Maire : ☎ 01 30 90 41 63

Adjoints de permanence le samedi matin  
(sur RDV) de 9h à 12h30

38

## À NOTER

### CHANGEMENT D'HEURE

Dans la nuit du samedi 25 au dimanche 26 mars 2023,  
nous passerons à l'heure d'été. Pensez à avancer vos  
réveils : à 2h00 du matin, il sera 3h00 !



### HORAIRES DES MESSES

MARS		Samedi soir 18h00		Dimanche 18h30	18h00
D. CAREME 2	4/3	Thiverval	5/3	Maule	Beynes
D. CAREME 3	11/3	Aulnay/Mauldre	12/3	Maule	Beynes
D. CAREME 4	18/3	Bazemont	19/3	Maule	Beynes
D. CAREME 5	25/3	Montainville	26/3	Maule	Beynes
AVRIL		Samedi soir 18h30		Dimanche 10h30	18h30
D. RAMEAUX	1/04	Mareil/Mauldre	2/04	Maule	Beynes
SEMAINE SAINTE					
JEUDI SAINT	6/04	19h15 Beynes			
VENDREDI SAINT	7/04	20h00 Mareil/Mauldre			
PÂQUES	8/04	21h30 Maule	9/04	Maule	Beynes
DIVINE MISERICORDE	15/04	Thiverval	16/04	Maule	Beynes
3 <sup>ème</sup> D. PÂQUES	22/04	Aulnay/Mauldre	23/04	Maule	Beynes
4 <sup>ème</sup> D. PÂQUES	29/04	Bazemont	30/04	Maule	Beynes

### OBJETS TROUVÉS

Vous avez perdu un  
objet à Maule ?

Il se trouve peut-être  
en mairie ! Venez vous  
renseigner auprès de  
l'accueil de la mairie.







*Au coeur  
de vos projets*

Syndic d'immeubles  
Ventes Transactions  
Gestion locative  
Estimations de valeurs gratuites

FCI PARIS  
53 AV. MOZART  
75016 PARIS  
01 40 50 20 20

**FCI MAULE**  
**2 PL. DE LA MAIRIE . 78580 MAULE**  
**01 34 75 08 08**  
**www.fcimmo.fr**

FCI HOUDAN  
17 GRANDE RUE  
78550 HOUDAN  
01 78 90 51 51

*Pompes funèbres et Marbrerie*

*Alain Padel*

*- Depuis 1830 -*

**Permanences  
téléphoniques  
7j/7 et 24h/24**



Organisation complète  
des obsèques  
Chambre funéraire  
Inhumation  
Crémation  
Transport de corps  
Contrats obsèques  
Construction de caveaux  
Monuments funéraires

**1 bis, rue du Ponceau**  
**78580 MAULE**

**01 30 90 88 67**  
**06 80 63 66 94**



Yvelines  
Le Département



# JOB WIN 2023

Le salon  
de tous les  
emplois

**Mercredi 29 mars - 9h/13h**  
**Complexe des 2 scènes**  
**place Henri Dunant - Maule**



Faire évoluer votre carrière



Créer votre entreprise



Trouver un emploi, un stage, une alternance, un job d'été,  
une formation

**AVEC**

Intercommunalités de Gally Mauldre, Grand Paris Seine et Oise, Buffalo Grill, JC Decaux, Renault, Leroy-Merlin, Intermarché, Cultura, Krys Group, Keolis, Enedis, Zoo de Thoiry, RATP, Secobra Recherches, SNCF, Samsic, Abalone, Activity, CD78, ADMR, Autonomy, Bilstein Group, Les Fermes de Gally, Fondation Partage et Vie, Armée de l'Air, Police Nationale, SDIS-Pompiers des Yvelines, Pôle Emploi, Dynam Jeunes, Club Hôtelier 78, GeM Emploi, Lycée du Buat, API Restauration...

[www.jobwin.org](http://www.jobwin.org) - 01.30.90.86.25

GeM Emploi présente une initiative communale et intercommunale, en partenariat avec le Conseil Départemental des Yvelines, Pôle Emploi et la mission locale Dynam Jeunes  
Un salon organisé par l'Intercommunalité Gally-Mauldre et les communes de GeM Emploi

(Maule, Saint-Nom La Bretèche, Feucherolles, Chavenay, Mareil-Sur-Mauldre, Crespières,  
Bazemont, Aulnay-Sur-Mauldre, Andelu, Montainville, Davron, Herbeville)