



Ville de
Maule

www.maule.fr

Maule

CONTACTS

Rejoignez-nous : @mairiedemaule



Très bonne rentrée !

Dossier page 12

Forum des associations
Rendez-vous le dimanche 4 septembre !

AGENDA

SEPTEMBRE

- Dimanche 4 **Forum des associations**
Parking et salle des fêtes - page 5
- Du samedi 10 au samedi 17 **Festiv'Arts**
Salle d'exposition de l'Espace culturel Marcel Tréboit - page 5
- Samedi 10 **Cani-Maule - Par le lycée Le Buat**
page 30
- Dimanche 11 **Brocante**
Place du Général de Gaulle - page 22
- Samedi 17 et dimanche 18 **Journées européennes du patrimoine**
Page 31
- Samedi 17 et dimanche 18 **Festival de bande-dessinée Gally Mauldre**
Salle des fêtes - page 38
- Dimanche 25 **Conférence ACIME - Le château d'Agnou**
Par Keyne RICHARD - page 31
- Dimanche 25 **Forum des Entreprises De Maule (EDM)**
Salle des fêtes - page 30
- Dimanche 25 **Rassemblement des Rétro Mauloises**
Parking de la salle des fêtes

OCTOBRE

- Mardi 4 **3^{èmes} rencontres économiques - C.C. Gally Mauldre**
Golf de Feucherolles - page 4
- Samedi 8 **30 ans du Jumelage de Maule avec Carnoustie**
Place du Général de Gaulle et salle des fêtes page 32
- Samedi 15 **Journée nationale de la citoyenneté et de la fraternité**
page 23
- Dimanche 16 **Conférence ACIME - Pharmacie d'hier et d'aujourd'hui par Hélène REQUI - page 31**
- Samedi 22 **Concert pop/rock - Why Not & So**
Salle des fêtes - page 41
- Dimanche 23 **Rassemblement des Rétro Mauloises**
Parking de la salle des fêtes
- Dimanche 30 **Rando Maule**
Salle des fêtes - page 18

Sommaire

Vie municipale	4
Actualités jeunesse	12
Santé	17
Sport	18
Vie économique	20
Civisme	29
Travaux	24
Environnement	26
Vie associative	29
Histoire	33
Culture	34
CC Gally Mauldre	36
Informations pratiques	43

Journal municipal de Maule

Hôtel de ville : Place de la Mairie - 78580 MAULE

Directeur de publication :
Laurent RICHARD - Maire

Rédaction, conception et réalisation :
Anne-Lise LEBRUN et Solenne NOSTRADAMUS, commission de la communication sous la vice-présidence de Sidonie KARM

contact.mairie@maule.fr - Tél : 01 30 90 49 12

Impression :
IJT - 78920 ECQUEVILLY



Distributeur :
E.S.A.T. de la Mauldre - Tél.: 01 30 90 97 41

Photo de la couverture :
Lifeforstock - Freepik

Photos :
Florent MANCUSO - Laurent CHARTIER - Odette COSYNS - Sylvie BIGAY - Sidonie KARM - Véronique CHARRETIER - Jean TIPHAINE - Service communication Mairie de MAULE - Pixabay - www.freepik.fr

Tirage :
3 000 exemplaires - 1 €
Reproduction totale ou partielle de photographie ou de texte interdite.



Partenaires : Certains documents tels que des textes ou des affiches sont directement fournis par les associations et ne peuvent être modifiés par le service communication. À la lecture de ce bulletin municipal, merci de faire savoir au service communication toute erreur éventuelle.



Le papier utilisé pour l'impression de ce document respecte les normes internationales de gestion durable PEFC. Cette certification garantit notamment le replantage, la préservation de la diversité biologique des écosystèmes forestiers ainsi que les droits des exploitants et des peuples indigènes.

En ce mois de septembre, nous concrétisons, auprès du Département, de la Région, de l'État et de la Communauté de Communes, toutes nos recherches de subventions qui sont déterminantes pour financer les dépenses d'investissement et d'équipements nouveaux qui vont améliorer sensiblement notre qualité de vie à Maule et qui, après l'EHPAD "La Mésangerie" et la Maison Médicale Territoriale, constituent la poursuite du programme d'investissement du mandat. Ces subventions financeront cinq opérations importantes qui se réaliseront entre 2023 et 2025 :

- La construction d'un nouvel accueil périscolaire agrandi et plus fonctionnel (suppression du préfabriqué datant de 1970).
- La création et l'aménagement du parking centre-ville et du pont qui le desservira (première tranche de 90 places).
- La création, dans l'ancienne trésorerie de Maule que nous avons rachetée au Ministère des Finances, d'une Maison du Développement Durable avec la coopération des associations concernées.
- L'agrandissement et l'aménagement écologique du parc Fourmont et la création d'un "parking vert" de 40 places à 50m de la Maison du Développement Durable et de La Poste.
- Enfin, moins gai mais nécessaire, l'extension de notre cimetière et surtout de son colombarium.

Ces subventions couvriront plus de 60% de ces investissements, nous financerons le solde avec nos fonds propres et un emprunt "privilegié" auprès de la Banque des Territoires (Caisse des Dépôts) qui nous permettra de bénéficier d'un taux d'intérêt très bas et de facilités de long terme habituellement accordées aux bailleurs de logements sociaux. Ceci est grâce au fait que nous sommes lauréats du dispositif de l'État "Petites Villes de Demain". Ce statut nous permet d'être mieux aidés par l'État grâce à des subventions plus importantes et des financements à bas coût. Cela dit, nos principaux partenaires en matière de subventions d'investissements demeurent le Département et la Région qui sont très solidaires et attentifs aux besoins des communes, notamment rurales comme la nôtre.

En matière de dépenses de fonctionnement, c'est-à-dire de charges générales et de personnel, les choses sont moins réjouissantes comme elles le seront d'ailleurs pour chacune et chacun d'entre nous dans notre budget personnel. Pourquoi ?

- L'énergie flambe littéralement parce que plus de 50% de nos réacteurs nucléaires sont en longue maintenance et donc ne produisent pas d'électricité et à cause de la guerre en Ukraine, les Russes affament l'Europe en fermant ses robinets de fourniture en gaz naturel. Tenez-vous bien, nos factures d'électricité grimperont pour 2023 de 55% environ et celles de gaz naturel de 250% environ. Lourdes conséquences tant dans

votre budget que dans celui de la commune.

- L'inflation générale devrait se situer en France déjà en 2022 entre 5 et 7%.
- Les augmentations accordées par le gouvernement à nos personnels de la fonction publique se situeront au moins au-delà de 6% cette année.

Bref, ces augmentations de charges importantes et brutales, tant pour la commune que pour chacun d'entre nous, vont nous plonger dans une passe difficile à surmonter. L'État tentera d'amortir un peu le choc financièrement, mais il n'en a pas les moyens car il est déjà surendetté (2.900 Mrd d'€ de dettes, soit 115% du PIB) et en profond déficit de son propre budget, déficit qu'il préfère exprimer par rapport au PIB (soit 6,5% du PIB) parce que c'est moins impressionnant que la vérité qui est de 34% de déficit, c'est-à-dire 155 Mrd d'€ sur 450 Mrd d'€ pour 2022. À ce déficit s'ajoute le remboursement de l'échéance 2022 de la dette, soit 145 Mrd d'€. L'État doit donc trouver un financement total de 300 Mrd d'€ pour combler le trou. Ces 300 Mrd ne peuvent être financés que par la dette et/ou l'impôt... "CQFD". On comprend que le "quoi qu'il en coûte" est devenu impossible et qu'il nous faudra tous assumer cette crise dans laquelle nous sommes déjà et qu'aucun "artifice" ne pourra raisonnablement colmater.

Dans ce contexte des mois à venir, la commune s'efforce et même se doit de réagir à ces difficultés en réduisant, s'il le faut, certaines de ses prestations (par exemple, coupure partielle de l'éclairage public la nuit) afin d'éviter toute augmentation excessive ou insupportable d'impôt local. Nous voulons rester solidaires des situations les plus délicates : nous ne laisserons personne au bord du chemin. Certes, cet exercice est difficile et cet équilibre est complexe à trouver, mais nous sommes déterminés à les assumer pour vous protéger au mieux, chers Maulois, de l'aggravation des situations personnelles et collectives qui nous attendent.

Socrate disait : « Ce qui fait l'homme, c'est sa grande faculté d'adaptation ». C'est aussi pourquoi je demeure optimiste pour nous tous. Unis et fraternels, nous surmonterons cette crise comme nous avons ensemble déjà su le faire.

Dans ce Maule Contacts vous trouverez un beau programme de réjouissances qui nous aideront, j'en suis sûr, à vivre la meilleure rentrée possible et je pense plus particulièrement à nos enfants que tous mes voeux accompagnent.

Laurent Richard

Maire

*Vice-président du conseil départemental
1^{er} Vice-président de Gally-Mauldre*



État Civil

Naissances :

Joy Maï DO VAN, le 22 juin 2022.

Le conseil municipal adresse ses félicitations aux heureux parents.

Mariages :

Jean CANHA et Fatiha HEMIMOU, le 11 juin 2022.

Le conseil municipal adresse ses félicitations aux familles.

Décès :

Lahoucine MARZOUK, le 16 juillet 2022, à l'âge de 85 ans.

Nicole PERRAIN, le 19 juillet 2022, à l'âge de 86 ans.

Le conseil municipal présente ses condoléances aux familles.

Sécuriser la voirie pour tous à Maule

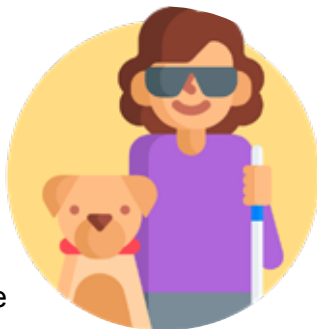
La municipalité met à disposition un bip pour les personnes malvoyantes.

La traversée d'un carrefour par une personne aveugle ou malvoyante est une action complexe.

L'équipement des feux de signalisation avec des dispositifs sonores reproduisant les informations visuelles pour la traversée piéton se veut une aide à la décision et complète les informations perçues par ailleurs par les personnes aveugles ou malvoyantes, leur garantissant une meilleure sécurité de déplacement en milieu urbain.

Ce dispositif est activé par une télécommande personnelle à proximité du feu tricolore qui émet des messages sonores indiquant la couleur du signal aux piétons.

Les personnes aveugles ou malvoyantes peuvent faire une demande de bip directement à l'accueil de la mairie ou via l'adresse mail : contact.mairie@maule.fr.



À VOS AGENDAS

Les samedis
10 septembre
et 15 octobre



La municipalité à votre écoute

L'équipe municipale vous reçoit autour d'un café sur la place du marché pour des contacts simples, directs et réguliers. Vos questions, suggestions, remarques de toutes natures nous permettent d'être à l'écoute de vos interrogations et de vos attentes, d'y répondre et de les prendre en compte en vue d'actions futures.

Côté intercommunalité

LA COMMUNAUTÉ DE COMMUNES
GALLY-MAULDRE VOUS INVITE AUX

3^E RENCONTRES ÉCONOMIQUES

Rencontrez vos partenaires, trouvez la solution à vos besoins lors de nos conférences-débats !

PRÊT D'HONNEUR AVEC Initiative entre voisins À 0%

SÉCURITÉ ÉCONOMIQUE AVEC LA Gendarmerie nationale

4 OCTOBRE 2022
DE 9H30 À 12H
GOLF DE FEUCHEROLLES
RD 307, 78810 FEUCHEROLLES
INSCRIPTIONS : RENCONTRES.ECO@CC-GALLYMAULDRE.FR

VIE MUNICIPALE

FORUM DES ASSOCIATIONS

Rendez-vous le 4 septembre !



VIVRE A MAULE

FESTIV'ARTS

Rendez-vous du 10 au 17 septembre !



Les beaux jours de l'été nous ont offert l'opportunité d'organiser de très beaux événements conviviaux : la Fête Nationale du 13 juillet au parc Fourmont et, en partenariat avec le Département des Yvelines, l'accueil du village sportif de la fondation PSG le 21 juillet à la salle des fêtes mais aussi la séance de cinéma en plein air du film "Intouchable" le 29 août au parc Fourmont.

Nous adaptons les ouvertures des classes en maternelle à l'école Jean-Baptiste CHARCOT et nous conservons l'ouverture de notre classe à l'école élémentaire René COTY. Nous surveillons de près les effectifs à l'école maternelle René COTY afin de pouvoir solliciter une nouvelle ouverture de classe pour que les enfants puissent apprendre dans de meilleures dispositions. À l'école élémentaire Jean-Baptiste CHARCOT, nous avons réussi à limiter la fermeture de classe à une au lieu de deux. Tous ces changements prouvent que Maule accueille de plus en plus de jeunes couples avec des enfants en bas-âge et nous nous en réjouissons. Nous adaptons et sécurisons notre voirie afin que toutes les personnes piétonnes puissent circuler en toute sérénité. En effet, nous mettons à disposition des personnes malvoyantes une télécommande qui permettra d'activer le dispositif sonore intégré aux feux tricolores.

Il devient urgent de nous adapter au changement climatique que nous subissons de plus en plus. La Communauté de Communes Gally Mauldre (CCGM) a voté un projet de Plan Climat Air Énergie Territorial (PCAET) qui est en cours d'examen auprès des services de l'État. De nombreuses actions concrètes voient le jour comme la proposition de composteurs en bois.

Pour pouvoir nous adapter plus facilement, il faut savoir également bien vivre ensemble. Depuis un an, le comité initiative citoyenne soutient et accompagne des projets démontrant un intérêt général ou un caractère d'utilité sociale propre à faire croître le bien-être de tous. À l'occasion de la journée nationale de la citoyenneté le 15 octobre prochain, l'équipe municipale organise une semaine de la citoyenneté à Maule du 10 au 15 octobre avec de nombreuses actions valorisant les actes citoyens.

Le mois de septembre est synonyme de rentrée, pas uniquement scolaire mais aussi associative avec notre traditionnel Forum du dimanche 4, regroupant plus de 60 associations mauloises ! C'est également l'heure de la rentrée culturelle avec l'exposition Festiv'Arts du 10 au 17 septembre, semaine artistique du Val de Mauldre, à l'Espace culturel Marcel Tréboit, à côté de notre église. Nous enchaînerons avec le Festival de la BD Gally Mauldre le week-end des 17 et 18 septembre où nous accueillerons avec très grand plaisir une trentaine d'artistes français et belges dont BATEM qui nous a réalisé une très belle affiche avec le Marsupilami.

La culture mauloise s'étend bien au-delà de nos frontières ! Cette année, notre comité de jumelage fêtera ses 30 ans et un air écossais défilera dans le centre de Maule le samedi 8 octobre 2022.

Alors Mauloises et Maulois, petits et grands, je vous souhaite une belle et riche rentrée, que cette culture qui nous tient tant à cœur continue à nous rassembler.



Sidonie KARM

*Adjointe au Maire,
déléguée à la vie associative,
à la communication et à la culture*

FESTIV'ARTS

L'exposition se tiendra dans la salle d'exposition de l'Espace culturel Marcel Tréboit (située à côté de la bibliothèque et du musée).

Pour rencontrer les artistes présents et voter pour la plus belle œuvre, rendez-vous :

- le samedi 10 et le dimanche 11 septembre : de 10h à 12h, puis de 14h à 18h,
- le mercredi 14 et le jeudi 15 septembre : de 14h à 18h,
- le samedi 17 septembre : de 10h à 12h, puis de 14h à 17h.

VIE MUNICIPALE

RÉTROSPECTIVES



Déambulation de percussions brésiliennes avec l'association Batuk'Mélé.

Fête Nationale 13 juillet

Une très belle 1^{ère} édition entièrement organisée au parc Bernard Fourmont avec au programme concerts, feu d'artifice et la possibilité de se restaurer sur place !
Merci aux groupes, Les Essentiels et Funky Station Paris, ainsi qu'à l'association Batuk'Mélé, pour avoir animé cette chaude soirée d'été !



Groupe Les Essentielles

Groupe
Funky Station Paris



Maule a accueilli le Village de la Fondation PSG 21 juillet

Merci au département des Yvelines et aux équipes de la Fondation PSG pour l'organisation de cette après-midi ludique, sportive et citoyenne, pour la plus grande joie des petits et grands. Plus de 200 personnes ont ainsi pu s'initier aux nombreuses disciplines proposées :

- Football, cyclisme, box, escrime, escalade, golf.
- Sensibilisation aux disciplines paraolympiques : l'handi-basket et au cécifoot (football pour déficients visuels) et aux gestes de premiers secours.
- Activités culturelles avec des quiz et énigmes sur l'histoire du club, stand maquillage et stand artistique.

Et pour le plaisir de tous,
6 glaces gratuites !

Les enfants de Planète Jeunes ravis de leur visite.



Sensibilisation aux disciplines paraolympiques



Un évènement organisé par la fondation PSG et le département des Yvelines



Une belle après-midi inoubliable !



VIE MUNICIPALE

Un été au Centre de Loisirs

RÉTROSPECTIVES



Les vacances chez Planète Jeunes



Le compte est bon !

Christine Naggar, responsable-adjointe aux finances à la mairie, prend sa retraite à partir du mois de septembre. Dressons un petit bilan de ses 22 années au sein de notre mairie.

Avant de s'installer à Maule, Christine habitait loin, très loin ! En effet, c'est en 1990 qu'elle arrive en France avec sa famille, Michel son mari et ses enfants Marc 6 ans et Caroline 3 ans, suite à un changement de poste de son conjoint. Ils ont longtemps hésité entre le Canada et la France, mais leur amour pour notre pays tricolore et le fait de parler couramment le français ont fait pencher la balance.

C'est en allant visiter la future maison d'un couple d'amis proches, afin de donner leur avis avant l'achat de cette dernière, que Christine et son mari se retrouvent nez à nez avec des vaches dans le parc Fourmont. Situation incongrue, coup de foudre absolu, les voilà qui achètent et emménagent dans la maison voisine de celle de leurs amis.

Passionnée de mathématiques, Christine est sortie diplômée de l'Université Américaine du Caire, avant de travailler pour la Swissair en Égypte. Lors de son arrivée en France, elle prend la décision de se consacrer avant tout à ses enfants. Mais ces derniers grandissent et le manque d'activité intellectuelle démange notre Christine, incapable de rester sans rien faire.

« J'ai donc entrepris une formation à l'IFOCOP de Versailles pour le métier de secrétaire avec des notions de droit et de comptabilité, car mes diplômes dataient quelque peu et je souhaitais me réapproprier le "monde du travail". Pour valider cette formation, je devais en parallèle réaliser un stage de quatre mois à mi-temps en entreprise. Une galère pour réussir à en trouver un... Mais la mairie de Maule m'a contactée pour le remplacement d'un poste de comptable avec quelques missions d'aide au secrétariat et à l'administration. Ma passion pour les chiffres m'a poussée à accepter l'offre du maire M. Demaison en janvier 2000.

Pendant quatre mois, je me forme à la fois "sur le tas". Je suis ensuite embauchée le 17 mai, à la suite de mon stage, puis je passe le concours d'adjoint administratif pour devenir fonctionnaire.

Au départ, je suis seule au service comptabilité. L'équipe s'étoffe fin 2008. Deux mois avant mes cinquante ans, une nouvelle collègue arrive, Nathalie, partagée entre le service RH et mon service, avec qui j'ai entretenu



une très bonne relation professionnelle. Quel beau cadeau pour mes 50 ans ! Elle pensait que je n'en avais que 40 à l'époque. On en rit encore. »

En parlant d'anniversaire, notre Christine est connue et reconnue pour offrir à tous ses collègues une belle gourmandise à partager le jour de leur anniversaire.

« Je ne me rappelle plus exactement comment cette habitude a commencé. Au départ, j'amenais un gâteau pour l'équipe le jour de mon anniversaire, puis j'en ai fait pour Nathalie... et après je me suis demandée pourquoi je ne le faisais pas pour tout le monde, et voilà, c'est devenu un rituel.

J'aime beaucoup partager et cuisiner, c'est une seconde nature chez moi. Pour mes 60 ans, j'ai organisé un grand déjeuner pour l'ensemble des agents et des élus de la mairie. J'avais tout préparé moi-même. C'était beaucoup de travail mais nous avons passé un très bon moment. »

Et pour votre retraite ? Il y aura de la cuisine au programme ?

« Je vais surtout pouvoir me consacrer pleinement à mes quatre petits-enfants. La famille est primordiale pour moi. Je veux rester proche d'eux. Et je vais pouvoir prendre un peu plus de temps pour moi ! Marcher, lire, voyager et jouer au tennis ! Une véritable passion depuis mes 15 ans ! »

Christine, il ne nous reste plus qu'à vous souhaiter la dolce vita entourée de votre famille et de vos amis !

Monsieur Nicolas range l'uniforme

Après 22 ans au service de la ville de Maule, un visage connu de tous va partir vers d'autres horizons. L'heure du départ d'une retraite bien méritée a sonné pour Yannick NICOLAS, l'un de nos deux policiers municipaux. Retour sur cette très longue carrière mauloise.



« Je suis arrivé à Maule par le plus grand des hasards. Auparavant, j'étais dans la restauration. Mes semaines tournaient entre 70 et 80 heures. C'est au moment de fonder une famille que j'ai vite compris que ce rythme de vie n'était plus en accord avec mes choix personnels. J'ai donc décidé de passer le concours de la police municipale et celui de La Poste. J'ai réussi celui de la police municipale en premier et le métier de policier de proximité m'a immédiatement séduit.

Après avoir eu quelques expériences dans d'autres villes, l'une de mes mutations m'a donné le choix entre trois communes : Orgerus, Saint-Nom-la-Bretèche et Maule. Même si Maule me paraissait à l'autre bout du monde, j'y ai apprécié le cadre de vie pour y élever mes enfants. Pour une commune de 6000 habitants, il y a beaucoup d'infrastructures sportives et culturelles. Maule reste une ville-village malgré les années qui passent. On est à 15 kilomètres des grandes villes mais on a encore nos vaches, des événements extrêmement conviviaux et un cadre de vie tranquille.

J'ai vraiment adoré mon métier. Être disponible et présent pour les Maulois, ne pas m'arrêter à mes missions de policier, avoir toujours le sourire et être pédagogique avec la population a été un vrai bonheur pour moi. J'ai également eu la chance de travailler avec un collègue qui a les mêmes méthodes que moi et le même esprit : savoir faire preuve de souplesse et de compréhension. J'ai adoré collaborer avec mon partenaire, Joël Gembka.

Je quitte un poste où j'ai pu être très polyvalent, tisser de forts liens avec les Maulois et les acteurs de la vie mauloise. J'ai eu la chance de vivre beaucoup de situations où j'ai dû apprendre à m'adapter et à être très autonome. Nous sommes le service le plus en

contact avec la population, nous devons avoir une image irréprochable. C'est un métier très prenant mais tellement épanouissant avec de belles rencontres.

Mon départ en Bretagne va provoquer un grand changement et un grand vide. Mais je ne m'inquiète pas beaucoup, j'ai une très grande facilité pour nouer des relations. »

C'est autant le collègue que votre personnalité serviable, joviale et si impliquée qui va nous manquer Yannick. Profitez de ces belles années et merci !



La crèche familiale



Un mois de juin très chargé à la crèche familiale !

Moment magique pour les enfants : la visite de la caserne de Maule. Un grand merci aux pompiers pour leur accueil chaleureux.

Le 28 juin en soirée, nous avons proposé aux familles de participer à un atelier sur le thème « les émotions de l'enfant ». Merci aux parents pour leur participation, un temps riche d'échanges et de partages d'expériences.

Un prochain atelier sur un nouveau thème est prévu courant octobre 2022. Merci à notre accompagnante en parentalité Mme Alexandra HUBERT-GRANJOU.

Début juillet, la fête de la crèche : les enfants ont pu profiter pleinement des structures gonflables, jeux d'eau et autres activités.



CONTACT CRÈCHE : 01 82 86 01 73

Inscriptions, accueil et renseignements tous les jours auprès de Véronique CHARRETIER et de Fabienne LINARES de 9h à 12h et de 14h à 17h.



Sylvie BIGAY
Adjointe au Maire,
déléguée aux affaires sociales,
aux seniors et à la petite enfance

Vos référents jeunesse

Toute l'année, pendant le temps périscolaire et les vacances, voici les différents référents de nos structures qui encadrent, accompagnent et proposent à vos enfants une large palette d'activités sportives, culturelles et créatives qui n'ont qu'un seul but : leur offrir un épanouissement personnel dans un cadre sécurisé (Et beaucoup de fun !).



Julie SOUCHU
Responsable du service jeunesse

Julien CHARRETIER
Responsable adjoint du service jeunesse et responsable de Planète Jeunes



Référént à la maternelle René COTY :
Louis- Driss MORRILON



Référénte à la primaire René COTY :
Léa RICHARD



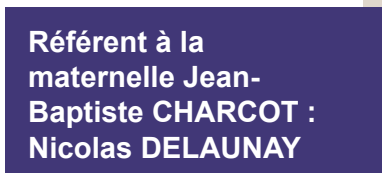
Équipe périscolaire 2022 de la
maternelle Jean-Baptiste CHARCOT



Équipe périscolaire 2022 de la
maternelle René COTY



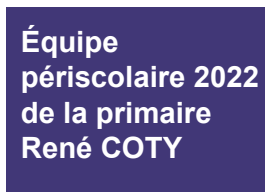
Référént à la primaire Jean-Baptiste
CHARCOT : Ervin FRANÇOIS-BERNARD



Référént à la
maternelle Jean-Baptiste CHARCOT :
Nicolas DELAUNAY



Équipe périscolaire 2022 de la
primaire Jean-Baptiste CHARCOT



Équipe
périscolaire 2022
de la primaire
René COTY



Référént à la
maternelle Jean-Baptiste CHARCOT :
Nicolas DELAUNAY



Équipe
périscolaire 2022
de la primaire
René COTY

En route pour la rentrée !

Chers Parents,

J'espère que vous avez passé d'agréables vacances en dépit de ce contexte politique et économique anxiogène.

L'année scolaire s'est globalement bien déroulée malgré un premier trimestre encore perturbé par le Covid. Nous avons maintenu pendant cette période un dispositif renforcé pour limiter au maximum les contaminations. Je tiens à souligner le bon travail des équipes périscolaires qui ont su s'adapter et faire respecter les protocoles n'ayant eu de cesse d'être modifiés depuis ces deux dernières années. Nous avons été seulement confrontés à quelques difficultés de remplacement d'enseignants absents, une problématique nationale au vu de la pénurie de personnel dans ce secteur.

SCOLAIRE

Comme je l'avais annoncé l'an passé, la population de Maule rajeunit et c'est une très bonne nouvelle. Nous accueillerons à la rentrée probablement plus de 72 enfants en petite section maternelle. Grâce à un suivi régulier des effectifs et un dialogue soutenu avec l'Académie nous avons obtenu l'ouverture d'une classe à Jean-Baptiste Charcot maternelle. C'est le résultat d'une démarche ferme, réfléchie et argumentée.

Même si la décision est intervenue tardivement, les services techniques ont rapidement commencé à aménager la future salle de classe et le service scolaire de la commune a déjà finalisé le recrutement d'une nouvelle ATSEM pour accompagner ces futurs enfants.

Les effectifs sont également en hausse à René Coty maternelle, la moyenne par classe prévue est de 26 enfants. Nous dépassons donc la règle des 24 enfants imposée en grande section maternelle. Nous sommes à la limite de l'acceptable et, d'ores et déjà, nous suivons très attentivement l'évolution des inscriptions à venir.

Quant à René Coty élémentaire, l'ouverture officielle d'une classe a été confirmée. Je vous rappelle que, là encore, nous avons obtenu en "dernière minute" l'année dernière un enseignant supplémentaire provoquant l'ouverture exceptionnelle d'une classe pour un an après la rentrée scolaire 2021-2022, ce qui a permis d'alléger les classes de CP et CE1, une action à la fois bénéfique aux enseignants mais surtout aux enfants. En revanche une classe sera fermée à Jean-Baptiste

Charcot élémentaire. Cette décision n'était pas discutable, nous étions même proches d'une deuxième fermeture au vu des effectifs.

Lors du dernier conseil d'école à Jean-Baptiste Charcot élémentaire, le directeur a annoncé la préparation d'un séjour sans préciser la destination. Nous saluons cette initiative que nous accompagnerons financièrement.

Autre nouveauté, après René Coty maternelle, des cours de tennis dispensés par Monsieur François AUSSANT de l'association Tennis Club Maule ont été réalisés auprès des élèves de René Coty élémentaire. Là encore, nous supportons ce projet qui sera reconduit l'année prochaine.

Dans tous nos arbitrages budgétaires, les écoles demeurent une priorité et l'ensemble des budgets de fonctionnements, d'investissements et les subventions demandées par les enseignants ont été acceptés.

Nous effectuons, principalement pendant les congés de cet été, des travaux de maintenance des menuiseries, un passage en LED de l'éclairage dans les écoles et la rénovation des sanitaires. Également, quatre classes seront repeintes et les sols rénovés à Jean-Baptiste Charcot élémentaire.





Carnaval 2022

PÉRISCOLAIRE

La fréquentation des accueils périscolaires est en hausse, particulièrement au niveau de la restauration scolaire avec plus de 80% des effectifs totaux des écoles présents le midi. Nous sommes très vigilants sur la qualité des repas et au respect des engagements contractuels du prestataire.

Tous les retours sont positifs du côté des enfants et aussi des commissions des menus et ce malgré quelques changements de menus liés à des pénuries de denrées et difficultés d'approvisionnements que nous connaissons tous.

Tous les retours sont positifs du côté des enfants et aussi des commissions des menus et ce malgré quelques changements de menus liés à des pénuries de denrées et difficultés d'approvisionnements que nous connaissons tous.

La mise en place des référents BAFD (Brevet d'Aptitude aux Fonctions de Directeur) sur chaque école est une réussite. Les animateurs de la ville se sont beaucoup impliqués tout le long de cette année en participant aux temps forts à destination des enfants mauvois, événements initiés par l'équipe municipale : la réalisation du petit train pour le marché de Noël, la construction de chars pour le carnaval, la fête de fin d'année des écoles et la participation à la kermesse organisée par les fédérations de parents d'élèves.

Dans un cadre plus sérieux, l'accompagnement aux devoirs pendant les heures d'accueils du soir répond à une réelle demande. Cette mission est aujourd'hui assurée par les animateurs et l'association « Actions pour le savoir » qui recherche actuellement des bénévoles supplémentaires.

Le projet de la nouvelle structure d'accueil périscolaire à Jean-Baptiste Charcot élémentaire se concrétise. Plusieurs réunions ont eu lieu, le maître d'ouvrage et l'enveloppe budgétaire ont été identifiés, les appels d'offres seront lancés avant la fin de l'année pour une réalisation prévue pour la rentrée 2023. Il s'agit d'une structure modulaire de plus de 200m² avec une bibliothèque.

SERVICE EXTRASCOLAIRE : le Centre de loisirs

Nous avons avancé sur le projet d'agrandissement du Centre de loisirs, projet intercommunal.

Le bureau d'études mandaté nous a proposé trois solutions :

- Une reconstruction totale,
- Un agrandissement partiel avec la démolition de l'ancien bâtiment,
- Un agrandissement partiel avec la rénovation de l'ancien bâtiment.

Étonnamment, les écarts de prix entre les trois solutions ne sont pas significatifs.

Nous vous rappelons que le but de ce projet est d'augmenter la capacité d'accueil de 120 à 180 enfants pour répondre aux évolutions des demandes toujours croissantes.

Le coût de l'opération étant très élevé, nous travaillons sur le choix de la solution et sur des réductions de coûts.

À ce titre, nous avons présenté notre PEDT (projet éducatif territorial) à la CAF qui nous l'a validé.

Par ailleurs, nous avons signé avec la CAF un contrat global territorial pour 5 ans qui engage la commune sur la mise en place d'actions visant à aider les familles, à concilier vie familiale et sociale, et à favoriser le développement et l'épanouissement des enfants avec, en contrepartie, un accompagnement financier important de la CAF.

Deux axes pour le moment :

- le soutien à la parentalité. Nous travaillons avec les enseignants sur la préparation d'une conférence qui aura lieu probablement fin septembre suivi d'ateliers à thèmes. Ces derniers seront définis suivant les besoins des parents et les difficultés rencontrées par les enfants (exemples : réseaux sociaux, écrans...).
- la mise en place de cours d'anglais. Toutefois, nous devons encore régler un problème d'ordre budgétaire.



Décorations pour les illuminations de Noël

SERVICE EXTRASCOLAIRE : Planète Jeunes

Les fréquentations de Planète Jeunes sont très sensiblement en hausse grâce à une équipe impliquée proposant animation soutenue et une offre de loisirs très diversifiée. Nous avons accueilli cette année plus de 100 jeunes différents sur les mercredis et les vacances scolaires. Nous avons également renoué avec les séjours. Cet été, 24 adolescents ont passé une semaine en juillet sur l'île d'Oléron après avoir entièrement pensé et élaboré ce projet ensemble (gestion du budget alloué, des animations, du planning, du transport, des menus...).



TRANSPORT SCOLAIRE

L'année a été compliquée. Le covid a généré un absentéisme inhabituel chez les enseignants qui n'ont pas toujours été remplacés faute de personnel disponible.

Pour pallier cette situation et répondre aux modifications régulières des emplois du temps du collège, nous avons été contraints de rajouter deux cars à la sortie de 16h15, non financés par Île-de-France Mobilités.

Parfois, ces deux cars supplémentaires n'ont pas suffi et des enfants sont restés sur le trottoir du collège provoquant certains jours des réactions virulentes des parents, alors qu'il était possible de rentrer au collège et de prendre le car de 17h15 souvent parti à moitié rempli.

Devant une telle incompréhension nous avons été tenté de supprimer ces cars supplémentaires de confort de 16h15 que j'ai négocié en 2017, pour répondre à une demande latente depuis plusieurs années des parents et des enseignants. Pour information, ce dispositif est hors de nos obligations contractuelles.

Des rendez-vous sont prévus avec l'équipe dirigeante du collège à la rentrée pour mettre en adéquation les emplois du temps et le transport des élèves.

Comme les autres années, nous avons continué notre accompagnement financier au collège pour l'achat de fournitures scolaires, la prise en charge des coûts de transport pour des sorties et pour financer des projets, telle la mini entreprise.

Après plusieurs années, nous avons décidé de porter le coût de la carte de transport à 70€. Cette augmentation importante reste toutefois très insuffisante pour répondre au coût réel d'exploitation qui est compensé par les communes.

Nous avons maintenu la gratuité du transport pour les écoles maternelles et élémentaires de Maule.



Clémence CANUS,
conseillère municipale
déléguée à la jeunesse



Sylvain LANGLOIS,
conseiller municipal
délégué au scolaire

Du changement à la délégation aux affaires scolaires, périscolaires et jeunesse.

Voilà, chers parents, les principaux événements marquants de cette année. Malgré ce contexte préoccupant, nous espérons un retour à la paix dans le monde et que nos enfants puissent grandir et se développer dans un climat serein et apaisé.

Je profite de ce résumé pour vous informer que je laisserai au mois de septembre 2022 ma délégation d'adjoint au Maire aux affaires scolaires périscolaires et jeunesse.

Ce n'est pas une surprise, j'avais annoncé cette décision en début de mandat. Il est temps pour moi, après toutes ces années, de transmettre.

J'ai vécu une expérience très enrichissante et j'ai beaucoup appris même dans des périodes un peu compliquées : la mise en place des TAP, la rénovation de l'école René COTY et plus récemment la gestion du COVID.

Je serai remplacé par Clémence Canus à la jeunesse (déjà effectif depuis septembre 2021) et Sylvain Langlois au scolaire. Deux personnes de qualité que j'ai choisies pour leur implication et leur motivation. Je reste au conseil municipal pour assurer la transition et les accompagner si nécessaire.

Je remercie très chaleureusement Laurent RICHARD, mes collègues du conseil d'hier et d'aujourd'hui qui ont toujours été à mes côtés et supporté l'ensemble de mes projets.

Le personnel municipal très compétent et toujours disponible pour répondre aux demandes.

Les enseignants avec qui j'ai noué une relation de confiance et dont j'ai apprécié l'engagement auprès des enfants.

Les parents d'élèves avec qui j'ai travaillé en toute sérénité dans un climat toujours positif, constructif où seul l'intérêt des enfants a été au centre de nos préoccupations.



Alain SENNEUR
Adjoint au Maire,
délégué aux affaires scolaires,
périscolaires et à la jeunesse
Président du Syndicat Mixte
Région de Maule

Le collège de la Mauldre à l'assaut des concours-jeux de mathématiques

Pour les élèves de 6^{ème} et de 5^{ème}

Tous les ans depuis 1990 le jeu-concours Kangourou rassemble de très nombreux élèves de 6 à 18 ans du monde entier et de tout niveau autour des mathématiques. L'épreuve comporte 24 questions à choix multiple de difficulté croissante, proposées le même jour du mois de mars dans tous les établissements scolaires.

Les questions faisant appel aux connaissances, à la créativité et à l'esprit d'initiative ; chaque élève a donc ses chances !

Au collège de la Mauldre, ce sont tous les élèves de 6^{ème} et de 5^{ème} qui ont eu la chance de participer, dans le cadre de la semaine des mathématiques.

Tous les participants ont été récompensés.

Certains élèves ayant obtenu un classement national remarquable ont été particulièrement félicités.

Les élèves étant classés dans les 1 000 premiers au niveau national :

6^{ème} - 55 090 participants :

Nicolas F. : 426^{ème}

Oscar S. : 609^{ème}

5^{ème} - 37 732 participants :

Benjamin L. : 188^{ème}

Ywen : 832^{ème}

Bravo à tous !

Pour les élèves de 4^{ème}

Il était une vingtaine d'élèves volontaires à avoir réfléchi sur les problèmes des Olympiades de Mathématiques. L'objectif est de susciter la curiosité et stimuler le goût de la recherche chez les élèves en leur proposant de réfléchir sur des problèmes de mathématiques de manière originale. Nos élèves s'en sont très bien sortis.

Bravo !

Cérémonie de remise des prix au Collège de la Mauldre



Centre de loisirs AUTOMNE 2022



VACANCES : Du 24 Octobre au 4 Novembre 2022

INSCRIPTIONS:

MAULOIS : DU 12 SEPTEMBRE AU 9 OCTOBRE 2022

CCGM : DU 26 SEPTEMBRE AU 9 OCTOBRE 2022

Pour faire l'inscription de vos enfants pour les vacances il faut :

Remplir la fiche sanitaire LILAS 2022-23 (si ce n'est pas déjà fait !)
Envoyer un mail à l'adresse centre-loisirs@maule.fr avec les dates que vous souhaitez réserver, attendre notre confirmation par retour de mail pour être certain que votre demande a bien été prise en compte.

NE SUPPRIMEZ PAS VOS MAILS TANT QUE VOUS N'AVEZ PAS RECU NOTRE REPONSE.

ANNULATION SANS FACTURATION JUSQU'AU 9 OCTOBRE 2022

Attention vous ne pouvez réserver qu'après avoir constitué le dossier d'inscription auprès de la direction du Centre de Loisirs de Maule.

Tel: 01.30.90.80.79

Mon Mémo de la Maison Médicale

L'accueil de votre maison médicale est ouvert du lundi au vendredi de 9h à 12h30 et de 14h à 17h30. Tél : 01 80 70 96 40
Prise de rendez-vous par Doctolib ou en contactant directement votre professionnel de santé.



Chirurgiens-dentistes

Dr Adina BULIGA
Dr Sophie CORDEIRO
Dr Pedro COSTA
RDV : 01 30 90 80 96
Consultations du lundi au vendredi
de 9h à 19h



Médecins

Dr HERMOUET
Médecin généraliste
Dr Bertand QUINET
Médecin généraliste
Présent les lundis, mardis, jeudis
après-midis et vendredis
RDV sur Doctolib

Dr Céline DOS SANTOS
Docteur en médecine générale orientée
en gynécologie médicale
Présente sur rendez-vous les lundis,
mardis, jeudis et vendredis
RDV sur Doctolib

Dr Valérie BIVAS DARRIGOL
Docteur en médecine générale,
Présente tous les jours du lundi au
vendredi sur rendez-vous
RDV sur Doctolib



Infirmières

Stéphanie RAVEAUX
RDV : 06 37 05 90 17
Candice AVRIL
RDV : 07 88 63 69 89
Stéphanie AVRIL
RDV : 06 12 82 21 34
Stéphanie CUSIN
RDV : 06 74 54 44 21
Permanence de 18h à 19h sur rendez-vous
tous les jours sauf les dimanches et jours
fériés. Visites à domicile le matin.



Orthophoniste

Julie RIETH
Présente du lundi après-midi au
vendredi midi
RDV : 06 48 42 74 06



Pédicure-podologue

Sandrine JOURNÉ
Présente les mardis, mercredis
après-midi, jeudis et samedis matin
RDV : 06 88 18 13 07 ou sur Doctolib



Ostéopathe

Hélène MOREAU
Présente du lundi au samedi matin
RDV : 06 99 69 62 82 ou sur Doctolib



Laboratoire d'analyses médicales

Ouverture du lundi au vendredi de 7h30 à
13h et de 15h à 18h30 - sans rendez-
vous

RANDO MAULE



Rando Maule

Dim **30** oct. 2022

Randonnée **caritative**

Au profit du service de pédopsychiatrie
de l'hôpital de Poissy

Rdv salle des fêtes de Maule

8€ licenciés / 10€ non licenciés

**Privilégiez l'inscription en ligne
jusqu'au 28 oct 12h sur ctm-maule.fr**

Les circuits (parcours vélo sur Open Runner) :

Vélo-route : 20km et 55 km

Gravel (GPS requis) : 54 km

Marche : 8 et 12 km

Foulée Mauloise : 8 et 12 km



Chocolaterie Colas





Les Maulympiques de la section multisport

L'année scolaire se termine et, pour certains, débutent des vacances sportives ! L'association de judo, par sa section "Multisport", propose depuis quelques années, au début du mois de juillet, une semaine "Maulympiques". Quatre jours où les enfants, répartis en deux niveaux (primaire et collège), découvrent plusieurs disciplines sportives olympiques. Un classement est réalisé au fur et à mesure des épreuves.

Un programme intensif mais ludique

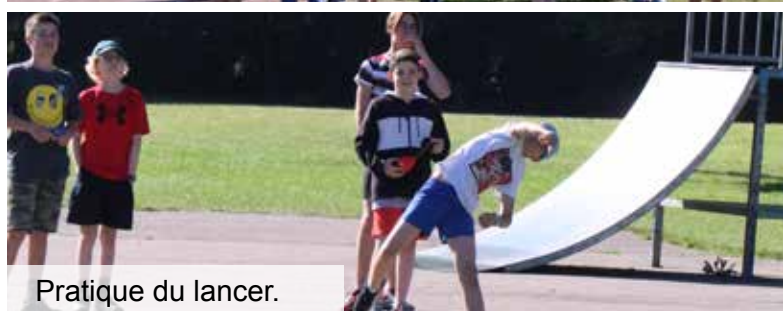
Ce sont 26 jeunes qui ont pu participer à des épreuves individuelles et collectives parmi lesquelles figuraient : le badminton, le basket, l'ultimate, l'athlétisme, le lancer, la course, le saut en longueur, le hockey, le foot, le tir à l'arc, le judo et le Handball.

Encadré par Guillaume et Livio, les enfants ont pu profiter d'activités physiques variées et éducatives.

Profiter des infrastructures communales

Le stage se déroulait entre les infrastructures extérieures du parc Fourmont et les salles intérieures du Gymnase Robert Charpentier (Radet) offrant un large équipement pour y pratiquer pleinement de nombreuses activités sportives.

Briefing sur l'athlétisme et de ses règles par Guillaume Morin.



Pratique du lancer.

Un joli classement pour Auriane et For Lady

Auriane Dupont se hisse à la 4^{ème} place au championnat de France poney 2022 en saut d'obstacle dans la catégorie P2D Benjamin (hauteur 80 cm) avec sa ponette For Lady, une New Forest.

Elle réalise trois parcours sans aucune faute, la classant dans les 8 meilleurs pour participer à la finale.

À l'issue de cette dernière, son chronomètre lui permet de remporter une quatrième place.

Auriane pratique l'équitation au Haras de Pharos à Bazemont entraînée par Cindy Vaugelade et Anaëlle Comoretto.



POSTES À POURVOIR

(Retrouvez la liste à jour sur <http://gem-emploi.org>)

Proche de Maule

Agent administratif du service portage des repas

Chargé de communication

Aide-soignant

Cuisinier

Vendeur week-end

Animateur périscolaire

Chargé de projet événementiel - alternance

Proche de Feucherolles

Employé de ménage

Comptable notarial

Gestionnaire de site

Vendeur univers barbecue

Vendeur épicerie - arts de la table

Graphiste

Agent polyvalent des services techniques

Proche de St-Nom-la-Bretèche

Agent/ouvrier polyvalent espaces verts

Secrétaire de direction

Peintre, plombier, électricien

Ouvrier polyvalent « bâtiment »

Agent d'entretien des locaux

Chef de culture

Animateur jeunesse

Ouvrier d'entretien voirie et assainissement

GeM-Emploi (Gally et Mauldre Emploi) Votre commune vous assiste dans votre recherche !

Vous êtes une entreprise, une collectivité à la recherche de compétences ?

Nous vous proposons les candidats répondant à votre besoin.

Vous cherchez un emploi ou souhaitez en changer ?

Nous vous mettons en relation avec les organismes qui recherchent vos compétences.

Vous souhaitez créer votre entreprise ?

Avec Initiative Seine Yvelines, obtenez un accompagnement et un financement sans intérêts.

Vous avez besoin d'un accompagnement pour faire évoluer votre carrière ?

Notre partenaire ACE est là pour vous assister.

Vous avez entre 16 et 25 ans ?

En relation avec la mission locale de votre commune, nous vous aidons à trouver aides, formations, contrats en alternance, stages, emplois.

Si vous souhaitez

- de nouvelles opportunités de carrière
- vous rapprocher de votre lieu de domicile
- ou trouver un stage, une alternance, un job d'été...

contactez-nous dès à présent, nous vous aiderons dans vos recherches.



CONTACT
01 30 90 86 25
contact@gem-emploi.org

Retrouvez-nous aussi :

- sur le site internet : <http://gem-emploi.org>

- sur Facebook : GeM-Emploi

- sur Instagram : GeM Emploi

- dans votre commune sur rendez-vous

Maule Optique : comme à la maison !



Vos opticiens, rue du pressoir, ont refait entièrement leur boutique pour l'adapter à leur devise : se sentir à l'aise ! Barbara, Nicolas et Benoît, en ont fait leur credo. Lors de leur ouverture en 2001, Barbara et Nicolas s'étaient donné l'intention de créer une approche différente du métier. Le trio d'opticiens diplômés, réunis depuis plus de trois ans avec l'arrivée de Benoît, s'applique à écouter puis conseiller vers LA paire de lunettes. Celle qui permettra de voir plus clair mais qui correspondra également aux attentes tout en respectant le budget. Et comme tout cela demande du temps et d'être à l'aise, autant que l'intérieur de Maule Optique s'y prête !

Dans cet espace à la fois dynamique, cocooning et professionnel, le reflet de l'équipe finalement, en plus des paires en présentation, plus de 1000 paires de lunettes sont soigneusement entreposées dans ces petits meubles noirs mobiles appelés « des marmottes ».

Le magasin est équipé d'une colonne High tech de prise de mesures pour un équipement ultra personnalisé.

« On prend plaisir à réaliser des lunettes sur-mesure et on aime bien travailler en musique ! » s'exclame Benoît, ravi de nous montrer l'atelier de fabrication sophistiqué et les dernières réalisations. Et oui, toutes les lunettes sont fabriquées sur place !

Ici, chacun a ses compétences et l'équipe se coordonne parfaitement dans la bonne humeur. Nicolas propose des séances de dépistage de la vue afin de faire un point de vos yeux. « Cela ne remplace pas une visite chez un ophtalmologiste bien entendu. » Barbara sélectionne avec soin leurs fournisseurs de montures (la plupart sont français ndlr) afin d'offrir à leur clientèle un service-après-vente de qualité sur le long terme.

« Nous souhaitons avant tout proposer un service de proximité avec un bon rapport qualité/prix. On ne s'arrête pas à la vente d'une paire de lunettes et nous restons en contact avec nos clients. Nous sommes disponibles à chaque besoin, que ce soit pour ajuster ou réparer les lunettes. »

Maule Optique, c'est une histoire de famille.

« Mon arrière-grand-père et mon grand-père sont nés dans la ruelle derrière notre commerce, impasse des billettes. Nous l'avons appris une fois que nous avons acheté le local, c'est une belle coïncidence », nous confie Barbara.



Maule Optique

12 rue du pressoir
www.mauleoptique.com
Ouvert du lundi au samedi.
Horaires semaine :
9h15 – 12h15 et 15h-19h30
Horaires samedi :
9h15-12h45 et 15h-19h

Un présentoir
et une marmotte.

Le point presse de Thé l'Artiste

La boutique de Thé l'Artiste située 1 rue Saint-Vincent vous propose depuis le début de l'été plus de 200 titres de magazines, de presse quotidienne, de jeux intellectuels et presse destinée aux enfants...

Horaires d'ouverture : du mardi au samedi de 9h30 à 19h et le dimanche de 10h à 13h puis de 15h30 à 19h.



VIE ÉCONOMIQUE

BROCANTE

MAULLE

Dimanche 11 septembre 2022



Brocante

Interdit aux professionnels

Centre ville, sur la place du marché de 8h à 18h

Restauration sur place

Information et réservation au :

01 30 90 70 18 -- 06 85 52 59 85

AMICALE MAULOISE



Citoyen maulois, et fier de l'être



**CITOYENNETÉ
& FRATERNITÉ** 15
journée nationale OCTOBRE 2022



Nombre d'entre nous apprécient particulièrement de vivre à Maule, notamment grâce à la communauté mauloise, soudée et chaleureuse. Et ceci est l'idée même de la citoyenneté et du civisme qui permettent la réalisation d'une communauté de vie harmonieuse entre habitants. Chacun est libre de participer ou non à la vie publique en s'investissant dans la vie associative ou en proposant de simples services à ses voisins. Ces implications favorisent le lien social et entraînent un "mieux vivre ensemble".

La municipalité souhaite mettre à l'honneur ces attentions du quotidien, du 10 au 15 octobre, à l'occasion de la semaine de la citoyenneté à Maule ! Et parce qu'elle concerne tout le monde, soyez nombreux à participer ! Durant toute la semaine, des actions seront proposées partout dans Maule sur le thème de la citoyenneté et de la fraternité. Point d'orgue le samedi 15 octobre dans le cadre de la Journée nationale de la citoyenneté et de la fraternité <https://jncf.fr/>.

Voici quelques propositions d'actions, choisissez la vôtre !

Nomme ton héros !



Un voisin qui vous a dépanné, un inconnu qui vous a rendu service, un geste de civisme dont vous avez été témoin...

Racontez-nous en quelques phrases, une anecdote, un moment de votre vie où quelqu'un vous a rendu petit ou grand service. Nous diffuserons ces messages de manière anonyme sur nos supports de communication et, grâce à vous, ces bénévoles seront récompensés, s'ils le souhaitent, et mis à l'honneur lors d'une cérémonie qui leur sera dédiée.

Nos bénévoles du quotidien

Mettez à l'honneur ceux qui mettent leur savoir, leur compétence, leur générosité au service de ceux qui en ont besoin pendant toute l'année. Leurs portraits seront diffusés sur nos supports de communication, s'ils le souhaitent, (Maule Contacts, site internet, page Facebook...)



Illustrons la citoyenneté,



Dessin d'enfants, peinture, photo, poème, clip vidéo... Illustrez le civisme, la citoyenneté, la fraternité par le moyen qui vous parle et vous correspond.

Une exposition les rassemblera tous le 15 octobre.

La citoyenneté et le monde associatif,

Vous êtes une association, un groupe, une personne qui agit dans l'amitié, le partage des valeurs, des savoirs...

Organisons ensemble votre action phare !

Et la foire aux idées !

Vous voulez échanger sur le thème de la citoyenneté ?

En quelques lignes, exprimez-vous, faites-nous part de vos idées, vos suggestions, vos propositions... en toute liberté !

Nos projets Initiative Citoyenne

Et bien sûr, cette semaine sera l'occasion de présenter les projets d'Initiative Citoyenne portés par les Maulois : jardins partagés, terrains de pétanque, nettoyage des chemins, lavoir...

Olivier LEPRÊTRE

*1^{er} adjoint au Maire,
délégué à l'initiative citoyenne,
à l'emploi et au transport*



Contactez-nous par mail : contact.mairie@maule.fr ou par courrier envoyé ou déposé en mairie. Venez parler de vos idées et rencontrer notre équipe située au forum des associations, stand mairie.

S'INFORMER

Calendrier des travaux de rénovation des voies SNCF



Dans le cadre de la modernisation de ses infrastructures ferroviaires, SNCF Réseau va réaliser entre 2022 et 2023 des travaux de renouvellement des rails, des traverses et du ballast sur la ligne N entre les gares de Plaisir-Grignon et d'Épône-Mézières. Cela représente au total 32 km de voies qui seront renouvelées pour un montant de 60,8 millions d'euros. Afin de limiter l'impact sur la circulation, des interventions de nuit se dérouleront sur la commune de la manière suivante :

Pour la phase 1 en 2022 :

• Travaux préparatoires :

- Du lundi 15 août au sam. 8 oct. 2022 : de 22h à 6h.
- Du lundi 10 oct. au sam.15 oct.2022 : de 21h à 6h.

• Travaux principaux :

Du lundi 17 oct. au sam. 19 nov. 2022 : de 21h à 6h.

• Travaux de finition du lundi soir ou samedi matin :

Du lundi 21 nov. au sam. 24 décembre : de 21h à 6h.

Pour la phase 2 en 2023 :

• Travaux préparatoires :

Du lundi 9 janvier au sam. 11 février 2023 : de 21h à 6h.

• Travaux principaux :

Du lundi 13 février au sam. 11 mars 2023 : de 21h à 6h.

• Travaux de finition :

- Du lundi 13 mars au sam. 22 avril 2023 : de 21h à 6h.
- Du lundi 24 avril au sam. 13 mai 2023 : de 22h à 6h.



Ces travaux impliqueront plusieurs contraintes et nuisances :

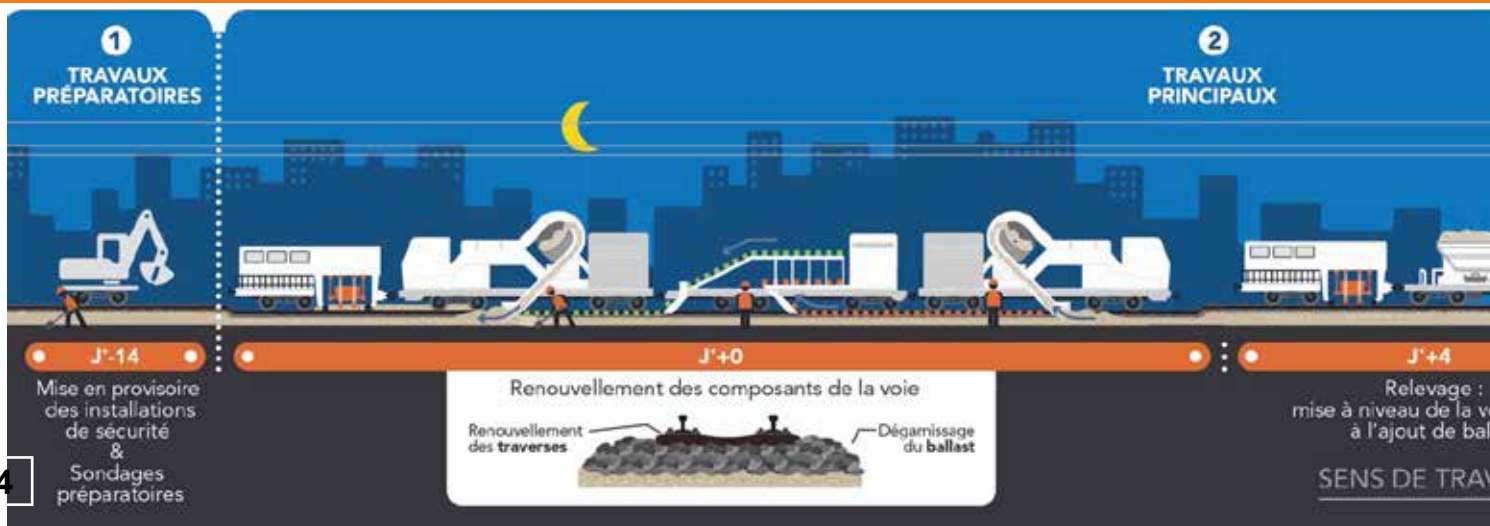
- Fermetures ponctuelles des passages à niveau qui nécessiteront la mise en place de déviations sur certaines communes avoisinantes
- Émissions sonores pendant le chantier
- Installation du poste de commandement sur le terrain de la SNCF à la gare de Maule

Pour limiter les nuisances sonores, SNCF Réseau a prévu d'utiliser du matériel récent conforme à

la réglementation en vigueur et de favoriser la communication par radio pour éviter les ordres vocaux à distance.

Concernant le poste de commandement, celui-ci sera le point de rassemblement des opérationnels pour le briefing quotidien. La SNCF Réseau a confirmé qu'il n'y aura pas de rotation de camions sur ce site, ni d'aller-retour en permanence des opérationnels pendant la nuit.

Vous trouverez ci-dessous le schéma de principe des travaux :



Calendrier des fermetures des passages à niveaux

Le chantier de renouvellement des voies nécessite la fermeture des passages à niveaux (PN) pour sécuriser le travail des agents lors des travaux principaux. L'équipe projet a veillé à limiter le temps de fermeture des PN pour les utilisateurs. Lorsqu'une voie d'un PN est renouvelée, cette dernière est remise à son niveau définitif en plusieurs étapes, nécessitant ainsi une fermeture pendant plusieurs semaines.

Mareil-sur-Mauldre :

- Fermeture de 20h à 6h du lundi soir au samedi matin :

- Du lundi 24 oct. au samedi 26 novembre 2022
- Du lundi 30 janvier au samedi 1^{er} avril 2023

- Fermeture tout le week-end du 4 et 5 mars 2023

Aulnay-sur-Mauldre :

- Fermeture de 20h à 6h du lundi soir au samedi matin :

- Du lundi 12 sept. au samedi 1^{er} oct. 2022
- Du lundi 10 oct. au samedi 26 nov. 2022
- Du lundi 14 fev. au samedi 18 mars 2023

Nézel :

- Fermeture en continue matin et soir et sur toute la semaine :

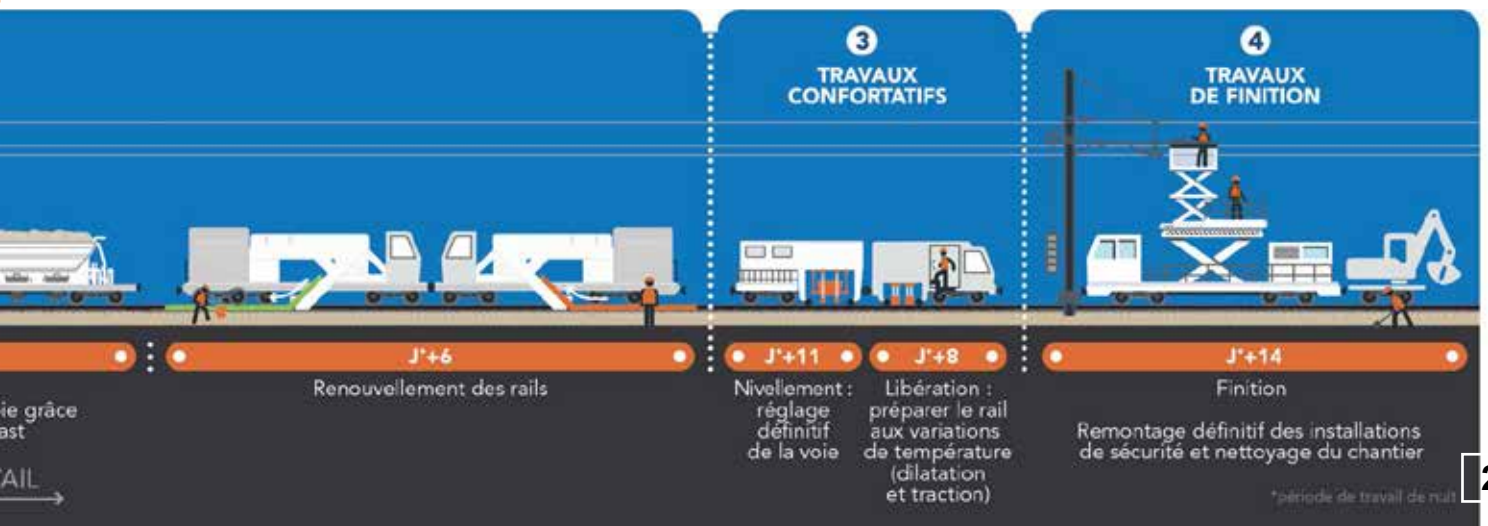
- PN de la rue des Prés Dieux :
- du 10 oct. au 24 déc. 2022

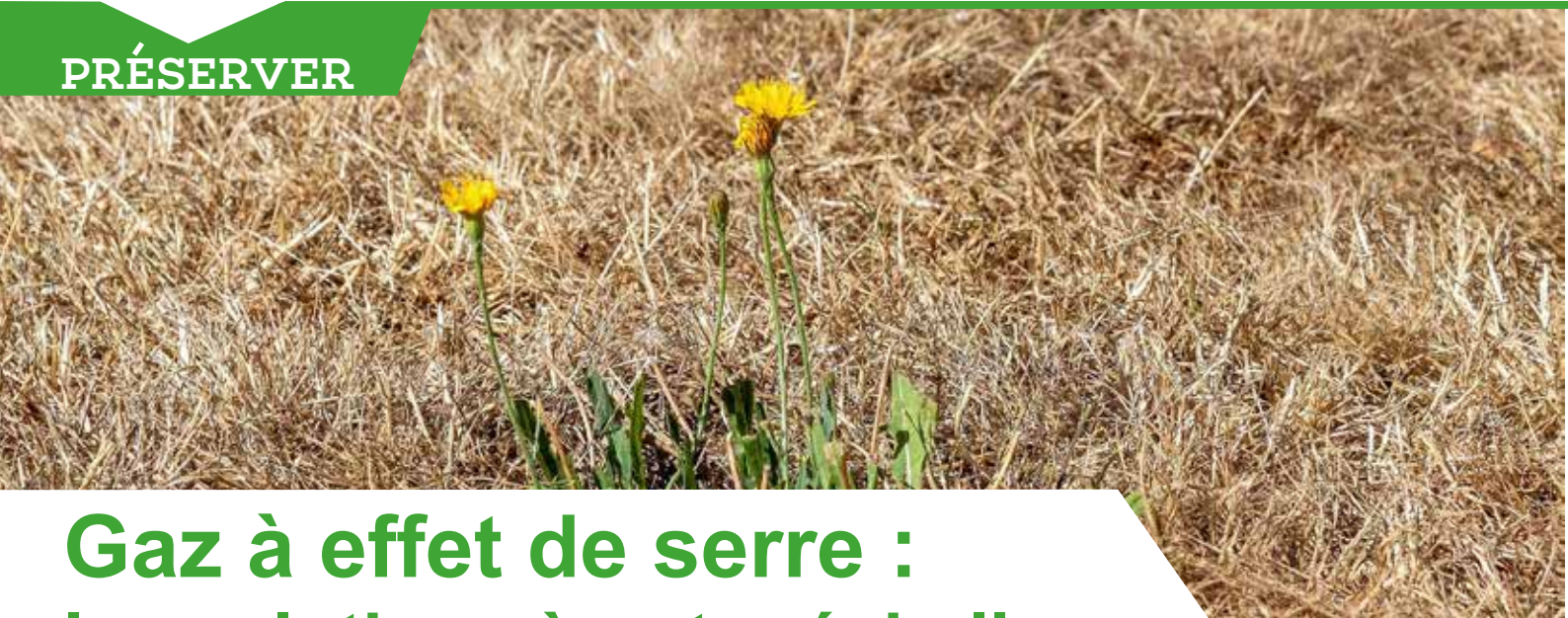
- PN chemin d'Aubergenville :
- du 3 oct. au 24 déc. 2022

- Fermeture de 20h à 6h du lundi soir au samedi matin :

- PN D191 : du lundi 10 au samedi 22 oct. 2022
- du lundi 7 au sam. 12 nov 2022
- du lundi 28 nov au sam. 24 déc. 2022
- du lundi 13 mars au sam. 30 avril 2023
- PN de la rue des prés Dieux : du 22 fév. au 22 avr. 2023

**PN D191 :
fermeture tout
le week-end du
4 et 5 mars 2023**





Gaz à effet de serre : les solutions à notre échelle

L'accroissement des activités humaines entraîne une augmentation des gaz à effet de serre (GES) et des polluants atmosphériques menant au réchauffement climatique et à la détérioration de la qualité de l'air. Transports, industrie, agriculture, résidentiel et tertiaire, nous sommes tous acteurs du phénomène... Mais si nous sommes tous des « émetteurs », nous sommes également en mesure d'agir pour freiner, voire inverser la tendance.

Où en sommes-nous ?

La Terre se relèvera de tout. Elle l'a déjà fait durant ces quelques derniers milliards d'années... Il n'en va pas de même pour l'homme et la biodiversité qui l'entoure... Mais il n'est pas trop tard et quelques gestes de chacun peuvent améliorer la situation de tous...

La mise en place du PCAET, Plan Climat-Air-Énergie Territorial au sein de notre Communauté de Communes Gally-Mauldre a plusieurs objectifs : la sensibilisation, la formation, la construction, la prise de mesures, allant dans ce sens d'améliorer la situation environnementale.

Nombre de points y ont été abordés et étudiés, tant sur le plan des transports que des polluants, en passant par les énergies ou la gestion des déchets.

Nous ne ferons pas ici un résumé de ce PCAET dont nous avons déjà parlé, mais notre commune de Maule n'a pas attendu ce PCAET et travaille depuis déjà de nombreuses années à la limitation des émissions de GES, tant par la réfection de ses bâtiments publics, que par le remplacement des anciennes chaudières par de nouveaux systèmes de chauffages, ou bien d'autres gestes encore...

Cependant, quelques nombres clés et quelques astuces ciblées peuvent nous aider à prendre conscience et à agir en faveur de notre environnement...

Commençons par rappeler que 2011-2020 fut la décennie la plus chaude jamais enregistrée depuis que l'on s'intéresse de manière suivie à la météo (environ 1850). Aujourd'hui, la température moyenne de la planète est entre 0,95°C et 1,20°C plus élevée qu'à la fin du 19^{ème} siècle.

L'Union Européenne est le 3^{ème} plus gros émetteur de GES derrière la Chine et les États-Unis d'Amérique.

Mais que sont ces gaz à effet de serre ?



Le dioxyde de carbone (CO₂) est le premier GES émis par l'homme. Il représente 77% des émissions et est essentiellement dû à la combustion d'énergies fossiles, à l'agriculture et à la déforestation (changement d'utilisation des sols). Sa durée de vie dans l'atmosphère est d'environ 100 ans.

Le méthane provient pour beaucoup du secteur agricole (élevages de ruminants par exemple) ainsi que des décharges (fermentation des déchets organiques), des



Donner un "coup de pouce" à la végétation qui nous entoure

exploitations charbonnières, pétrolières ou gazières. Son potentiel de réchauffement est de 20 à 25 fois plus élevé que le CO₂ mais sa durée de vie n'est « que » de 10 ans environ.

L'épandage d'engrais azotés ainsi que certaines industries chimiques émettent du protoxyde d'azote et, aujourd'hui, on trouve dans les systèmes de réfrigération et de climatisation des hydrofluorocarbures, des hydrocarbures perfluorés et de l'hexafluorure de soufre.

Alors avec tout ça, comment, chacun à sa petite échelle, limiter ces émissions de gaz à effet de serre ?

Réduire facilement son empreinte CO₂ au quotidien

Consommer moins de chauffage ou de climatisation, isoler son logement, réduire l'utilisation de sa voiture quand c'est possible, consommer local et de saison, réduire ses déchets... Autant de gestes du quotidien qui réduisent les émissions de GES.

Quand cela est possible, l'utilisation d'un composteur contribue également à agir en faveur de l'environnement. Bien sûr le compost émet des gaz à effet de serre lors de la fermentation des matières organiques, mais sans commune mesure avec les déchetteries qui gèrent ces déchets à grande échelle. Un composteur, s'il est bien utilisé, peut être un réel atout en faveur de la réduction des GES.

Mais nous avons un allié de poids dans cette chasse aux GES... La nature elle-même ! Comment s'y prendre pour absorber le CO₂ ?

La nature : aspirateur à CO₂

Chaque année, la végétation absorbe 120 milliards de tonnes de dioxyde de carbone par le biais de la photosynthèse, et la moitié de ce CO₂ retourne dans l'atmosphère par la respiration des plantes, l'autre moitié restant stockée par la plante.

Cependant, lors de la décomposition du végétal, cette moitié stockée est à nouveau libérée, le bilan carbone du végétal est donc neutre, étant donné que la totalité du CO₂ absorbé par la plante se retrouve au final dans l'atmosphère (sauf stockage dans les tourbières, qui malheureusement libèrent leur CO₂ lors de leur exploitation pour le terreau entre autres...).

L'activité humaine dégage plus de 30 milliards de tonnes de CO₂ par an. Nos émissions viennent donc s'ajouter au CO₂ naturellement présent dans l'atmosphère de notre planète, et c'est là que le bât blesse, car la végétation, si elle diminue avec la déforestation massive dans certaines zones du globe, n'absorbera de toutes façons pas plus que ces 120 milliards de tonnes (qu'elle restituera au bout de son cycle).

Alors que faire ? Limiter la déforestation massive est une évidence, mais avons-nous la main ? À Maule, je ne crois pas. En revanche, nous pouvons contribuer à donner un coup de pouce à la végétation qui nous entoure ! Plantons dans nos jardins, sur nos terrasses ou balcons, fleurissons nos fenêtres, encourageons la végétalisation de nos communes !!

N'abattons pas les arbres, élaguons les avec respect sans les transformer en totems, plantons des plantes, des fleurs, des végétaux de printemps, d'été, même d'hiver ! Et limitons l'utilisation des terreaux à base de tourbe.

Alors chacun de nous, en réduisant ses déplacements, ses déchets, son chauffage et en végétalisant son environnement dès que cela est possible et autant que cela est possible, nous pourrions agir à notre petite échelle. Nos enfants bénéficieront de l'exemple et des bienfaits de ces gestes quotidiens !



Sidonie KARM

Adjointe au Maire,
déléguée à la vie associative,
à la communication et à la culture



Maule Zéro-phyto

Depuis le 1^{er} janvier 2017, l'État, les collectivités locales et les établissements publics ne peuvent plus utiliser de produits phytosanitaires pour l'entretien des espaces verts, promenades, forêts et voiries. À partir du 1^{er} juillet 2022, l'interdiction d'utiliser des produits phytopharmaceutiques s'étend à de nouveaux lieux dont les jardins privés.

Maule a depuis longtemps définitivement arrêté d'utiliser des produits chimiques pour l'entretien de ses espaces verts et de sa voirie. Voici quelques conseils pour l'entretien de vos jardins.

Ce que dit la loi

Voici la liste des lieux où l'utilisation de produits phytopharmaceutiques est interdite depuis le 1^{er} juillet 2022 : les propriétés privées à usage d'habitation, y compris leurs espaces extérieurs et leurs espaces d'agrément (pour la liste exhaustive, voir sur le site service-public.fr) ;

- les lieux d'hébergement et de tourisme
- les cimetières et columbariums ;
- les jardins familiaux ;
- les parcs d'attraction, de divertissement et de loisirs ;
- les zones accessibles au public dans les zones destinées au commerce et activités de services ;
- les voies d'accès privées, les espaces verts et les zones de repos sur les lieux de travail (sauf cas de nécessité pour des questions de sécurité) ;
- les zones à usage collectif des établissements d'enseignement ;
- les établissements de santé, les maisons de santé et les centres de santé ;
- les établissements sociaux et médico-sociaux ;
- les maisons d'assistant(e)s maternel(le)s et leurs domiciles qui accueillent des mineurs.

Les actions déjà mises en place dans notre commune pour favoriser la biodiversité :

- ✿ Tondre plutôt que de désherber ! L'enherbement des trottoirs permet à la fois de préserver la ressource en eau et de lutter contre le ruissellement en favorisant les infiltrations.



limiter la tonte des pelouses, faucher les prairies et semer des fleurs vivaces dans les pelouses : réduire le nombre de tontes et la hauteur favorise la biodiversité et entraîne une gestion raisonnée des moyens.



Un cimetière de plus en plus vert : un meilleur respect de la ressource en eau.



Des bois et des bosquets laissés le plus possible en libre évolution et une tolérance plus grande envers la végétation spontanée, les herbes folles...



Du paillage au pied des arbustes limite l'évaporation, la pousse de l'herbe et participe à l'amélioration du sol.



Des moutons à la place des tondeuses : diminution de la pollution et réduction des déchets.

Comment jardiner au naturel ?

De nombreuses techniques et astuces peuvent également entrer dans vos jardins !

Le site www.jardiner-autrement.fr est rempli de mille et une solutions pour profiter d'un beau jardin en oubliant les produits phytosanitaires. Il vous suffit de réorganiser quelques-unes de vos plantations, d'installer des nichoirs à oiseaux... et de laisser la nature vous donner un coup de pouce !

Bal de fin d'année pour les 3^{èmes} du collège de la Mauldre

Le 1^{er} juillet dernier, à l'issue de leur examen du Brevet, les élèves de 3^{ème} du collège de la Mauldre étaient conviés à la nouvelle édition du Bal des 3^{èmes} à la salle des fêtes de Maule. La soirée a été un franc succès. Le DJ choisi par les élèves organisateurs a assuré une ambiance festive.

Cette soirée a été rendue possible grâce au soutien de la Mairie de Maule, à la mobilisation du FSE (Foyer Socio-Éducatif) du collège, représenté par Mme Mazéas qui a coordonné l'événement avec les élèves organisateurs du bal, ainsi que les associations de parents d'élèves AIPEC et FCPE qui ont assuré l'organisation et le déroulement de cette fête.

Cette soirée était également caritative et a permis de récolter la somme de 500€ reversée intégralement à la Croix-Rouge, organisme sélectionné par les élèves organisateurs du bal.



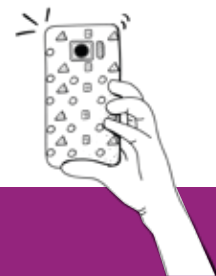
Nous remercions l'Intermarché de Mareil-sur-Mauldre qui a fourni gracieusement l'ensemble des confiseries pour la soirée.

Nous remercions les parents volontaires ayant assuré la sécurité et l'encadrement de l'événement, ainsi que les professeurs et personnels du collège qui étaient présents, pour la plus grande satisfaction des élèves.

Une belle soirée pour clôturer les années collège de nos enfants. Un grand merci à tous et à l'année prochaine !



Isabelle ROUX,
Présidente de l'AIPEC



Concours photos : à vos appareils !

L'association territoires partagés de Gally Mauldre (TPGM) organise un concours photos ouvert à tous les habitants de la Communauté de Communes jusqu'au 15 octobre 2022.

Quel que soit votre âge, vous pouvez y participer !

Envoyez un lieu que vous trouvez emblématique de votre commune et/ou d'une commune du territoire CCGM. Vous pouvez envoyer jusqu'à 11 photos (une de chaque village de notre territoire.)

Les photos gagnantes seront éditées en cartes postales de chaque village.

Comment seront sélectionnées les photos ?

Toutes les photos seront exposées dans les communes du 18 au 26 novembre 2022. Les visiteurs voteront pour leurs clichés préférés.

Comment s'inscrire ?

Vous avez juste à envoyer votre/vos photos sur : concoursphotoTPGM@gmail.com. Les photos devront être « libres de droit » en format jpg, Ne pas dépasser 2Go et porter le nom de fichier : nom du photographe, commune photographiée, et si besoin un titre. Les photos peuvent être en N&B ou couleur.

VIE ASSOCIATIVE

PARTAGER

Les Beaux-Arts de Maule



Stages pour les enfants à partir de 6 ans

Loisirs Créatifs avec Eugénie RIOU :

- du 24 au 28 octobre 2022 (13h30-16h)
- du 19 au 23 décembre 2022 (13h30-16h)

Tarif par stage : adhérents : 84 €,
non adhérents : 90 €

Dessin avec Eugénie RIOU :

- du 24 au 28 octobre 2022 (13h30-16h)
- du 19 au 23 décembre 2022 (13h30-16h)

Tarif par stage : adhérents : 67 €,
non adhérents : 72 €

Stages pour les adultes

Modelage/Sculpture avec Claire DESCHAMPS :

- 3 et 6 octobre 2022 (lundi : 9h-12h et 13h-17h, jeudi : 9h-12h)
- 28 novembre et 1^{er} décembre 2022 (lundi : 9h-12h et 13h-17h, jeudi : 9h-12h)

Tarif par stage : adhérents : 75 €,
non adhérents : 85 €

Renseignements et inscriptions

- Eugénie RIOU : 06 07 88 12 70
- Claire DESCHAMPS : 06 34 98 16 52
- Christine GEAUGEY :
christine.geaugey@outlook.fr
- Marie-Françoise LE VER : mf.lever@me.com

Home Sweet Maule

LE MAULISTE PRODUCE

A noter dans mon agenda

Dimanche
25
septembre

Forum
Salle des fêtes
de 9h à 17h

Rendez-vous avec
mes entreprises de proximité

- Découverte du savoir-faire local et ses avantages
- Restauration sur place salée, sucrée
- Ateliers et animations
- Tombola du «consommer local»

EDM.
Entreprises (TPE, PME) - Entrepreneurs - Artisans - Commerçants

Rendez-vous lycée Le Buat de Maule

CANI - MAULE
10 SEPT. 2022

4€ Parcours débutants / 3 km
Matin 9h30 / Après-midi 14h

6€ Parcours expérimentés / 6 km
Matin 10h30 / Après-midi 15h

Carnet de santé obligatoire

Tous l'argent récolté sera reversé à une association pour la protection des chiens et des chats

Inscription par mail :
canicrosslebuat@gmail.com

Coté librairie

14^{ème} salon du livre à Maule le 28 novembre



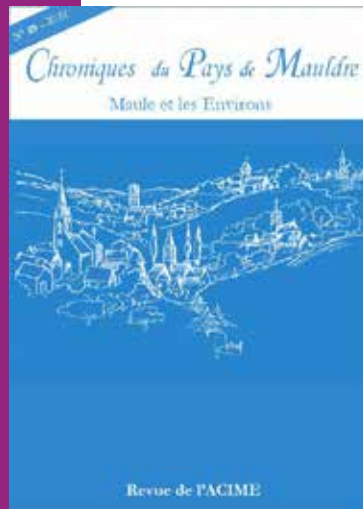
Vous êtes auteur ? Vous en connaissez parmi vos relations ? Il est encore temps de vous inscrire, tous genres littéraires confondus.

Informations et inscriptions sur notre site : www.acime.free.fr

La revue n° 49 vient de paraître

Des recherches récentes, des textes inédits, un texte retrouvé de Marcel Tréboit, Le château d'Agnou, La Croix Fedeline et d'autres encore. 76 pages couleur.

Remise gratuitement aux adhérents, vous pourrez vous la procurer au Forum des associations, sur notre site, puis chez Thé l'artiste.



L'ACIME



www.acime.free.fr

Journées européennes du Patrimoine 17 et 18 sept.



L'ACIME assure des visites commentées aux Alluets-le-Roi, Bazemont, Herbeville et Maule. À chaque lieu de visite, nous vous remettons une fiche itinéraire qui vous permettra de vous rendre d'un lieu à l'autre sans GPS mais avec des commentaires inattendus sur des itinéraires qui vous sont pourtant familiers.

Les Alluets-le-roi

L'église Saint-Nicolas et son point géodésique. Samedi et dimanche de 14h à 18h (Alluets, Bazemont et Maule).

Maule

L'église Saint-Nicolas, sa crypte du XI^e siècle, son architecture si intimement liée à l'histoire de Maule, la salle dîmière de l'ancien prieuré et dans les vestiges de celui-ci le musée Victor Aubert où est présentée actuellement une exposition sur les Maule d'Écosse, la chapelle Saint-Jacques au cimetière du même nom. Pourquoi une chapelle à cet endroit ? Samedi et dimanche à partir de 14h.

Bazemont

L'église Saint-Illicers et ses trésors intérieurs, son environnement, l'ancien château, la Comédie et le village. Dimanche de 10h à 12h et de 14h à 18h.

Herbeville

L'église Saint-Clair, son histoire très ancienne, son banc d'œuvre, meuble rare, et le village si pittoresque. Dimanche de 10h à 12h et de 14h à 18h.

Conférences*

25 septembre 17h

Le château d'Agnou, dessein inachevé d'Harlay de Sancy par Keyne RICHARD

Un château inachevé mais qui a cependant une longue histoire. Keyne RICHARD, grâce à ses recherches récentes dans différentes sources, nous révèle des éléments méconnus de cette histoire.



16 octobre à 17h

La pharmacie d'hier et d'aujourd'hui par Hélène REQUI

L'auteur vous fera partager son expérience et vous entrainera dans les coulisses d'une officine où, même si les vases d'hier sont devenus décoratifs, le métier, adapté aux évolutions de la profession, reste le même.

*Ces conférences se tiennent à la Maison des associations, ancienne mairie, 1^{er} étage. Participation aux frais : 3€. Gratuit pour les adhérents.



VIE ASSOCIATIVE

MAULE

Samedi 8 octobre 2022

**A partir de 10h
sur la place du Général de Gaulle**

- Signature de confirmation de la charte en Mairie.
- Défilé d'un pipe-band dans Maule.
- Inaugurations des blasons et du totem passage de Carnoustie et passage Comté d'Angus
- Pour finir, verre de l'amitié au Prieuré.

**A partir de 19 h
Soirée à la Salle des fêtes de Maule**

Accueil avec un piper et une danseuse des Highlands.

Dîner et animations :

- Orchestre cabaret "Le Pétillon"
- Démonstration de danses écossaises "Fanny et piper"
- Surprise d'un soir pour tous.
- Gâteau des 30 ans.

Fin de soirée dansante franco-écossaise. **20 €**

**15€ pour les adhérents
Bar payant
Vente d'une bière "La
Mauloise" spéciale 30 ans**

Réservations : michel.contet@wanadoo.fr / 06 10 10 66 90



Parrainage :
Agence IAD France
Nicolas Bailet

<https://cjmvm.fr>



**COMITÉ DE JUMELAGE DE
MAULE
ET DE LA VALLEE DE LA
MAULDRE**



**30
ANS**



Animations
chez les
commerçants
de Maule du 5
au 12 octobre
2022

**AULNAY s/Mauldre
Mardi 11 octobre 2022**

18h30 Cérémonies commémoratives
du
25ème anniversaire de jumelage :

- Plantation d'un sorbier
- Inauguration d'une mosaïque de Thierry Hochard.
- Signature de confirmation de la charte.

19h30 Verre de l'amitié à la salle polyvalente.
20h Dîner-buffet apporté par les convives (*).

- Bar payant.
- Vente d'une bière spéciale jumelage ABAM.
- Magicien.
- Accompagnement musical Jean-Michel Pirot.
- Gâteau des 25 ans.
- Fin de soirée avec danses franco-écossaises.

(*) Inscriptions : michel.contet@wanadoo.fr / 06 10 10 66 90



ne pas jeter

Maule et l'Écosse, une histoire ancienne

Pourquoi Maule est-elle jumelée depuis 30 ans avec la ville de Carnoustie en Écosse ? C'est une longue histoire.

Départ pour l'Écosse

Le fils d'un baron de Maule serait parti outre-Manche à la suite de Guillaume le Conquérant. Ses descendants se sont établis en Écosse où, en 1224, Peter de Maule épouse l'unique héritière du domaine de Panmure, dans le comté d'Angus sur l'actuelle commune de Carnoustie. Cette longue histoire de Maule avec l'Écosse a abouti, il y a 30 ans, au jumelage de Maule et Carnoustie.

Retour sur les terres d'origines

James Maule, 4^{ème} comte de Panmure, exilé en France, visite Maule avec ses neveux en 1720 puis en 1721, à la grande surprise des Maulois, qui s'effraient de voir ces étrangers pénétrer dans l'église Saint-Nicolas. Curieusement, ils se nomment Maule, et ils pensent avoir trouvé ici la preuve de leur appartenance à la noble famille des barons de Maule : les armes de ces barons qui portent leur nom ressemblent étrangement à leurs propres armoiries. Ce qu'ils ont vu a été décrit et dessiné et nous est parvenu. Quelques traces sont encore visibles dans l'église.



17^{ème} comte Dalhousie et l'ACIME



Blason Regnaulde de Maule



Armes Maule Écosse

Les traces écossaises à Maule

Sur une voûte, apparaît l'écusson en losange de Regnaulde de Maule, qui a épousé en 1398 Simon de Morainvillier. Sur la clé de voûte, soutenu par un ange, le blason des Morainvillier n'est plus visible.

Sur une autre clé de voûte, un écusson porte, au quart supérieur gauche, les armes de Morainvillier et à droite les armes de Maule.

Sur un mur, se devinent encore le blason et l'épithaphe de Jacqueline de Morainvillier.



Les deux pierres tombales adossées au mur sont celles de Jehan de Morainvillier et de la Souveraine de Chabenois et celle, représentée ici, de Loys de Morainvillier et Jeanne de Courbenton.

L'héritage des Maule d'Écosse appartient aujourd'hui au 17^{ème} comte de Dalhousie, James Hubert Ramsay, qui a autorisé les comités de jumelage à porter le tartan des Ramsay.

En 1993, le futur comte avait reçu au château de Brechin, ancienne propriété des Maule, des représentants de l'ACIME.

D'autres illustres descendants de nos barons de Maule, comme la reine Elisabeth II, sont présentés jusqu'en décembre au musée Victor Aubert dans le cadre de l'exposition sur les Maule d'Écosse préparée spécialement pour l'anniversaire du jumelage avec Carnoustie, le trentième pour Maule et le vingt-cinquième pour Aulnay-sur-Mauldre.

Claire COCHERY,
Documentaliste de l'ACIME

Sources : revue ACIME N°44



CULTURE

BIBLIOTHÈQUE MUNICIPALE



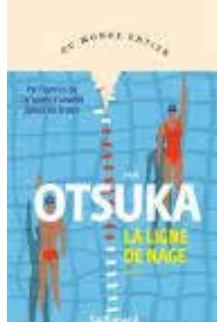
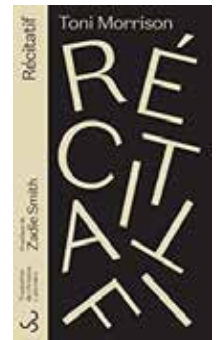
Le choix de notre bibliothécaire

Pour cette rentrée, je vous ai sélectionné des nouveautés du monde entier ; des inspirations japonaises ou africaines, des grands talents américains ou d'incontournables romanciers français et algériens. Chance donnée aux premiers romans également et comme toujours dans notre bibliothèque, laissez-vous surprendre, ils valent qu'on aille se perdre un peu...

Et bien-sûr des surprises côté jeunesse car oui les jeunes lisent et aiment ça !!

Belle rentrée à tous.

Céline Rallon - Responsable de la bibliothèque municipale



BIBLIOTHÈQUE MUNICIPALE :
24, rue Quincampoix - 78580 MAULE

Céline RALLON
Responsable de la bibliothèque municipale
☎ 06.63.56.18.94

Horaires d'ouverture de la bibliothèque :
- lundi : 14h30 à 17h00
- mercredi : 10h30 à 12h30 et de 14h30 à 17h00
- samedi : 10h00 à 11h30 et de 14h30 à 17h00

Tarif annuel : 10 € par personne



Musée Victor Aubert

L'OBJET DU MOIS :

Mise au tombeau ou Déploration XI^{ème} siècle



Comment ce fragment de sculpture est-il arrivé au musée ?

En 1988, Marcel Tréboit, président de l'Acime, averti par Alain Padel que des groupes de pierre sculptée avaient été trouvés au cimetière près de la chapelle Saint-Jacques, les fit aussitôt déposer au musée.

Deux autres fragments de statue, un Christ aux liens et une Vierge à l'Enfant, accompagnent celle présentée ici. Peu à peu, la gangue de terre séchant, les sculptures sont apparues puis des traces de polychromie.

Marcel Tréboit ayant averti la DRAC, ces trois sculptures ont été inscrites, en juin 1990, à l'Inventaire des monuments historiques.

Le sculpteur possédait une grande maîtrise de son art : rigidité du corps du Christ, détails de la robe Renaissance du personnage de gauche. Il reste des indices de cinq personnages.

À quelle époque et pourquoi ces statues mutilées ont-elles été enfouies à cet endroit ?

Nous n'avons pas la réponse.

Où se trouvaient-elles initialement ? Certes, à l'intérieur d'un édifice comme l'atteste la polychromie. Mais pas dans la chapelle Saint-Jacques, les dimensions ne correspondent pas.

La réponse nous a peut-être été donnée par des nobles écossais en visite à Maule le 5 octobre 1721, voici un peu plus de 300 ans. C'est un des sujets de l'exposition. Comment ne pas conclure que bien des éléments de l'histoire de Maule sont encore méconnus, enfouis sous nos pieds ou dans les archives si riches conservées par différentes institutions. À nous d'y être attentifs !

EXPOSITION

Les Maule d'Écosse et leurs descendants

Leur étonnante aventure depuis leur arrivée outre Manche au XI^{ème} siècle jusqu'à ce jour où leur descendant le plus direct, le comte de Dalhousie, vit à Brechin, près de Carnoustie.

Odette COSYNS

Chargée de mission Patrimoine et Musée
Vice-Présidente de l'ACIME



Comte Dalhousie
XVIII^{ème} siècle



James Hubert 17^{ème}
comte Dalhousie
XXI^{ème} siècle

À l'occasion des Journées européennes du Patrimoine, le musée sera ouvert les 17 et 18 septembre de 14h à 18h. Il le sera aussi comme d'habitude aux mêmes heures de 14h30 à 18h chaque mercredi et les premiers samedis et dimanches du mois : le 3 septembre, les 1^{er} et 2 octobre. Par contre, en raison du Forum de associations, il sera exceptionnellement fermé le 4 septembre.

Pour plus d'informations, rendez-vous sur :
<http://museeaubertmaule.free.fr> ou 01.30.90.61.49



visitez le site du
Musée





Adoptez un composteur en bois !

La Communauté de Communes Gally Mauldre s'investit pour vous proposer des solutions durables en accord avec sa politique de préservation de votre cadre de vie. Votre intercommunalité a soigneusement sélectionné un composteur individuel que vous pouvez d'ores et déjà réserver pour 30€.

Le composteur « polycompost » individuel

Fabriqué en France, avec une finition naturelle en bois certifié PEFC (issu de forêts gérées durablement et de sources contrôlées), ce composteur de 400L peut être commandé pour 30€. Retrouvez sa fiche technique en mairie ou sur notre site : www.maule.fr, rubrique « Cadre de vie » .

**Pour en réserver un, rien de plus simple !
Vous avez jusqu'au 30 sept. 2022.**

Il suffit de venir vous manifester par mail sur : contact.mairie@maule.fr ou par téléphone au 01 30 90 49 00 en donnant :

- nom, prénom, adresse, téléphone et nombre de personnes du foyer.

Il vous faudra ensuite patienter puisque la fabrication du composteur demandera un délai minimum de six mois à partir d'octobre 2022. Votre composteur vous sera livré démonté. Les modalités de paiement auprès de la Communauté de Communes seront indiquées prochainement, après la réservation des composteurs.

Valorisez vos biodéchets

Le compostage c'est la transformation de vos déchets alimentaires et de jardin par les micro-organismes du sol avec de l'oxygène. Vous fabriquez votre propre fertilisant car le compost enrichit le sol et apporte les nutriments nécessaires aux plantes.

Le compost est assez facile à faire mais demande un tout petit peu d'attention.

Vous pouvez y déposer vos déchets en essayant d'alterner des déchets verts (restes de légumes, fruits, tonte de pelouse) riches en azote et des déchets bruns (feuilles broyées, broyat de branches de très petite taille ou des copeaux de bois) riches en carbone. Il est plus efficace pour le compost de broyer ou « mulcher » les feuilles et l'herbe avant de les déposer dans le compost. Il faut conserver une bonne humidité dans ce compost (le laisser à la pluie, le couvrir d'un film humide après l'avoir arrosé si le climat est sec).

Pensez également à le retourner une fois par mois et mélanger le compost lorsque vous rajoutez des déchets.

Il faut compter entre 6 et 10 mois pour avoir un bon compost. Celui-ci doit être brun foncé, voire noir. Vous devrez parfois le tamiser suivant l'utilisation que vous souhaitez en faire. Vous pourrez utiliser votre compost au printemps, en paillis autour des plantes (5 à 10 cm d'épaisseur), en surfacage sur la pelouse (1 cm d'épaisseur), comme engrais (3 à 5 cm) autour des légumes, plantes, fleurs, en amendement d'une terre lourde et argileuse.

Attention ! Les produits à ne pas mettre dans votre compost sous peine d'avoir de mauvaises odeurs : viande, os, huiles, aliments transformés, ne pas mettre de plantes malades ou d'excréments de chien ou chat. Il n'est pas nécessaire d'utiliser des produits chimiques pour accélérer le compost.



GARANTIE
8
ans

Composter,
c'est agir pour
la planète!



Valorisez
vos
biodéchets!

30€



Hisser la grand-voile !

Éric Monseigny, directeur-adjoint du cinéma intercommunal les Deux Scènes part à la retraite à la fin du mois de septembre. Découvrons le portrait de ce cinéophile discret et passionné, que l'on pouvait apercevoir à l'accueil du cinéma ou dans les rues de Maule, lorsqu'il n'était pas derrière son projecteur.



Éric arrive à Maule en 2001. Féru de culture, il s'investit dans l'organisation du Festival Touméle. C'est lors d'un montage du festival, lorsqu'arrive la pause du midi, qu'il découvre par hasard le chantier du cinéma, vide. C'est au milieu de ces murs bruts qu'une idée émerge : « et pourquoi pas ? ».

« J'avais travaillé sur les tournages de films pendant 20 ans : machiniste, électro, constructeur, puis, après une formation continue à l'école Louis-Lumière en 1989, en tant qu'opérateur, assistant et cadreur. Ce milieu est une véritable culture familiale, puisque mon père et mes frères et sœurs y ont exercé leurs talents ».

Et c'est la famille qui a emmené le jeune couple Monseigny loin de Paris, à la campagne.

« Avec deux enfants en bas-âge et une vieille maison à retaper, j'avais envie de proximité et de stabilité. Après ma visite improvisée du chantier, je suis allé proposer mes services comme projectionniste à Monsieur DEMAISON, maire de Maule à l'époque et maître d'œuvre du cinéma « Les 2 Scènes ».

« 20 ans plus tard, je suis heureux de prendre ma retraite pour profiter de ma seconde passion, la mer, mais cette petite salle de cinéma, mon cocon, va beaucoup me manquer. Avec mon départ pour la Bretagne, ce lien avec la communauté mauloise et ce statut social si particulier et agréable de « Monsieur Cinéma » vont s'estomper, je redeviendrai un simple abonné du cinéma La Rivière, à Etel ».

« Pour le futur de cette salle, j'aimerais vraiment que notre Intercommunalité continue, comme elle le fait depuis des années, à soutenir la création cinématographique par la diversité de programmation, et à défendre ce lieu unique de convivialité et d'échanges autour du cinéma et de la culture en général ».

Éric, il est temps de vous remercier pour votre implication toutes ses années et de vous souhaiter de belles et longues balades maritimes sous le ciel de Bretagne et d'ailleurs.



Le Marsupilami et sa bande s'invitent à Maule

C'est un festival haut en couleur qui s'annonce pour les 17 et 18 septembre à la salle des Fêtes de Maule.

L'affiche réalisée par le dessinateur BATEM donne le ton !

Patrick LOISEL, président de la C.C. Gally Mauldre et Olivier RAVENEL, conseiller communautaire délégué en charge de l'animation territoriale et événementielle, ainsi que l'association "Festival BD Gally Mauldre" ont choisi notre commune pour l'édition 2022 du festival.



31 auteurs à Maule

Dessinateurs, scénaristes, auteurs, ils viennent d'au-delà des frontières pour venir vous rencontrer !

Retrouvez la liste complète sur le site : www.cc-gallymauldre.fr

Animations gourmandes et colorées

- Dessin sur plaque de chocolat avec les "Chocolats Colas"

- Atelier de découverte et création avec "Thé l'Artiste"

Exposition

- Stand librairie de BD neuves
- Stands de BD d'occasions, ex-libris et sérigraphie
- Stand du site web "Opal BD"

Exposition d'affiches du Festival BD sur le thème du Marsupilami issues de la collection de Jean-Claude Slagmulder.

CC GALLY MAULDRE

VOTRE CINÉMA



Consultez le programme du cinéma sur les deux sites Internet :
<http://www.cinema-les2scenes.com> ou sur : www.cc-gallymauldre.fr



Cinéma intercommunal
«Les 2 Scènes»
Place Henri Dunant
78580 Maule
Tél.: 01 34 75 08 98
cinema@maule.fr

ESPACE D'EXPRESSION DES CONSEILLERS N'APPARTENANT PAS A LA MAJORITÉ MUNICIPALE

Dérèglement climatique

Un jardin résilient aux fortes chaleurs

Tout comme nous, nos jardins souffrent. Comment les aider à affronter les chaleurs caniculaires et les évènements climatiques extrêmes qui s'amplifient ?

Plantez ou greffez des espèces locales. Une haie variée, mélangeant caducs et persistants ne mourra pas d'un seul coup comme le fera une haie uniforme.

Plantez "bas". Fragilisés par les à-coups climatiques, les grands arbres seront de moins en moins résistants aux vents.

Tondez "haut", ou ne tondez que des "chemins" dans des prairies fleuries qui accueilleront les pollinisateurs (choisissez alors des semences de Prairie universelle).

Faites l'impasse sur les conifères. Beaucoup se meurent déjà lentement.

Paillez vos plantations. Même l'argile (la roche-mère) doit être recouverte d'une épaisse couche d'humus afin de ne pas se crevasser. Pour créer de l'humus, le mieux est de se procurer du fumier dans une ferme en Agriculture Biologique. Ne pas l'enfourir (il se décomposerait trop lentement). Le mélanger à des tontes ou des déchets de légumes de cuisine, puis le répandre sur le sol avant

l'hiver. Il évitera l'évaporation, favorisera la vie du sol en activant les vers de terre, enrichira la microfaune...

Utilisez vos tailles d'arbustes pour faire du BRF. En effet, toute plantation appauvrit les sols qu'il faut aider à se renouveler.

Pour les potagers également, il vaut mieux rechercher des graines de plantes de variétés locales qui ont été conservées par des jardiniers locaux et dont l'agrochimie n'a pas supprimé le pouvoir de se reproduire au fil des ans. Elles seront beaucoup mieux adaptées au terroir. Si vous avez la chance d'en trouver, à votre tour, gardez quelques précieuses semences issues de votre récolte. Vous pourrez les échanger ensuite dans des bourses aux graines de variétés anciennes.

Pour en savoir plus : l'association mauloise de jardins partagés Ribambelle de notre co-listière Patricia Grün.

Aline READ

Conseillère municipale

Pour la liste Santé Environnement

Liste Santé Environnement



GC2020 vous offre cette photo d'une vigne locale. Sachez que vous pouvez utiliser notre 1/2 page pour exprimer vos idées, réflexions, remarques sur notre belle ville de Maule. Il vous suffit de nous faire parvenir votre proposition d'article avant le 30 septembre.



William Falchetto

Conseiller municipal

Pour la liste Génération Citoyennes

Le Comité Culturel de Maule vous invite au

CONCERT POP ROCK

WHY NOTE & SO



Samedi 22 Octobre 2022 à 20h30

Salle des Fêtes de Maule

Entrée 15 Euros



Ville de
Maule

Réservations au 06.16.23.47.21 ou 06.82.07.76.93

Buvette sur place

Infos : www.maule.fr



Ville de
Maule

FestivArt

La semaine artistique du Val de Mauldre

ConversARTion

Du 10 au 17 sept. 2022

Echangez avec les ARTistes

et votez pour votre
oeuvre coup de coeur

Espace culturel Marcel Tréboit

24 rue Quincampoix

Samedi-dimanche
10h-12h et 14h-18h

Mercredi et jeudi
14h-18h

www.maule.fr - 01 30 90 49 17



INFORMATIONS PRATIQUES

VOTRE MAIRIE



Ouverture

Du lundi au vendredi de 9h à 12h
et de 14h à 17h.

Samedi de 9h à 12h

☎ 01 30 90 49 00

Fax. 01 30 90 96 48

www.maule.fr

contact.mairie@maule.fr

Les services de la mairie

Affaires générales	☎	01 30 90 49 18
Urbanisme	☎	01 30 90 49 09
Scolaire	☎	01 30 90 49 11
Guichet unique	☎	01 30 90 49 03
Communication	☎	01 30 90 49 12
	☎	01 30 90 49 17
Services Techniques	☎	01 30 90 49 06
	☎	01 30 90 41 64

C.C.A.S

(Centre communal d'action sociale)

Ouverture :

Du lundi au vendredi de 9h à 12h.

Sur rendez-vous le mardi de 14h à 17h.

Permanence téléphonique les après-midi.

☎ 01 82 86 01 71

ccas@maule.fr

CRÈCHE FAMILIALE

Accueil et renseignements à la Maison Pierre

PECKER tous les jours

de 9h à 12h et de 14h à 17h

☎ 01 82 86 01 73

creche@maule.fr

PERMANENCES

Le Maire reçoit tous les jours sur rendez-vous.

Secrétariat du Maire : ☎ 01 30 90 41 63

Adjoints de permanence le samedi matin

(sur RDV) de 9h à 12h30

À NOTER

CHANGEMENT D'HEURE

ATTENTION HEURE D'HIVER

Dans la nuit du 29 au 30 octobre, changement d'heure.
Pensez à régler vos réveils : à 3h du matin il sera 2h !



HORAIRES DES MESSES

SEPTEMBRE		Samedi soir 18h30		Dimanche 10h30	18h30
D. ORD 23	3/9	Herbeville	4/9	Maule	Beynes
D. ORD 24	10/9	Thiverval	11/9	Maule	Beynes
D. ORD 25	17/9	Aulnay/Mauldre	18/9	Maule	Beynes
D. ORD 26	24/9	Les Alluets	25/9	Maule	Beynes
OCTOBRE		Samedi soir 18h30		Dimanche 10h30	18h30
D. ORD 27	1/10	Bazemont	2/10	Maule	Beynes
D. ORD 28	8/10	Montainville	9/10	Maule	Beynes
D. ORD 29	15/10	Mareil/Mauldre	16/10	Maule	Beynes
D. ORD 30	22/10	Herbeville	23/10	Maule	Beynes
D. ORD 31	29/10	Thiverval	30/10	Maule	Beynes





Dimanche
4 septembre
2022



Forum

des



Associations

9h - 17h

SALLE
DES
FÊTES DE
MAULE



Ville de
Maule

